

2011, une excellente année pour le tourisme en Ile-de-France

Danielle Jabot, Service statistique

Avec près de 68,1 millions de nuits passées dans les hôtels franciliens en 2011, la fréquentation hôtelière en Ile-de-France a dépassé son niveau d'avant crise, notamment son record de 2007 (67,3 millions de nuitées) 1. La hausse s'est faite au même

rythme que pour l'ensemble de la France métropolitaine aussi bien au niveau du nombre de clients accueillis (les arrivées) avec respectivement + 3,0 % en Ile-de-France contre + 3,3 % en France métropolitaine, qu'au niveau des nuitées (respectivement + 3,4 % et + 3,2 %).

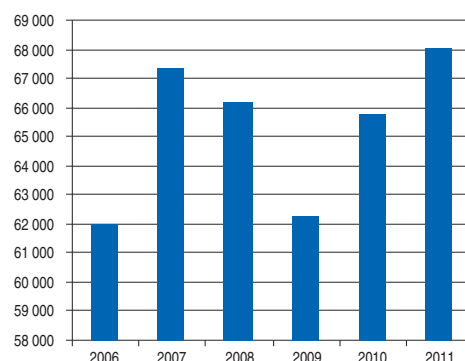
2 Hausse de la clientèle européenne en Ile-de-France en 2011

Pays de résidence		Nombre de nuitées (en milliers)	Evolution globale par rapport à 2010 (%)
Ensemble		68 067	3,4
France		32 974	3,1
Etranger		35 094	3,8
Europe		20 981	1,5
dont	Royaume-Uni	4 624	-0,7
	Espagne	3 084	-2,5
	Italie	2 642	-6,2
	Allemagne	2 397	-0,2
	Pays-Bas	1 432	5,4
	Belgique	1 415	2,0
	Russie	1 060	20,7
	Suisse	867	8,8
	Scandinavie (Suède, Norvège, Finlande)	656	13,4
Amérique		6 910	7,5
dont	Etats-Unis	4 119	3,7
	Amérique Centrale et du Sud	2 150	15,0
	Canada	642	9,7
Asie/Océanie		6 334	8,1
dont	Japon	1 791	-4,4
	Autres pays d'Asie et d'Océanie (1)	1 473	16,8
	Proche et Moyen Orient	1 155	4,9
	Chine	1 104	20,2
	Australie	602	18,9
Afrique		868	2,7

(1) Sauf Japon, Chine et Australie.

Source : Insee, DGCIS-Comité régional du tourisme, enquête de fréquentation hôtelière

1 Le nombre de nuitées progresse fortement en Ile-de-France en 2011
Nuitées (en milliers)



Source : Insee, DGCIS-Comité régional du tourisme, enquête de fréquentation hôtelière

La fréquentation hôtelière a été supérieure à celle de 2010 tous les mois de l'année, à l'exception du mois de mai où elle a légèrement diminué. Elle a été particulièrement soutenue en juin et juillet 2011. En juin le nombre de nuitées a augmenté de 3,5 % par rapport à 2010 et de 4,2 % par rapport à 2007. Le calendrier a notamment contribué à soutenir le tourisme de loisirs (l'Ascension et la Pentecôte ont été fêtées en juin cette année). Malgré une météo peu propice en juillet 2011, le nombre de nuitées de juillet a progressé de 5,8 % par rapport à 2010 et de 6,5 % par rapport à 2007.

Le classement des hébergements touristiques

Le nouveau classement des hébergements touristiques est entré en vigueur le 27 décembre 2009 pour les hôtels et le 1^{er} juillet 2010 pour les autres types d'hébergements touristiques. Les établissements avaient jusqu'au 23 juillet 2012 pour valider leur nouvelle homologation. Pendant ce laps de temps, les deux types de classement cohabitaient.

Le nouveau classement comporte 5 catégories de 1 à 5 étoiles. La création de la catégorie « 5 étoiles » permet à la France d'être en adéquation avec les normes internationales de classification.

A la date du 7 août 2012, 1 295 hôtels franciliens sont classés selon cette nouvelle classification dont 45 établissements en catégorie « 5 étoiles ». Cinq d'entre eux ont obtenu la distinction de Palace.

Progression plus importante de la clientèle internationale

En Ile-de-France, la clientèle internationale a été le principal moteur de la fréquentation hôtelière en 2011, aussi bien en termes d'arrivées (+ 4,6 % pour la clientèle internationale et + 2 % pour la clientèle française) que de nuitées (respectivement + 3,8 % et + 3,1 %), contrairement à 2010 où c'était la clientèle française qui avait le plus progressé. Le phénomène inverse est observé en France métropolitaine en 2011 : les arri-

3 La fréquentation des hôtels haut de gamme en hausse à Paris

Catégories	De 0 à 1 étoile	2 étoiles	3 étoiles	De 4 à 5 étoiles	Ensemble
Taux d'occupation 2011	74,1	79,2	81,4	80,2	79,6
Evolution 2010/2011	0,7	0,9	2,8	3,0	2,4
Nuitées 2011 (en milliers)	2 258	8 705	14 291	11 633	36 887
- françaises	1 390	4 323	5 059	2 829	13 601
- étrangères	868	4 382	9 232	8 804	23 286
Evolution 2010/2011 (en %)	-13,9	-16,5	11,7	17,0	3,1
Poids de Paris/Ile-de-France (nuitées) (en %)	24,1	48,3	63,4	64,1	54,2

Principaux pays d'origine de la clientèle étrangère	Nuitées (milliers)		Evolution 2010/2011 en %
	2010	2011	
Etats-Unis	3 427	3 604	5,2
Royaume-Uni	2 486	2 413	-2,9
Amérique Centrale et du Sud	1 608	1 883	17,1
Italie	1 951	1 833	-6,0
Espagne	1 666	1 531	-8,1
Allemagne	1 512	1 470	-2,8
Japon	1 445	1 348	-6,7
Proche et Moyen Orient	883	956	8,4
Autres pays d'Asie et d'Océanie (1)	707	852	20,5
Russie	704	820	16,3
Suisse	609	673	10,5

(1) Sauf Japon, Chine et Australie.

Source : Insee, DGCIS-Comité régional du tourisme

vées françaises ont augmenté plus rapidement que les arrivées internationales (respectivement + 3,7 % et + 2,6 %). Il en est de même pour les nuitées françaises qui ont augmenté de 3,6 % en France métropolitaine tandis que les nuitées internationales ont progressé de 2,5 %.

La fréquentation de la clientèle européenne fragilisée par la crise

En Ile-de-France, la fréquentation hôtelière de la clientèle européenne, qui re-

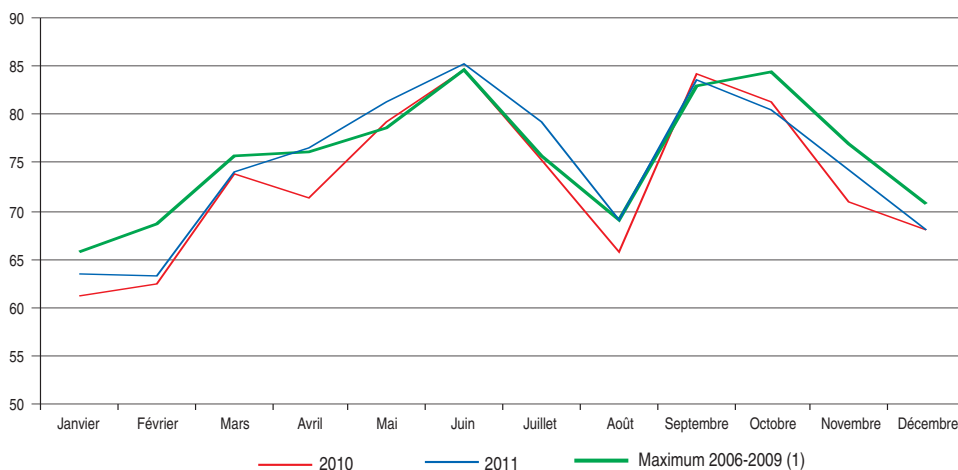
présente près des deux tiers de la fréquentation touristique internationale, n'a progressé que de 1,5 % en 2011. Cette quasi-stabilité masque de fortes disparités, reflétant l'hétérogénéité des situations économiques des pays de la zone euro. Ainsi les Italiens et les Espagnols sont venus moins nombreux (respectivement - 6,2 % et - 2,5 %). En revanche, la fréquentation des clientèles russes, scandinaves et suisses a fortement augmenté (respectivement + 20,7 %, + 13,4 % et + 8,8 %).

Dynamisme des clientèles lointaines et notamment émergentes

Alors que la clientèle européenne n'a que légèrement progressé durant l'année 2011, les nuitées des clients en provenance d'Asie-Océanie ou d'Amérique ont fortement augmenté (respectivement + 8,1 % et + 7,5 %). En particulier, celles des clientèles chinoises, australiennes et celles des clients résidant en Amérique Centrale et du Sud ont été en forte progression (respectivement + 20,2 %, + 18,9 % et + 15,0 %). En revanche, la clientèle japonaise a été en retrait (- 4,4 %), l'économie nipponne ayant été fortement impactée par le séisme de Fukushima.

4 Des taux d'occupation en hausse en Ile-de-France par rapport à 2010

Taux d'occupation (en %)



(1) Fréquentation maximale observée sur la période 2006-2009.

Source : Insee, DGCIS-Comité régional du tourisme, enquête de fréquentation hôtelière

5 Forte progression de la fréquentation dans l'hôtellerie francilienne haut de gamme
(en milliers)

Catégories	0*	1*	2*	3*	4-5*	Ensemble
Arrivées 2011	3 612	1 498	8 885	10 481	8 243	32 719
- françaises	3 118	1 180	6 042	5 360	3 139	18 838
- étrangères	494	318	2 843	5 122	5 105	13 881
Evolution 2010/2011 (%)	-17,9	17,3	-17,0	8,2	24,4	3,0
Nuitées 2011	6 452	2 931	18 005	22 543	18 137	68 067
- françaises	5 414	2 142	10 691	9 229	5 497	32 974
- étrangères	1 037	789	7 314	13 314	12 640	35 094
Evolution 2010/2011 (%)	-15,1	17,5	-14,3	6,0	21,9	3,4
Taux d'occupation 2011	73,3	70,3	73,3	76,6	75,9	74,9
Evolution 2010/2011 (points)	1,3	2,8	0,3	2,8	1,4	1,7

Source : Insee, DGCLIS-Comité régionale du tourisme, enquête de fréquentation hôtelière

Progression de la fréquentation des principaux sites touristiques parisiens

Durant l'année 2011, une grande partie des principaux musées et monuments parisiens ont connu une hausse de leur fréquentation par rapport à l'an passé **6**. Parmi les principaux bénéficiaires de cette augmentation, le Centre Pompidou a accueilli 480 000 visiteurs supplémentaires, soit une hausse de 15,4 %. La Sainte-Chapelle a également vu ses visites augmenter de 16,6% en 2011.

6 Fréquentation des musées et monuments parisiens

Musées et monuments parisiens	2010	2011	Evolution 2011/2010
Musée du Louvre	8 346 361	8 800 000	5,4
Tour Eiffel	6 709 634	7 086 273	5,6
Centre Pompidou	3 130 000	3 611 693	15,4
Musée d'Orsay	2 985 510	3 145 000	5,3
Cité des sciences et de l'industrie (1)	2 675 000	2 653 000	-0,8
Arc de triomphe*	1 510 860	1 583 107	4,8
Musée de l'armée	1 427 695	1 431 997	0,3
Musée d'art moderne de la Ville de Paris	686 584	611 496	-10,9
Sainte-Chapelle	792 471	924 362	16,6
Tour Montparnasse	767 284	865 851	12,8

* Statistiques hors visites conférences, ateliers du patrimoine, visites spécifiques et manifestations sans passage en billetterie.
(1) Statistiques hors Palais de la découverte. Changement de méthode pour le comptage du nombre d'entrées totales appliquée depuis 2009.

Source : Centre des monuments nationaux, musées et monuments

Définitions

Arrivées ou séjours : nombre de clients qui séjournent une ou plusieurs nuits consécutives dans un même hôtel.

Nuitées : nombre total de nuits passées par les clients dans un hôtel.

Taux d'occupation : rapport du nombre de chambres occupées au nombre de chambres effectivement disponibles.

Durée moyenne de séjour : rapport du nombre de nuitées au nombre d'arrivées.

Source et méthodologie

L'enquête de fréquentation hôtelière est une enquête mensuelle réalisée auprès des hôtels homologués de toutes catégories (0 à 5 étoiles) ainsi qu'auprès des hôtels non homologués de chaîne.

Au 1^{er} janvier 2011, le parc hôtelier d'Ile-de-France était constitué de 2 389 hôtels. Sur Paris, le parc était constitué de 1 493 hôtels. Les hôtels 4 étoiles représentent 14 % des hôtels parisiens.

Chaque mois, un échantillon de 63 % des hôtels d'Ile-de-France est interrogé. L'enquête est notamment exhaustive sur les hôtels 4 étoiles ou plus.

La fréquentation des hôtels haut de gamme en nette hausse à Paris

L'activité hôtelière à Paris a suivi la même évolution que l'ensemble de l'Ile-de-France **3**. Les nuitées ont augmenté (+ 3,1 %), aussi bien pour les touristes Français (+ 2,3 %) que pour les étrangers (+ 3,5 %). Comme pour la région capitale, ce sont les clientèles « long courrier » qui ont enregistré les plus fortes augmentations : + 17,1 % pour les clientèles en provenance d'Amérique Centrale et du Sud et + 8,4 % pour celles du Proche et Moyen Orient. La fréquentation des hôtels 4-5 étoiles est en nette hausse (+ 17 %). Ces établissements haut de gamme accueillent désormais près d'un tiers des nuits passées dans les hôtels parisiens.


Une hausse des taux d'occupation

Le taux d'occupation moyen des hôtels franciliens, toutes catégories confondues, s'est établi à 74,9 %, soit une augmentation de 1,7 point par rapport à l'année précédente. Malgré un nombre de nuitées plus élevé, le taux d'occupation est inférieur de 0,2 point à celui de 2007, en raison d'une augmentation du nombre moyen de personnes par chambre. Au premier semestre, les taux d'occupation mensuels ont été systématiquement en hausse par rapport aux mêmes mois de l'année précédente **4**. La hausse atteint même 5,2 points en mars 2011. La progression s'est toutefois atténuée en fin d'année, les taux d'occupation en septembre et octobre ayant légèrement reculé par rapport à l'an passé (- 0,7 point).

La hausse globale du taux d'occupation a particulièrement profité aux hôtels de une et trois étoiles (+ 2,8 points) **5**. Tous les départements franciliens ont bénéficié de la hausse du taux d'occupation sauf le Val-d'Oise où il a été en

Diminution de la clientèle dans les campings franciliens

De mai à septembre 2011, les campings d'Ile-de-France ont accueilli 475 000 touristes. Par rapport à l'année précédente, le nombre de séjours a diminué de 5,5 % alors qu'il avait augmenté de 4,3 % entre 2009 et 2010 et de 13,0 % entre 2008 et 2009. De mai à septembre 2011, les séjours en camping ont progressé en France métropolitaine de 1,9 % malgré une météo globalement défavorable durant l'été 2011 sur l'ensemble du territoire. De plus, la durée moyenne de séjour a légèrement diminué dans les campings franciliens (2,8 nuits passées en moyenne, soit - 0,1 point).

Le recul des nuitées franciliennes a été ainsi plus prononcé (- 8,9 %)  7. Il s'explique en partie par une nette baisse de la fréquentation de la clientèle française (- 11,0 %) sur l'ensemble des types d'emplacements alors que dans le même temps celle-ci a progressé de 4,1 % sur l'ensemble de la France métropolitaine. De plus, sur les emplacements nus, la clientèle étrangère, qui représente les trois quarts des clients des campings, a reculé fortement (- 13,8 %). Ce sont les clientèles suisses, polonaises et italiennes qui ont enregistré les plus fortes baisses (respectivement - 28,3 %, - 28,0 % et - 22,3 %). A l'inverse, la fréquentation de la clientèle espagnole a augmenté (+ 3,5 %). En province, la fréquentation de la clientèle étrangère sur les emplacements nus a également diminué mais de façon bien moins prononcée (- 1,8 %).

Le taux d'occupation des campings s'est situé à 34,5 %, en baisse de 1,4 point par rapport à 2010. Les campings haut de gamme ont obtenu le taux d'occupation le plus élevé (52,6 %) mais en baisse de 8,1 points par rapport à 2010. A l'inverse, les campings de 2 et 3 étoiles connaissent une hausse par rapport à 2010 (respectivement +1,5 point et + 0,7 point).

7 Baisse de la clientèle française dans les campings franciliens

	2010			2011			Evolution 2010/2011 (en %)		
	Emplacements			Emplacements			Emplacements		
	Totaux	Nus	Locatifs	Totaux	Nus	Locatifs	Totaux	Nus	Locatifs
Taux d'occupation	35,9	29,9	50,1	34,5	27,4	50,0	-1,4 pt	-2,5 pts	-0,1 pt
Nuitées totales	1 462 584	742 513	719 071	1 332 166	633 199	698 967	-8,9	-14,7	-2,8
Nuitées françaises	365 963	149 637	216 326	325 709	121 523	204 186	-11,0	-18,8	-5,6
Nuitées étrangères	1 096 621	593 877	502 744	1 006 457	511 676	494 781	-8,2	-13,8	-1,6
Part nuitées Ile-de-France/France	1,4	1,2	1,7	1,2	1,1	1,5			

Source : Insee, DGCIS-Comité régional du tourisme, enquête de fréquentation dans l'hôtellerie de plein air

légère baisse (- 0,6 point). C'est à Paris que la hausse a été la plus forte, avec un taux d'occupation de 79,6 %, soit une augmentation de 2,4 points. Les taux d'occupation ont également nettement progressé en Essonne (+ 2,2 points) et en Seine-et-Marne (+ 2,1 points).

L'Ile-de-France reste la principale destination touristique en France

Avec 32,7 millions de touristes ayant séjourné dans un hôtel en 2011, dont 42 % d'étrangers, l'Ile-de-France reste la première région touristique française loin devant les régions Provence-Alpes-Côte d'Azur et Rhône-Alpes (respective-

ment 10,4 millions et 9,9 millions de touristes).

En Ile-de-France comme pour l'ensemble de la France, l'offre en chambres d'hôtels de moins de trois étoiles a diminué tandis que celle des établissements d'au moins trois étoiles a progressé. La

réforme du classement hôtelier (loi du 22 juillet 2009) a accéléré et amplifié cette montée en gamme de l'offre hôtelière qui répond à la demande de la clientèle. Ainsi, la progression des nuitées internationales a été particulièrement soutenue dans les hôtels hauts de gamme (4 étoiles ou plus).

Pour en savoir plus

Jabot D. : « L'activité hôtelière reste soutenue en mars-avril 2012 », *Insee Ile-de-France faits et chiffres*, n° 292, juin 2012.

Le tourisme en 2011 : une excellente année, Insee.fr, avril 2012 :

http://www.insee.fr/fr/themes/detail.asp?reg_id=0&ref_id=tourisme-en-2011

Jabot D. : « Reprise soutenue de la fréquentation hôtelière en 2010 », *Insee Ile-de-France faits et chiffres*, n° 264, juillet 2011.

INSTITUT NATIONAL
DE LA STATISTIQUE
ET DES ETUDES ECONOMIQUES

Direction régionale d'Ile-de-France
7, rue Stephenson - Montigny-Le Bretonneux
78188 Saint-Quentin-en-Yvelines cedex

Directrice de la publication : Sylvie Lagarde

Conception de la maquette : Service statistique de la direction régionale

ISSN 1635-9984 - Code Sage AFCH1252 - Dépôt légal : 2^e semestre 2012 © Insee 2012

Pour tout renseignement complémentaire, contacter le 01 30 96 90 51

Insee Ile-de-France Infos : la Lettre d'information électronique vous informe tous les mois de l'activité de l'Insee Ile-de-France

www.insee.fr/ile-de-france