

La fréquentation hôtelière reste élevée fin 2010

Danielle Jabot

Service statistique

Au cours des mois de novembre et décembre 2010, l'activité hôtelière en Ile-de-France affiche encore des résultats en hausse. La fréquentation hôtelière continue de croître en novembre avec un taux d'occupation en augmentation de 4 points par rapport à novembre 2009. Le taux d'occupation du mois de décembre progresse quant à lui de 0,8 point par rapport à l'an passé.

En novembre comme en décembre, le nombre d'arrivées progresse par rapport aux mêmes mois de l'année précédente (respectivement + 5,5 % et + 1,5 %). Si le nombre de nuitées continue d'augmenter au mois de novembre (+ 5,7 %), il reste stable au mois de décembre (- 0,1 %). Ce tassement provient principalement de la clientèle étrangère dont le nombre de nuitées diminue de 6,1 % par rapport au même mois de l'année précédente.

Le nombre de nuitées des clientèles européennes est en baisse de 8,7 %. Cette baisse est principalement due aux clientèles néerlandaises, espagnoles et belges qui diminuent respectivement de - 14 %, - 13,1 % et - 11,7 %. La fréquentation des clientèles russes, chinoises ainsi que celle du Proche et Moyen-Orient progresse par rapport à la même période de l'année précédente, de manière très significative.

En Ile-de-France, en novembre et décembre, les hôteliers ont comptabilisé 10 millions de nuitées dont 55 % dans la capitale. Les hôtels des catégories 3, 4 étoiles ou plus concentrent 65 % des nuitées parisiennes.

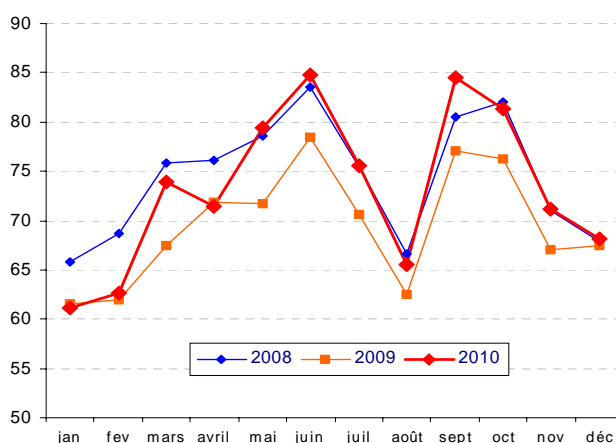
Rédaction achevée le 10 février 2011

Les chiffres clés

Novembre 2010	Nombre en milliers	Evolution / nov 2009 (%)
Arrivées totales	2 508	5,5
- dont clientèle française	1 607	8,9
- dont clientèle étrangère	901	0,0
Nuitées totales	4 856	5,7
- dont clientèle française	2 705	9,6
- dont clientèle étrangère	2 152	1,2
Taux d'occupation (%)	71,1	4 pt
Décembre 2010	Nombre en milliers	Evolution / déc 2009 (%)
Arrivées totales	2 701	1,5
- dont clientèle française	1 731	6,6
- dont clientèle étrangère	970	-6,4
Nuitées totales	5 221	-0,1
- dont clientèle française	2 886	5,2
- dont clientèle étrangère	2 335	-6,1
Taux d'occupation (%)	68,2	0,8 pt

Source : Insee-DGCIS, Comité régional du tourisme, enquête de fréquentation hôtelière

Taux d'occupation des hôtels franciliens (%)



Source : Insee-DGCIS, Comité régional du tourisme, enquête de fréquentation hôtelière

Evolution de la fréquentation hôtelière en Ile-de-France

Entre novembre - décembre 2009 et novembre - décembre 2010 (*)

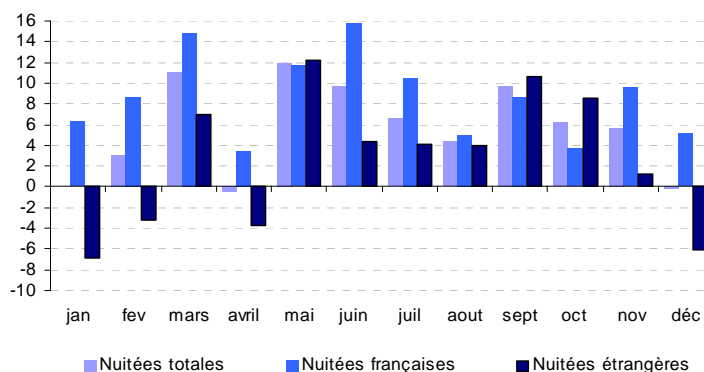
Catégories d'hôtel	Nuitées totales		Nuitées françaises		Nuitées étrangères	
	Nov- déc 2010 (en milliers)	Evolution 2010/2009 (en %)	Nov- déc 2010 (en milliers)	Evolution 2010/2009 (en %)	Nov- déc 2010 (en milliers)	Evolution 2010/2009 (en %)
0 étoile	1 153	-1,5	1 017	2,6	136	-24,4
1 étoile	381	-0,3	294	4,6	87	-13,9
2 étoiles	3 143	-0,8	2 152	6,3	991	-13,3
3 étoiles	3 180	3,5	1 404	8,4	1 775	-0,2
4 étoiles ou +	2 221	9,5	724	17,2	1 498	6,2
Ensemble	10 077	2,6	5 590	7,3	4 487	-2,7

(*) Cumul des 2 mois

Source : Insee - DGCIS - Comité régional du tourisme, enquête de fréquentation hôtelière

Evolution annuelle 2010/2009 des nuitées dans les hôtels franciliens

En % par rapport au même mois de l'année précédente



Source : Insee - DGCIS - Comité régional du tourisme, enquête de fréquentation hôtelière

Les nuitées étrangères en Ile-de-France selon le pays de résidence

Evolution 2010/2009

Nuitées étrangères	nov-déc * 2010 (en milliers)	Evolution 2010/2009 (en %)	Poids dans la clientèle étrangère 2010
Nombre total	4 487	-2,7	100,0
- dont clientèles européennes	2 740	-8,7	61,1
Principaux pays de résidence de la clientèle étrangère :			
Royaume-Uni	631	-10,1	14,1
Etats-Unis	452	3,5	10,1
Italie	401	-10,4	8,9
Espagne	347	-13,1	7,7
Japon	345	9,1	7,7
Allemagne	259	0,4	5,8
Belgique	254	-11,7	5,7
Pays-Bas	213	-14,0	4,7
Proche et Moyen-Orient	146	20,6	3,3
Russie	128	23,2	2,9
Chine	125	22,8	2,8
Suisse	114	-3,6	2,5

(*) Cumul des 2 mois

Source : Insee - DGCIS - Comité régional du tourisme, enquête de fréquentation hôtelière

Le tourisme hôtelier dans la capitale en novembre - décembre 2010 (*)

Nuitées	Nombre (en milliers)	Evolution 2010/2009 (en %)	Part des nuitées de Paris/IDF (en %)
---------	-------------------------	----------------------------------	---

Catégories

0 et 1 étoile	414	4,3	27,0
2 étoiles	1 584	-4,8	50,4
3 et 4 étoiles ou +	3 536	4,7	65,5
Ensemble	5 533	1,7	54,9

Principaux pays ou zone de résidence de la clientèle

- Française	2 476	7,3	44,3
- Etrangère	3 057	-2,4	68,1
dont : Etats-Unis	385	1,2	85,2
Royaume-Uni	314	-14,3	49,8
Italie	312	-9,6	77,8
Japon	275	19,7	79,7
Espagne	221	-17,0	63,7
Allemagne	165	-0,3	63,7
Belgique	129	-5,5	50,8
Proche et Moyen-Orient	121	13,9	82,9
Suisse	94	-1,4	82,5
Pays-Bas	87	-24,7	40,8
Chine	44	9,3	35,2

(*) Cumul des 2 mois

Source : Insee - DGCIS - Comité régional du tourisme,

Définitions :

Arrivées ou séjours : nombre de clients qui séjournent une ou plusieurs nuits consécutives dans un même hôtel

Nuitées : nombre total de nuits passées par les clients dans un hôtel

Taux d'occupation : rapport du nombre de chambres occupées au nombre de chambres effectivement disponibles

DGCIS : Direction générale de la compétitivité, de l'industrie et des services

**INSTITUT NATIONAL
DE LA STATISTIQUE
ET DES ETUDES ECONOMIQUES**
Direction régionale d'Ile-de-France
7, rue Stephenson - Montigny-le-Bretonneux
78188 Saint-Quentin-en-Yvelines cedex

Directrice de publication Sylvie MARCHAND
Rédaction et conception de la maquette : Service statistique de la direction régionale
ISSN 1635-9984 - Code SAGE AFCH01152 - Dépôt légal : premier semestre 2011 © INSEE 2011
Pour tout renseignement complémentaire, contacter le 01 30 96 90 51

Insee Ile-de-Fr@nce Infos : la Lettre d'information électronique vous informe tous les mois de l'activité de l'Insee Ile-de-France

www.insee.fr/ile-de-france