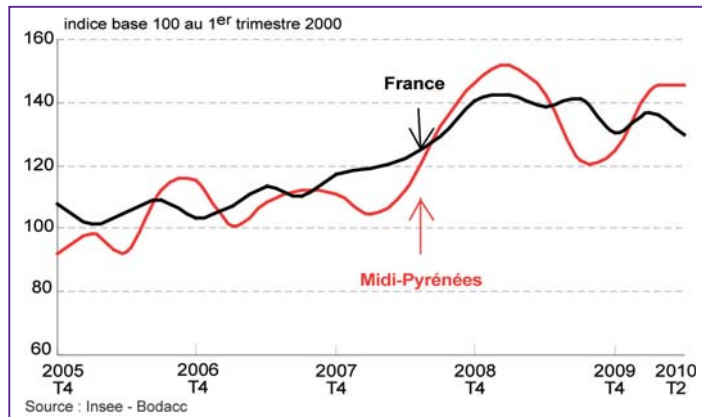




Les défaillances restent stables

Au cours du 2^e trimestre 2010, 621 défaillances d'entreprises ont été jugées en Midi-Pyrénées, en données corrigées des variations saisonnières et du nombre de jours ouvrables, soit 1 % de plus qu'au trimestre précédent. Par rapport au 2^e trimestre 2009, le nombre de défaillances augmente de 2 %. Au niveau national, les défaillances jugées au cours du 2^e trimestre 2010 baissent de 5 % par rapport au trimestre précédent et de 4,5 % par rapport au 2^e trimestre 2009.

Défaillances d'entreprises
Données CVS-CJO

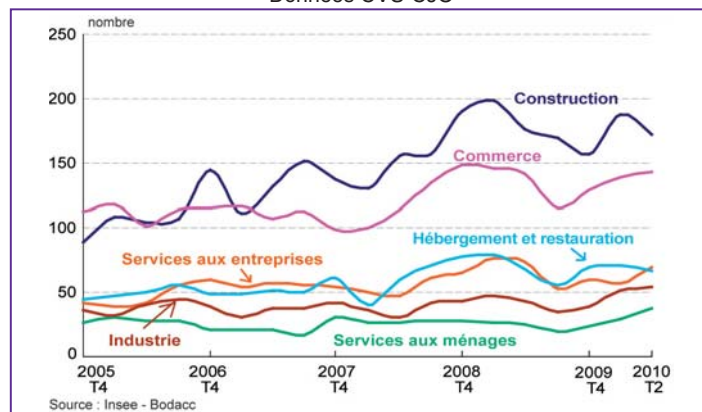


Des hausses et des baisses qui se compensent

La stabilité des défaillances d'entreprises enregistrées en Midi-Pyrénées au 2^e trimestre 2010 masque une baisse sensible dans les secteurs de la construction (- 8 %) et de l'hôtellerie-restauration (- 5 %), compensée par une forte hausse dans les services aux entreprises (+ 21 %) et aux ménages (+ 27 %).

Défaillances d'entreprises en Midi-Pyrénées,
par secteur d'activité

Données CVS-CJO



Défaillances d'entreprises en Midi-Pyrénées, par secteur d'activité

Données CVS-CJO

Données brutes

	4 ^e Trimestre 2009	1 ^{er} Trimestre 2010	2 ^e Trimestre 2010	Évolution T/T-1 en %	Variation par rapport à la même période de l'année précédente en %		Cumul	
					3 derniers mois	12 derniers mois	De septembre 2008 à juin 2009	De septembre 2009 à juin 2010
Industrie	39	51	55	6	26	2	175	178
<i>dont industrie manufacturière</i>	37	48	54	13	30	2	167	170
Construction	157	188	173	- 8	- 2	- 6	727	687
Commerce, transports, hébergement et restauration	207	227	217	- 4	- 4	- 9	927	843
<i>dont commerce</i>	129	139	143	3	1	- 8	573	527
<i>Transports</i>	14	15	8	- 45	- 52	- 9	57	52
<i>Hébergement et restauration</i>	69	70	67	- 5	- 1	- 11	297	264
Information et communication	16	17	11	- 33	- 25	8	53	57
Activités financières	8	10	9	- 10	13	18	28	33
Activités immobilières	13	19	33	77	72	- 8	90	83
Services aux entreprises	60	57	69	21	- 7	- 13	277	240
Enseignement, santé, action sociale	9	16	16	0	- 23	- 17	66	55
Services aux ménages	23	30	38	27	53	6	107	113
Midi-Pyrénées	533	614	621	1	2	- 7	2 450	2 289

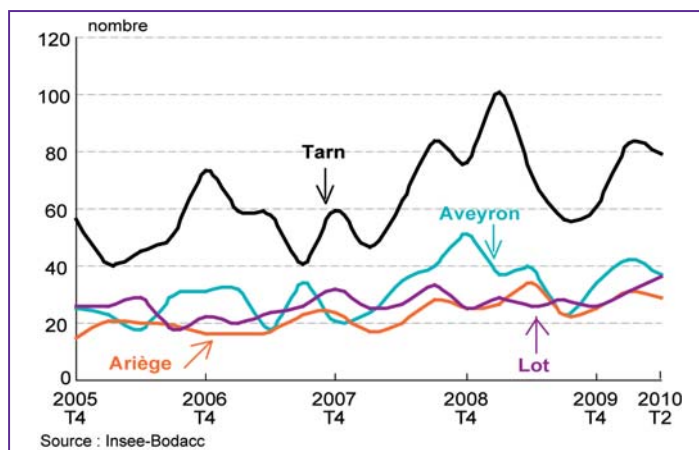
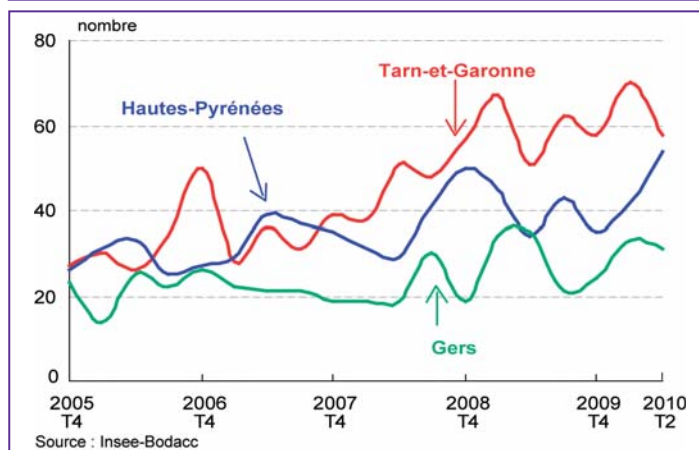
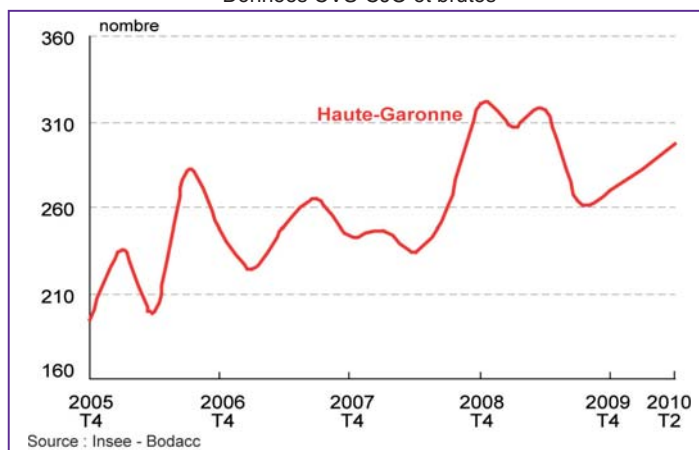
Source : Insee-Bodacc

Augmentation des défaillances en Haute-Garonne

Au 2^e trimestre 2010, les défaillances d'entreprises augmentent de 5 % en Haute-Garonne, département qui concentre près de la moitié des défaillances régionales. La baisse des défaillances dans le Tarn-et-Garonne compense leur hausse observée dans les Hautes-Pyrénées.

Nombre de défaillances d'entreprises par département

Données CVS-CJO et brutes



Méthodologie : sur insee.fr, rubrique Publications et services/ Collections nationales/Insee conjoncture/Informations rapides/ Indicateurs de conjoncture/Résultats et démographie des entreprises : défaillances d'entreprises (la note méthodologique simplifiée à télécharger).

http://www.insee.fr/fr/indicateurs/ind71/defa_m.pdf

Défaillances d'entreprises en Midi-Pyrénées, par département

Données CVS-CJO

Données brutes

	4 ^e trimestre 2009	1 ^{er} trimestre 2010	2 ^e trimestre 2010	Évolution T/T-1 en %	Variation par rapport à la même période de l'année précédente en %		Cumul	
					3 derniers mois	12 derniers mois	De sept 2008 à juin 2009	De sept 2009 à juin 2010
Ariège	25	31	29	- 6	- 13	- 3	113	110
Aveyron	34	42	37	- 12	- 5	- 19	170	137
Haute-Garonne	270	282	297	5	- 7	- 8	1 206	1 111
Gers	24	33	31	- 6	- 11	- 7	119	111
Lot	26	31	36	16	38	8	111	120
Hautes-Pyrénées	35	42	54	29	58	2	170	173
Tarn	61	83	79	- 5	9	- 17	337	281
Tarn-et-Garonne	58	70	58	- 17	13	10	224	246
Midi-Pyrénées	533	614	621	1	- 5	2	2 450	2 289

Source : Insee - Bodacc