



Recensement de population

ISSN 2105-116X - © Insee 2011

Janvier 2011 - N°9

Ille-et-Vilaine : la population des communes au 1^{er} janvier 2008

Au 1^{er} janvier 2008, l'Ille-et-Vilaine compte plus de 967 000 habitants. Depuis 1999, la population a augmenté de 100 000 habitants. Sur la période 1999-2008, le taux de croissance annuel moyen s'établit à 1,2 %, ce qui marque une nouvelle accélération par rapport aux années 1990.

Mais toutes les communes ne progressent pas au même rythme. Dans le prolongement des tendances passées, les couronnes périurbaines demeurent les plus dynamiques, tandis que les villes-centres des pôles urbains stagnent (Rennes) ou perdent des habitants (Saint-Malo, Fougères). Cependant, l'aire urbaine de Rennes capte les deux tiers de l'accroissement du département. Quant à l'espace rural, il bénéficie désormais d'une vigueur démographique légèrement supérieure à la moyenne départementale.

	Population 1990	Population 1999	Population 2008	Évolution annuelle moyenne (en %)	
				1990-1999	1999-2008
Côtes-d'Armor	538 395	542 373	581 570	0,1	0,8
Finistère	838 687	852 418	890 509	0,2	0,5
Ille-et-Vilaine	798 718	867 533	967 588	0,9	1,2
Morbihan	619 838	643 873	710 034	0,4	1,1
Bretagne	2 795 638	2 906 197	3 149 701	0,4	0,9
France métropolitaine	56 615 155	58 518 395	62 134 963	0,4	0,7

Source : Insee, recensements de la population

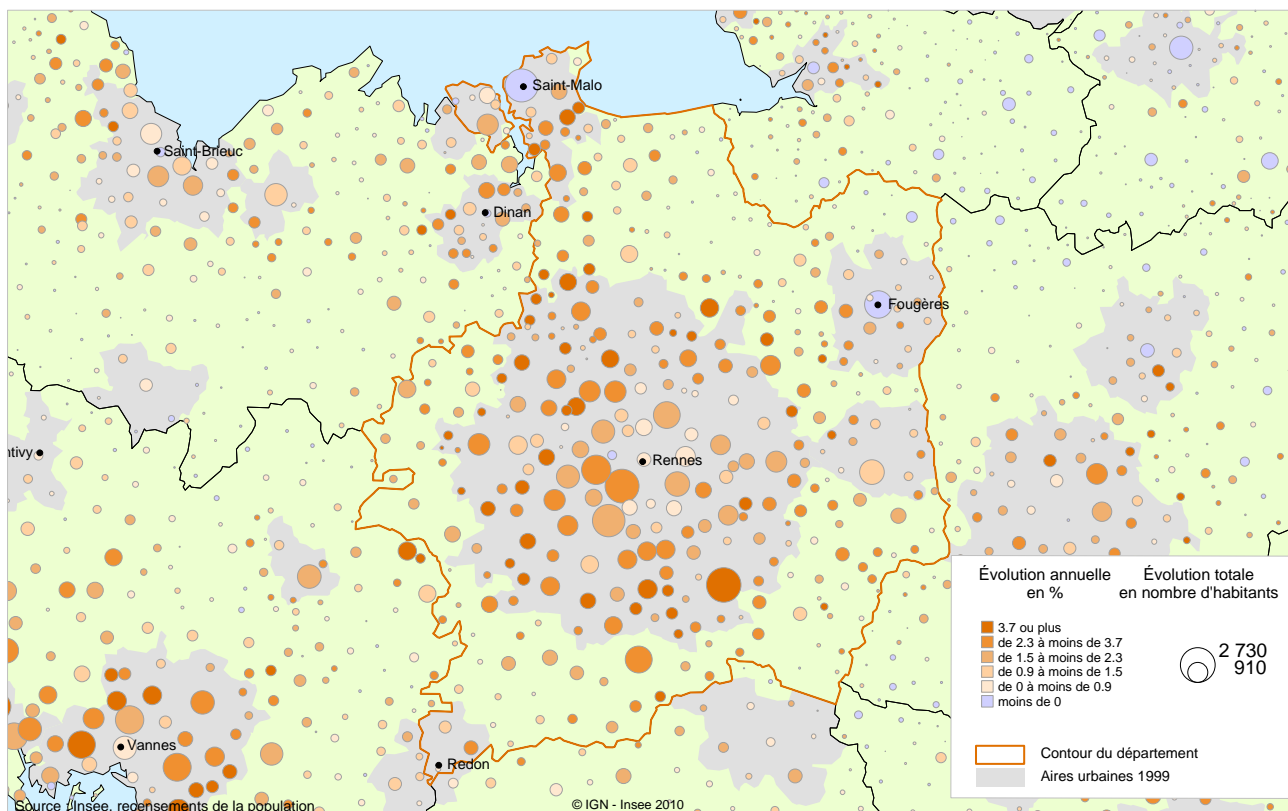
Évolution de la population selon la taille de la commune

La croissance des petites communes

Taille de la commune en 2008 (en nombre d'habitants)	Nombre de communes	Population		Évolution annuelle moyenne (en %)	
		1999	2008	1990-1999	1999-2008
Moins de 500	54	15 256	17 631	0,0	1,6
De 500 à 999	91	53 928	66 717	0,5	2,4
De 1 000 à 1 999	103	120 064	144 701	0,7	2,1
De 2 000 à 3 499	47	103 239	123 626	0,9	2,0
De 3 500 à 4 999	26	87 947	102 615	1,2	1,7
De 5 000 à 9 999	23	138 993	158 466	1,7	1,5
De 10 000 à 19 999	6	69 423	78 888	1,9	1,4
De 20 000 à 49 999	2	72 454	68 289	0,3	-0,7
50 000 et plus	1	206 229	206 655	0,5	0,0
Total	353	867 533	967 588	0,9	1,2

Source : Insee, recensements de la population

Évolution de la population des communes entre 1999 et 2008



Évolution de la population selon le type d'espace

L'espace périurbain est le plus dynamique

	Nb de communes	Population 2008	Évolution annuelle moyenne (en %)	
			1990-1999	1999-2008
Villes-centres des pôles urbains	6	312 220	0,4	- 0,1
Banlieues des pôles urbains	16	93 148	2,3	1,4
Total espace urbain	22	405 368	0,8	0,3
Espace périurbain monopolarisé	172	358 873	1,5	2,2
Espace périurbain multipolarisé	39	44 094	0,9	2,5
Total espace périurbain	211	402 967	1,5	2,2
Pôles d'emploi et couronnes d'un pôle d'emploi de l'espace rural	12	47 475	0,0	1,4
Autr. communes de l'espace rural	108	111 778	0,1	1,4
Total espace rural	120	159 253	0,1	1,4
TOTAL	353	967 588	0,9	1,2

Source : Insee, recensements de la population

Zonage en aires urbaines et aires d'emploi de l'espace rural 1999

Les communes de plus de 10 000 habitants

Commune	Population 2008	Évolution annuelle moyenne (en %)	
		1990-1999	1999-2008
Rennes	206 655	0,5	0,0
Saint-Malo	48 211	0,6	- 0,6
Fougères	20 078	- 0,2	- 0,9
Vitré	16 688	0,6	1,0
Bruz	15 587	5,6	1,9
Cesson-Sévigné	15 239	1,4	0,7
Dinard	11 033	0,6	0,6
St-Jacques-de-la-Lande	10 175	2,3	3,3
Betton	10 166	2,2	1,9

Source : Insee, recensements de la population

Pour en savoir plus :

[Bilan démographique 2009 en Bretagne](#) / Jean-Jacques Allain. - Dans : *Octant Analyse*; n°6 (2010, septembre).

[La démographie bretonne depuis deux siècles](#) / Mickaël Ramonet. - Dans : *Octant Analyse*; n°9 (2010, novembre).

INSEE Bretagne

36, place du Colombier - CS 94439 - 35044 RENNES Cedex

Directeur de la Publication : Michel Guillemet

Pour tout renseignement statistique :
09 72 72 40 00 (tarification appel local)

Adresse Internet : <http://www.insee.fr>