



Nouvelle baisse des créations d'entreprises

Au 3^e trimestre 2010, un peu plus de 6 700 entreprises ont été créées en Midi-Pyrénées, dont 3 647 sous le régime de l'auto-entrepreneur, soit 54 % des créations. Le nombre total de créations baisse de 5 % dans la région par rapport au trimestre précédent, plus faiblement qu'au niveau national (- 7 %). Cette baisse est plus sensible chez les auto-entrepreneurs (- 10 %) mais reste inférieure pour cette catégorie à la tendance nationale (- 14%). Les créations hors régime d'auto-entrepreneur progressent de 3 % en Midi-Pyrénées, à un rythme un peu en deçà du rythme national (+ 4 %).

Impact du changement de législation d'avril 2010

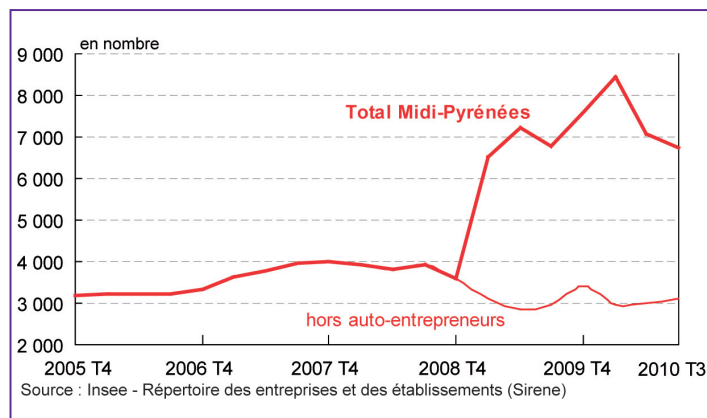
Le changement de législation d'avril 2010, portant sur l'inscription des auto-entrepreneurs artisans, n'a quasiment plus d'impact au 3^e trimestre 2010. Depuis le mois de juin 2010, la sous-estimation du nombre de créations d'auto-entrepreneurs et la surestimation du nombre d'autres créations sont négligeables, la correction à apporter étant inférieure à la moitié de l'intervalle de confiance des estimations. Cette correction effectuée en avril et mai au niveau France entière n'est donc plus opérée.

Baisse dans la plupart des secteurs d'activités

Au 3^e trimestre 2010, les secteurs du commerce, de l'hôtellerie-restauration et de la construction contribuent le plus à la baisse des créations d'entreprises en Midi-Pyrénées. Dans la construction, cette baisse s'atténue par rapport

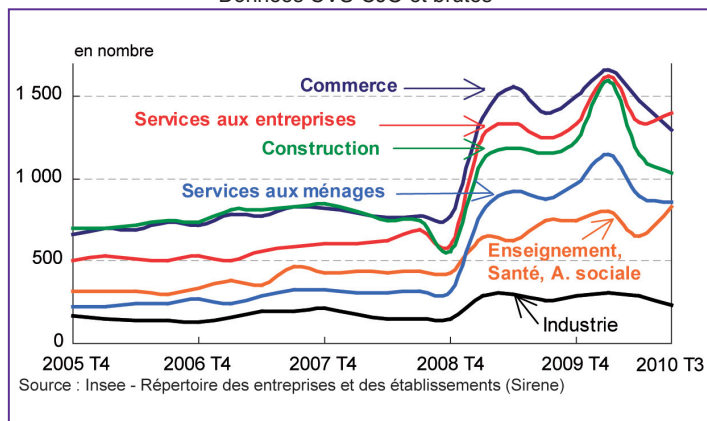
Créations d'entreprises en Midi-Pyrénées

Données CVS-CJO et brutes*



Créations d'entreprises par secteur d'activité en Midi-Pyrénées

Données CVS-CJO et brutes*



Créations d'entreprises en Midi-Pyrénées par secteur

Données CVS-CJO et brutes*

	1 ^{er} trimestre 2010		2 ^e trimestre 2010		3 ^e trimestre 2010		Évolution en % (trim. précédent)		
	Créations totales	dont auto-entrepreneurs	Créations totales	dont auto-entrepreneurs	Créations totales	dont auto-entrepreneurs	Créations totales	dont auto-entrepreneurs	hors auto-entrepreneurs
Industrie	409	236	415	190	436	138	5	- 27	33
<i>dont industrie manufacturière</i>	308	220	289	176	234	128	- 19	- 27	- 7
Construction	1 600	1121	1145	640	1037	542	- 9	- 15	- 2
Commerce, transports, hébergement et restauration	2 105	1188	1961	1093	1625	774	- 17	- 29	- 2
<i>dont commerce</i>	1 665	1012	1473	909	1300	633	- 12	- 30	18
<i>transports</i>	79	36	64	19	69	18	8	- 5	14
<i>hébergement et restauration</i>	362	140	412	165	296	123	- 28	- 25	- 30
Information et communication	305	260	263	195	197	146	- 25	- 25	- 24
Activités financières	147	18	132	17	131	15	- 1	- 12	1
Activités immobilières	293	35	275	24	226	30	- 18	25	- 22
Services aux entreprises	1 623	1155	1349	861	1398	848	4	- 2	13
Enseignement, santé, action sociale	807	465	650	338	834	459	28	36	20
Services aux ménages	1 150	983	894	712	859	695	- 4	- 29	- 10
Midi-Pyrénées	8 437	5 461	7084	4070	6 745	3 647	- 5	- 10	3

Source : Insee - Répertoire des entreprises et des établissements (Sirene)

Méthodologie : sur [insee.fr](http://www.insee.fr), rubrique *Publications et services/ Collections nationales/Insee conjoncture/Informations rapides/ Indicateurs de conjoncture/Résultats et démographie des entreprises : créations d'entreprises* (la note méthodologique simplifiée à télécharger).
http://www.insee.fr/fr/indicateurs/ind41/method_idconj_41.pdf

au trimestre précédent. Les créations d'entreprises sont les plus dynamiques dans le secteur de l'enseignement, de la santé et de l'action sociale. Elles progressent également, mais plus modérément dans l'ensemble de l'industrie et dans les services aux entreprises. Les créations d'auto-entrepreneurs en Midi-Pyrénées fléchissent au 3^e trimestre 2010 dans la quasi-totalité des secteurs d'activité, excepté celui de l'enseignement, de la santé et de l'action sociale. Elles baissent le plus fortement dans le commerce, l'hôtellerie-restauration et la construction. Hors auto-entrepreneurs, l'augmentation des créations d'entreprises est la plus sensible dans le secteur industriel de l'énergie, dans le commerce, les services aux entreprises et l'enseignement, la santé et l'action sociale. Elles diminuent dans l'hôtellerie-restauration.

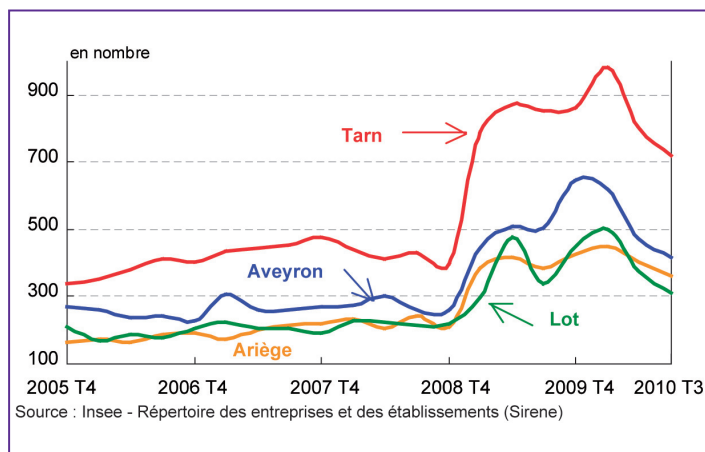
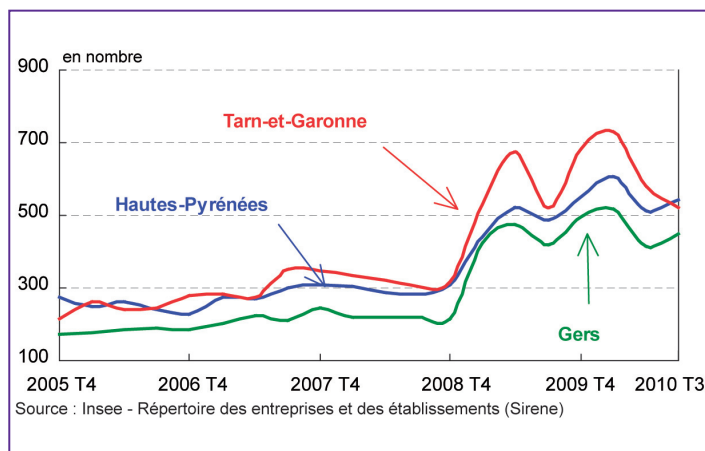
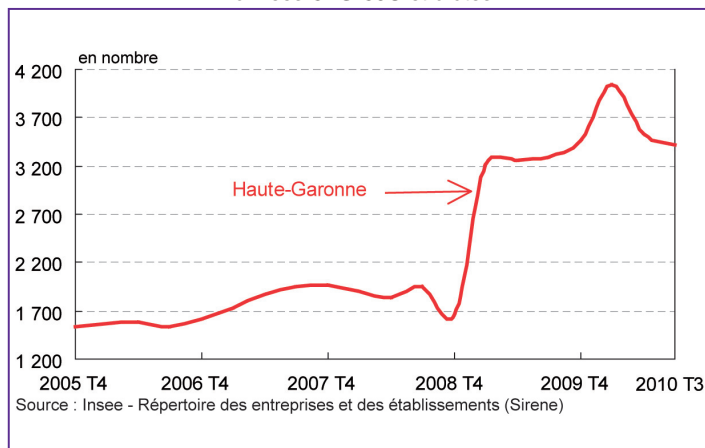
Avertissement (*) : le modèle de désaisonnalisation de la série des créations d'entreprise est perturbé par le choc que constitue la prise en compte de l'évolution du nombre d'auto-entrepreneurs depuis janvier 2009, dont on ignore le profil saisonnier. Depuis le 3^e trimestre 2009, seule la composante « hors auto-entrepreneurs » est désaisonnalisée (cvs). On lui ajoute le nombre brut de créations sous le régime de l'auto-entrepreneur pour obtenir le total des créations.

Le Gers et les Hautes-Pyrénées résistent

Au 3^e trimestre 2010, le nombre total de créations d'entreprises baisse dans tous les départements de la région, excepté le Gers et les Hautes-Pyrénées. Dans ces deux départements, le dynamisme des créations hors auto-entrepreneurs l'emporte sur la baisse du nombre de nouveaux auto-entrepreneurs. Le Tarn-et-Garonne est le seul département où les créations d'auto-entrepreneurs augmentent au 3^e trimestre 2010. Dans les autres départements, le recul du nombre de nouveaux auto-entrepreneurs entraîne celui du nombre total de créations d'entreprises.

Nombre de créations d'entreprises par département

Données CVS-CJO et brutes*



Créations d'entreprises en Midi-Pyrénées par département

Données CVS-CJO et brutes*

	1 ^{er} trimestre 2010		2 ^e trimestre 2010		3 ^e trimestre 2010		Évolution en % (trim. précédent)		
	Créations totales	dont auto-entrepreneurs	Créations totales	dont auto-entrepreneurs	Créations totales	dont auto-entrepreneurs	Créations totales	dont auto-entrepreneurs	hors auto-entrepreneurs
Ariège	447	280	404	272	364	201	- 10	- 26	23
Aveyron	621	360	471	295	418	209	- 11	- 29	19
Haute-Garonne	4 034	2 577	3 522	1 949	3 419	1 851	- 3	- 5	0
Gers	515	339	417	235	449	206	8	- 12	34
Lot	501	370	376	225	312	180	- 17	- 20	- 13
Hautes-Pyrénées	606	396	512	275	541	272	6	- 1	14
Tarn	982	664	802	507	720	382	- 10	- 25	15
Tarn-et-Garonne	731	475	580	312	522	346	- 10	11	- 34
Midi-Pyrénées	8 437	5 461	7 084	4 070	6 745	3 647	- 5	- 10	3

Source : Insee - Répertoire des entreprises et des établissements (Sirene)