

De plus en plus de centenaires en région centre

Jean-Marie Durville

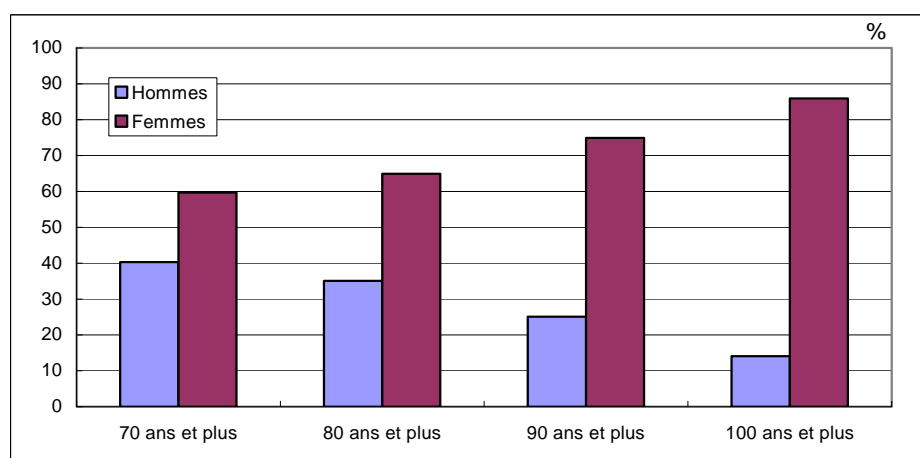
En 2007, près de 800 centenaires vivent dans la région Centre : c'est huit fois plus qu'en 1975. Neuf sur dix sont des femmes. La proportion de centenaires est plus forte dans les départements du Loir-et-Cher et de l'Indre. Quatre centenaires sur dix vivent au sein d'un ménage, les autres étant en communauté. Au sein des ménages, plus d'un tiers vivent seuls.

La région Centre compte 774 centenaires au 1^{er} janvier 2007, soit une progression de 72 % depuis 1999 et un effectif huit fois plus important qu'en 1975. La proportion moyenne régionale s'établit ainsi à 3 centenaires pour 10 000 habitants.

Des femmes en grande majorité

Plus nombreuses que les hommes au-delà de 50 ans, les femmes voient leur part augmenter fortement avec l'âge : 56 % des septuagénaires, 63 % des octogénaires, 75 % des nonagénaires, pour atteindre 86 % des centenaires. Parmi ces derniers, elles sont 665 pour seulement 109 hommes. Dans la région, 5 femmes sur 10 000 sont centenaires contre seulement 1 homme sur 10 000. Entre 1999 et 2007, le nombre de centenaires masculins croît cependant plus fortement que celui des femmes : respectivement + 75 % et + 64 %.

Répartition de la population du Centre selon l'âge et le sexe



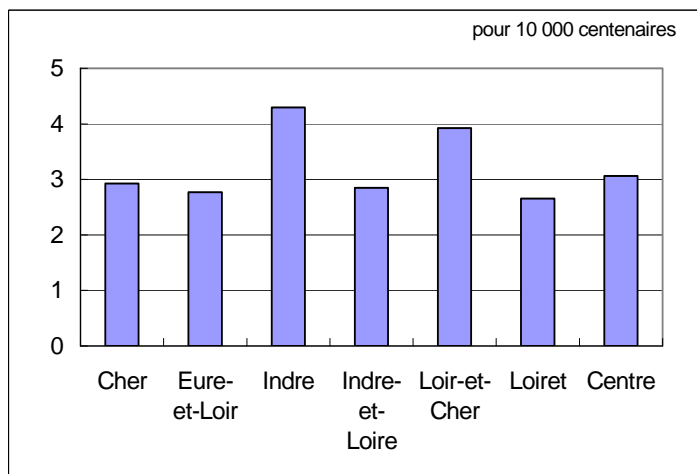
Source : Insee, Recensement de la population 2007

En région Centre, l'espérance de vie des hommes à la naissance est de 77,5 ans. Les femmes peuvent espérer vivre 7,1 années de plus et donc atteindre l'âge de 84,6 ans. Cet écart se réduit et l'espérance de vie des hommes de la région a augmenté de 3,9 années depuis 1990 contre 2,9 années chez les femmes. Le Centre occupe les 9^e et 10^e rang national, respectivement pour les hommes et les femmes, légèrement au-dessus de la moyenne nationale.

La part des centenaires plus élevée en zone rurale

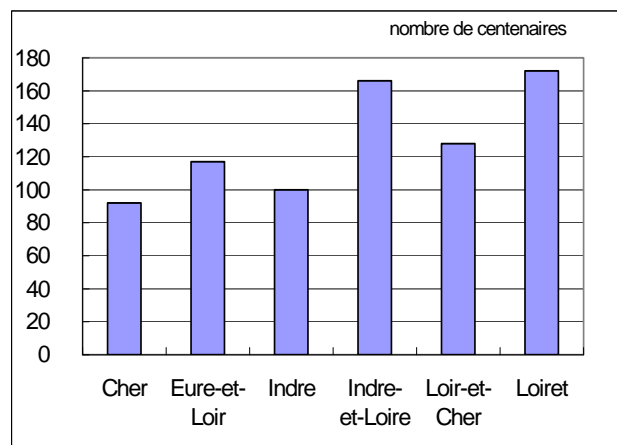
C'est dans l'Indre et le Loir-et-Cher que la part de la population âgée, notamment centenaire, est la plus élevée. Mais, ces départements étant moins peuplés, ce sont les départements plus urbains qui hébergent le plus grand nombre de centenaires. Ainsi, l'Indre-et-Loire et le Loiret regroupent près de la moitié des centenaires (44 %), le Loir-et-Cher et l'Indre totalisant seulement 29 %. Dans ces derniers départements, la part des centenaires est la plus forte : 4 habitants sur 10 000 y ont atteint ou dépassé 100 ans contre seulement 2,7 habitants dans le Loiret.

Part des centenaires dans la population départementale



Source : Insee, Recensement de la population 2007

Répartition des centenaires par département



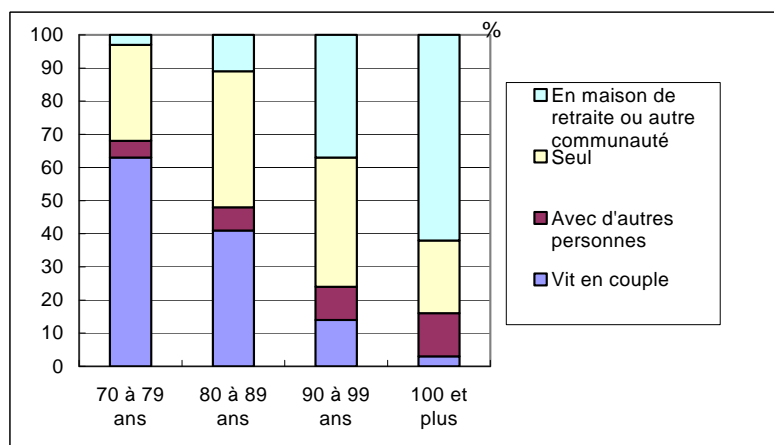
Source : Insee, Recensement de la population 2007

La part des centenaires est plus marquée dans l'espace rural où ils représentent 4 à 6 personnes pour 10 000 habitants, principalement au sud de la région. Inversement, dans les aires urbaines chefs-lieux de département, on compte autour de 2 à 3 centenaires pour 10 000 habitants.

Beaucoup de centenaires ne vivent pas en institution

La part des personnes âgées vivant en institution augmente avec l'âge. Inférieure à 5 % pour les 70-79 ans, elle atteint 40 % chez les 80-89 ans et un peu plus de 60 % pour les centenaires. Parmi les centenaires vivant à leur domicile, six sur dix sont seuls. Les autres vivent en couple ou sont logés avec une autre personne que leur conjoint, le plus souvent un de leurs enfants.

Mode de vie par âge



Source : Insee, Recensement de la population 2007

INSEE Centre – 131, rue du faubourg Bannier - 45034 ORLÉANS cedex
Téléphone : 02.38.69.52.52 - Télécopie : 02.38.69.52.00

Directeur de la publication : Dominique Perrin
Rédacteur en chef : Philippe Calatayud
Contact presse : Renée Rabany – 02.38.69.53.65

© INSEE - 2010