

L'emploi salarié limousin se replie fortement au deuxième trimestre 2013

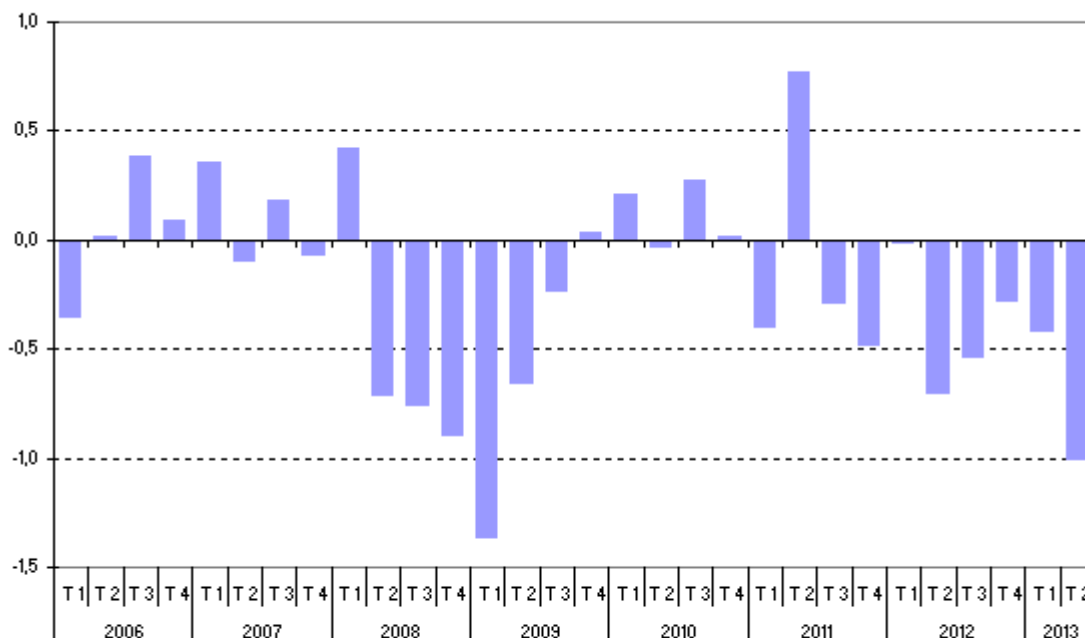
Frédéric CARPENTIER

En Limousin, au deuxième trimestre 2013, l'emploi salarié chute fortement (- 1,0 %). Il se contracte nettement en Haute-Vienne et en Corrèze. Le repli est moins important en Creuse. Hormis l'intérim, tous les secteurs s'inscrivent à la baisse. Le Limousin est avec la Bretagne la région où l'emploi salarié s'est le plus dégradé au deuxième trimestre 2013.

Au deuxième trimestre 2013, l'emploi salarié marchand limousin (données révisées, corrigées des variations saisonnières) se contracte fortement (- 1,0 % après - 0,4 % au premier trimestre 2013), soit une perte de près de 1 400 emplois. Il s'agit de la plus importante dégradation depuis le premier trimestre 2009. Au niveau national, l'emploi est en léger recul (- 0,2 %). Un tel écart de croissance entre le Limousin et la France n'avait pas été relevé depuis au moins 2006.

Sur un an, l'emploi salarié régional diminue de 2,2 % contre - 0,9 % en France métropolitaine. Au total, plus de 3 100 emplois ont été détruits dans la région entre juillet 2012 et fin juin 2013.

Nette dégradation de l'emploi salarié limousin au deuxième trimestre 2013



Variation trimestrielle de l'emploi salarié en Limousin, en % - données provisoires, corrigées des variations saisonnières

Champ : ensemble de l'économie hors particuliers employeurs, hors agriculture et hors secteurs principalement non marchands (administration publique, enseignement, santé humaine et action sociale)

Source : Insee, estimations d'emploi

Les effectifs sont en recul dans les trois départements limousins, la baisse est forte en Haute-Vienne (- 1,2 %) et en Corrèze (- 0,9 %). L'emploi s'était pourtant légèrement redressé dans ce département au premier trimestre. La contraction est plus modérée en Creuse (- 0,4 %).

Sur une année, les effectifs se contractent dans les trois départements limousins. Les pertes sont importantes en Haute-Vienne (- 2,8 %) et en Creuse (- 2,0 %). En Corrèze, la contraction est moins importante (- 1,4 %) mais demeure supérieure d'un demi point à la moyenne nationale.

■ **Évolution de l'emploi salarié par secteur d'activité et par département**
Données provisoires corrigées des variations saisonnières

Unité : %

	Corrèze		Creuse		Haute-Vienne		Limousin	
	T2 2013	sur 1 an	T2 2013	sur 1 an	T2 2013	sur 1 an	T2 2013	sur 1 an
Industrie	- 1,4	- 0,7	- 1,1	- 2,9	- 0,4	- 1,8	- 0,8	- 1,5
Construction	- 1,6	- 2,1	+ 0,2	- 1,8	- 2,7	- 7,0	- 1,9	- 4,5
Commerce	- 0,1	- 0,2	- 0,5	- 2,1	- 1,6	- 3,1	- 0,9	- 2,0
Services marchands hors intérim	- 1,3	- 2,2	- 0,7	- 0,6	- 0,9	- 1,4	- 1,0	- 1,6
Intérim	+ 3,8	- 4,2	+ 7,3	- 7,4	- 3,4	- 10,7	+ 0,5	- 7,9
Services marchands (ensemble)	- 0,9	- 2,4	+ 0,0	- 1,3	- 1,1	- 2,2	- 0,9	- 2,2
Ensemble	- 0,9	- 1,4	- 0,4	- 2,0	- 1,2	- 2,8	- 1,0	- 2,2
Ensemble hors intérim	- 1,1	- 1,3	- 0,6	- 1,8	- 1,1	- 2,5	- 1,1	- 2,0

Champ : ensemble de l'économie hors particuliers employeurs, hors agriculture et hors secteurs principalement non marchands (administration publique, enseignement, santé humaine et action sociale)

Source : Insee, estimations d'emploi

■ **L'emploi salarié repart à la baisse en Corrèze**

Alors qu'il avait rebondi au premier trimestre 2013 (+ 0,2 %), l'emploi salarié repart à la baisse en Corrèze (- 0,9 %). Hormis l'intérim, en hausse pour le deuxième trimestre consécutif (+ 3,8 après + 1,8 %) et le commerce qui reste quasiment stable (- 0,1 %), les autres secteurs sont en recul. Le repli est particulièrement important dans les services hors intérim (- 0,9 %), ils concentrent plus de la moitié des emplois détruits dans le département ce trimestre. La baisse est également conséquente dans l'industrie (- 1,4 %), alors que ce secteur n'avait plus enregistré de pertes depuis trois trimestres. Après s'être redressés au premier trimestre, les effectifs dans la construction se contractent fortement (- 1,6 % après + 1,3 %).

Sur une année, tous les secteurs sont en recul. Si le repli est contenu dans le commerce (- 0,2 %), il est important dans la construction (- 2,1 %) et les services marchands hors intérim (- 2,2 %). Ces deux secteurs concentrent les trois quarts des emplois détruits en Corrèze au cours de l'année écoulée. Enfin, les pertes sont limitées dans l'industrie et l'intérim.

■ **Nette dégradation de l'emploi salarié en Haute-Vienne**

En Haute-Vienne, l'emploi salarié se contracte fortement au deuxième trimestre 2013 (- 1,2 %), soit 880 emplois détruits. Il s'agit du recul le plus important depuis plus de quatre ans. Tous les secteurs contribuent à la dégradation de l'emploi haut-viennois et plus particulièrement la construction (- 2,7 %) le commerce (- 1,6 %) et les services marchands hors-intérim (- 0,9 %). Huit emplois sur dix supprimés en Haute-Vienne au deuxième trimestre l'ont été dans ces trois secteurs, les pertes étant moins importantes dans l'industrie et l'intérim.

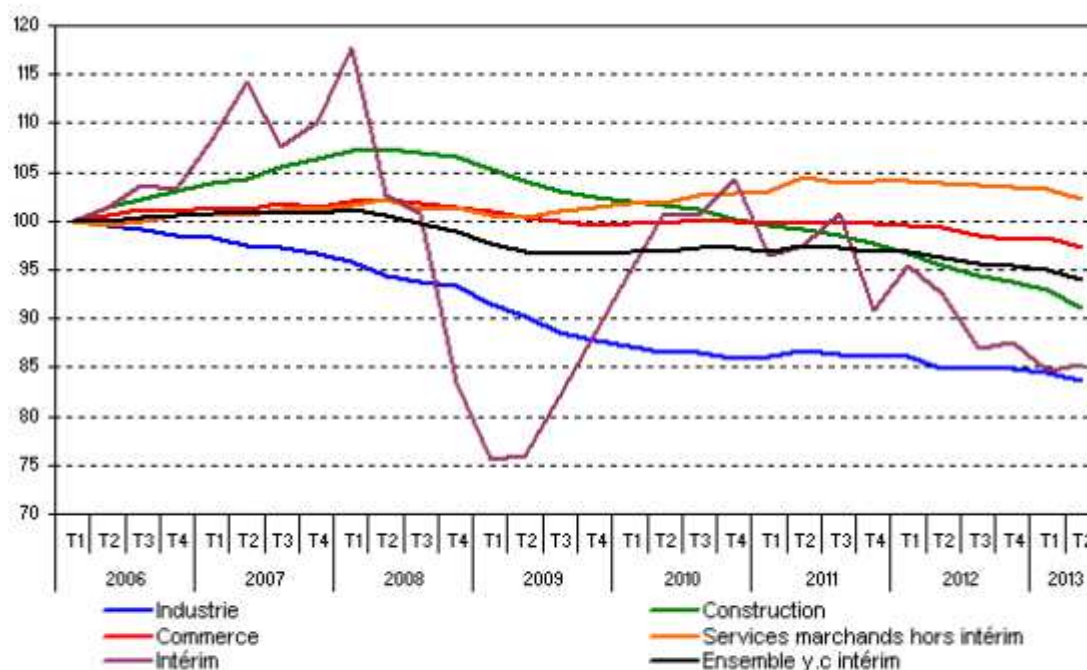
Sur un an, les pertes sont également très lourdes, - 2,8 %, soit plus de 2 000 postes. L'ensemble des secteurs est nettement orienté à la baisse, notamment la construction (- 7,0 %).

■ Repli modéré de l'emploi en Creuse

L'emploi salarié creusois se replie modérément au deuxième trimestre 2013 alors qu'il avait fortement diminué au premier trimestre (- 0,4 % après - 1,5 %). Les créations de postes dans l'intérim (+ 7,3 %) et dans la construction (+ 0,2 %) ne compensent pas les pertes d'effectifs dans l'industrie, le commerce et les services marchands hors intérim.

Au cours de l'année écoulée, tous les secteurs sont en recul et la baisse atteint - 2,0 %. Deux tiers des emplois détruits le sont dans l'industrie et le commerce.

Hormis l'intérim, tous les secteurs se contractent au deuxième trimestre 2013



Emploi salarié en Limousin par trimestre, en indice (base 100 au 1^{er} trimestre 2006) - données corrigées des variations saisonnières

Champ : ensemble de l'économie hors particuliers employeurs, hors agriculture et hors secteurs principalement non marchands (administration publique, enseignement, santé humaine et action sociale)

Source : Insee, estimations d'emploi

Reflétant les évolutions départementales, l'emploi salarié est en recul dans les principaux secteurs d'activité de la région. L'emploi intérimaire se redresse légèrement ce trimestre (+ 0,5 %) mais, sur un an, il s'est fortement replié (- 7,9 %).

L'emploi industriel diminue pour le troisième trimestre consécutif (- 0,8 %). Les effectifs restent stables dans le secteur de la cokéfaction et du raffinage, des industries extractives, de l'énergie et de l'eau et les baisses d'effectifs sont limitées dans la fabrication de matériel de transport, ainsi que dans la fabrication de denrées alimentaires, de boissons et de produits à base de tabac. A contrario, les pertes sont importantes dans le large secteur regroupant notamment la métallurgie, les industries du cuir, du bois et du papier, de la pharmacie et, dans une moindre proportion, dans la fabrication d'équipements électriques, électroniques, informatiques et de machines. Les réductions de un à cinq postes représentent 68 % des pertes d'emplois dans l'industrie. Au total, sur un an, les effectifs salariés dans l'industrie se sont nettement contractés (- 1,5 %).

La construction continue de perdre des emplois (- 1,9 %). Les variations de un à cinq postes sont celles qui pèsent le plus fortement dans les évolutions. Elles représentent 77 % des pertes d'emploi dans ce secteur, et contribuent à 94 % des gains. Sur un an, les effectifs dans ce secteur sont en repli de 4,5 %.

Après s'être légèrement redressé au premier trimestre, l'emploi dans le commerce repart nettement à la baisse (- 0,9 % après + 0,1 %). Les mouvements dans ce secteur sont importants : l'ensemble des destructions et créations d'emplois représente plus de 2 500 postes. Au final, l'emploi dans ce secteur régresse de manière importante au cours de l'année écoulée (- 2,0 %).

Les services marchands hors-intérim, qui ont soutenu l'emploi limousin en 2010 et 2011, s'orientent à la baisse depuis un an. Cependant, au deuxième trimestre, les pertes (- 1,0 %) sont plus importantes que lors des trimestres précédents. Les effectifs sont restés quasiment stables dans les activités immobilières mais cette activité pèse peu. Les autres secteurs sont aussi impactés et plus particulièrement l'hébergement et la restauration, le secteur des activités scientifiques et techniques, des services administratifs et de soutien et un large secteur couvrant les activités récréatives et culturelles, les activités des associations et certains services à la personne. Sur un an, les effectifs salariés dans les services marchands se replient de 1,6 %, soit une perte de 870 postes.

Au final, au deuxième trimestre 2013, la dégradation de l'emploi salarié limousin s'est accélérée. Sur un an, les effectifs diminuent de 2,2 % dans la région, une baisse nettement plus importante qu'en France métropolitaine (- 0,9 %).

■ **Évolution de l'emploi salarié par secteur d'activité**
Données provisoires corrigées des variations saisonnières

	Unité : %		
	T1 2013	T2 2013	sur 1 an
Industrie (de C1 à C5)	-0,5	-0,8	-1,5
Fabrication de denrées alimentaires, de boissons et de produits à base de tabac (C1)	-1,1	-0,4	-2,9
Cokéfaction et raffinage/Industries extractives, énergie, eau, gestion des déchets et dépollution (C2DE)	+0,3	0,0	+1,4
Fabrication d'équipements électriques, électroniques, informatiques ; fabrication de machines (C3)	-0,9	-1,4	-3,1
Fabrication de matériels de transport (C4)	-0,1	-0,8	0,0
Fabrication d'autres produits industriels (C5)	-0,4	-1,0	-1,4
Construction (FZ)	-0,9	-1,9	-4,5
Commerce (GZ)	+0,1	-0,9	-2,0
Services (de HZ à RU) hors intérim	-0,2	-1,0	-1,6
Transports et entreposage (HZ)	-0,1	-0,5	-0,5
Hébergement et restauration (LZ)	-0,9	-2,1	-4,1
Information et communication (JZ)	-2,4	-1,7	-5,3
Activités financières et d'assurance (KZ)	+0,1	-1,0	-0,4
Activités immobilières (LZ)	+0,2	+0,5	-2,1
Activités scientifiques et techniques ; services administratifs et de soutien hors intérim (MN)	-0,7	-0,9	-1,7
Autres activités de services (RU) (hors activités extra-territoriales)	+1,5	-1,5	-0,7
Intérim (MN78)	-3,2	+0,5	-7,9
Ensemble	-0,4	-1,0	-2,2
Ensemble hors intérim	-0,3	-1,1	-2,0

Champ : ensemble de l'économie hors particuliers employeurs, hors agriculture et hors secteurs principalement non marchands (administration publique, enseignement, santé humaine et action sociale)

Source : Insee, estimations d'emploi

Méthodologie

La source principale des évolutions de l'emploi régional provient de l'exploitation des bordereaux récapitulatifs de cotisations adressés par les employeurs aux Urssaf. Elle est établie 90 jours après la fin du trimestre et prend en compte l'expertise de la source Urssaf, réalisée par les directions régionales de l'Insee. Seul est ici concerné l'emploi salarié de l'ensemble de l'économie hors particuliers employeurs, hors agriculture et hors secteurs principalement non marchands (administration publique, enseignement, santé humaine et action sociale). Les estimations trimestrielles régionales sont calées sur les données nationales et corrigées des variations saisonnières.

Dans la Nomenclature d'activités française, les intérimaires sont habituellement comptés dans le secteur des services, en tant que salariés des agences d'intérim, même s'ils effectuent une mission d'intérim dans un autre secteur économique. Or la variation de l'emploi intérimaire est en partie liée à la conjoncture dans des secteurs autres que celui des services. Afin de tenir compte de cette spécificité, l'emploi intérimaire est analysé, dans cette étude, de façon séparée du reste de l'emploi dans les services.

Directrice de la publication : Fabienne Le Hellaye

Rédactrice en chef : Nathalie Garrigues

Conception : Richard Simonneau

Copyright - INSEE 2013