

www.insee.fr/rhone-alpes

Rhône-Alpes : photo de famille 2011 10 % des enfants mineurs en familles recomposées

N° 224 - mars 2014

Début 2011, deux adultes sur trois de la région Rhône-Alpes sont en couple. 18 % l'ont été mais ne le sont plus. D'autres ne l'ont jamais été : c'est la situation de 9 % des hommes et 5 % des femmes de 45 à 54 ans. Les femmes sont en couple plus tôt que les hommes, mais après 40 ans, les hommes vivent en couple plus souvent qu'elles. Le mariage résiste face au PACS et à l'union libre, excepté chez les jeunes. 41 % des femmes et 36 % des hommes de 45 à 54 ans ont deux enfants. Cette situation est la plus fréquente mais 12 % des femmes et 14 % des hommes de 55 à 64 ans n'ont pas eu d'enfant. 74 % des enfants mineurs vivent au sein d'une "famille traditionnelle", 16 % dans une "famille monoparentale" et 10 % dans une "famille recomposée".

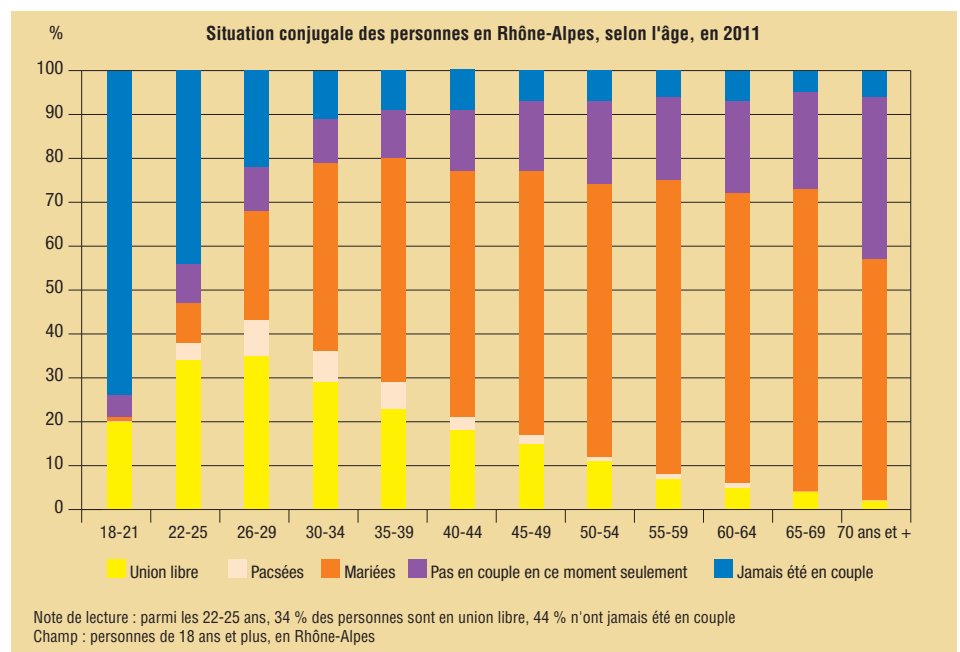
Pierre Dusonchet

Ce numéro de La Lettre-Analyses est téléchargeable à partir du site Internet www.insee.fr/rhone-alpes, à la rubrique « Publications ».

En début d'année 2011, Rhône-Alpes compte 4,7 millions de personnes majeures (voir encadré) dont 3,2 millions se déclarent en couple, soit 68 %. Cette proportion varie fortement selon les générations ; elle passe de 22 % pour les 18-21 ans, à 80 % pour les 35-39 ans, puis redescend au-delà : seulement 57 % des personnes de 70 ans et plus sont en couple. La part des personnes qui ont été en couple mais ne le sont plus actuellement (séparation ou décès du dernier conjoint), augmente régulièrement avec l'âge, de 5 % pour les 18-21 ans à 37 % pour les 70 ans et plus. Certaines personnes n'ont jamais été en couple ; leur part dans la population diminue en fonction des âges à partir d'un maximum de 74 % pour les 18-21 ans. Pour la tranche d'âge des 45 à 54 ans, 9 % des hommes et 5 % des femmes déclarent n'avoir jamais été en couple. Il s'agit plus fréquemment d'hommes sans diplôme, ouvriers, chômeurs ou inactifs et de femmes, au contraire, assez souvent diplômées de l'enseignement supérieur, cadres ou professions intermédiaires.

Jeunes, les femmes sont plus fréquemment en couple que les hommes du même âge : chez les 18 à 34 ans par exemple, on trouve 63 % de femmes en couple pour 49 % d'hommes. L'écart entre hommes et femmes se creuse jusqu'à l'âge de 22 ans puis se réduit progressivement au-delà, jusqu'à une inversion au seuil des 40 ans : ainsi, chez les 55-69 ans, 67 % seulement des femmes sont en couple alors que 81 % des hommes le sont. Après 35 ans, les femmes vivent nettement plus souvent en situation de séparation ou de veuvage que les hommes. 148 000 femmes de 55 à 69 ans ne sont plus en couple. Pour 60 % d'entre elles, c'est du fait d'une séparation d'avec leur dernier conjoint et pour les 40 % restant, c'est suite au décès de ce dernier. Par comparaison, seulement 62 400 hommes de la même tranche d'âge ne sont plus en couple, ceci du fait d'une séparation dans 77 % des cas. Les femmes se remettent plus fréquemment en couple avec un conjoint plus âgé qu'elles : si dans 20 % des cas elles sont plus âgées que leur conjoint, dans 56 %

Le mariage est la situation conjugale la plus fréquente, sauf pour les moins de 30 ans



Les jeunes femmes sont plus fréquemment en couple que les hommes du même âge

3 195 000 adultes vivent en couple en Rhône-Alpes

	Situation conjugale des personnes majeures, en 2011					
	Nombre de personnes (en milliers)			Part des personnes (en %)		
	Hommes	Femmes	Total	Hommes	Femmes	Total
N'ayant jamais été en couple	402	283	685	17,8	11,5	14,5
Pas en couple en ce moment seulement	263	570	833	11,6	23,2	17,7
Mariées	1 162	1 164	2 326	51,4	47,4	49,4
Pacsées	69	61	130	3,1	2,5	2,8
En union libre	363	376	739	16,1	15,3	15,7
Ensemble	2 259	2 454	4 713	100,0	100,0	100,0
dont en couple (en nombre)	1 594	1 601	3 195			
dont en couple (en %)				70,6	65,2	67,8

Champ : personnes adultes (au moins 18 ans) des ménages

Source : Insee, enquête "Famille et logements" 2011

Deux : c'est le nombre d'enfants pour 41 % des femmes et 36 % des hommes de 45 à 54 ans

des couples, l'homme a au moins deux ans de plus que sa conjointe.

Ces situations conjugales correspondent à la seule photographie de 2011 de l'ensemble des différentes générations. Elles ne préjugent pas du comportement futur des jeunes générations actuelles.

En Rhône-Alpes, on compte 2 326 000 personnes actuellement mariées, 739 000 en union libre et

situation globalement assez rare touche principalement les jeunes couples en union libre. Elle concerne 26 % des 18-25 ans en couple, parmi lesquels 98 % sont en union libre. Ces pourcentages baissent très fortement avec l'âge. Pour les 26-34 ans, seules 6 % des personnes sont en couple sans habiter avec leur conjoint et seulement 2 % des 45-64 ans et plus le sont ; dans deux cas sur trois, il s'agit de couples en union libre.

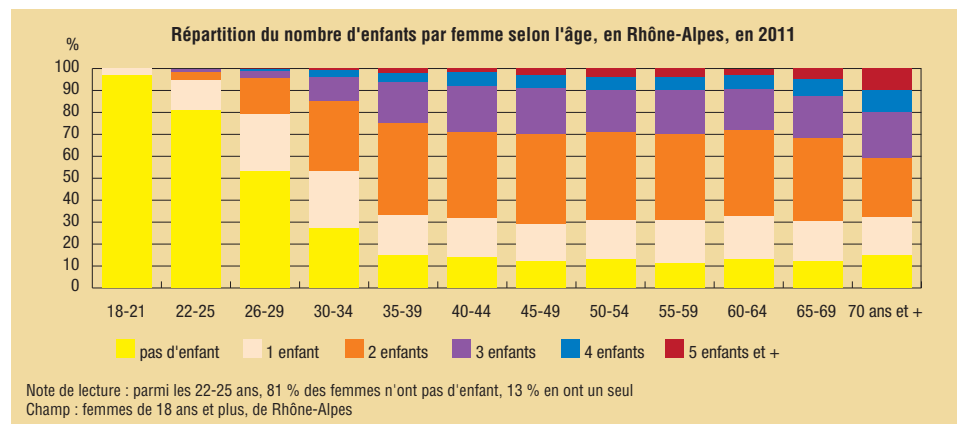
Parmi les 45 à 54 ans, classe d'âge que l'on peut considérer comme la dernière pour avoir de nouveaux enfants après 2011 (par naissance ou adoption), 41 % des femmes et 36 % des hommes ont deux enfants ; c'est la situation la plus fréquente. Ce pourcentage a, par rapport aux générations précédentes, augmenté chez les femmes : seules 34 % des femmes de 65 à 74 ans ont deux enfants. Cela traduit en fait une diminution du nombre des familles nombreuses. Parmi les femmes de 45 à 54 ans, 18 % ont un enfant, 20 % en ont trois, 6 % en ont quatre et 3 % en ont cinq ou plus, alors que chez les femmes de 65 à 74 ans, elles sont 18 % avec un enfant, 21 % avec trois, 8 % avec quatre et 7 % avec cinq ou plus.

130 000 pacsés. La baisse tendancielle du nombre annuel de mariages observée depuis 1973, le succès du PACS et le développement des divorces n'ont donc pas encore vraiment eu raison de la position dominante du mariage dans l'ensemble de la population. Si l'union libre est le choix de 79 % des personnes de 18 à 25 ans vivant en couple, cette proportion ne cesse de baisser au fil des âges, principalement au profit du mariage : 68 % des personnes de 35 à 44 ans et 95 % des 65-74 ans, en couple, sont mariées. La part des personnes en couple vivant sous le régime du PACS atteint son maximum (10 %) entre 26 et 29 ans, puis décroît avec l'âge, en partie parce que le PACS n'existe que depuis 1999. Mais c'est aussi parce que certains couples, qui commencent par se pacser, se marient ensuite, contribuant ainsi à la "résistance du mariage". Parmi les 2 326 000 personnes mariées, 26 700, soit 1 %, ont été pacsées avant leur mariage avec le conjoint actuel, proportion qui atteint un maximum de 5 % pour les 26-34 ans. Dans certains couples, les deux conjoints ne résident pas dans le même logement : cette

Avec une mise en couple plus tardive, il n'est pas étonnant que les hommes aient des enfants plus tard que les femmes : ils ont, entre 26 et 34 ans, 0,7 enfant en moyenne contre 1,1 pour les femmes. Pour tous, c'est vers la cinquantaine que ces moyennes convergent vers deux enfants. Toutefois, certaines personnes n'auront pas d'enfant au cours de leur vie : entre 55 et 64 ans, on compte 12 % de femmes et 14 % d'hommes sans enfant. Le fait de ne jamais avoir été en couple prédispose à ne pas avoir d'enfant, de façon même quasi-certaine pour les hommes. Parmi les 45-64 ans, 77 % des femmes et 94 % des hommes qui n'ont jamais été en couple n'ont pas d'enfant.

Les situations familiales des adultes ne sont pas simples à décrire dans toute leur diversité ; elles résultent de la conjonction de situations conjugale, parentale et résidentielle dont certaines peuvent concerner de précédentes unions. Sans parler des liens qui peuvent rester présents entre ces personnes quand elles ne vivent plus ensemble. En

Deux enfants, le nombre final d'enfants le plus fréquent pour une femme



Source : Insee, enquête "Famille et logements" 2011

12 % de femmes et 19 % d'hommes sans enfant parmi les 45-54 ans

première analyse, la présence, à titre principal (plus de la moitié de l'année), d'un enfant mineur dans le logement constitue un critère pertinent pour décrire ces situations.

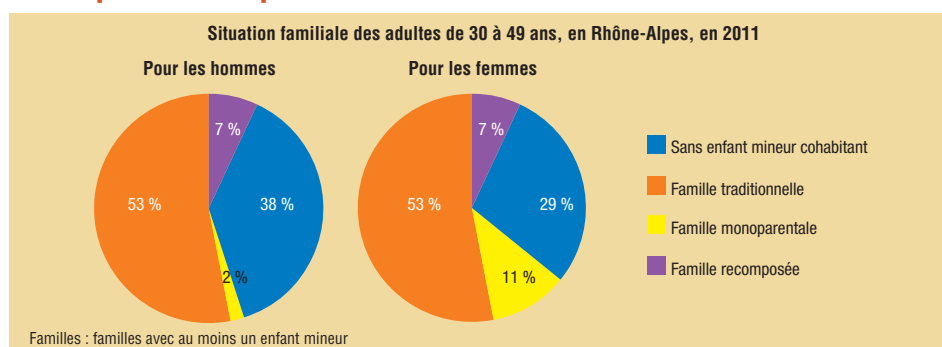
En Rhône-Alpes, 3 154 000 personnes majeures, soit 67 % des adultes, vivent dans un logement dans lequel aucun enfant mineur ne réside plus de la moitié de son temps. Les classes d'âge les plus concernées sont évidemment les jeunes adultes n'ayant pas encore d'enfant (83 % des 18-29 ans), certains d'entre eux résidant même chez leurs parents. Mais ce sont aussi les personnes plus âgées dont tous les enfants, s'ils en ont eu, sont majeurs (93 % des 50 ans et plus). On trouve

Les 1 559 000 adultes restant, soit 33 % des adultes de la région, vivent dans une des 790 000 familles hébergeant au moins un enfant mineur, plus de la moitié de son temps. Ces familles se répartissent en trois types : les "familles monoparentales" (18 %), "les familles recomposées" (8 %) et "les familles traditionnelles" (73 %).

122 000 femmes et 23 000 hommes ne sont pas en couple début 2011 mais vivent avec au moins un de leur enfant mineur, formant ainsi autant de familles "monoparentales". Les familles monoparentales concernent donc surtout les femmes : parmi les 30-49 ans, 11 % des femmes

Les femmes sont plus souvent à la tête d'une famille monoparentale que les hommes

7 % des adultes de 30 à 49 ans ont formé une "famille recomposée"



Source : Insee, enquête "Famille et logements" 2011

toutefois 568 000 adultes de la classe d'âge intermédiaire (30-49 ans) dans cette situation, soit 33 % de l'ensemble de la classe d'âge.

Ces personnes, sans enfant mineur vivant principalement dans leur logement, peuvent être des enfants majeurs vivant avec leurs parents (on en compte 274 000), des adultes en couple ou non, hébergeant ou non des enfants majeurs. Ils peuvent aussi avoir des enfants mineurs vivant ailleurs et, dans certains cas, les héberger temporairement. Parmi les 568 000 adultes de 30 à 49 ans vivant sans enfant mineur dans leur logement, 11 %, soit 47 000 hommes et 15 000 femmes, sont parents d'enfants mineurs. Et pour 62 % de ces pères et 67 % de ces mères, au moins un de leurs enfants mineurs vient vivre régulièrement dans leur logement, mais moins de la moitié du temps.

et seulement 2 % des hommes sont à la tête d'une famille monoparentale. Ces familles comptent, en moyenne, 1,8 enfant. 254 000 enfants y vivent dont 226 000 mineurs, soit 16 % des enfants mineurs de la région. Mais des liens réguliers avec l'autre parent peuvent coexister : 29 % de ces enfants mineurs vivent aussi régulièrement, une partie du temps (moins de la moitié), dans le logement de leur autre parent.

On compte en Rhône-Alpes 67 000 familles "recomposées", c'est à dire constituées d'un couple d'adultes, mariés ou non, avec au moins un enfant mineur de l'un des conjoints né d'une union précédente. Cette situation concerne autant les hommes que les femmes : chez les 30-49 ans, 7 % des femmes comme 7 % des hommes, vivent en famille recomposée avec 157 000 enfants dont 138 000 mineurs, soit 10 % des enfants mineurs de la région. Des trois types de familles retenus, ce sont elles qui hébergent, en moyenne, le plus d'enfants (2,3).

Parmi les enfants des familles recomposées, les situations sont diverses. 91 000 sont nés d'une union précédente et vivent donc avec un "beau-parent". Il s'agit soit de l'enfant unique (au sein de la famille recomposée) de l'un des conjoints, soit de frères et sœurs s'ils ont le même parent (biologique ou par adoption), soit de quasi-frères ou quasi-sœurs s'ils n'ont pas de lien de parenté entre eux. Ce sont plus souvent les enfants de la femme que ceux de l'homme : 69 000 vivent avec leur mère et 22 000 avec leur père. 67 % des familles recomposées ne comptent parmi les enfants mineurs nés d'une précédente union que

16 % des enfants mineurs vivent dans une famille monoparentale

	Familles		Adultes (yc enfants adultes)		Enfants habitant avec leur(s) parent(s)			
	Effectif	Répartition en %	Effectif	Répartition en %	Enfants adultes et mineurs	Nb moyen d'enfants par famille	dont nb d'enfants mineurs	Répartition en %
Hors familles*			3 154	66,9	274			
Familles* monoparentales	145	18,4	173	3,7	254	1,8	226	15,8
Familles* traditionnelles	578	73,2	1 233	26,2	1 144	2,0	1 066	74,5
Familles* recomposées	67	8,5	153	3,2	157	2,3	138	9,7
Ensemble des familles	790	100,0	1 559	33,1	1 555	2,0	1 430	100,0
Total			4 713	100,0	1 829			

Champ : population des ménages
 * Familles au sens restreint, c'est à dire, avec au moins un enfant de moins de 18 ans. Il n'y a pas de limite d'âge pour les autres enfants de la famille.

Source : Insee, enquête "Famille et logements" 2011

**53 % des adultes
de 30 à 49 ans
forment une "famille
traditionnelle"**

des enfants de la femme, 16 % uniquement des enfants d'une autre union de l'homme et 6 % des enfants mineurs des unions précédentes des deux conjoints. Près d'une famille recomposée sur deux a aussi donné naissance à au moins un autre enfant. Ils sont 47 000 enfants encore mineurs en 2011, nés des deux conjoints actuels, et sont par conséquent les demi-frères ou demi-sœurs des enfants nés de précédentes unions.

Les 578 000 familles restantes, dites "traditionnelles", sont composées d'un couple et uniquement d'un ou plusieurs enfants de cette union. Parmi les 30-49 ans, 53 % des femmes comme des hommes vivent dans une famille traditionnelle. Cette situation est donc encore majoritaire parmi les adultes de cette classe d'âge,

la plus concernée par l'éducation des enfants. 1 144 000 enfants dont 1 065 000 mineurs vivent dans les familles traditionnelles, soit 74 % des enfants mineurs. Ces familles ont, en moyenne, deux enfants.

Les familles traditionnelles peuvent cependant être concernées par la recomposition des familles en cas d'unions précédentes des conjoints, si les enfants de ces unions vivent principalement chez leur autre parent ou dans leur propre logement. Dans ce cas, ces enfants ont des demi-frères ou demi-sœurs dans la famille traditionnelle. Elles peuvent également être des familles qui ont, un temps durant, été des familles recomposées mais dont tous les enfants issus des précédentes unions sont partis vivre ailleurs et qui restent seulement avec au moins un enfant mineur de l'union actuelle. ■

Pour comprendre les résultats

Photo de famille 2011 - l'enquête famille et logements 2011

Les résultats de cette étude sont issus de l'enquête par sondage "famille et logements" réalisée en 2011 par l'Insee, en France métropolitaine, en l'associant à l'enquête annuelle du recensement. Un sous échantillon aléatoire de 360 000 personnes de 18 ans ou plus (dont 24 000 en Rhône-Alpes), concernées par l'enquête de recensement 2011, a répondu à un questionnaire complémentaire. Les questions portaient sur la vie de couple, familiale et résidentielle. Comme pour le recensement, les personnes ont renseigné le questionnaire elles-mêmes. L'enquête "famille et logements 2011", contrairement au recensement, a concerné uniquement les personnes vivant en ménage (hors internats, maisons de retraites ...).

L'âge ici utilisé est l'âge fin 2010 soit : 2010 moins l'année de naissance. La taille de l'échantillon ne permet pas de distinguer les couples de personnes de même sexe dans la région Rhône-Alpes (au niveau France Métropolitaine, on estime à 0,6 % la part représentée par les adultes en couple avec une personne du même sexe).

L'enquête "famille et logements 2011" réalise une photographie des 6,1 millions d'habitants de Rhône-Alpes, vivant dans les ménages. On y trouve toutes les générations, avec pour les personnes majeures, leur situation conjugale, parentale et familiale et leurs enfants.

Les familles

La définition de la famille pour l'Insee est à la croisée des situations conjugale, parentale et résidentielle (ménage).

Un ménage au sens statistique du terme, désigne l'ensemble des occupants d'un même logement, pour leur résidence principale (plus de la moitié de l'année). Il s'agit de logements qui doivent être gérés à titre privatif, y compris les résidences pour personnes âgées ou étudiants dans lesquelles les personnes ont des appartements personnels, mais hors internats d'étudiants, maisons de retraite, services hospitaliers de long séjour ... qui ont un mode de vie essentiellement collectif. Un enfant mineur de parents séparés est considéré comme appartenant au ménage s'il y vit au moins la moitié du temps ou en cas d'égalité du temps passé chez chacun des parents, s'il est présent dans le ménage lors du passage de l'agent recenseur.

Une famille est la partie d'un ménage comprenant au moins deux personnes et constituée :

- soit d'un couple vivant au sein du ménage, avec le cas échéant son ou ses enfant(s) appartenant au même ménage ;
- soit d'un adulte avec son ou ses enfant(s) appartenant au même ménage (famille monoparentale).

Pour qu'une personne soit "enfant d'une famille", elle doit être l'enfant légal (par naissance ou adoption) d'au moins un de ses parents vivant dans la famille ; elle doit aussi être célibataire et ne pas avoir de conjoint ou d'enfant faisant partie du ménage (si elle en avait, le ménage comporterait alors deux familles).

Un ménage peut comprendre une famille (63 % des ménages) ou plusieurs familles (1 % des ménages). Un ménage peut aussi ne comprendre aucune famille (36 % des ménages) : c'est par exemple le cas d'une personne vivant seule ou d'un ménage de colocataires sans lien conjugal ou de filiation.

En 2010, Rhône-Alpes compte 1 707 000 familles regroupant 4 978 000 personnes soit 80 % de la population des ménages. Pour comptabiliser tous les habitants de Rhône-Alpes, il faut leur ajouter 1 110 000 habitants des ménages hors familles et 143 000 personnes vivant également hors familles, en communautés (maisons de retraites, internats d'étudiants ...) ou même sans logement au sens de l'Insee (personnes vivant principalement en habitations mobiles, ou étant "sans abris") pour un total d'habitants de la région de 6 231 000.

Restriction de la notion de famille pour ce document

Dans ce document, nous avons réservé le terme de "famille" aux seules 789 000 familles qui hébergent au moins un enfant mineur pour plus de la moitié du temps (parmi les 1 707 000 familles au sens du recensement 2010). Ceci afin de se concentrer sur les familles avec des enfants cohabitants et ayant des structures d'âge d'enfants assez proches. Le nombre d'enfants de ces familles que nous calculons alors comprend tous les enfants (mineurs et majeurs) qui vivent plus de la moitié du temps dans le logement familial. Ce sont les mêmes concepts que ceux de la publication nationale : Insee Première n°1470 (voir : pour en savoir plus).

Pour en savoir plus

- "Un enfant sur 10 vit dans une famille recomposée", Insee Première n° 1470, octobre 2013.
- "15 millions de grands-parents", Insee Première n° 1469, octobre 2013.
- "Une diversité des familles à Paris ...", Insee Île-de-France à la page n° 411, octobre 2013.
- "Le couple dans tous ses états", Insee Première n° 1435, février 2013.
- "Les pacésés en couples hétérosexuels sont-ils différents des mariés ?", Ined Population & Sociétés n° 497, février 2013.
- "Familles de Rhône-Alpes : des changements notables dans les comportements", Insee Rhône-Alpes, La lettre Analyses n° 137, janvier 2011.

INSEE Rhône-Alpes

165, rue Garibaldi
69401 Lyon cedex 03
Tél. 04 78 63 28 15
Fax 04 78 63 25 25

Directeur de la publication :
Pascal Oger

Rédacteur en chef :
Thierry Geay

Pour vos demandes d'informations
statistiques :

- site www.insee.fr
- n° 0 972 724 000
(lundi au vendredi de 9h à 17h)
- message à insee-contact@insee.fr

Imprimeur : Graphiscann

Dépôt légal n° 1004, mars 2014

© INSEE 2014 - ISSN 1763-7775