

Conjoncture - 2^e trimestre 2013



SYNTHÈSE RÉGIONALE

Une nouvelle dégradation avant un rebond attendu ?

Les indicateurs conjoncturels du 2^e trimestre 2013 en Bretagne ne montrent pas de signe d'amélioration dans un contexte national de reprise d'activité. Le chômage croît fortement situant la Bretagne au 2^e rang des plus fortes augmentations du trimestre avec + 0,3 point. L'emploi poursuit sa baisse dans tous les secteurs d'activité et particulièrement dans l'industrie et la construction. L'emploi intérimaire chute très fortement, beaucoup plus qu'au niveau national.

Cette situation est observée dans tous les départements, particulièrement dans les Côtes-d'Armor. L'Ille-et-Vilaine reste le département le plus préservé.

Seul facteur favorable, les créations d'entreprises hors auto-entrepreneurs continuent de progresser pour le quatrième trimestre consécutif mais les défaillances d'entreprises enregistrent également une hausse.

Par ailleurs, la construction de logements est en diminution et la fréquentation touristique contrastée avec une hausse des nuitées en campings et une baisse de celles des hôtels.

CONTEXTE INTERNATIONAL

Rebond de l'activité mondiale

Au 2^e trimestre 2013, l'activité a surpris par son dynamisme dans les économies avancées (+ 0,6 % après + 0,3 %). Elle a notamment accéléré aux États-Unis (+ 0,6 % après + 0,3 %) et au Royaume-Uni (+ 0,7 % après + 0,4 %) et a progressé vigoureusement au Japon. A contrario, la croissance s'est tassée au 2^e trimestre dans les économies émergentes.

La zone euro a renoué comme attendu avec la croissance (+ 0,3 %), après six trimestres de récession, avec une nette accélération de l'activité en Allemagne (+ 0,7 %) et en France (+ 0,5 %). L'ensemble des postes de demande, à l'exception des stocks, a participé à ce mouvement. En particulier, l'investissement a progressé légèrement, mettant fin à huit trimestres de baisse.

Dans les économies avancées, l'amélioration cet été du climat des affaires laisse à penser que l'embellie va se poursuivre d'ici la fin de l'année.

L'activité dans la zone euro devrait continuer de croître au second semestre (+ 0,1 % au troisième trimestre puis + 0,3 % au quatrième), stimulée par le faible niveau de l'inflation, une modération de la consolidation budgétaire et le redressement de l'investissement après un ajustement très marqué.

CONTEXTE NATIONAL

L'éclaircie se confirme en France

L'activité a fortement rebondi en France au 2^e trimestre 2013 (+ 0,5 % après - 0,1 %), notamment grâce à une industrie manufacturière en nette accélération (+ 2,0 % après + 0,2 %). De plus, les températures d'avril et mai, inférieures aux normales saisonnières, ont maintenu à un niveau élevé les dépenses de chauffage des ménages, si bien que la production d'énergie a accéléré au 2^e trimestre (+ 2,0 % après + 0,7 %). En revanche, l'activité dans la construction a continué de se contracter (- 0,7 % après - 0,8 %), tant dans l'entretien du logement que dans les nouveaux bâtiments.

Depuis cet été, le climat des affaires s'améliore nettement dans l'ensemble des secteurs. Le PIB progresserait de 0,2 % en 2013, avec une nette accélération sur l'année portée par le rebond de la production manufacturière.

L'emploi total progresserait au second semestre, du fait de l'augmentation des emplois aidés dans le secteur non marchand. Le taux de chômage s'établirait à 11 % fin 2013.

Le pouvoir d'achat des ménages progresserait à nouveau en 2013 (+ 0,5 % après - 0,9 % en 2012). En effet, les prélèvements effectifs ralentiraient nettement et la baisse de l'inflation ne se transmettrait qu'en partie aux salaires.

EMPLOI

Nouvelle aggravation de l'emploi

Au 2^e trimestre 2013, l'emploi salarié dans les secteurs principalement marchands se replie une nouvelle fois en Bretagne. Avec une baisse de 1,0 % sur le trimestre, l'emploi fléchit plus qu'en France métropolitaine (-0,3 %).

Comme au trimestre précédent, la contraction de l'emploi concerne tous les grands secteurs d'activité, ceux de l'industrie et la construction étant les plus affectés. Dans ce dernier secteur, le repli de l'emploi se poursuit au même rythme qu'au trimestre précédent avec une perte de 700 emplois supplémentaires (-1,0 %). Dans l'industrie, les destructions d'emploi sont plus importantes qu'au 1^{er} trimestre avec 1 500 emplois en moins (-1,0 %). Les deux tiers de ces destructions concernent l'industrie agroalimentaire. L'emploi y recule de 1,4 % sur le trimestre et de 2,8 % si l'on intègre le moindre recours au travail intérimaire.

Le commerce baisse de 0,6 % sur le trimestre, soit une diminution de 800 emplois. Dans les services marchands hors intérim, l'emploi se contracte de 0,5 %. Le secteur perd ainsi près de 1 500 emplois et presque tous les secteurs d'activité sont concernés. Seul le secteur des transports et entreposage progresse de 0,6 % en créant 300 emplois. Celui des activités immobilières se stabilise.

Le secteur de l'intérim plonge à nouveau ce trimestre (-7,8 %) et perd 2 200 emplois. Avec cette nouvelle aggravation, l'emploi intérimaire dans la région se situe à un niveau très bas, un des plus faibles depuis le début de la crise. En France métropolitaine, l'emploi intérimaire baisse de 0,8 % sur le trimestre.

Le recul de l'emploi affecte tous les départements, particulièrement les Côtes-d'Armor avec 2 500 postes en moins (-2,3 %). Le Finistère perd près de 2 000 postes et le Morbihan 1 500. L'Ille-et-Vilaine est plus épargné avec une baisse de 0,3 %, soit 700 postes en moins.

L'emploi industriel se contracte plus fortement dans les Côtes-d'Armor (-1,8 %, soit 500 postes) et au même rythme en Ille-et-Vilaine et dans le Morbihan (-0,8 %, soit respectivement 450 et 300 emplois en moins). Dans le Finistère, la baisse est plus faible mais l'industrie perd malgré tout 200 emplois (-0,5 %). Le secteur de la construction parvient à maintenir ses effectifs dans le Morbihan et recule dans les autres départements. Le commerce et les services marchands hors intérim renouent timidement avec la croissance en Ille-et-Vilaine mais continuent de s'effriter ailleurs.

L'emploi intérimaire s'effondre dans les Côtes-d'Armor (-14,3 %) et recule nettement ailleurs : -7,8 % dans le Morbihan, -6,1 % en Ille-et-Vilaine et -4,9 % dans le Finistère.

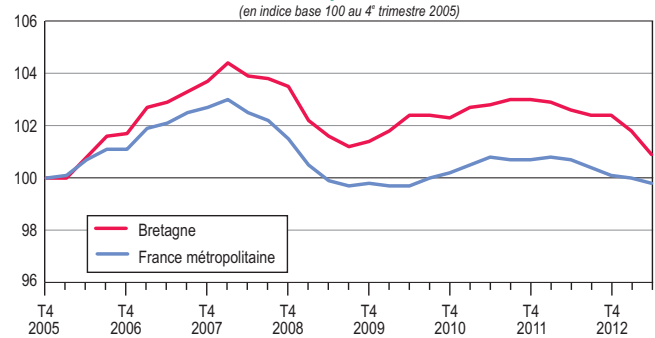
TAUX DE CHÔMAGE

En nette augmentation

Le taux de chômage progresse de 0,3 point au 2^e trimestre 2013 après un léger répit au 1^{er} trimestre (+0,1 point). Cette progression est plus forte que celle observée au niveau national (+0,1 point). Avec un taux de chômage qui passe à 9,4 %, la Bretagne se situe, avec les Pays-de-la-Loire, à 1,1 point en dessous du niveau national (10,5 %), derrière les régions Île-de-France, Rhône-Alpes et Auvergne.

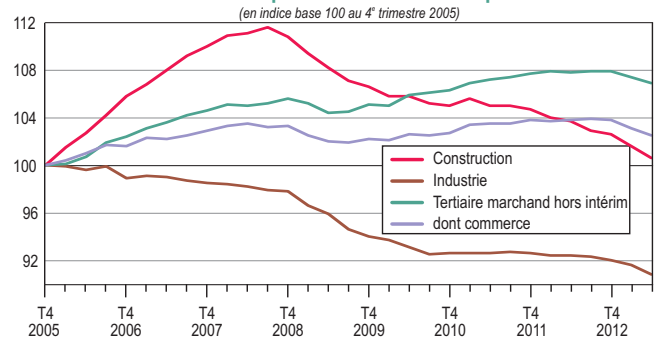
Cette progression est observée dans tous les départements de la région. L'Ille-et-Vilaine reste le département le plus préservé avec une hausse de 0,2 point. À l'opposé le Morbihan a un taux de 9,9 % soit une hausse de 0,3 point. L'augmentation la plus importante est observée dans les Côtes-d'Armor avec +0,4 point pour un taux de chômage égal à 9,5 %. Enfin, avec une croissance de 0,3 point, le taux de chômage du Finistère atteint 9,7 %.

Évolution de l'emploi salarié marchand



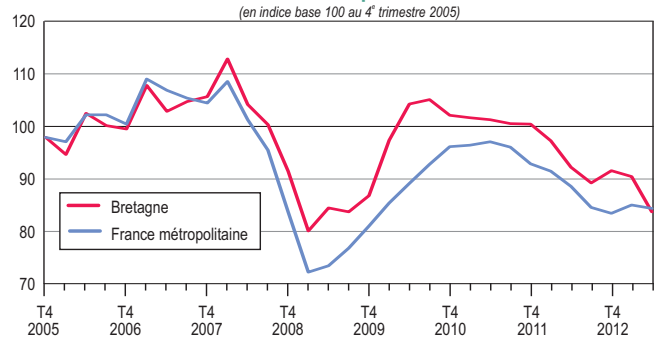
Champ : emploi salarié en fin de trimestre hors agriculture, secteurs principalement non marchands et salariés des particuliers employeurs ; données corrigées des variations saisonnières.
Note : données trimestrielles
Source : Insee, estimations d'emploi

Évolution de l'emploi salarié marchand par secteur



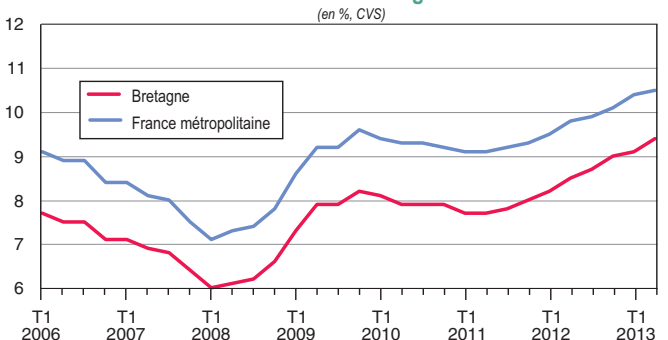
Champ : emploi salarié en fin de trimestre hors agriculture, secteurs principalement non marchands et salariés des particuliers employeurs ; données corrigées des variations saisonnières.
Note : données trimestrielles
Source : Insee, estimations d'emploi

Évolution de l'emploi intérimaire



Champ : emploi en fin de trimestre ; données corrigées des variations saisonnières.
Note : données trimestrielles
Source : Insee, estimations d'emploi

Taux de chômage



Note : données trimestrielles
Source : Insee, taux de chômage au sens du BIT et taux de chômage localisé

Une augmentation supérieure à celle observée en France métropolitaine

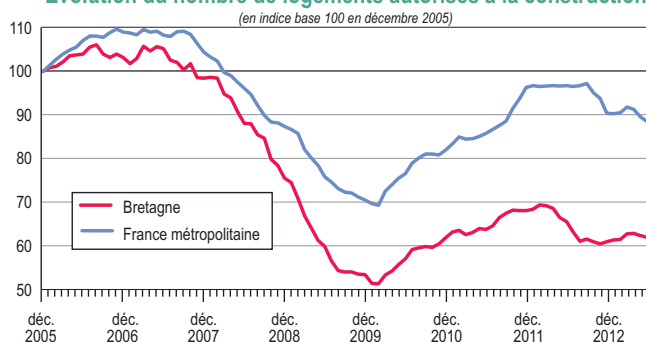
Le nombre des demandeurs d'emploi continue à progresser au 2^e trimestre 2013, pour atteindre 227 770, fin juin dans les catégories A, B et C. L'évolution trimestrielle (+ 2,7 %) est supérieure à celle du précédent trimestre (+ 2,4 %). Cette augmentation est plus forte que celle observée en France métropolitaine (+ 1,2 %), à l'inverse des évolutions constatées pour les deux derniers trimestres.

Sur un an, le nombre de personnes inscrites à Pôle Emploi en catégories A, B et C progresse de 10,9 % en Bretagne et de 9,1 % en France métropolitaine.

Cette augmentation concerne toutes les classes d'âge. Toutefois, ce sont les personnes d'au moins 50 ans qui sont le plus touchées avec une évolution de + 3,2 % par rapport au premier trimestre. Le nombre de demandeurs d'emploi inscrits depuis plus d'un an continue à croître fortement (+ 4,8 %).

CONSTRUCTION NEUVE

Évolution du nombre de logements autorisés à la construction

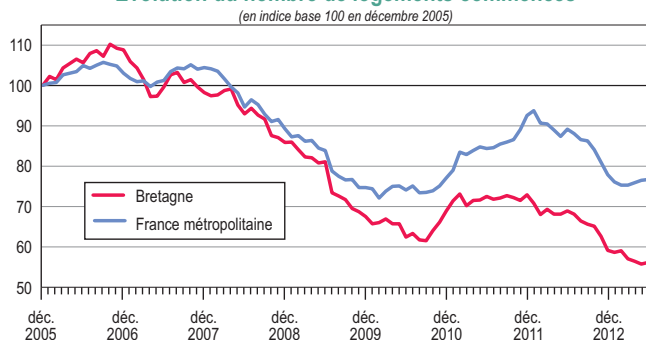


Note : données mensuelles brutes, en date de prise en compte. Chaque point représente la moyenne des 12 derniers mois.
Source : SOeS, Sit@del2

Recul des autorisations de construire et des mises en chantier

Après un trimestre de hausse, les autorisations de construire ont diminué au 2^e trimestre 2013. En glissement annuel, l'évolution sur un trimestre est de - 1,2 %, moins marquée toutefois qu'au niveau national (- 3,6 %). Sur un an, les autorisations de construire sont nettement en recul en Bretagne (- 5,6 %) et plus encore en France métropolitaine (- 8,4 %).

Évolution du nombre de logements commencés

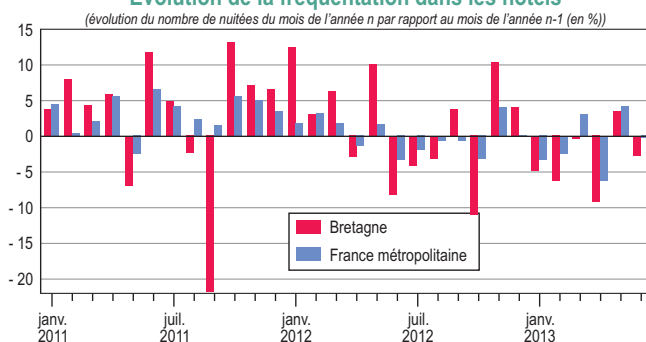


Note : données mensuelles brutes, en date de prise en compte. Chaque point représente la moyenne des 12 derniers mois.
Source : SOeS, Sit@del2

La situation est identique pour les mises en chantier qui accusent un léger repli en glissement annuel au 2^e trimestre 2013, avec une évolution trimestrielle de - 1,7 %. Cette baisse est toutefois de moindre ampleur que celle des trois trimestres précédents. La situation régionale est à l'opposé de l'évolution observée au niveau national, où une légère reprise est constatée (+ 1,8 %). En glissement annuel, le recul est un peu plus marqué en Bretagne (- 18,6 % contre - 14 %).

FRÉQUENTATION TOURISTIQUE

Évolution de la fréquentation dans les hôtels



Note : données mensuelles brutes.
Suite au changement de méthode intervenu début 2013, les données 2011 et 2012 ont été rétroajustées.
Source : Insee ; DGCIS, partenaires régionaux

Moins de nuitées en hôtels mais plus en campings

En Bretagne, la fréquentation des hôtels et campings augmente au 2^e trimestre, par rapport à l'année dernière. Les nuitées des hôtels diminuent alors que celles des campings augmentent fortement. Le calendrier du mois de mai était plutôt favorable aux week-ends prolongés cette année. En revanche, la météo du printemps fût maussade. Les températures étaient fraîches pour la saison et les précipitations plus abondantes.

Les hôtels ont enregistré 1 912 000 nuitées entre avril et juin. La contraction des nuitées en Bretagne, de - 2,6 % en un an, est plus marquée qu'au niveau métropolitain (- 0,6 %). La baisse de fréquentation est plus importante pour la clientèle étrangère que française. Les clients ont réduit leur nombre de séjours et leur durée.

Aux mois de mai et juin, les campings ont accueilli plus de touristes que l'année dernière. Les campings bretons ont enregistré 1 442 000 nuitées. Ainsi, la hausse de fréquentation (+ 7,6 %) est

plus forte qu'en France (+ 6,4 %). Les touristes français comme étrangers étaient plus nombreux et leur durée de séjour est restée stable.

CRÉATIONS ET DÉFAILLANCES D'ENTREPRISES

Progression continue de la création d'entreprises hors auto-entrepreneurs

Au 2^e trimestre, 4 780 entreprises ont été créées en Bretagne. Sur un trimestre, la diminution est de 6,6 %, supérieure à celle observée au niveau national (- 3,7 %).

La création d'entreprises hors auto-entrepreneurs continue de progresser et enregistre, en Bretagne comme en France, le quatrième trimestre consécutif de hausse. Par rapport au trimestre précédent, la progression a été équivalente en Bretagne et en France métropolitaine (+ 1,4 %). Sur un an, le niveau de la création augmente, en Bretagne comme au niveau national, de 11 %.

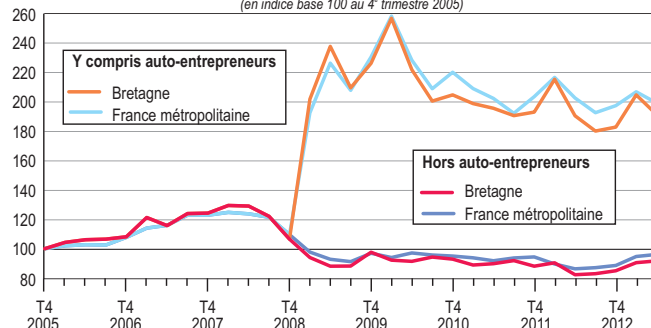
La création en auto-entreprises enregistre une baisse marquée (- 12,9 %), après deux trimestres consécutifs de hausse. En France métropolitaine, cet indicateur est également en baisse (- 8 %). Sur un an, les créations en auto-entreprises ont diminué, mais moins en Bretagne (- 8 %) qu'en France métropolitaine (- 11,3 %).

Les défaillances d'entreprises sont en augmentation au 2^e trimestre 2013. En glissement annuel, sur un trimestre, elles augmentent plus fortement en Bretagne (+ 5,1 %) qu'en France métropolitaine (+ 1,3 %). Sur une année, la hausse est aussi plus marquée en Bretagne (+ 6,2 %) qu'en France métropolitaine (+ 4,7 %).

■ Jean-François Hervé,
Marie-Paule Le Bris,
Valérie Molina

Créations d'entreprises

(en indice base 100 au 4^e trimestre 2005)



Champ : ensemble des activités marchandes hors agriculture.

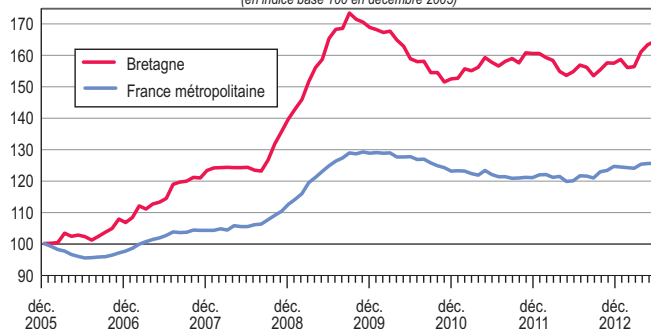
Note : les créations d'entreprises hors auto-entrepreneurs sont corrigées des jours ouvrables et des variations saisonnières (CJO-CVS), les créations sous régime d'auto-entrepreneur sont brutes.

Données trimestrielles.

Source : Insee, REE (Répertoire des Entreprises et des Établissements - Sirene)

Défaillances d'entreprises

(en indice base 100 en décembre 2005)



Note : données mensuelles brutes au 10 juin 2013, en date de jugement. Chaque point représente la moyenne des douze derniers mois.

Source : Fiben, Banque de France.

Pour en savoir plus

- [Reprise modérée de la croissance, malgré des faiblesses persistantes / IFO](#) ; Insee ; ISTAT. - Dans : *Euro-zone economic outlook* - 4^e trimestre 2013 ; (2013, oct.). - 2 p.
- [Conjoncture de l'emploi et du chômage au 2e trimestre 2013](#) / Dares. - Dans : *Dares Analyses* ; n° 2013-065 (2013, oct.). - 9 p.
- [Point de conjoncture : L'éclaircie se confirme](#) / Insee Conjoncture. - (2013, oct.). - 6 p.
- [Comptes nationaux trimestriels - résultats détaillés - 2e trimestre 2013](#) / Insee Conjoncture. - Dans : *Informations Rapides* ; n° 222 - (2013, sept.). - 2 p.
- [L'emploi marchand en baisse au deuxième trimestre 2013](#) / Insee Conjoncture. - Dans : *Informations Rapides* ; n° 206 (2013, sept.). - 2 p.
- [1er trimestre 2013 : l'emploi repart à la baisse](#) / Jean-François Hervé, Marie-Paule Le Bris, Carole Rieu. - Dans : *Octant Références* ; Conjoncture n° 3 (2013, juil.). - 4 p.
- [Bilan économique 2012 de la Bretagne](#) / Insee Bretagne. - Dans : *Octant Références* (2013, mai). - 53 p.
- [Depuis mi-2011, une nouvelle dégradation du marché du travail, moins marquée que celle de 2008-2009](#) / Nathan Rémila, Frédéric Tallet. - Dans : *Emploi et salaires* - (Insee Références) - (2013, mars). - P. 8-24
- [La construction neuve - SITADEL](#) / DREAL Bretagne
- DREAL (<http://www.bretagne.developpement-durable.gouv.fr/>)
- Dares (<http://travail-emploi.gouv.fr/etudes-recherches-statistiques-de-76/>)
- Insee Bretagne (www.insee.fr/fr/regions/bretagne/)
- Insee (www.insee.fr/)

Directeur de la Publication : Michel Guillemet

Rédacteurs en chef : Armelle Kerromès, Jean-Marc Lardoux

Composition : Jean-Paul Mer

ISSN 2105-1151 - © Insee 2013 - Dépôt légal : 4^e trimestre 2013

INSEE Bretagne
36, place du Colombier
CS 94439
35044 RENNES Cedex

Pour tout renseignement statistique :
09 72 72 40 00 (tarification appel local)