

Étude



Saison touristique 2013 : retour des clientèles française et étrangère dans les Pays de la Loire

Les hôtels et campings des Pays de la Loire ont réalisé 13,5 millions de nuitées durant la saison 2013. La fréquentation dans les campings, portée par le retour de la clientèle étrangère et française, est en hausse de 1,6 %. En raison d'un allongement de la durée des séjours de la clientèle française, l'hôtellerie connaît une progression de sa fréquentation de 2,7%.

Magali Julé
(Insee)

Avec 13,5 millions de nuitées enregistrées dans les hôtels et campings durant la saison 2013, les Pays de la Loire restent la sixième région touristique de France métropolitaine après l'Île-de-France, Provence-Alpes-Côte d'Azur, le Languedoc-Roussillon, l'Aquitaine et Rhône-Alpes. La fréquentation progresse de 1,8% dans la région après une saison touristique difficile en 2012. Parmi les régions du littoral ouest, la plus forte progression concerne la Bretagne (+7,7%) suivie de l'Aquitaine (+2,0%), Poitou-Charentes affichant la plus forte baisse (-0,7%).

Après le net recul de 2012, les campings des Pays de la Loire affichent une fréquentation en hausse de 1,6%, avec 10,2 millions de nuitées en 2013. Cette progression, liée en particulier au retour de la clientèle étrangère, est toutefois inférieure à celle de l'ensemble des régions de province (+2,7% de nuitées).

Portée par la clientèle française, la fréquentation dans l'hôtellerie augmente de 2,7% (contre +1,1% en province) et atteint 3,3 millions de nuitées pendant la saison 2013.

Saison 2013 : une fréquentation en hausse dans les campings et les hôtels

	Saison 2010	Saison 2011	Saison 2012	Saison 2013	Évolution 2012-2013
Campings					
Nuitées (millions)	10,35	10,51	10,03	10,19	1,6 %
françaises	8,19	8,43	8,06	8,13	0,9 %
étrangères	2,16	2,08	1,97	2,06	4,3 %
Part des nuitées étrangères (%)	20,9	19,8	19,7	20,2	0,54 pt
Durée moyenne de séjour (jours)	6,02	6,23	5,98	5,86	- 0,13 jr
des Français	5,91	6,12	5,87	5,76	- 0,12 jr
des étrangers	6,47	6,75	6,48	6,30	- 0,19 jr
Hôtels					
Nuitées (millions)	3,09	3,25	3,23	3,31	2,7 %
françaises	2,69	2,86	2,79	2,88	3,0 %
étrangères	0,40	0,39	0,43	0,44	0,7 %
Part des nuitées étrangères (%)	13,1	11,9	13,5	13,2	- 0,3 pt
Durée moyenne de séjour (jours)	1,64	1,65	1,64	1,68	0,04 jr
des Français	1,60	1,62	1,60	1,66	0,06 jr
des étrangers	1,94	1,90	1,91	1,86	- 0,05 jr

Réalisée en partenariat avec :



Note : Les données portent sur la saison touristique (campings : données définitives 2010 à 2013 ; hôtels : données définitives 2010 à 2013 ; suite au changement de méthode intervenu début 2013, les données 2010 à 2012 ont été rétropolées).
Sources : Insee, Direction générale de la compétitivité, de l'industrie et des services (DGClS), enquêtes de fréquentation dans l'hôtellerie et dans l'hôtellerie de plein air.

En août, une embellie dans les campings

Avec 10,2 millions de nuitées, la fréquentation dans l'hôtellerie de plein air progresse de 1,6% au cours de la saison 2013 après une baisse de 4,6% en 2012. Les régions du littoral ouest telles que la Bretagne et l'Aquitaine connaissent aussi une hausse de fréquentation de leurs campings, respectivement +10,3% et +1,8%. Poitou-Charentes est plutôt marquée par une baisse de fréquentation dans l'hôtellerie de plein air (-1,2%).

Le début de saison (mai et juin) enregistre une hausse de fréquentation, la bonne tenue du mois de mai compensant largement la baisse de juin sans doute liée à une météo capricieuse.

La haute saison, marquée par une vague de chaleur tardive courant juillet, a démarré timidement. Le nombre de nuitées y est en recul de 1,4% par rapport à 2012, malgré une hausse des arrivées de clients (+5,9%). La fréquentation connaît au mois d'août une embellie après deux années plutôt difficiles (+2,6% de nuitées). Cette progression s'est accompagnée d'arrivées de touristes plus nombreuses (+6,4%) qui ont compensé une durée moyenne de séjour encore plus courte qu'en 2012.

Sur la saison 2013, la hausse de fréquentation dans les campings concerne tous les segments de l'offre. Le nombre de nuitées sur

les emplacements nus et locatifs augmente respectivement de 1,3% et 1,7%. La part des nuitées réalisées en emplacement locatif y est toujours plus élevée que celle en emplacement nu : 57% contre 43%.

Le retour de la clientèle britannique

La bonne tenue de l'activité des campings sur la saison 2013 est due au retour de la clientèle étrangère et, dans une moindre mesure, de la clientèle française, toutes deux en retrait la saison précédente.

Les arrivées de touristes étrangers dans les campings ont en effet été nettement plus nombreuses (+7,4%) que lors de la saison 2012. Les nuitées étrangères sont ainsi en hausse de 4,3% dans les Pays de la Loire comme dans la moyenne des régions de province (+4,8%) après deux saisons marquées par le recul de la fréquentation étrangère (-5,3% en 2012 et -3,6% en 2011). Le retour des Britanniques est particulièrement marqué (+12,8% de nuitées) tandis que le recul des Néerlandais se poursuit encore cette année (-9,9%). La part des nuitées néerlandaises en camping continue ainsi de baisser : 29% en 2013, soit 4 points de moins qu'en 2012.

Les campings ont également bénéficié d'arrivées plus nombreuses parmi la clientèle française (+2,9%). Le nombre de nuitées françaises s'établit ainsi à 8,1 millions pour la saison

2013, en augmentation de 0,9%, une hausse moindre que celle de province (+1,6% en moyenne).

Des séjours moins longs dans les campings

Les arrivées nombreuses de touristes français et étrangers dans les campings ont compensé une durée moyenne de séjour plus courte pour ces deux clientèles par rapport à la saison 2012. La durée moyenne de séjour des Français diminue de 0,12 jour pour s'établir à 5,76 jours ; celle des étrangers perd 0,19 jour pour se fixer à 6,30 jours.

Le taux d'occupation des campings est en hausse de 1 point et atteint 36,1%. Contrairement à la saison précédente, le nombre d'emplacements occupés augmente de 2,1% en raison d'arrivées plus nombreuses de touristes sur la saison 2013 (+3,7%).

La fréquentation des hôtels en hausse

Avec 3,3 millions de nuitées enregistrées dans l'hôtellerie durant la saison 2013, la hausse de fréquentation dans les Pays de la Loire s'établit à +2,7%. Elle se poursuit dans les hôtels de chaîne (+1,4%) et progresse dans les hôtels indépendants (+3,8%) après une saison 2012 défavorable.

Alors que juillet est en retrait, août a enregistré de bons résultats de fréquentation (+7,6% de nuitées), portée par la clientèle française.

Campings : une hausse de la fréquentation étrangère en 2013

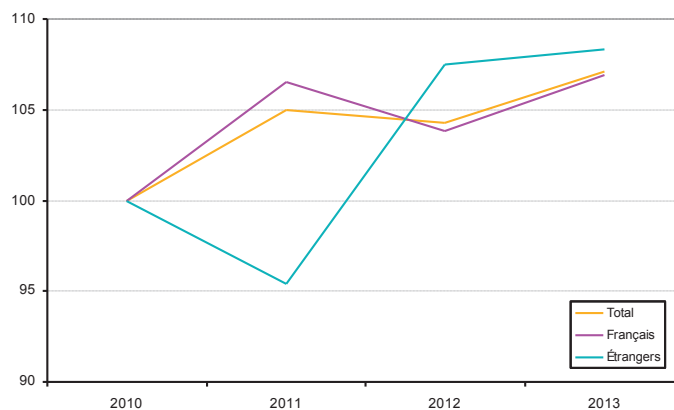
Évolution du nombre de nuitées dans les campings selon le type de clientèle dans les Pays de la Loire (base 100 en 2010)



Note : Les données portent sur la saison touristique (données définitives).
Source : Insee, DGCS, enquête de fréquentation dans l'hôtellerie de plein air.

Hôtels : une plus forte progression des nuitées françaises en 2013

Évolution du nombre de nuitées dans les hôtels selon le type de clientèle dans les Pays de la Loire (base 100 en 2010)



Note : Les données portent sur la saison touristique (données 2010 à 2013 définitives).
Source : Insee, DGCS, enquête de fréquentation dans l'hôtellerie.



Un retour de la clientèle française dans les hôtels

Durant la saison 2013, la hausse de fréquentation dans les hôtels s'explique surtout par une augmentation du nombre de nuitées des clients français (+3,0%). Cette progression tient à une durée de leurs séjours plus longue qui compense la légère baisse de leurs arrivées (-0,7%). Le nombre de nuitées étrangères a légèrement augmenté (+0,7%) après avoir connu une forte hausse en 2012. À l'inverse du phénomène observé pour la clientèle française, ce sont, pour les étrangers, des arrivées plus nombreuses (+3,4%) qui ont compensé une durée de séjour plus courte que la saison précédente. La situation est contrastée selon les nationalités : si les Britanniques (+9,2% de nuitées) et les Espagnols (+16,7%) ont davantage fréquenté les hôtels de la région en 2013, la fréquentation des Allemands et des Belges en revanche diminue (respectivement -9,4% et -6,0%).

Le taux d'occupation des hôtels augmente très légèrement, il est de 60,8% grâce à une hausse du nombre de chambres occupées (+2,8%) et une durée moyenne de séjour plus longue par rapport à 2012 (+0,04 jour).

Définitions

Touriste : conformément à l'acception internationale, le tourisme concerne tout voyage (tout départ et retour au domicile avec au moins une nuit passée hors de ce dernier), qu'il soit d'affaires ou de loisirs. Est considérée comme touriste, toute personne passant une nuit hors de son domicile.

Saison : la saison d'été couvre les mois de mai, juin, juillet, août et septembre.

Nuitées : la fréquentation est estimée en nombre de nuitées : nombre total de nuits passées par les clients dans un établissement ; deux personnes séjournant trois nuits dans un hôtel comptent ainsi pour six nuitées, de même que six personnes ne séjournant qu'une nuit.

Taux d'occupation : le taux d'occupation est le rapport entre le nombre de chambres (emplacements) occupées et le nombre de chambres (emplacements) offertes par les hôtels (campings) ouverts.

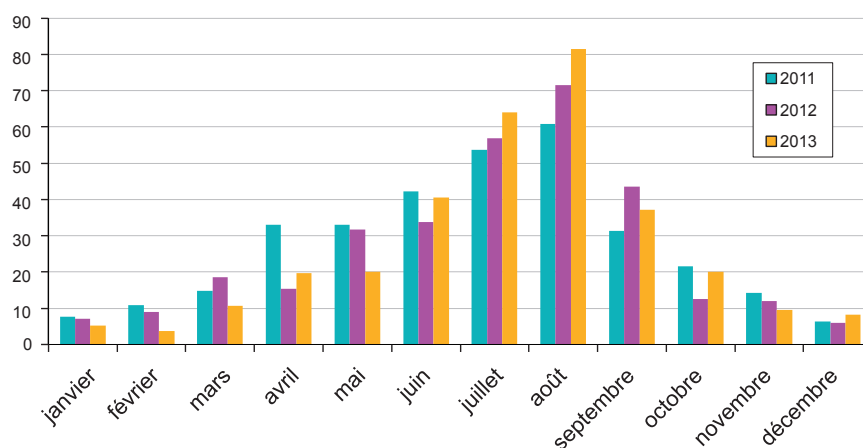
Taux de remplissage : le taux de remplissage est le rapport entre le nombre de nuitées et le nombre de chambres (emplacements) occupées.

Hôtels de chaîne : un hôtel sous enseigne d'une chaîne hôtelière peut être soit une filiale du groupe hôtelier (intégré), soit un franchisé. Lorsque l'hôtel est franchisé, il garde son autonomie juridique et financière.

Une fréquentation de « La Loire à Vélo » en hausse sur la saison

De janvier à décembre 2013, sur l'ensemble de l'itinéraire en région Centre et Pays de la Loire, près de 853 000 passages de cyclistes ont été enregistrés par les 19 compteurs automatiques installés sur l'itinéraire de « La Loire à Vélo » (soit près de 800 km d'itinéraire). La fréquentation est en hausse par rapport à 2012 (802 500 en 2012). Les mois d'été et l'été indien ont compensé les aléas du printemps et les inondations de certains tronçons. Dans les Pays de la Loire, les cyclistes sont pour 42% des touristes et 58% des locaux excursionnistes, en particulier les week-ends.

Fréquentation de « La Loire à Vélo » dans les Pays de la Loire (en milliers)



Note : Données des compteurs présents en 2011, 2012 et 2013. Le nombre de passages de cyclistes est la somme des enregistrements quotidiens des passages de cyclistes par chaque compteur, sans distinguer le sens ou la distance parcourue ; un cycliste peut donc être comptabilisé plusieurs fois.

Sources : ORT, relevés Eco-compteurs Conseils Généraux 44 et 49, Nantes Métropole, Angers Loire Métropole.

Sources

L'enquête de fréquentation dans l'hôtellerie permet l'observation conjoncturelle de la fréquentation dans l'hôtellerie et l'étude de la structure de la clientèle, notamment de son origine géographique. Elle permet d'établir des indicateurs de taux d'occupation, de durée moyenne de séjour ou de part de la clientèle professionnelle. Réalisée chaque mois depuis 1982, elle s'appuie sur un échantillon national d'environ 8 300 établissements, couvrant les hôtels homologués et les hôtels de chaîne non homologués de la France métropolitaine et des départements d'Outre-mer (DOM). L'échantillon final est de 14 000 hôtels environ pour satisfaire les besoins d'information locale.

L'enquête de fréquentation dans l'hôtellerie de plein air permet l'observation conjoncturelle de la fréquentation dans l'hôtellerie de plein air en volume et en termes de structure de la clientèle (origine géographique). Elle assure en outre une connaissance exhaustive du parc. Réalisée de mai à septembre chaque année depuis 1981, elle couvre un échantillon de 8 000 terrains de camping, offrant au moins un emplacement de passage, classés de 1 à 5 étoiles et situés en France métropolitaine.

L'enquête de fréquentation dans l'hôtellerie ainsi que dans l'hôtellerie de plein air a été rénovée à compter de janvier 2013, avec une refonte des zones géographiques et un changement de méthode d'échantillonnage. Comparer des résultats 2013 avec des résultats 2012 calculés sur l'ancienne méthode aurait introduit une forte rupture de série. Les données 2012 ont donc été recalculées avec la nouvelle méthode, ce qui induit des différences puisque l'extrapolation des unités non interrogées ou non-répondantes se fait dans des strates différentes. Les données utilisées dans l'étude (de 2010 à 2012) sont rétropolées.

Le Réseau StaRT (Statistiques Régionales du Tourisme) : enquête mensuelle de fréquentation dans les hébergements touristiques et activités de loisirs (2000 établissements partenaires). Cette enquête est pilotée par l'Observatoire régional du tourisme (ORT) en collaboration avec les territoires touristiques de la région.

Adresse web de l'ORT : www.agence-paysdelaloire.fr/ort.

Sur l'itinéraire « La Loire à Vélo » en Pays de la Loire, treize compteurs automatiques installés le long de l'itinéraire et sur les principales boucles, permettent aux maîtres d'ouvrage d'obtenir quotidiennement et par horaire, le nombre de passages en un point donné en distinguant les usagers : cyclistes, piétons, etc.



Une fréquentation des lieux de visite en hausse

Après la forte baisse de 2012, les lieux de visite enregistrent lors de la saison 2013 une hausse de 5% de leur fréquentation. Qu'il soit touriste ou excursionniste, le public conforte son intérêt pour les parcs de loisirs (zoos, aquariums, parcs à thèmes, etc.) de la région avec une fréquentation en hausse de 6%. Les visites liées au patrimoine (châteaux, abbayes, etc.) ont aussi augmenté (+7%).

Fréquentation des lieux de visite dans les Pays de la Loire lors de la saison 2013

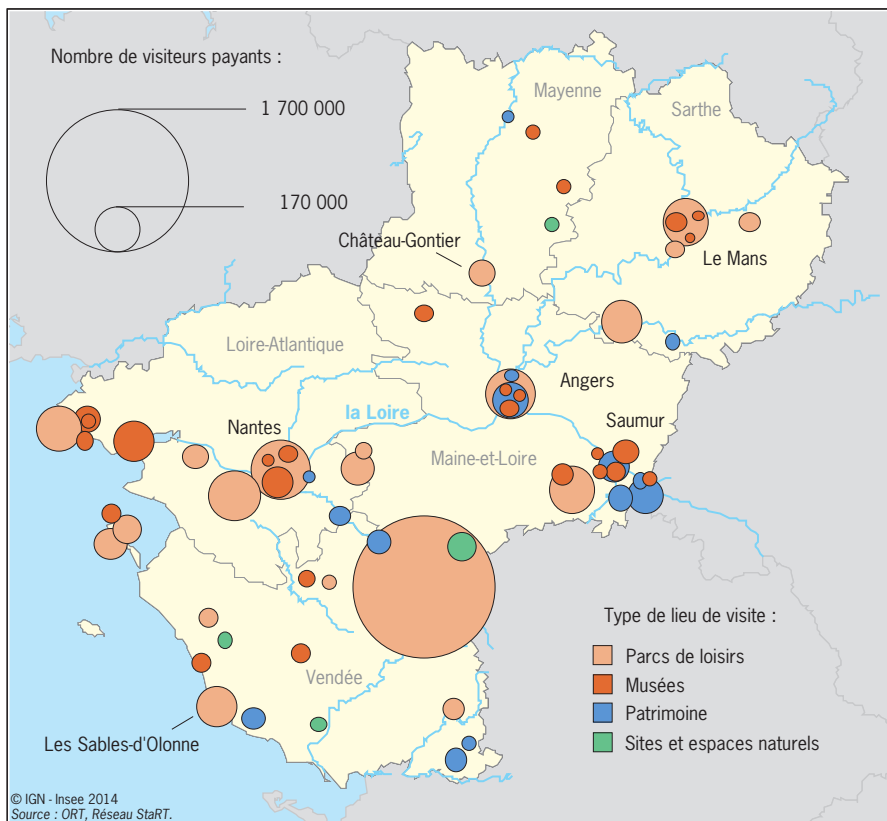
Lieux de visite de plus de 20 000 entrées payantes sur l'année 2013 ; variation calculée sur les fréquentations des lieux de visite disponibles en 2012 et 2013

Type de lieux de visite	2013	Évolution 2012-2013 (en %)
Parcs de loisirs	3 830 501	+ 6
Musées	828 562	+ 2
Patrimoine	636 390	+ 7
Sites et espaces naturels	127 607	- 6
Total	5 423 060	+ 5

Source : ORT, Réseau StaRT.

71 % de la fréquentation des lieux de visite dans les parcs de loisirs

Fréquentation des lieux de visite lors de la saison 2013



Champ : Lieux de visite de plus de 20 000 entrées payantes sur l'année 2013.

Lecture : données pour la saison 2013 manquantes : Parc Papéa, Aquarium le 7ème continent, Château de Brissac, Centre Minier de Faymoreau.

Méthodologie

Les statistiques portent sur le parc d'établissements relevant de l'ancien et du nouveau classement des hébergements touristiques.

Les données de fréquentation des campings sont définitives. Les données portant sur les hôtels sont définitives pour les mois de mai à août et consolidées pour le mois de septembre ; les résultats sont toutefois très proches des données définitives.

Pour en savoir plus :

Minaud N., **Haute saison hôtelière 2013 dans les Pays de la Loire : fréquentation en hausse**, Insee Pays de la Loire, *Faits et Chiffres*, n°481, novembre 2013.

Dequidt É. et Onillon-Patron C., **Une saison touristique difficile pour les campings des Pays de la Loire**, Insee Pays de la Loire, *Études*, n°114, février 2013.

Cette étude est issue d'un partenariat entre la direction régionale de l'Insee des Pays de la Loire et l'Agence régionale Pays de la Loire Territoires d'Innovation, dans le cadre de l'Observatoire régional du tourisme.

DIRECTEUR DE LA PUBLICATION : Jean-Paul FAUR

RÉDACTEUR EN CHEF : Sylvain DUVERNE

SECRÉTARIAT DE RÉDACTION : Véronique REMONDINI

BUREAU DE PRESSE : 02 40 41 75 89

ILLUSTRATEUR : Maxime SIMONOVICI

CHARTRE GRAPHIQUE : NYL Communication

MISE EN PAGE / IMPRIMEUR : La Contemporaine



Direction régionale de l'Insee des Pays de la Loire

105, rue des Français Libres - BP 67401 - 44274 NANTES Cedex 2

Tél. : 02 40 41 75 75 - Fax : 02 40 41 79 39

Informations statistiques au 09 72 72 4000 pour le prix d'un appel local.

Dépôt légal : 1^{er} trimestre 2014

ISSN 1633-6283

© INSEE Pays de la Loire
Février 2014