

Note trimestrielle de conjoncture Insee Poitou-Charentes



Janvier 2014 - n°05

Au 3^e trimestre 2013 : une économie régionale qui peine à redémarrer

Au troisième trimestre 2013, en Poitou-Charentes, l'emploi salarié des secteurs marchands non agricoles s'est stabilisé, contrairement au niveau national où la dégradation se poursuit. Ce léger mieux dans l'emploi marchand régional, renforcé par la mise en œuvre d'emplois aidés dans les secteurs non-marchands se traduit par une légère baisse, du taux de chômage.

Didier Lampin, Insee Poitou-Charentes

Synthèse générale

Après deux trimestres de baisse, l'emploi salarié se stabilise

Au 3^e trimestre, l'économie régionale a cessé de détruire des emplois salariés dans les secteurs marchands non agricoles. La reprise confirmée des effectifs de travailleurs intérimaires pourrait, si l'activité se renforce et dure, se traduire par une reprise plus affirmée de l'emploi pérenne.

Le marché de l'immobilier est dans son ensemble resté maussade. Bien que moins perturbé que le niveau national, le marché de l'ancien dans la région est en recul sur un an. La construction neuve de logements reste atone, même si les entames de chantiers se sont légèrement redressées durant le 3^e trimestre.

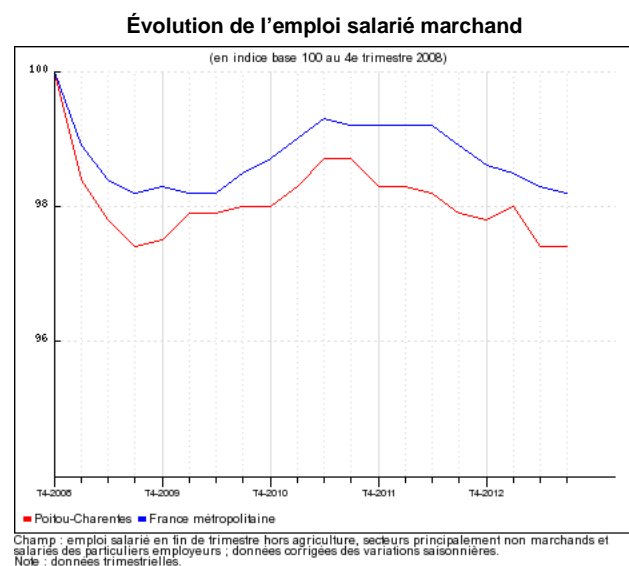
Les travaux publics ont bénéficié du soutien du chantier de la LGV qui a créé de nombreux emplois et dynamisé l'activité du secteur. Les travaux de terrassement touchent cependant à leur fin. L'activité du chantier se réoriente sur la mise en place du matériel ferroviaire (rail, électrification, ...). Une proportion importante des emplois créés précédemment devrait pouvoir être reconvertie dans les nouveaux métiers du matériel ferroviaire.

Les mauvaises conditions climatiques printanières ont contrarié les réservations touristiques de l'été. L'activité des hôtels comme des campings s'est en conséquence repliée par rapport à 2012. Dans l'hôtellerie, seul le mois d'août affiche une progression des nuitées. Les campings de la région ont enregistré sur l'ensemble de la saison (de mai à septembre) un recul significatif.

Le nombre de défaillances d'entreprises avait atteint au 2^e trimestre un point haut (en tendance annuelle). Au 3^e trimestre, le volume de défaillances n'a pas diminué.

Le marché du travail reste affaibli dans la région comme dans ses départements. Fin septembre la détérioration annulait l'amélioration enregistrée au mois d'août. En revanche, en glissement trimestriel, le nombre de demandeurs d'emploi de catégorie A a diminué entre le 2^e et le 3^e trimestre.

Le volume d'emplois salariés dans les secteurs marchands non agricoles s'étant stabilisé, le développement des emplois aidés dans les secteurs non marchands a contribué au léger tassement du taux de chômage intervenu au 3^e trimestre. Le taux de chômage baisse ainsi de 0,1 point par rapport au 2^e trimestre 2013.



Source : Insee, estimations d'emploi

Le contexte national - Une reprise poussive

L'activité a légèrement reculé en France au 3^e trimestre 2013 (-0,1 % après +0,6 %). Le recul a été net dans l'industrie manufacturière (-1,0 % après +2,0 %), du fait de la forte baisse de ses exportations (-1,9 % après +2,8 %). De plus, par contrecoup du 1^{er} semestre où les températures, inférieures aux normales saisonnières, avaient soutenu les dépenses de chauffage des ménages, la production d'énergie a nettement reculé au 3^e trimestre (-1,5 % après +2,0 %).

Depuis deux mois, le climat des affaires s'est stabilisé, laissant à penser que le PIB français, après avoir rebondi fin 2013 (+0,4 %) notamment grâce au contrecoup favorable sur les exportations manufacturières, ralentirait au 1^{er} semestre 2014 (+0,2 % par trimestre).

Grâce à la stabilisation de l'emploi marchand d'une part, et à l'augmentation du nombre d'emplois aidés dans le secteur non marchand d'autre part, l'emploi total progresserait encore d'ici mi-2014. Le chômage serait quasi-stable (11 %) d'ici mi-2014.

Début 2014, la consommation des ménages progresserait à peine, en raison du manque d'impulsion du pouvoir d'achat (+0,5 % sur un an). Et l'investissement des entreprises, après 2 années de baisse, redémarrerait, mais faiblement.

Emploi

Stabilisation de l'emploi régional, hors intérim

En Poitou-Charentes, hors intérim, le volume d'emplois salariés non agricoles dans les secteurs concurrentiels est resté stable entre les 2^e et 3^e trimestres 2013 (après -0,7 % au trimestre précédent). Durant le 3^e trimestre 2013, l'industrie, la construction et le commerce ont continué à détruire des postes salariés (respectivement : -0,4 % ; -0,9 % ; -0,4 %). Les créations nettes d'emplois ont cependant repris dans les services marchands hors intérim (+0,6 % après -0,8 % au trimestre précédent).

D'un trimestre à l'autre, hors intérim, dans les départements de la Charente et de la Charente-Maritime les pertes d'emplois salariés ont atteint -0,3 %, tandis que les Deux-Sèvres et la Vienne ont enregistré des créations nettes (respectivement : +0,4 % et +0,1 %).

Le contexte international - Dynamisme confirmé

L'activité au 3^e trimestre 2013 est restée dynamique dans les économies avancées, notamment aux États-Unis (+0,9 %) et au Royaume-Uni (+0,8 %). L'activité a ralenti au Japon (+0,3 % après +0,9 %) et dans la zone euro (+0,1 % après +0,3 %).

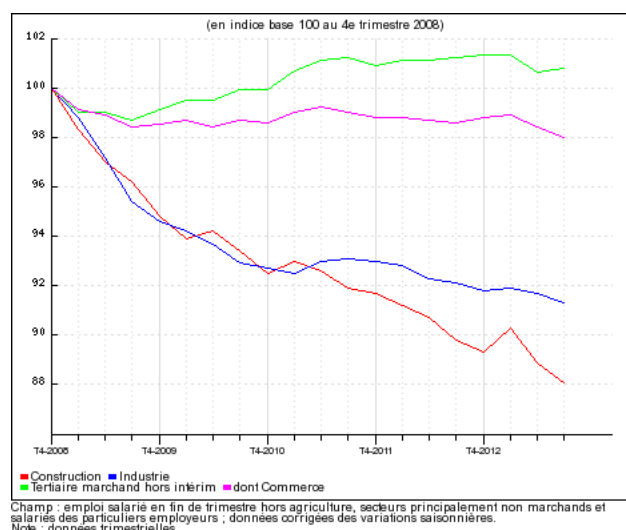
Grâce à cette progression du PIB, la zone euro confirme sa sortie de récession. Le ralentissement par rapport au 2^e trimestre tient à une baisse des exportations touchant l'ensemble des pays de la zone. La consommation privée s'est également tassée, notamment en Allemagne.

En revanche, l'activité est globalement décevante dans les économies émergentes.

Dans les économies avancées, au vu de la poursuite de l'amélioration du climat des affaires, l'embellie devrait se poursuivre d'ici mi-2014.

L'activité dans la zone euro continuerait de croître (+0,3 % chaque trimestre), grâce à une modération de la consolidation budgétaire, un redressement de l'investissement après un ajustement très prononcé et à une baisse de l'épargne de précaution des ménages.

Évolution de l'emploi salarié marchand par secteur en Poitou-Charentes



Source : Insee, Estimations d'emploi

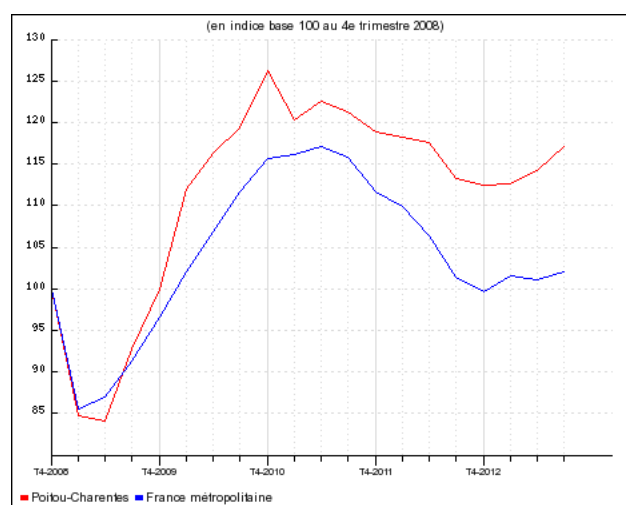
Au niveau national l'emploi salarié dans les secteurs marchands a continué à se replier. Hors intérim, le recul est plus modéré ce trimestre qu'au trimestre précédent (-20 600 postes contre -34 400 au 2^e trimestre). En France, sur un an, les secteurs principalement marchands ont supprimé 132 500 postes (-0,8 %).

L'intérim régional repart à la hausse

Dans la région, si l'on inclut l'intérim (+2,6 %) le nombre de salariés des secteurs marchands concurrentiels a augmenté de 0,1 % au 3^e trimestre (après -0,6 % au 2^e trimestre). C'est le quatrième trimestre d'accroissement des effectifs intérimaires depuis le point bas atteint au 4^e trimestre 2012. Sur un an, l'intérim régional a progressé de +3,5 %. Cette inflexion reflète des évolutions du potentiel d'activités qui se sont soit traduites par une augmentation préalable des emplois temporaires plutôt que pérennes, soit par une substitution entre les deux catégories.

Au niveau national, les effectifs intérimaires augmentent légèrement ce trimestre (+5 000 postes, soit +1,0 %), ainsi que sur un an (+3 000 postes, soit +0,6 %).

Évolution de l'emploi intérimaire



Source : Insee, Estimations d'emploi

Nota

Les intérimaires sont comptabilisés dans le secteur tertiaire marchand (services marchands) quel que soit le secteur dans lequel ils effectuent leur mission. Ils contribuent donc aux évolutions de cet agrégat.

Marché du travail

Au 3^e trimestre 2013, recul du taux de chômage en Poitou-Charentes

Le taux de chômage régional recule de 0,1 point entre le 2^e et le 3^e trimestre 2013, pour s'établir à 10,0 % de la population active, contre 10,5 % pour la France métropolitaine. Au niveau national, le taux de chômage a continué à se dégrader (+0,1 point). Sur un an, en métropole comme dans la région, le taux de chômage a augmenté de 0,6 point.

En Poitou-Charentes, le taux de chômage baisse, entre les deux trimestres, dans tous les départements : 0,1 point dans les Deux-Sèvres et 0,2 ailleurs. C'est en Charente-Maritime qu'il reste le plus élevé (11,4 % de la population active départementale, il a gagné 0,9 point en un an) et dans les Deux-Sèvres qu'il est le plus bas (8,1 %).

Moins de demandeurs d'emploi de catégorie A dans la région

Fin septembre 2013, le nombre de demandeurs d'emploi picto-charentais de catégories A (82 095 demandeurs d'emplois, donnée corrigée des variations saisonnières) baisse de 2,0 % par rapport au trimestre précédent, tandis qu'il augmente de 0,5 % sur le périmètre métropolitain.

Ce mouvement dans la région concerne la plupart des catégories observées : les hommes (-2,3 %) ; les femmes (-1,7 %) ; les moins de 25 ans (-2,6 %) ; les 25 à 50 ans (-2,7 %) ; seuls les demandeurs d'emploi de 50 ans et plus voient leurs effectifs progresser à nouveau (+0,4 % entre les deux trimestres, +11 % sur un an).

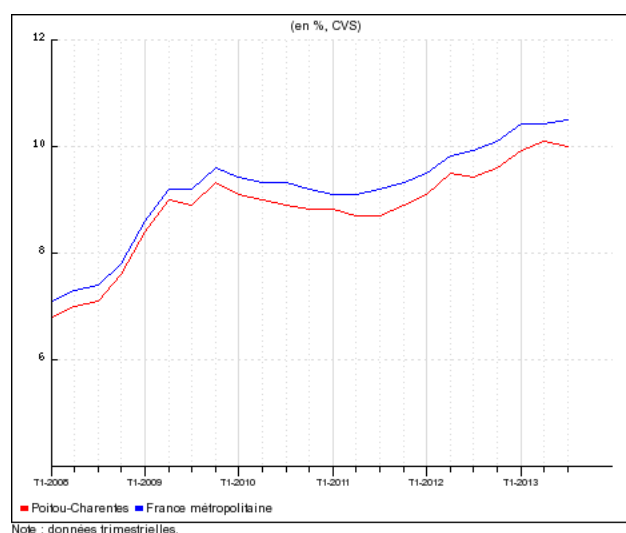
Dans la région, l'évolution des demandeurs d'emploi de catégories A, B, ou C s'est légèrement accrue entre le 2^e et le 3^e trimestre 2013 (+0,1 %). Ce sont les demandeurs de 50 ans et plus, ainsi que ceux de plus d'un an, qui enregistrent les hausses trimestrielles les plus marquées (respectivement : +1,4 % et 1,3 %). L'effectif des demandeurs d'emplois de moins de 25 ans connaît une baisse appréciable (-0,5 %) après 9 trimestres consécutifs de hausse.

Un volume d'offres régionales d'emplois qui se renforce

Environ 19 200 offres ont été collectées par Pôle emploi au cours du 3^e trimestre 2013. C'est un accroissement important (+11,2 %) par rapport au trimestre précédent. Sur un an, les offres dans la région ne diminuent plus que de 0,6 %. La tendance trimestrielle est portée par une forte reprise des offres d'emplois temporaires (contrats de moins de six mois : +17,6 %). Les offres d'emploi durables, moins dynamiques que les temporaires, ont été plus nombreuses (+2,5 %).

Au niveau métropolitain, les offres d'emploi sont stables entre les deux derniers trimestres, mais très en retrait sur un an (-11,2 %).

Taux de chômage



Source : Insee, taux de chômage au sens du BIT et au taux de chômage localisé

Logements

Pas de reprise des autorisations de construction de logements au 3^e trimestre 2013

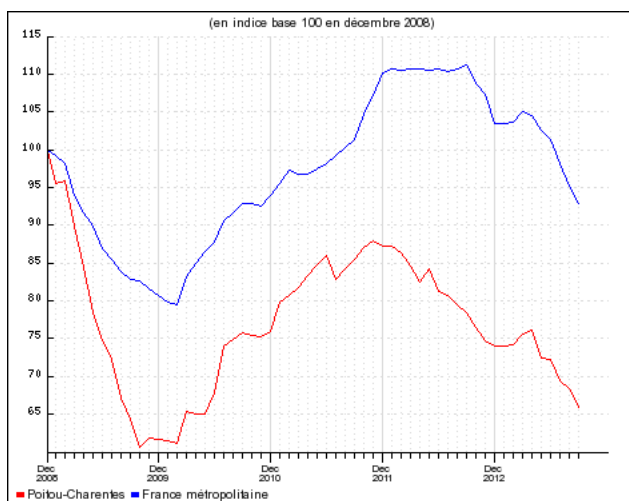
Sur un an, d'octobre 2012 à septembre 2013, le nombre de logements autorisés en Poitou-Charentes s'établit à 11 700 logements, soit une baisse de 16,1 % en tendance annuelle. Les autorisations de programmes collectifs ont chuté de 28,5 % en année glissante. De la même façon, la baisse des dépôts de permis de construire dans l'individuel a entraîné celle des autorisations (-14,3 %). Sur ce dernier marché, l'individuel groupé baisse le plus (-32 %) tandis que l'individuel pur cède moins de terrain (-8 %). Une note positive cependant, celle de la tendance des autorisations de logements en résidence qui est en progression : +12,4 % sur un an soit 90 unités supplémentaires.

Toujours sur 12 mois, les résultats restent contrastés dans les départements de la région. C'est en Charente-Maritime et dans la Vienne que les plus fortes baisses d'autorisations de construire sont maintenant enregistrées (respectivement : -19,1 % et -17,5 %, en tendance annuelle). De moindres baisses d'autorisations sont enregistrées dans les Deux-Sèvres (-9,5 %) et en Charente (-6,5 %), mais le niveau de logements autorisés dans ces deux départements était déjà bien faible.

Un volume de mises en chantier toujours comprimé

La faiblesse des autorisations observée depuis 2012 se répercute sur l'activité du bâtiment. Le nombre de logements mis en chantier depuis un an (octobre 2012 - septembre 2013) diminue de 10,8 % en Poitou-Charentes par rapport aux douze mois précédents. L'activité résiste en Charente-Maritime (+1,1 % en année glissante), dans les autres départements elle est orientée à la baisse. Celle-ci varie de -10,2 % en Charente jusqu'à -31,7 % dans la Vienne.

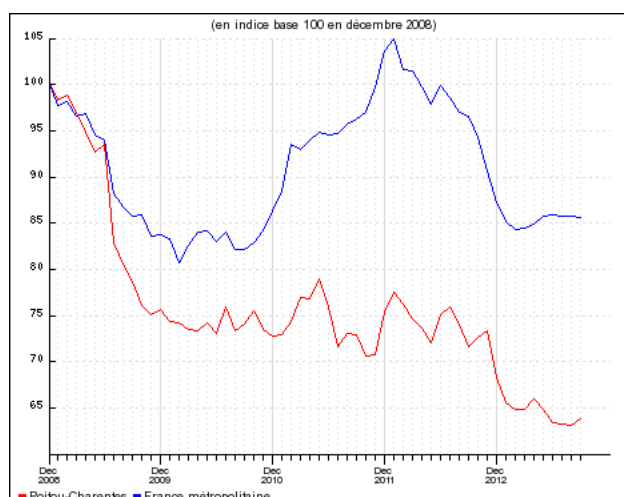
Évolution du nombre de logements autorisés en moyenne glissante sur 12 mois



Note : données mensuelles brutes, en date de prise en compte. Chaque point représente la moyenne des 12 derniers mois.

Source : SOeS, [Sit@del](#)

Évolution du nombre de logements commencés en moyenne glissante sur 12 mois



Note : données mensuelles brutes, en date de prise en compte. Chaque point représente la moyenne des 12 derniers mois.

Source : SOeS, [Sit@del](#)

Entreprises

Ralentissement des créations d'entreprises dans la région

Au 3^e trimestre 2013, le nombre total de créations d'entreprises est en baisse par rapport au 2^e trimestre (-6,4 % en données corrigées des variations saisonnières et du nombre de jours ouvrables). La baisse est plus prononcée que celle relevée sur le périmètre métropolitain (-4,1 %). Dans la région, les créations hors auto-entrepreneurs se sont infléchies (-2,3 %) tandis qu'elles se maintiennent au niveau national (+0,5 %).

Concernant les seules auto-entreprises, les créations refluent au niveau national (-8,5 %, glissement trimestriel) comme régional (-9,6 %). Celles-ci représentent toujours une large part des créations totales. Durant le 3^e trimestre 2013, cette part atteint 54 % des créations dans la région contre 49 % au niveau national.

Entre le 2^e et le 3^e trimestre 2013, la création d'entreprises (y compris auto-entreprises) a reculé dans les quatre départements. En Charente-Maritime et dans les Deux-Sèvres, la perte atteint 8,1 %, elle est moitié moindre en Charente et en Vienne (-4,1 %).

Relativement au 3^e trimestre de l'année 2012, les créations d'entreprises traditionnelles s'inscrivent en hausse (+10,8 %) dans la région, comme au niveau national (+10,8 %).

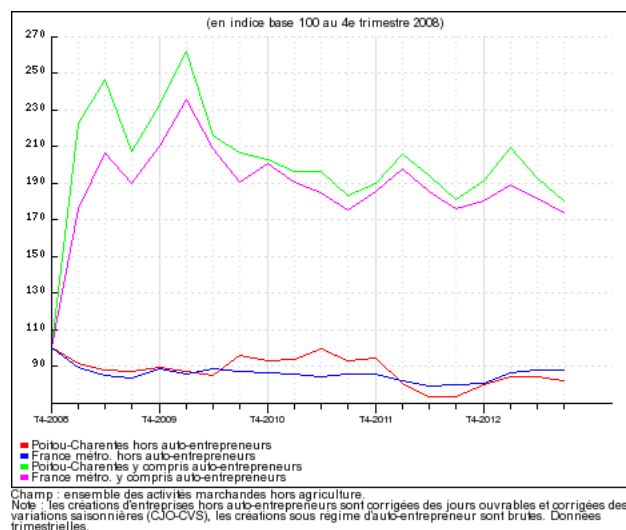
Les défaillances d'entreprises se renforcent

Au 3^e trimestre 2013, la tendance annuelle (cumul d'octobre 2012 à septembre 2013) des défaillances d'entreprises en Poitou-Charentes enregistre une nouvelle hausse (+1,1 %) par rapport au trimestre précédent. Sur une période d'un an, elle est également en forte hausse dans la région, soit +15,8 % (contre +5,7 % en France métropolitaine).

Avertissement

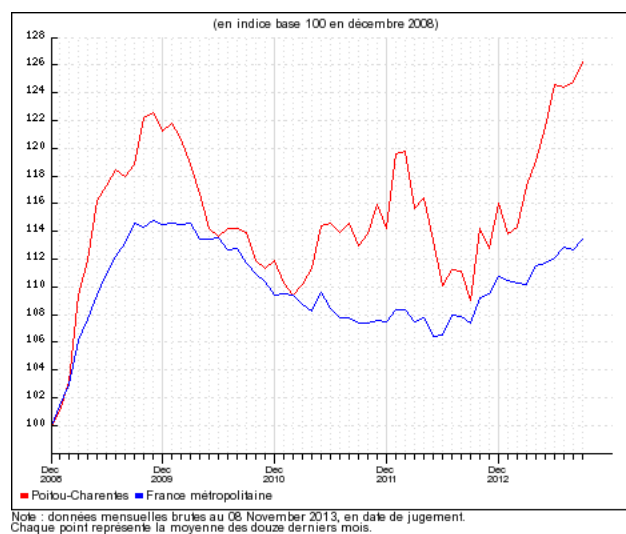
À partir des données de septembre 2013, le modèle de désaisonnalisation des données mensuelles de créations d'entreprises a été modifié. Auparavant, les séries de créations d'entreprises (hors auto-entreprises) étaient désaisonnalisées, mais pas celles de créations d'auto-entreprises, faute d'un recul suffisant. Dorénavant, les séries de créations d'auto-entrepreneurs sont également désaisonnalisées pour chaque secteur d'activité. Cependant, pour les séries de créations d'auto-entreprises dans les secteurs "activités financières et assurances", "activités immobilières" ou "transport et entreposage" les séries brutes sont assimilées à des séries désaisonnalisées du fait d'un faible nombre d'immatriculations et d'une saisonnalité difficilement identifiable.

Créations d'entreprises



Sources : Insee, REE (Répertoire des Entreprises et des Établissements - Sirene)

Défaillances d'entreprises



Sources : Fiben, Banque de France

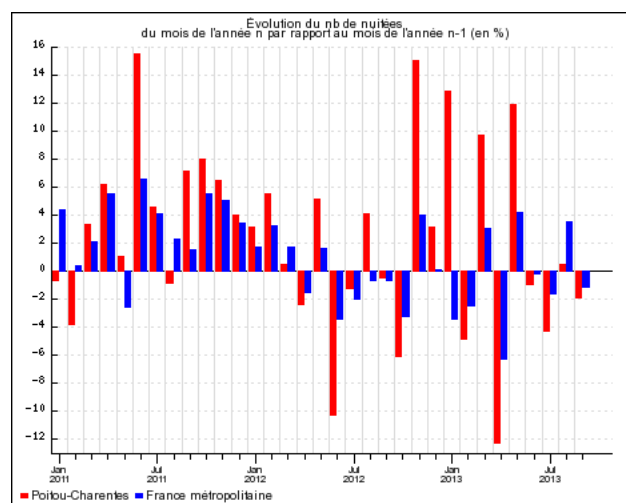
Tourisme

Une saison estivale satisfaisante pour les hôtels, mais les campings enregistrent une moindre fréquentation

Après un recul de 0,5 % (en glissement annuel) au trimestre précédent, le nombre de nuitées dans les hôtels de la région s'est replié à nouveau (-1,7 % en glissement annuel) au 3^e trimestre 2013. Au niveau national, un léger accroissement a été observé (+0,3 % en glissement annuel) durant la période estivale. En Poitou-Charentes, sur les trois mois concernés, les estivants ont passé moins de nuitées en juillet et en septembre 2013 qu'en 2012 (respectivement : -4,3 % et -2,0 %). La météorologie en est en partie responsable. Le printemps maussade a freiné les réservations estivales et l'arrivée subite du beau temps en juillet n'a pu compenser le manque. Le mois d'août a été plus dynamique, avec une hausse de 0,7 % par rapport à août 2012. Après 2011, l'année 2012 a été la deuxième meilleure année depuis 2002 pour le secteur hôtelier picto-charentais, les résultats pour l'année 2013 apparaissent donc satisfaisants.

Les données disponibles sur la saison touristique dans les campings (mai à septembre), révèlent une légère baisse de la fréquentation (-1,2 %) entre 2012 et 2013. Cette diminution concerne principalement les mois de juin (-2,2 % en glissement annuel), de septembre (-7,1 %) et surtout d'août, qui, avec une baisse de 2,3 %, concentre l'essentiel des nuitées perdues. Les mois de mai (+9,0 %) et de juillet (+0,1 %) ont cependant permis de limiter le recul.

Évolution de la fréquentation dans les hôtels



Note : données mensuelles brutes. Suite au changement de méthode intervenu début 2013, les données 2011 et 2012 ont été réétalonnées.

Sources : Insee, DGCI, partenaires régionaux

Avertissement

En janvier 2013, les espaces touristiques nationaux (ETN) ont été créés. Ils constituent une partition exhaustive du territoire national entre le littoral et le hors-littoral, selon des critères objectifs et harmonisés. Ils sont un des critères de stratification de l'enquête de fréquentation de l'hôtellerie de plein air (EFHPA), pour élaborer son échantillon et redresser ses résultats.

Aussi, il n'est plus possible de comparer directement les résultats 2013 avec ceux des années précédentes, tels qu'ils étaient calculés précédemment (rupture de série). Afin de disposer d'une série permettant de calculer des évolutions cohérentes, l'Insee a réétalonné les données 2010 à 2012 selon la nouvelle définition des ETN.

Suite à ce changement de méthode, les données des saisons 2010 à 2012 ont été réétalonnées. Les données antérieures ne sont plus affichées dans un souci de cohérence.

Pour en savoir plus

Informations rapides : n°298 - 24 décembre 2013.

Au 3^e trimestre, le PIB (-0,1 % après +0,6 %) et le pouvoir d'achat des ménages (-0,1 % après +0,5 %) diminue légèrement.

Informations rapides : n°282 - 11 décembre 2013. L'emploi marchand recule de nouveau au 3^e trimestre 2013.

Insee - Note de conjoncture : décembre 2013. Reprise possible.

Eurozone economic outlook - janvier 2014 : Reprise modérée.