

## Nouvelle dégradation de l'emploi salarié limousin au premier trimestre 2013

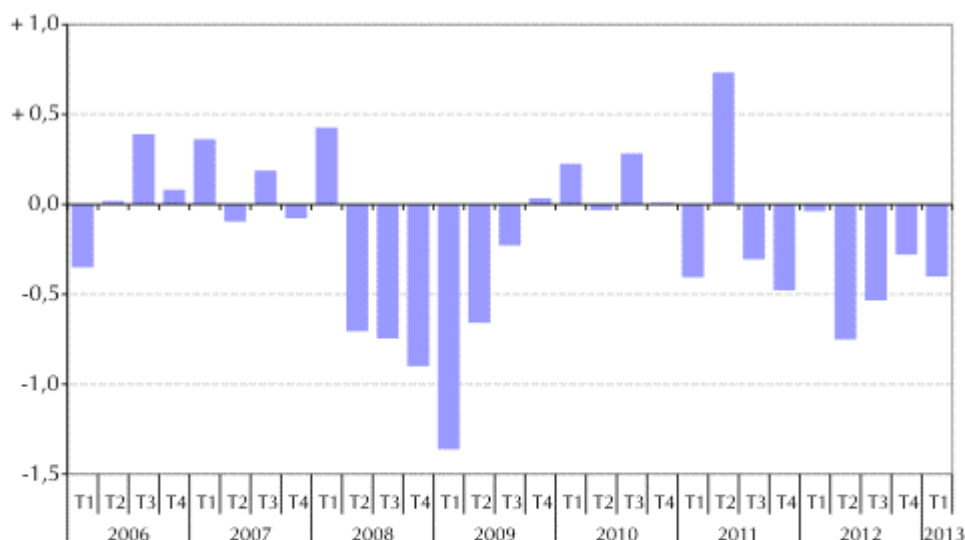
Frédéric CARPENTIER

**Au premier trimestre 2013, et pour le quatrième trimestre consécutif, l'emploi salarié limousin s'inscrit à la baisse. Il se redresse en Corrèze mais se contracte en Haute-Vienne et en Creuse. L'emploi salarié progresse dans le commerce quand les effectifs sont en baisse dans les autres secteurs, notamment dans l'industrie, la construction et l'intérim.**

Au premier trimestre 2013, l'emploi salarié marchand limousin (données révisées, corrigées des variations saisonnières) s'inscrit de nouveau à la baisse (- 0,4 % après - 0,3 % au quatrième trimestre 2012), soit une perte de plus de 550 emplois. Au niveau national, l'emploi reste quasiment stable.

Au cours de l'année écoulée, la dégradation de l'emploi salarié limousin atteint - 2,0 % contre - 0,7 % au niveau national. Ainsi, sur un an, près de 2 800 emplois ont été détruits dans la région.

### ■ Nouveau repli de l'emploi salarié limousin au premier trimestre 2013



Variation trimestrielle de l'emploi salarié en Limousin, en % - données provisoires, corrigées des variations saisonnières

Champ : ensemble de l'économie hors particuliers employeurs, hors agriculture et hors secteurs principalement non marchands (administration publique, enseignement, santé humaine et action sociale)

Source : Insee, estimations d'emploi

L'emploi salarié s'est redressé en Corrèze au premier trimestre 2013 (+ 0,2 %) après trois trimestres consécutifs de repli. *A contrario*, il s'oriente à nouveau à la baisse en Haute-Vienne (- 0,5 %) et surtout en Creuse (- 1,5 %). L'emploi creusois qui s'était stabilisé au second semestre 2012 subit sa plus forte contraction depuis le troisième trimestre 2010.

Sur un an, les effectifs sont en baisse dans les trois départements limousins. La Haute-Vienne enregistre les pertes les plus importantes (- 2,2 %). Le département concentre 60 % des emplois détruits dans la région au cours de l'année écoulée. La baisse est également importante en Creuse (- 2,0 %) et en Corrèze (- 1,6 %).

## Évolution de l'emploi salarié par secteur d'activité et par département - données provisoires corrigées des variations saisonnières

Unité : %

	Corrèze		Creuse		Haute-Vienne		Limousin	
	T1 2013	sur 1 an	T1 2013	sur 1 an	T1 2013	sur 1 an	T1 2013	sur 1 an
<b>Industrie</b>	- 0,2	- 3,3	- 1,0	- 1,7	- 0,8	- 2,0	- 0,6	- 2,4
<b>Construction</b>	1,2	- 1,6	- 1,3	- 1,4	- 2,5	- 6,1	- 1,0	- 3,8
<b>Commerce</b>	0,4	- 0,2	- 1,1	- 3,2	0,2	- 1,5	0,1	- 1,3
<b>Services marchands hors intérim</b>	- 0,2	- 0,4	- 0,9	- 0,3	0,0	- 0,7	- 0,2	- 0,6
<b>Intérim</b>	2,4	- 8,5	- 12,5	- 14,2	- 3,6	- 12,3	- 2,6	- 11,1
<b>Services marchands (ensemble)</b>	0,0	- 1,2	- 2,1	- 1,8	- 0,3	- 1,7	- 0,4	- 1,5
<b>Ensemble</b>	0,2	- 1,6	- 1,5	- 2,0	- 0,5	- 2,2	- 0,4	- 2,0
<b>Ensemble hors intérim</b>	0,1	- 1,3	- 1,0	- 1,5	- 0,4	- 1,8	- 0,3	- 1,6

Champ : ensemble de l'économie hors particuliers employeurs, hors agriculture et hors secteurs principalement non marchands (administration publique, enseignement, santé humaine et action sociale)

Source : Insee, estimations d'emploi

### ■ L'emploi se redresse en Corrèze

En Corrèze, l'emploi salarié progresse légèrement (+ 0,2 %) au premier trimestre 2013, notamment grâce au rebond de la construction (+ 1,2 %). Durement affecté par la crise économique, c'est la première fois que ce secteur crée des emplois depuis un an et demi. L'intérim (+ 2,4 %) et le commerce (+ 0,4 %) contribuent également au rebond de l'emploi salarié en Corrèze. À l'inverse, les services marchands hors intérim et l'industrie s'orientent à la baisse (- 0,2 %).

Cependant, sur une année, tous les secteurs sont en recul. L'industrie est la plus touchée (- 3,3 %), elle rassemble plus de la moitié des emplois détruits en Corrèze. Les pertes sont également importantes dans l'intérim (- 8,5 %). A contrario, les effectifs sont restés quasiment stables dans le commerce.

### ■ En Haute-Vienne, les services marchands hors intérim et le commerce résistent

Au premier trimestre 2013, l'emploi salarié haut-viennois est en repli pour le quatrième trimestre consécutif (- 0,5 %). Les effectifs dans la construction, en baisse constante depuis quatre ans et demi, diminuent fortement (- 2,5 % soit plus de 180 emplois détruits). L'industrie contribue également de manière importante à la contraction de l'emploi haut-viennois (- 0,8 %). L'intérim, qui s'était redressé à la fin de l'année 2012, repart à la baisse (- 3,6 % après + 3,3 %). À l'inverse, l'emploi dans le commerce progresse légèrement (+ 0,2 %) après s'être contracté au cours du second semestre 2012. Enfin, en recul tout au long de l'année 2012, les effectifs dans les services marchands hors intérim se sont stabilisés au premier trimestre 2013.

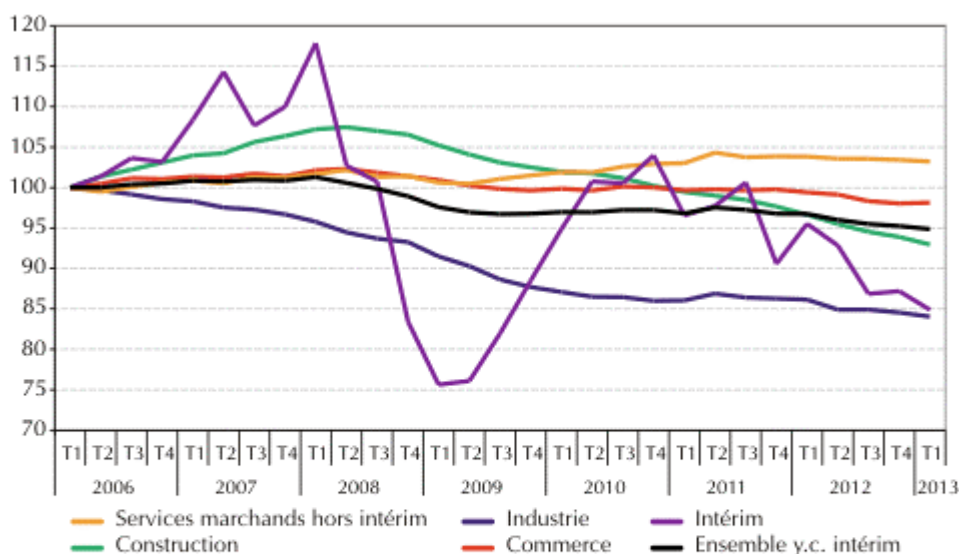
Au final, au cours de l'année écoulée, l'emploi salarié s'est nettement dégradé en Haute-Vienne (- 2,2 %) et tous les secteurs sont affectés. Près de sept emplois détruits sur dix le sont dans les secteurs de la construction (- 6,1 %), de l'industrie (- 2,0 %) et de l'intérim (- 12,3 %).

### ■ En Creuse, l'intérim contribue fortement au repli de l'emploi

En Creuse, l'emploi salarié est en net recul au premier trimestre 2013 (- 1,5 %). Il s'était pourtant stabilisé lors du second semestre 2012. Tous les secteurs sont impactés par la baisse de l'emploi mais le recul est particulièrement important dans l'intérim (- 12,5 %). Les pertes d'effectifs sont également très marquées dans les services marchands hors intérim, l'industrie et le commerce.

Sur une année, la baisse concerne également l'ensemble des secteurs. Le commerce (- 3,2 %) et l'intérim (- 14,2 %) sont les plus touchés et concentrent deux tiers des emplois détruits. Les pertes sont également importantes dans l'industrie (- 1,7 %). Enfin, les effectifs sont restés quasiment stables dans les services marchands hors intérim.

■ **Hormis le commerce, tous les secteurs se contractent au premier trimestre 2013**



**Emploi salarié en Limousin par trimestre, en indice (base 100 au 1<sup>er</sup> trimestre 2006) - données corrigées des variations saisonnières**

Champ : ensemble de l'économie hors particuliers employeurs, hors agriculture et hors secteurs principalement non marchands (administration publique, enseignement, santé humaine et action sociale)

●●●● Source : Insee, estimations d'emploi

En Limousin, au premier trimestre 2013, hormis dans le commerce, les effectifs diminuent dans tous les secteurs d'activité. Cependant, le léger rebond de l'emploi salarié dans le commerce (+ 0,1 %) succède à une année de contraction, ainsi, au final, sur un an, l'emploi dans ce secteur est en net repli (- 1,3 %).

Après s'être modérément redressé au quatrième trimestre 2012, l'emploi intérimaire repart à la baisse début 2013 (- 2,6 %). Sur une année, l'intérim est en recul de 11,1 %. Il contribue ainsi de manière importante au repli de l'emploi salarié limousin (un cinquième des emplois détruits).

L'industrie enregistre une nouvelle dégradation (- 0,6 %). Les effectifs progressent très légèrement dans le secteur de la cokéfaction et du raffinage, des industries extractives, de l'énergie et de l'eau et restent stables dans la fabrication de matériel de transport. Les pertes sont importantes dans le large secteur regroupant notamment la métallurgie, les industries du cuir, du bois et du papier, de la pharmacie. Le repli est plus mesuré dans la fabrication de denrées alimentaires, de boissons et de produits à base de tabac.

Au cours de l'année écoulée, les pertes dans l'industrie sont également conséquentes (- 2,4 %), près du tiers des emplois perdus en Limousin l'ont été dans ce secteur.

En recul continu depuis la crise de 2008, l'emploi dans la construction se contracte à nouveau (- 1,0 %). Sur un an, les effectifs salariés ont diminué de 3,8 %.

Enfin, les services marchands hors intérim se replient modérément pour le quatrième trimestre consécutif (- 0,2 %). Les créations dans le vaste secteur regroupant les activités récréatives et culturelles, les activités des associations et certains services à la personne ne compensent pas les pertes dans les activités scientifiques et techniques et les services administratifs et de soutien hors intérim, dans l'hébergement et la restauration et, dans une moindre mesure, dans les activités de l'information et de la communication. Au total, les effectifs des services marchands hors intérim se contractent de 0,6 % sur une année.

Au final, l'emploi salarié limousin continue de se dégrader. Sur un an, les effectifs diminuent de 2,0 % dans la région, une baisse nettement plus importante qu'en France métropolitaine (- 0,7 %).

## Évolution de l'emploi salarié par secteur d'activité - données provisoires corrigées des variations saisonnières

Unité : %

	T4 2012	T1 2013	sur 1 an
<b>Industrie (de C1 à C5)</b>	<b>- 0,4</b>	<b>- 0,6</b>	<b>- 2,4</b>
Fabrication de denrées alimentaires, de boissons et de produits à base de tabac (C1)	- 0,6	- 1,2	- 3,7
Cokéfaction et raffinage/Industries extractives, énergie, eau, gestion des déchets et dépollution (C2DE)	- 0,3	0,4	0,7
Fabrication d'équipements électriques, électroniques, informatiques ; fabrication de machines (C3)	- 0,8	- 0,8	- 2,0
Fabrication de matériels de transport (C4)	- 0,4	- 0,1	2,4
Fabrication d'autres produits industriels (C5)	- 0,2	- 0,6	- 3,3
<b>Construction (FZ)</b>	<b>- 0,7</b>	<b>- 1,0</b>	<b>- 3,8</b>
<b>Commerce (GZ)</b>	<b>- 0,3</b>	<b>0,1</b>	<b>- 1,3</b>
<b>Services (de HZ à RU) hors intérim</b>	<b>- 0,1</b>	<b>- 0,2</b>	<b>- 0,6</b>
Transports et entreposage (HZ)	- 0,2	- 0,1	- 0,1
Hébergement et restauration (IZ)	- 1,3	- 1,0	- 1,9
Information et communication (JZ)	- 1,2	- 2,3	- 5,3
Activités financières et d'assurance (KZ)	0,0	0,2	0,4
Activités immobilières (LZ)	- 1,9	0,2	- 3,9
Activités scientifiques et techniques ; services administratifs et de soutien hors intérim (MN)	0,9	- 0,6	- 1,0
Autres activités de services (RU) (hors activités extra-territoriales)	- 0,4	1,7	2,5
<b>Intérim (MN78)</b>	<b>0,4</b>	<b>- 2,6</b>	<b>- 11,1</b>
<b>Ensemble</b>	<b>- 0,3</b>	<b>- 0,4</b>	<b>- 2,0</b>
<b>Ensemble hors intérim</b>	<b>- 0,3</b>	<b>- 0,3</b>	<b>- 1,6</b>

Champ : ensemble de l'économie hors particuliers employeurs, hors agriculture et hors secteurs principalement non marchands (administration publique, enseignement, santé humaine et action sociale)

Source : Insee, estimations d'emploi

### Méthodologie

La source principale des évolutions de l'emploi régional provient de l'exploitation des bordereaux récapitulatifs de cotisations adressés par les employeurs aux Urssaf. Elle est établie 90 jours après la fin du trimestre et prend en compte l'expertise de la source Urssaf, réalisée par les directions régionales de l'Insee. Seul est ici concerné l'emploi salarié de l'ensemble de l'économie hors particuliers employeurs, hors agriculture et hors secteurs principalement non marchands (administration publique, enseignement, santé humaine et action sociale). Les estimations trimestrielles régionales sont calées sur les données nationales et corrigées des variations saisonnières.

Dans la Nomenclature d'activités française, les intérimaires sont habituellement comptés dans le secteur des services, en tant que salariés des agences d'intérim, même s'ils effectuent une mission d'intérim dans un autre secteur économique. Or la variation de l'emploi intérimaire est en partie liée à la conjoncture dans des secteurs autres que celui des services. Afin de tenir compte de cette spécificité, l'emploi intérimaire est analysé, dans cette étude, de façon séparée du reste de l'emploi dans les services.

**Directrice de la publication** : Fabienne Le Hellaye

**Rédactrice en chef** : Nathalie Garrigues

**Illustrations** : Jean-Christophe Olivier

**Conception** : Richard Simonneau

**Copyright** - INSEE 2013