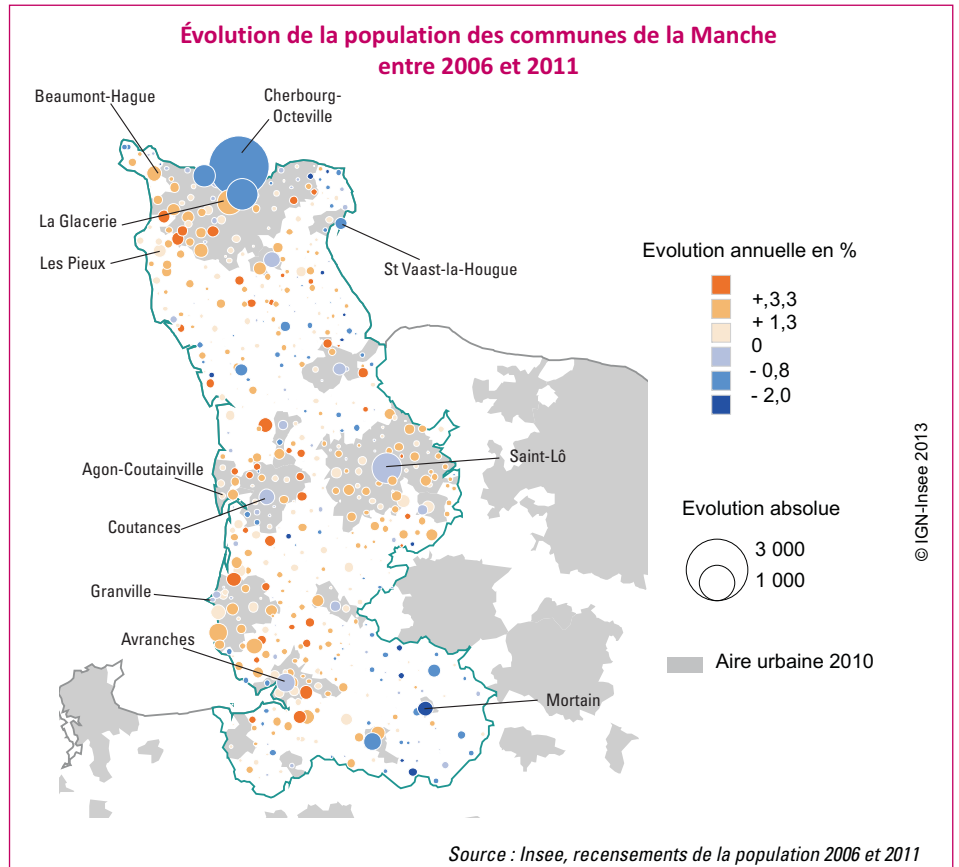


La vitalité du littoral ouest de la Manche compense l'érosion des villes-centres

Au 1er janvier 2011, la population de la Manche s'élève à 499 530 habitants. Entre 2006 et 2011, elle croît au même rythme que celle de la région mais deux fois moins vite que celle de la France. La vitalité des petites communes, du littoral ouest et des zones périurbaines compense la lente érosion des villes-centres. Le Sud-Est du département continue de perdre des habitants.

Au 1^{er} janvier 2011, le département de la Manche compte 499 530 habitants, soit 6 970 de plus que cinq ans auparavant. Avec une hausse moyenne de 0,3 % par an entre 2006 et 2011, la population de la Manche progresse au même rythme que celle de la Basse-Normandie. Cette croissance est largement portée par l'excédent migratoire dont bénéficie la Manche, tandis que les naissances sont très légèrement supérieures aux décès, générant un solde naturel très faible. Au sein de la région, la population du Calvados affiche une croissance un peu plus rapide (0,4 %). Celle de l'Orne est en léger recul (-0,1 %). La population française dans son ensemble, grâce à l'attractivité des grandes métropoles, croît deux fois plus vite.

La croissance démographique la plus marquée s'observe pour les communes de moins de 1 000 habitants, là où résident 38 % des Manchois. La population augmente de 1 % tous les ans dans ces petites communes, soit trois fois plus vite que dans l'ensemble du département. L'ensemble des communes de taille moyenne gagne également des habitants, la plus forte progression étant enregistrée dans les communes de 1 000 à 1 999 habitants (+0,6 % par an). Les communes en expansion démographique se situent surtout à l'extrémité Nord-Ouest du Cotentin, dans un triangle formé par Beaumont-Hague, Cherbourg-Octeville et Les Pieux, ainsi qu'au Sud-Ouest le long du littoral d'Agon-Coutainville à Avranches. En revanche la population des communes de plus de 5 000 habitants se rétracte, le repli étant plus sensible au-delà du seuil de 10 000 habitants (-0,9 %).



Évolution de la population bas-normande entre 2006 et 2011

	2006	2011	Taux de croissance annuel moyen 2006-2011 (%)
Calvados	671 351	685 262	+0,4
Manche	492 563	499 531	+0,3
Orne	292 879	290 891	-0,1
Basse-Normandie	1 456 793	1 475 684	+0,3

Source : Insee, recensements de la population 2006 et 2011

La population des couronnes des pôles urbains augmente tandis que les pôles eux-mêmes perdent des habitants, phénomène commun à l'ensemble des départements français. Les quatre grandes aires urbaines, Cherbourg-Octeville, Saint-Lô, Granville et Avranches, accueillent

44 % des habitants de la Manche. Dans les couronnes périurbaines de ces grandes aires, la population augmente de 1,1 % par an tandis que les pôles eux-mêmes perdent des habitants (-0,5 %). L'augmentation de la population des couronnes des pôles ne compense pas

toujours la baisse dans leur centre. Ainsi, entre 2006 et 2011, l'aire de Cherbourg-Octeville (116 880 habitants en 2011) se rétracte légèrement (- 0,4 % par an), les 1 400 habitants en plus dans sa couronne ne compensant pas les 3 800 perdus au sein de son pôle. Les aires de Saint-Lô, Granville et Avranches s'accroissent (respectivement de 0,3 %, 0,7 % et 0,4 % par an). Le nombre d'habitants des aires de Granville et Avranches augmente aussi bien dans leur pôle qu'en couronne. Seul le pôle de Saint-lô se rétracte un peu (- 0,6 %) mais sa couronne augmente de 1,1 %. La population de l'aire moyenne de Coutances augmente très faiblement en cinq ans, la croissance de sa couronne compensant les pertes de son pôle. Quant aux 11 petites aires qui sont réparties sur le reste du territoire, le nombre de leurs habitants ne s'est pas notablement modifié en cinq ans. Les évolutions les plus fortes se situent au Sud-ouest avec la croissance de + 0,6 % de l'aire d'Agon-Coutainville et au Sud-Est avec le recul de celle de Mortain (- 1,8 %). Les communes situées dans la zone d'attractivité de plusieurs grands pôles enregistrent la croissance la plus forte (+ 1,3 % par an). De même, la proximité des petits et moyens pôles dynamise les communes situées dans leur périmètre d'influence, leur population progressant en moyenne de 1 % par an entre 2006 et 2011.

Catherine FICHOT
Insee

Répartition des communes de la Manche suivant leur taille

Taille de la commune en 2011	Nombre de communes	Population municipale 2011	Taux de croissance annuel moyen 2006-2011 (%)
Moins de 500	365	94 962	+ 0,9
De 500 à 999	134	92 585	+ 1,1
De 1 000 à 1 999	60	81 297	+ 0,6
De 2 000 à 3 499	24	58 988	+ 0,4
De 3 500 à 4 999	7	27 815	+ 0,1
De 5 000 à 9 999	6	41 035	- 0,3
10 000 ou plus	5	102 849	- 0,9
Total	601	499 531	+ 0,3

Source : Insee, recensements de la population 2006 et 2011

Le zonage en aire urbaine 2010

Une aire urbaine ou "**grande aire urbaine**" est un ensemble de communes, d'un seul tenant et sans enclave, constitué par un pôle urbain (unité urbaine) de plus de 10 000 emplois, et par des communes rurales ou unités urbaines (couronne périurbaine) dont au moins 40 % de la population résidente ayant un emploi travaille dans le pôle ou dans des communes attirées par celui-ci.

Une "**moyenne aire**" est un ensemble de communes, d'un seul tenant et sans enclave, constitué par un pôle (unité urbaine) de 5 000 à 10 000 emplois, et par des communes rurales ou unités urbaines dont au moins 40 % de la population résidente ayant un emploi travaille dans le pôle ou dans des communes attirées par celui-ci.

Une "**petite aire**" est un ensemble de communes, d'un seul tenant et sans enclave, constitué par un pôle (unité urbaine) de 1 500 à 5 000 emplois, et par des communes rurales ou unités urbaines dont au moins 40 % de la population résidente ayant un emploi travaille dans le pôle ou dans des communes attirées par celui-ci.

La population de la Manche selon le zonage en aires urbaines

Catégorie d'espace	Nombre de communes	Population 2006	Population 2011	Taux de croissance annuel moyen 2006-2011 (%)
Grandes aires urbaines	133	220 857	220 985	0,0
<i>grands pôles urbains</i>	25	153 284	149 510	- 0,5
<i>couronne des grands pôles urbains</i>	108	67 573	71 475	+ 1,1
Communes multipolarisées des grands pôles urbains	46	24 486	26 161	+ 1,3
Autres aires	54	77 710	77 780	0,0
<i>pôles (petits et moyens)</i>	28	66 710	66 264	- 0,1
<i>couronne des petits et moyens pôles</i>	26	11 000	11 516	+ 0,9
Autres communes multipolarisées	179	71 192	74 751	+ 1,0
Communes isolées hors influence des pôles	189	98 318	99 854	+ 0,3
Total	601	492 563	499 531	+ 0,3

Source : Insee, recensements de la population 2006 et 2011

DIRECTION REGIONALE DE L'INSEE DE BASSE-NORMANDIE

5 rue Claude Bloch - BP 95137 - 14024 CAEN CEDEX Tél. : 02.31.45.73.33

Directeur de la publication : Daniel BRONDEL

Rédacteur en chef : Didier BERTHELOT

Attaché de presse : Philippe LEMARCHAND 02.31.15.11.14

© Insee 2013