

Recensement de la population

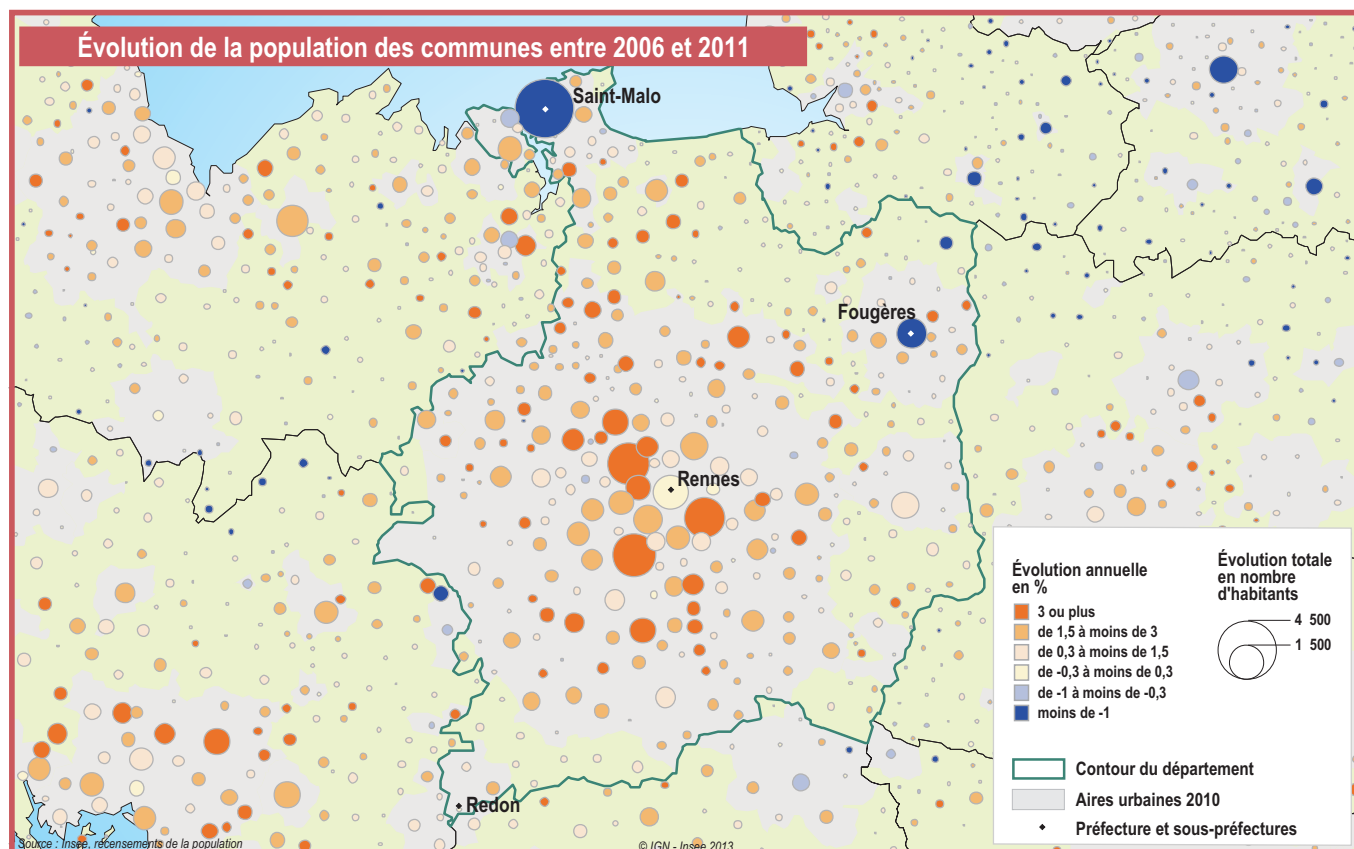
Ille-et-Vilaine : la population des communes au 1^{er} janvier 2011



Au 1^{er} janvier 2011, l'Ille-et-Vilaine compte 996 400 habitants répartis dans ses 353 communes. Depuis 2006, la population départementale a augmenté de plus de 50 600 habitants, soit un taux de croissance annuel moyen de 1,0 %. Ce taux est en légère diminution comparé à la période 1999-2006. Il reste cependant le plus élevé des départements bretons et deux fois plus important que la moyenne nationale.

La croissance démographique est particulièrement forte autour de l'agglomération rennaise mais aussi le long des axes routiers en direction de Saint-Malo, Saint-Brieuc et Vannes. Les communes en bordure du département de la Manche restent en retrait de cette dynamique démographique.

Parmi les quinze plus grandes villes du département, six voient leur population diminuer. Il s'agit de Saint-Malo, Fougères, Dinard, Cesson-Sévigné, Rennes et Redon. À l'opposé, cinq communes de la périphérie rennaise affichent des taux de croissance annuel de la population importants : 5 % pour Chantepie et Pacé et dépassant 2 % pour Bruz, Betton et Saint-Jacques-de-la-Lande.



Une démographie dynamique mais en légère décélération

	Population			Évolution annuelle moyenne (en %)		Évolution en nombre	
	1999	2006	2011	1999 - 2006	2006 - 2011	1999 - 2006	2006 - 2011
Côtes-d'Armor	542 373	570 861	594 375	0,7	0,8	28 488	23 514
Finistère	852 418	883 001	899 870	0,5	0,4	30 583	16 869
Ille-et-Vilaine	867 533	945 851	996 439	1,2	1,0	78 318	50 588
Morbihan	643 873	694 821	727 083	1,1	0,9	50 948	32 262
Bretagne	2 906 197	3 094 534	3 217 767	0,9	0,8	188 337	123 233
France métropolitaine	58 518 395	61 399 733	63 070 344	0,7	0,5	2 881 338	1 670 611
France entière	60 149 901	63 186 117	64 933 400	0,7	0,5	3 036 216	1 747 283

Source : Insee, recensements de la population

Des taux de croissance importants, sauf dans les plus grandes villes

Taille de la commune en 2011 (en nombre d'habitants)	Nombre de communes	Population		Évolution annuelle moyenne (en %)		Part de la population 2011 (en %)
		2006	2011	1999 - 2006	2006 - 2011	
Moins de 500	50	15 148	16 369	1,5	1,6	1,6
De 500 à 999	86	57 337	63 002	2,4	1,9	6,3
De 1 000 à 1 999	109	142 355	153 770	2,2	1,6	15,4
De 2 000 à 3 499	44	104 739	114 121	1,9	1,7	11,5
De 3 500 à 4 999	30	108 767	118 891	1,9	1,8	11,9
De 5 000 à 9 999	23	145 741	156 597	1,3	1,4	15,7
De 10 000 à 19 999	9	112 490	120 455	0,9	1,4	12,1
De 20 000 à 49 999	1	49 661	45 201	-0,3	-1,9	4,5
50 000 ou plus	1	209 613	208 033	0,2	-0,2	20,9
Total	353	945 851	996 439	1,2	1,0	100,0

Source : Insee, recensements de la population

Betton et Chantepie franchissent le seuil des 10 000 habitants

Communes	Population 2011	Évolution annuelle moyenne (en %)		Communes	Population 2011	Évolution annuelle moyenne (en %)	
		1999-2006	2006-2011			1999-2006	2006-2011
Rennes	208 033	0,2	-0,2	Dinard	10 230	0,3	-0,8
Saint-Malo	45 201	-0,3	-1,9	Betton	10 085	0,9	2,1
Fougères	19 775	-0,6	-1,1	Chantepie	10 034	2,1	5,0
Vitré	17 106	0,8	1,1	Redon	9 576	0,2	-0,1
Bruz	16 612	1,1	3,1	Saint-Grégoire	8 580	1,0	1,0
Cesson-Sévigné	15 413	1,2	-0,3	Janzé	8 170	5,0	1,5
Saint-Jacques-de-la-Lande	10 712	3,5	2,1	Vern-sur-Seiche	8 109	0,4	1,1
Pacé	10 488	0,7	4,8				

Source : Insee, recensements de la population

Pour en savoir plus

- [Le visage des familles en Bretagne : davantage de grands-parents et d'enfants dans les familles traditionnelles](#) / Geneviève Riezou, Robert Granger; Insee Bretagne. - Dans : *Octant Info* ; n° 34 (2013, octobre)
- [Le Bilan démographique 2012 en Bretagne - plus de décès, moins de mariages, mais une attractivité qui ne se dément pas](#) / Robert Granger; Insee Bretagne. - Dans : *Octant Analyse* ; n°50 (2013, juin). - 5 p.
- [La population de la Bretagne à l'horizon 2040 : cinq scénarios alternatifs](#) / Michel Rouxel; Insee Bretagne. - Dans : *Octant Analyse* ; n° 43 (2013, février). - 8 p.

Insee Bretagne

36, place du Colombier - CS 94439 - 35044 Rennes cedex

Directeur de la publication : Michel Guillemet

Pour tout renseignement statistique :
09 72 72 40 00 (tarification appel local)

Adresse internet : <http://www.insee.fr>

ISSN 2105 - 116X - © Insee 2013