

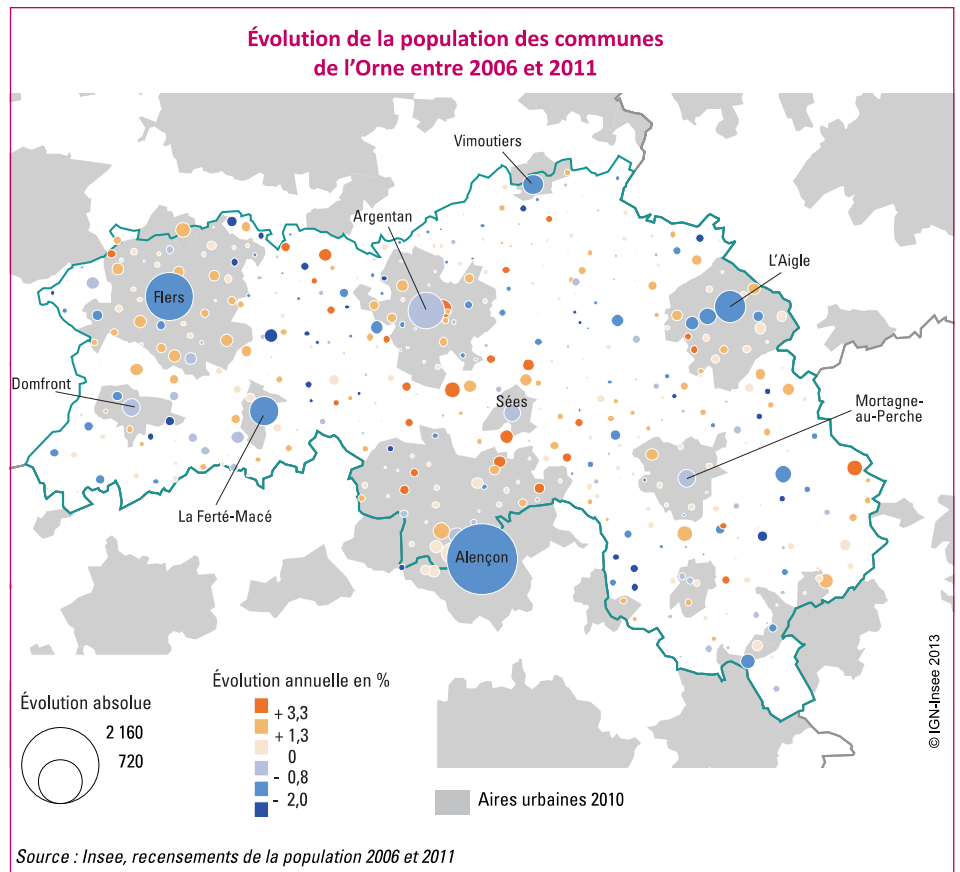
## La croissance des petites communes ornaïses ne compense pas le déficit de population des grandes villes

Entre 2006 et 2011, la population de l'Orne s'est repliée de 0,1 % par an, se démarquant du reste de la région qui est en croissance. Elle atteint 290 890 habitants au 1<sup>er</sup> janvier 2011. Les principales villes ornaïses perdent des habitants au bénéfice des petites communes de leur couronne. Les villes moyennes sont également en recul.

Au 1<sup>er</sup> janvier 2011, les 505 communes de l'Orne comptent 290 890 habitants, soit 1 990 de moins qu'en 2006. Entre 2006 et 2011, la population ornaïse se rétracte de 0,1 % par an, le solde naturel très faible (0,1 %) ne compensant pas le solde migratoire négatif (- 0,2 %). Au sein de la région, les deux autres départements gagnent des habitants. La dynamique démographique du Calvados est la plus forte de la région, entièrement portée par le solde naturel positif. La population de la Manche s'accroît de 0,3% par an, grâce à un solde migratoire favorable.

Dans un contexte général de repli démographique, les communes de petite taille tirent leur épingle du jeu et sont en expansion. La population augmente de 0,5 % par an dans les communes de moins de 500 habitants et de 0,4 % par an dans celles comptant entre 500 et 999 habitants, le plus souvent grâce à la proximité d'une ville. A l'est du département, la population des petites communes progresse grâce à l'arrivée de nouveaux habitants. En 2011, les communes de moins de 1 000 habitants accueillent 45 % de la population de l'Orne. Moins attractives, les communes de 1 000 à 1 999 habitants maintiennent tout juste leur niveau de population. En revanche, au delà de ce seuil, les communes perdent des habitants. Le recul est encore plus sensible dans les villes ornaïses de plus de 10 000 habitants.

Les évolutions démographiques des communes sont étroitement liées à leur situation géographique et plus particulièrement à la proximité d'un pôle urbain. La périurbanisation



**Évolution de la population bas-normande entre 2006 et 2011**

	2006	2011	Taux de croissance annuel moyen 2006-2011 (%)
Calvados	671 351	685 262	+ 0,4
Manche	492 563	499 531	+ 0,3
Orne	292 879	290 891	- 0,1
<b>Basse-Normandie</b>	<b>1 456 793</b>	<b>1 475 684</b>	<b>+ 0,3</b>

Source : Insee, recensements de la population 2006 et 2011

se poursuit, les couronnes des aires gagnant des habitants tandis que les pôles en perdent. Les communes multipolarisées, sous l'in-

fluence de plusieurs petits, moyens ou grands pôles, affichent un dynamisme démographique presque aussi fort que celui des couronnes.

Les deux grandes aires urbaines de l'Orne, Alençon et Flers, sont en recul (respectivement - 0,5 % par an et - 0,1 % par an) bien que leurs couronnes affichent une progression. L'évolution des deux aires moyennes est de même nature : les aires d'Argentan et de L'Aigle se replient de 0,2 % par an et 0,3 % par an, sous l'effet du déficit de population de leur pôle urbain. La majorité des petites aires ornaïses perdent de l'attractivité, sauf Bellême et Mortagne-au-Perche qui sont quasiment stables. Les inflexions les plus marquées concernent les aires de La Ferté-Macé et de Domfront où la population recule respectivement de - 1 % et - 0,7 % par an.

**Isabelle BIGOT**  
**Boris LE CORRE**  
Insee

## Répartition des communes de l'Orne suivant leur taille

Taille de la commune en 2011	Nombre de communes	Population municipale 2011	Taux de croissance annuel moyen 2006-2011 (%)
Moins de 500	372	78 083	+ 0,5
De 500 à 999	77	53 095	+ 0,4
De 1 000 à 1 999	39	52 287	0,0
De 2 000 à 3 499	7	17 987	- 0,1
De 3 500 à 4 999	5	19 951	- 0,4
De 5 000 à 9 999	2	13 796	- 1,1
10 000 ou plus	3	55 692	- 1,3
<b>Total</b>	<b>505</b>	<b>290 891</b>	<b>- 0,1</b>

Source : Insee, recensements de la population 2006 et 2011

## Le zonage en aire urbaine 2010

Une **aire urbaine** ou "**grande aire urbaine**" est un ensemble de communes, d'un seul tenant et sans enclave, constitué par un pôle urbain (unité urbaine) de plus de 10 000 emplois, et par des communes rurales ou unités urbaines (couronne périurbaine) dont au moins 40 % de la population résidente ayant un emploi travaille dans le pôle ou dans des communes attirées par celui-ci.

Une "**moyenne aire**" est un ensemble de communes, d'un seul tenant et sans enclave, constitué par un pôle (unité urbaine) de 5 000 à 10 000 emplois, et par des communes rurales ou unités urbaines dont au moins 40 % de la population résidente ayant un emploi travaille dans le pôle ou dans des communes attirées par celui-ci.

Une "**petite aire**" est un ensemble de communes, d'un seul tenant et sans enclave, constitué par un pôle (unité urbaine) de 1 500 à 5 000 emplois, et par des communes rurales ou unités urbaines dont au moins 40 % de la population résidente ayant un emploi travaille dans le pôle ou dans des communes attirées par celui-ci.

## La population de l'Orne selon le zonage en aires urbaines

Catégorie d'espace	Nombre de communes	Population 2006	Population 2011	Taux de croissance annuel moyen 2006-2011 (%)
Grandes aires urbaines	81	98 266	96 559	- 0,3
<i>grands pôles urbains</i>	11	62 411	59 536	- 0,9
<i>couronne des grands pôles urbains</i>	70	35 855	37 023	+ 0,6
Communes multipolarisées des grands pôles urbains	9	2 211	2 264	+ 0,5
Autres aires	79	81 467	80 129	- 0,3
<i>pôles (petits et moyens)</i>	19	58 561	56 635	- 0,7
<i>couronne des petits et moyens pôles</i>	60	22 906	23 494	+ 0,5
Autres communes multipolarisées	212	67 735	69 132	+ 0,4
Communes isolées hors influence des pôles	124	43 200	42 807	- 0,2
<b>Total</b>	<b>505</b>	<b>292 879</b>	<b>290 891</b>	<b>- 0,1</b>

Source : Insee, recensements de la population 2006 et 2011

### DIRECTION REGIONALE DE L'INSEE DE BASSE-NORMANDIE

5 rue Claude Bloch - BP 95137 - 14024 CAEN CEDEX Tél. : 02.31.45.73.33

Directeur de la publication : Daniel BRONDEL

Rédacteur en chef : Didier BERTHELOT

Attaché de presse : Philippe LEMARCHAND 02.31.15.11.14

© Insee 2013