

Bastia, porte d'entrée principale de la Corse



Bastia est le principal lieu d'accueil des voyageurs et des marchandises arrivant en Corse. Grâce à ses lignes sur l'Italie, il est le premier port méditerranéen français pour le transport de passagers. Son trafic aérien est plus modeste mais en pleine expansion. Il est en effet fortement stimulé par l'implantation des compagnies Low Cost au sein de son aéroport, en particulier sur les lignes internationales. Plus qu'un point d'arrivée, Bastia est surtout le lieu de transit majeur de Corse. Les voyageurs débarquant dans ses infrastructures portuaire et aéroportuaire sont en effet nombreux à rayonner sur l'ensemble du territoire insulaire. Il en est de même pour les marchandises qui approvisionnent la plupart des bassins de vie de l'île pour satisfaire les besoins de la population.

Bastia constitue le principal point d'entrée des passagers et des marchandises de Corse. En 2009, 45 % des voyageurs transitant en Corse sont accueillis par une infrastructure bastiaise (port et aéroport). De la même façon, 53 % des marchandises entrant sur l'île passent par le port de Bastia. Le département de la Haute-Corse concentre 55 % du transport maritime et aérien de voyageurs et 57 % des arrivées de marchandises sur l'île. En particulier, Calvi est le 3^e axe insulaire pour le trafic de passagers. Les voyageurs transitant par le port et l'aéroport de Calvi sont plus nombreux que

ceux passant par Porto-Vecchio et Figari réunis.

Bastia, premier port méditerranéen français pour le transport de passagers

Le port de Bastia joue un rôle prédominant dans le transport de voyageurs sur l'île. Il est même le premier port français de Méditerranée en la matière (hors croisiéristes). En 2009, il a accueilli 2,5 millions de passagers sur les lignes régulières soit 2,3 fois plus que celui d'Ajaccio. Cette prépondérance s'explique notamment par la proximité avec l'Italie. En effet, les liaisons avec l'Italie représentent plus de la moitié du trafic de passagers du port alors qu'elles sont quasiment inexistantes à Ajaccio. Bastia-Livourne est même en 2009 la ligne maritime la plus fréquentée de Corse.

Depuis dix ans, le trafic régulier de passagers a beaucoup augmenté. Le nombre de passagers maritimes (hors croisiéristes) transitant par Bastia a ainsi progressé de 40 %. Sur cette période, 710 000 voyageurs supplémentaires ont fréquenté ce port. Cette croissance est néanmoins plus faible que celle du port d'Ajaccio, dont l'affluence a quasiment doublé sur la décennie. Ce doublement ne représente toutefois qu'un gain de 580 000 passagers hors croisiéristes. Une des spécificités du port d'Ajaccio est précisément l'accueil de croisiéristes. En 2009, 460 000 croisiéristes ont fait escale à

Plus de la moitié des marchandises arrivent à Bastia

Trafic de passagers et de marchandises en 2009

Port ou aéroport	Entrées et sorties de voyageurs (y compris croisiéristes)		Entrées de marchandises	
	Nombre	Part de marchés en %	Mètres linéaires	Part de marchés en %
Bastia	3 518 437	44,9	495 377	53,1
Calvi	516 178	6,6	875	0,1
L'île-Rousse	292 536	3,7	37 681	4,0
Haute-Corse	4 327 151	55,3	533 933	57,2
Ajaccio	2 642 135	33,8	293 301	31,4
Figari	401 622	5,1
Bonifacio	254 372	3,2
Porto-Vecchio	111 542	1,4	66 693	7,1
Propriano	91 656	1,2	39 379	4,2
Corse-du-Sud	3 501 327	44,7	399 373	42,8
Ensemble	7 828 478	100,0	933 306	100,0

Source : Observatoire régional des transports de la Corse.

La Haute-Corse davantage ouverte sur l'étranger que la Corse-du-Sud

Répartition des passagers transportés au départ et à l'arrivée selon le type de trafic en 2009

	Maritime			Aérien		
	Lignes régulières	Liaisons avec l'Italie en %	Croisières	Lignes régulières et charter	Part du trafic international en %	Part des Low Cost en %
Bastia	2 498 843	51	7 778	1 011 816	10	17
Calvi	205 801	4	24 104	286 273	18	0
L'Île-Rousse	291 028	0	1 508
Haute-Corse	2 995 672	43	33 390	1 298 089	12	13
Ajaccio	1 091 629	0,3	460 154	1 090 352	4	6
Figari	401 622	12	15
Bonifacio	244 772	100	9 600
Porto-Vecchio	104 268	0	7 274
Propriano	90 694	5	962
Corse-du-Sud	1 531 363	16	477 990	1 491 974	6	8
Ensemble	4 527 035	34	511 380	2 790 063	9	10

Source : Observatoire régional des transports de la Corse.

Ajaccio, alors que cette activité est embryonnaire à Bastia. Cette spécialisation est incontestablement un atout du port ajaccien. Les retombées économiques liées aux croisiéristes sont certes plus faibles que pour les touristes traditionnels mais néanmoins non négligeables.

Les capacités actuelles du port bastiais limitent son potentiel de développement

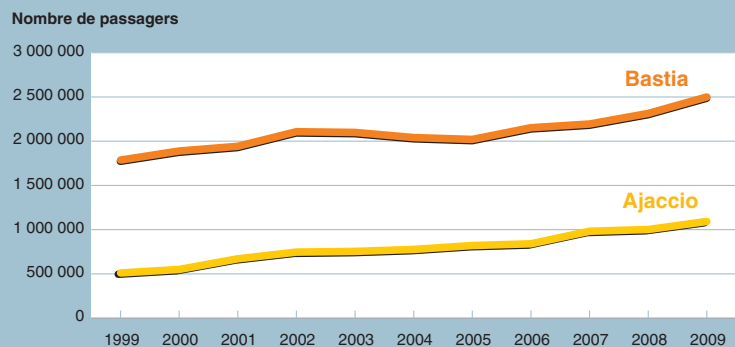
La densité du trafic maritime à Bastia atteint désormais les limites de la soutenabilité. Le port bastiais est proche de la saturation, ses capacités étant pleinement utilisées. Cette situation obère le potentiel de développement du trafic maritime. Ainsi, la stratégie de la chambre consulaire dans le domaine de la croisière se heurte aux capacités actuelles du port. Le projet de Grand Port à Bastia a précisément pour ambition de répondre aux enjeux du développement du trafic maritime.

L'aéroport bastiais dynamisé par les trafics Low Cost

Entre les aéroports des deux capitales départementales, le partage de voyageurs est plus équilibré. En 2009, un million de passagers aériens ont transité via l'aéroport de Bastia soit 7 % de moins que par celui d'Ajaccio. Néanmoins, l'écart s'est consi-

2,5 millions de passagers dans le port de Bastia en 2009

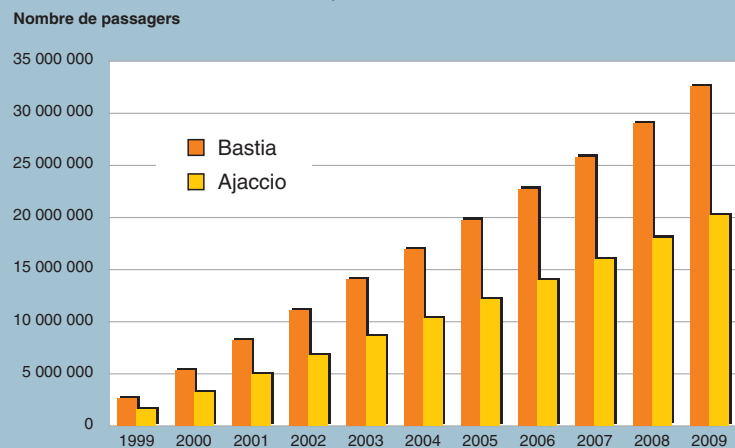
Evolution des trafics maritimes hors croisiéristes, au départ et à l'arrivée



Source : Observatoire régional des transports de la Corse.

En dix ans, les infrastructures bastiais ont accueilli 12 millions de passagers de plus que celles d'Ajaccio

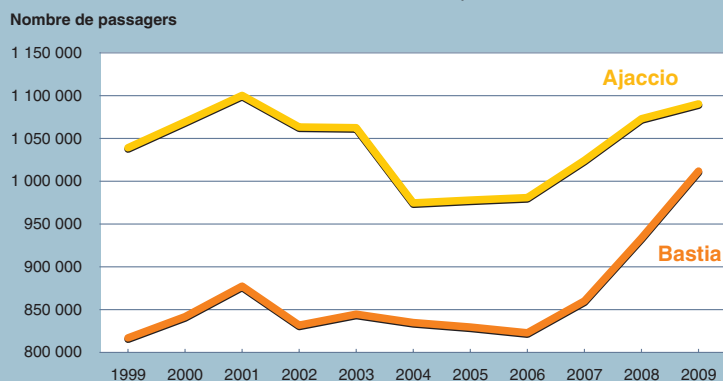
Trafics cumulés depuis 1999 sur lignes régulières aériennes et maritimes au départ et à l'arrivée



Source : Observatoire régional des transports de la Corse.

Les trafics de l'aéroport bastiais en forte hausse depuis trois ans

Evolution des trafics aériens au départ et à l'arrivée



Source : Observatoire régional des transports de la Corse.

dérablement réduit depuis 2007. En effet, au cours des trois dernières années, le trafic aérien bastiais, jusqu'alors assez stable, s'est développé très rapidement. Entre 2008 et 2009, le nombre de passagers transportés par l'aéroport de Bastia a augmenté cinq fois plus vite qu'à Ajaccio. Cette croissance est uniquement imputable au développement des compagnies Low Cost. L'aéroport de Bastia a mis en place une stratégie volontariste de conquête de ce type de compagnies aériennes. Il concentre à lui seul 58 % du trafic Low Cost de la Corse. Ainsi, 17 % des passagers aériens transitant par Bastia le font avec ces compagnies, contre uniquement 6 % pour Ajaccio.

L'aéroport de Bastia est aussi le premier aéroport international de Corse. En 2009, la desserte aérienne de destinations étrangères a concerné 104 000 passagers, soit 2 fois plus qu'à Ajaccio. Les principales liaisons

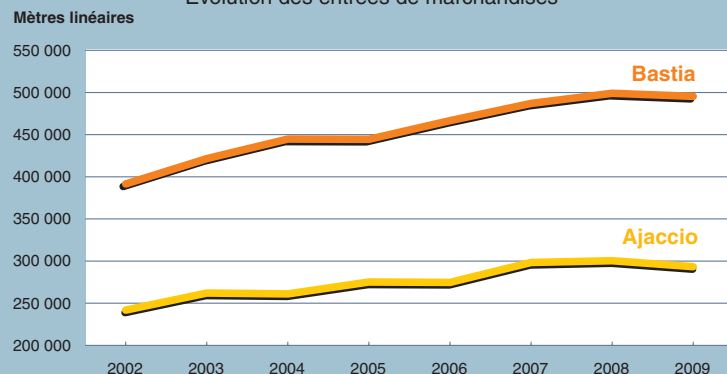
internationales sont l'Allemagne, le Royaume-Uni et la Suisse, développées par le trafic Low Cost tandis que les autres proviennent d'une programmation charter «fidélisée» de Tour Opérateurs, historiquement présents sur l'aéroport bastiais. Pour exemple, Bastia reste l'unique porte d'entrée charter du marché scandinave depuis le Danemark, la Suède et la Norvège. En matière de trafic international, il faut également noter le dynamisme tout particulier de l'aéroport de Calvi qui, en 2009, a desservi davantage de passagers à l'international qu' Ajaccio.

Bastia, lieu essentiel de transit vers l'ensemble de l'île

Si les arrivées de passagers, en particulier de touristes, se font massivement via les infrastructures bastiaises, le bassin touristique de Bastia ne retient pas tous ces entrants. En effet, le nombre de touristes arrivant à Bastia excède très largement les capacités d'accueil touristique de la zone. A partir d'une évaluation de la population touristique du bassin bastiais, on peut estimer à environ 25 % les touristes transitant par Bastia pour rejoindre ailleurs leur lieu de villégiature. Autrement dit, près d'un quart des touristes passant par Bastia vont alimenter d'autres bassins touristiques insulaires. Il n'existe aucun équivalent de ce phénomène sur le territoire. Bastia constitue donc un point d'entrée majeur irriguant l'ensemble de la Corse en touristes. En particulier, cet excédent bastiais vient alimenter le bassin de Porto-Vecchio mais également celui d' Ajaccio. A l'inverse, les infrastructures de la Balagne sont bien calibrées. Le nombre d'entrées de touristes est voisin de la capacité d'accueil de ce bassin.

Le port de Bastia accueille 1,7 fois plus de marchandises que celui d' Ajaccio

Evolution des entrées de marchandises



Source : Observatoire régional des transports de la Corse.

Le port de Bastia est aussi le point d'entrée principal pour les marchandises en Corse. En 2009, 53 % des marchandises (mesurées en mètres linéaires) entrées en Corse ont transité par le port de Bastia contre 31 % pour celui d' Ajaccio. Ainsi, le port bastiais accueille 1,7 fois plus de marchandises que celui d' Ajaccio. Depuis 2002, l'évolution du trafic portuaire de marchandises a été en outre un peu plus forte à Bastia qu'à Ajaccio : 27 % contre 21 %.

Comme pour les voyageurs, le port de Bastia alimente tout le territoire en marchandises. Chaque mois, 41 300 mètres linéaires de

Méthode de calcul pour évaluer la dispersion des touristes et des marchandises sur le territoire

La population touristique et la population présente (touristes+résidents) sur le territoire à un instant donné sont calculées à partir d'un modèle de régression faisant intervenir plusieurs sources d'informations : le recensement de la population, les données produites par la Direction générale de la Compétitivité, de l'industrie et des services, ainsi que les estimations d'emplois touristiques, réalisées par l'Insee et les capacités d'hébergement touristique (hôtels, campings et résidences secondaires).

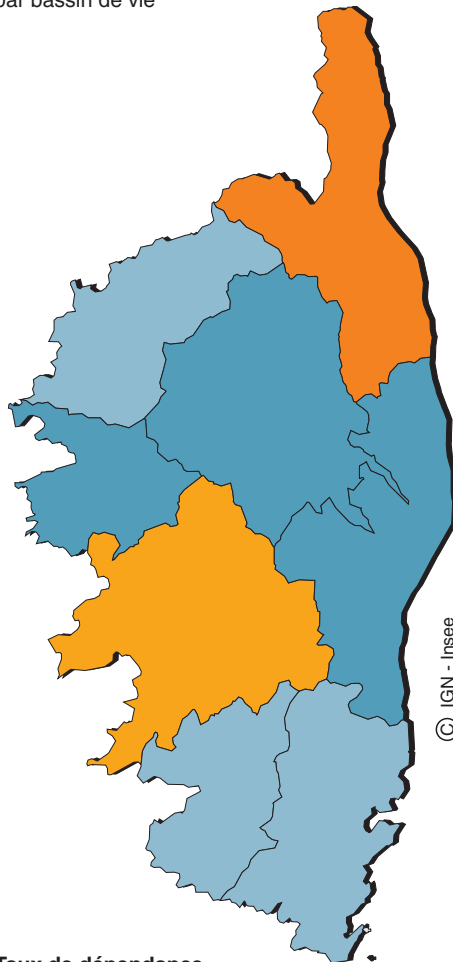
L'estimation du nombre de touristes d'une part et les arrivées de voyageurs aux ports et aéroports de Corse d'autre part (source : Observatoire régional des transports de Corse) permettent une évaluation de la "dispersion" des voyageurs sur le territoire. En effet, le rapport entre ces deux grandeurs fait apparaître les déséquilibres par zone entre lieu d'arrivée et lieu de villégiature des touristes.

L'estimation de la population présente (touristes+résidents) d'une part et les entrées de marchandises aux ports de Corse d'autre part (source : Observatoire régional des transports de Corse) permettent une évaluation de la "dispersion" des marchandises sur le territoire. En effet, le rapport entre ces deux grandeurs fait apparaître les déséquilibres par zone entre les besoins en marchandises de la population présente et les ports d'entrée de marchandises. Cette estimation est fondée sur l'hypothèse que la population de Corse a les mêmes besoins quelle que soit sa zone de résidence ou de villégiature. Sont ainsi calculés des besoins "théoriques" de la population présente sur le territoire.

marchandises y entrent en moyenne . Environ 40 % de ces marchandises ne sont pas destinées au marché local, résidents et touristes, et alimentent donc d'autres bassins de vie. En particulier, le port de Bastia approvisionne les zones très déficitaires comme la Balagne, l'Extrême-Sud ou le Sartenais. Il pourvoit également à l'essentiel des besoins des territoires « fermés », c'est à dire sans port de commerce tels que la Plaine orientale, le Cortenais ou le bassin de vie de Cargèse. Les marchandises arrivant par Ajaccio suffisent globalement à satisfaire les besoins de la population résidente et touristique du bassin de vie ajaccien. Contrairement au port de Bastia, celui d' Ajaccio ne constitue pas un nœud d'approvisionnement en marchandises pour le reste de l'île.

Le port de Bastia approvisionne l'ensemble du territoire en marchandises

Rapport entre les entrées de marchandises et les besoins* de la population par bassin de vie



Taux de dépendance

- Fortement excédentaires
- Quasi équilibrés
- Dépendants
- Totalemt dépendants

*Cf. encadré méthode de calcul

Source : Insee - Observatoire régional des transports de la Corse.

Définitions

Bassin touristique d'accueil : au nombre de quatre, ils comportent à la fois port de commerce et aéroport. Ils correspondent à une échelle pertinente pour dégager une offre relative à une zone directement desservie tant par mer que par air. Le bassin touristique de Bastia s'étend du Cap Corse à la plaine orientale en passant par le centre Corse.

Bassin de vie : au nombre de huit en Corse. Le bassin de vie est le plus petit territoire sur lequel les habitants ont accès à la fois aux équipements de la vie courante et à l'emploi.