

Une économie toujours fragile

Au troisième trimestre 2012, le climat conjoncturel est toujours défavorable, avec une croissance faible. Les entrepreneurs, toutes activités confondues, sont pessimistes tant pour leur activité passée que prévue. Le marché du travail est encore fragile. Par rapport au deuxième trimestre 2012, le taux de chômage augmente de +0,1 point, en Picardie (11,9 %) comme en France métropolitaine (9,9 %). En un trimestre, le nombre d'auto-entreprises se réduit davantage en Picardie (-17,0 %) qu'en France métropolitaine (-8,6 %).

Benoît Riem, Insee Picardie

En France, d'après les enquêtes de conjoncture, les chefs d'entreprise estiment que leur activité passée continue de se dégrader au troisième trimestre 2012. Le climat des affaires, indicateur synthétique mesurant la tonalité des enquêtes de conjoncture, est toujours faible. Il se situe en dessous de sa moyenne de longue période dans l'ensemble des secteurs (industrie, bâtiment, services). Les carnets de commandes se dégarnissent, ce qui provoque une baisse du chiffre d'affaires. Pour les mois à venir, les perspectives générales, représentant l'opinion des entrepreneurs dans l'ensemble de leur activité, se dégradent. Elles se rapprochent des niveaux très bas atteints en 2009. Quelle que soit l'activité exercée, les entrepreneurs sont pessimistes pour la fin de l'année 2012.

Dans les industries agroalimentaires, l'activité passée poursuit son repli, niveau très au-dessous de sa moyenne de longue période. Le solde sur l'activité future progresse légèrement, il est proche de son niveau de long terme. Dans le secteur des activités spécialisées, scientifiques et techniques, les chefs d'entreprise restent pessimistes tant dans leur activité passée que future. Dans le commerce de détail et dans le commerce et la réparation automobiles, le climat conjoncturel ne cesse de se détériorer, avec des soldes très en dessous des moyennes de longue période.

Le contexte international

Au 3^{ème} trimestre 2012, l'activité a progressé à un rythme modeste dans l'ensemble des économies avancées (+0,2 % après +0,1% au 2^{ème} trimestre), avec de fortes hétérogénéités entre les pays : nette accélération aux États-Unis et au Royaume-Uni, nouvelle contraction dans la zone euro et chute au Japon. Fin 2012, l'activité calerait dans les économies avancées (0,0 %) sous l'effet du retour à la normale au Royaume-Uni et d'un contrecoup aux États-Unis. Elle se contracterait dans la zone euro (-0,3 %) et en France (-0,2 %).

L'activité aux États-Unis croîtrait au 1^{er} semestre 2013 à un rythme modéré (respectivement +0,4 % et +0,5 % aux 1^{er} et 2^{ème} trimestres). Malgré les pressions fiscales, les ménages et les entreprises américains montreraient une forte capacité de résistance. De même l'activité des économies émergentes s'affirmerait début 2013. La zone euro amorcerait un lent redémarrage et l'activité ne reculerait plus au 1^{er} trimestre (0,0%) avant d'augmenter légèrement au 2^{ème} trimestre (+0,1%). L'économie européenne profiterait de l'accélération de la demande qui lui est adressée par ses partenaires. Par ailleurs, la consommation des ménages se stabiliserait début 2013 ; le repli du pouvoir d'achat des ménages s'atténuerait grâce à la modération de l'inflation et à l'atténuation de l'effort de consolidation budgétaire.

La conjoncture nationale

En France, l'activité s'est redressée au 3^{ème} trimestre 2012 (+0,1 % après -0,1 % au 2^{ème} trimestre). En particulier, l'activité manufacturière a nettement rebondi. L'activité a notamment été soutenue par la progression de la consommation des ménages et des exportations.

L'activité reculerait au 4^{ème} trimestre 2012 (-0,2 %). La production manufacturière se replierait nettement (-1,5 %), ce qui aurait des effets d'entraînement défavorables sur le reste de l'économie. En outre, l'activité dans la construction baisserait, dans le sillage du recul des mises en chantier depuis le début de l'année 2012. Comme au trimestre précédent, la demande, interne comme externe, ferait néanmoins preuve d'une certaine résistance et, pour la servir, les entrepreneurs accentueraient leur déstockage.

La résistance de la demande permettrait à la production manufacturière de se stabiliser au 1^{er} semestre 2013 et à l'activité dans les services de retrouver un peu de vigueur. Au total l'activité progresserait sur un rythme modeste au 1^{er} semestre 2013 (+0,1 % par trimestre), soutenue par des exportations en légère accélération et par la stabilisation de la consommation des ménages. L'investissement des entreprises se stabiliserait également progressivement en début d'année, après la baisse observée fin 2012.

Des pertes d'emplois intérimaires importantes

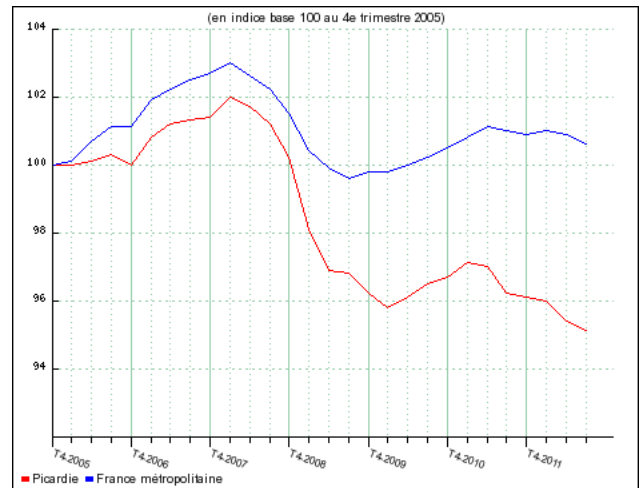
Pour le sixième trimestre consécutif, l'emploi salarié picard décline. Au 3ème trimestre 2012, le rythme de destruction d'emploi faiblit cependant (- 0,3 % après - 0,6 % au 2ème trimestre) et suit la tendance nationale (- 0,2 %). Sur les quatre derniers trimestres, les effectifs salariés ont diminué de 1,1 % en Picardie (- 0,2 % en France).

Au 3ème trimestre 2012, les destructions d'emploi s'aggravent encore dans l'intérim picard (- 7,6 % après -3,7 %). Ce trimestre, ces pertes pèsent particulièrement lourd sur l'emploi salarié régional : 70% des emplois détruits en Picardie sont dans ce secteur. En évolution annuelle, les effectifs intérimaires picards ont régressé de 12,7 %.

Ce trimestre, le seul secteur de la région qui renoue avec la croissance d'effectifs est celui des services hors intérim (+0,4%). Dans le secteur de la construction, la régression de l'emploi se poursuit au même rythme qu'au trimestre précédent (-0,9% après -0,7%). Les effectifs sont assez stables dans le commerce (+0,2%). Dans l'industrie, l'accalmie amorcée au trimestre dernier (-0,1%) se maintient ce trimestre : -0,2%. L'évolution annuelle sur quatre trimestres glissants s'en ressent : elle est de -1,9% contre -2,7% au trimestre précédent.

¹Emplois salariés marchands (y compris intérim) des établissements affiliés à l'URSSAF, en données corrigées des variations saisonnières. NB : ces évolutions sont basées sur des données provisoires.

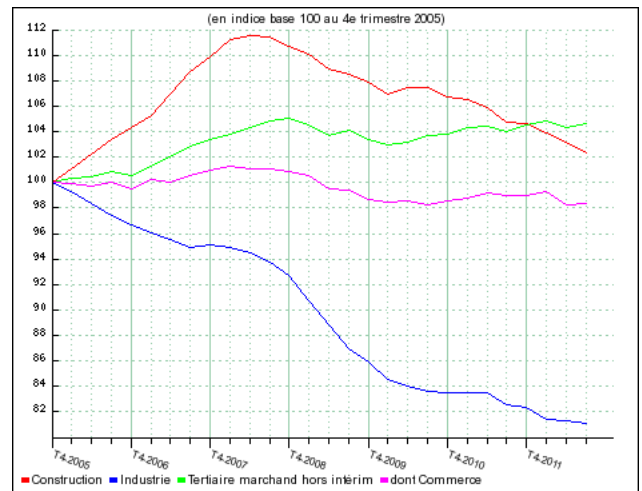
Évolution de l'emploi salarié marchand



Champ : emploi salarié en fin de trimestre hors agriculture, secteurs principalement non marchands et salariés des particuliers employeurs ; données corrigées des variations saisonnières.
Note : données trimestrielles.

Source : Insee, Estimations d'emploi

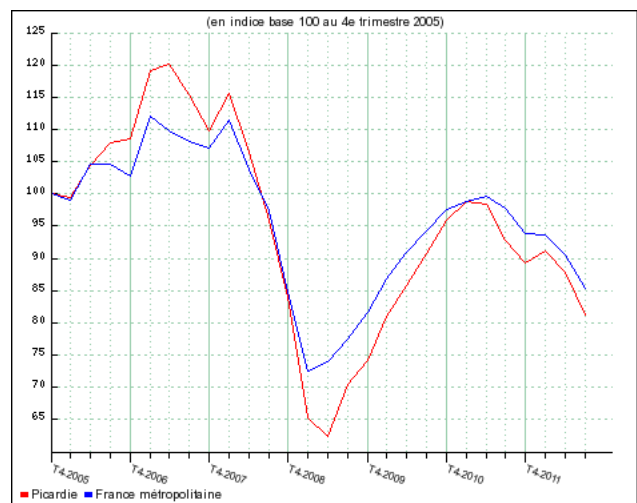
Évolution de l'emploi salarié marchand par secteur en Picardie



Champ : emploi salarié en fin de trimestre hors agriculture, secteurs principalement non marchands et salariés des particuliers employeurs ; données corrigées des variations saisonnières.
Note : données trimestrielles.

Source : Insee, Estimations d'emploi

Évolution de l'emploi intérimaire



Champ : emploi en fin de trimestre ; données corrigées des variations saisonnières.
Note : données trimestrielles.

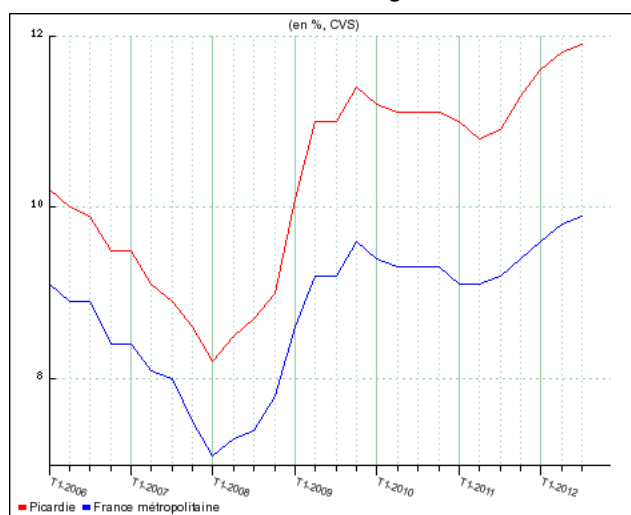
Source : Insee, Estimations d'emploi

1 actif sur 10 au chômage

Pour la France métropolitaine, au troisième trimestre 2012, le taux de chômage s'élève à 9,9 %, soit 2,8 millions de personnes au chômage. Il est en hausse de 0,1 point par rapport au deuxième trimestre 2012 révisé, après une progression de 0,2 point par rapport au trimestre précédent. Sur un an, le chômage n'a cessé de progresser, passant de 9,2 % au troisième trimestre 2011 à 9,9 % ce trimestre (+0,7 point).

En moyenne sur le troisième trimestre 2012, le taux de chômage en Picardie s'élève à 11,9 %, soit une progression de +0,1 point par rapport au deuxième trimestre 2012. Le chômage progresse (ou reste stable) dans toutes les régions métropolitaines : entre +0,0 et +0,3 point. Sur un an, le chômage augmente fortement : +1,0 point. Ce sont les régions de la Champagne-Ardenne et de la Franche-Comté, très touchées par la crise de 2009, qui sont les plus affectées par la hausse du chômage.

Taux de chômage



Note : données trimestrielles.

Source : Insee, taux de chômage au sens BIT et taux de chômage localisé

Un nombre de demandeurs d'emploi toujours en hausse

Entre fin septembre 2011 et fin septembre 2012, le nombre de demandeurs d'emploi en Picardie (catégories A, B, C) poursuit son augmentation : +9,0 %, soit 155 400 demandeurs d'emploi au total. En France métropolitaine, le nombre de demandeurs d'emploi dépasse les 4,5 millions de personnes (4 515 500), avec une hausse annuelle de +8,3 %. Ce nombre augmente dans les vingt-deux régions de France métropolitaine.

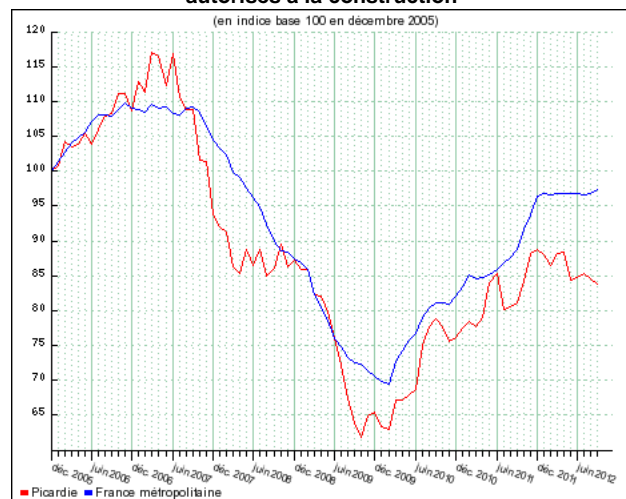
La catégorie des «50 ans ou plus» progresse fortement tant dans la région (+17,0 %) qu'en France métropolitaine (+15,2 %). Chez les jeunes de moins de 25 ans, le nombre de demandeurs d'emploi est toujours important mais augmente de façon moins forte : +6,9 % en Picardie et +8,3 % en France métropolitaine. Sur un an, les entrées à Pôle emploi (en catégories A, B, C) diminuent de -2,6 % en Picardie et de -5,0 % en France métropolitaine. Sur un an, les sorties de Pôle emploi baissent de -0,6 % en Picardie et de -4,6 % en France métropolitaine (en données brutes).

Une baisse des logements mis en chantier

En Picardie, sur les douze derniers mois, d'octobre 2011 à septembre 2012, le nombre de logements autorisés à la construction s'élève à 10 500. Il est en hausse de +3,0 % par rapport au chiffre observé entre octobre 2010 et septembre 2011. En France métropolitaine, cette hausse est plus forte : +7,3 % (532 200 logements autorisés sur un an). Elle s'explique par la forte progression des logements collectifs : +25,9 % en Picardie et +22,7 % en France.

Dans la région, d'octobre 2011 à septembre 2012, 7 900 logements ont été mis en chantier, soit une légère baisse de -2,2% par rapport aux douze mois précédents. Ce repli concerne les logements individuels (-2,0%) comme les logements collectifs (-3,5%). En France métropolitaine, les mises en chantier s'élèvent à 384 400, soit une diminution de -2,0 %. Les logements collectifs augmentent de +8,4 %, tandis que les logements individuels baissent de -11,2 %.

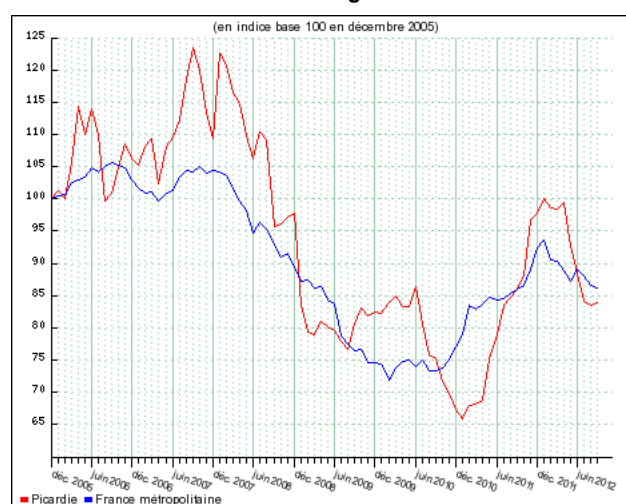
Évolution du nombre de logements autorisés à la construction



Note : Données mensuelles brutes, en date de prise en compte. Chaque point représente la moyenne des 12 derniers mois.

Source : SoeS, Sit@del

Évolution du nombre de logements commencés



Note : Données mensuelles brutes, en date de prise en compte. Chaque point représente la moyenne des 12 derniers mois.

Source : SoeS, Sit@del

Une fréquentation des hôtels en retrait

En Picardie, au troisième trimestre 2012, le nombre de nuitées est en recul par rapport au même trimestre de l'année 2011 (-1,1 %). Le temps maussade explique en partie cette diminution. En France métropolitaine, le nombre de nuitées diminue de -1,1 %, par rapport au troisième trimestre 2011 (-1,9 % en juillet, -1,0 % en août). Le début d'été frais sur l'ensemble de la France, voire humide dans de nombreuses régions explique en partie ces mauvais résultats. Le démarrage des vacances scolaires, plus tardif en 2012 qu'en 2011 (05 juillet 2012 contre 02 juillet 2011), a aussi raccourci la saison touristique.

Une baisse des créations d'entreprise

Au troisième trimestre 2012, le nombre de créations d'entreprise en Picardie diminue de -7,6 % par rapport au deuxième trimestre 2012. En France métropolitaine, ce nombre est aussi en baisse (-4,8 %). Hors auto-entreprises, le nombre de créations dans la région repart à la hausse (+6,3 %) alors qu'il se contracte légèrement en France métropolitaine (-0,7 %). Le nombre d'auto-entreprises se dégrade significativement en Picardie (-17,0 %) et en France métropolitaine (-8,6 %). Toutefois, les auto-entreprises représentent toujours plus de la moitié des créations d'entreprises : 53,8 % dans la région et 54,2 % en France métropolitaine.

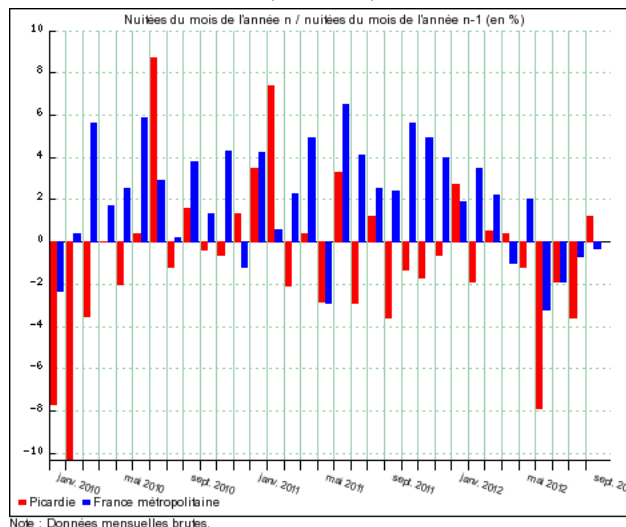
En Picardie, le nombre de créations d'entreprises augmente uniquement dans le secteur de l'industrie, mais cette hausse est très légère : +4,4 %. Dans les autres secteurs d'activité, le nombre de créations d'entreprises diminue : construction (-12,1 %), commerce, transport, hébergement et restauration (-11,1 %) et services aux entreprises (-5,1 %).

Sur un an, le volume de créations d'entreprises est de 11 100 en Picardie et de 554 500 en France métropolitaine. En glissement annuel, le nombre de créations d'entreprises se contracte légèrement tant en Picardie (-0,4 %) qu'en France métropolitaine (-1,2 %).

Pour en savoir plus

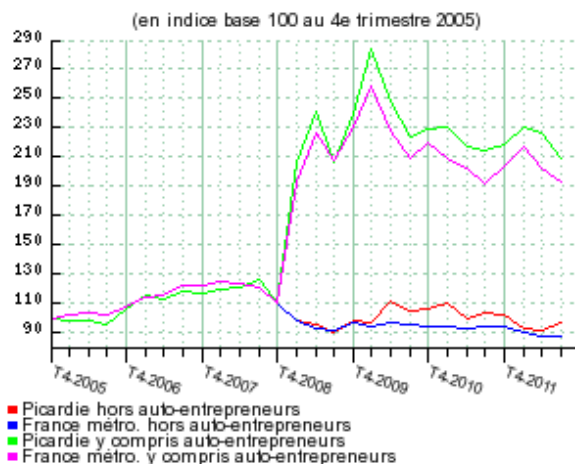
Point de conjoncture, décembre 2012, *Toujours pas d'élan*
www.insee.fr
 thème « Conjoncture » - « Analyse de la conjoncture ».

Le nombre de nuitées dans l'hôtellerie picarde
(en milliers)



Sources : Insee ; DGCIS ; partenaires régionaux

Créations d'entreprises



Champ : ensemble des activités marchandes hors agriculture.
 Note : Les créations d'entreprises hors auto-entrepreneurs sont corrigées des jours ouvrables et corrigées des variations saisonnières (CJO-CVS), les créations sous régime d'auto-entrepreneur sont brutes. Données trimestrielles.

Source : Insee, REE (répertoire des entreprises, Sirène)