

Recensement 2010 : le regain démographique se poursuit

Ludovic AUDOUX

Au 1^{er} janvier 2010, le Limousin compte 742 800 habitants, soit 30 000 habitants de plus qu'en 1999. Cette dynamique démographique est essentiellement portée par les gains migratoires et profite surtout à la capitale régionale et aux zones périurbaines.

Au 1er janvier 2010, 742 800 personnes habitent en Limousin. La région a gagné plus de 30 000 habitants depuis 1999. Avec une hausse de 0,4 % en moyenne par an, la croissance de la population limousine demeure en deçà de celle observée en France métropolitaine, mais reste sans précédent depuis plus d'un siècle.

Ce regain démographique est essentiellement porté par l'arrivée de nouveaux habitants plus nombreux que les partants. Depuis le début des années 2000, le Limousin bénéficie en effet d'une attractivité assez élevée, propre aux régions du Sud et de l'Ouest : le solde migratoire contribue ainsi pour 0,7 % à la hausse de la population régionale.

Conséquence du vieillissement, cette croissance reste cependant freinée par un déficit naturel qui continue de se creuser. La Haute-Vienne est le département de la région où ce déficit naturel est le moins marqué, la population y croît de 0,6 % par an depuis 1999. Celle de la Corrèze progresse de 0,4 % par an. En Creuse, les gains migratoires ne compensent pas l'excédent des décès sur les naissances et la population se replie légèrement (- 0,1 % par an).

La Haute-Vienne et la Corrèze gagnent des habitants

Évolution de la population des arrondissements limousins de 1999 à 2010

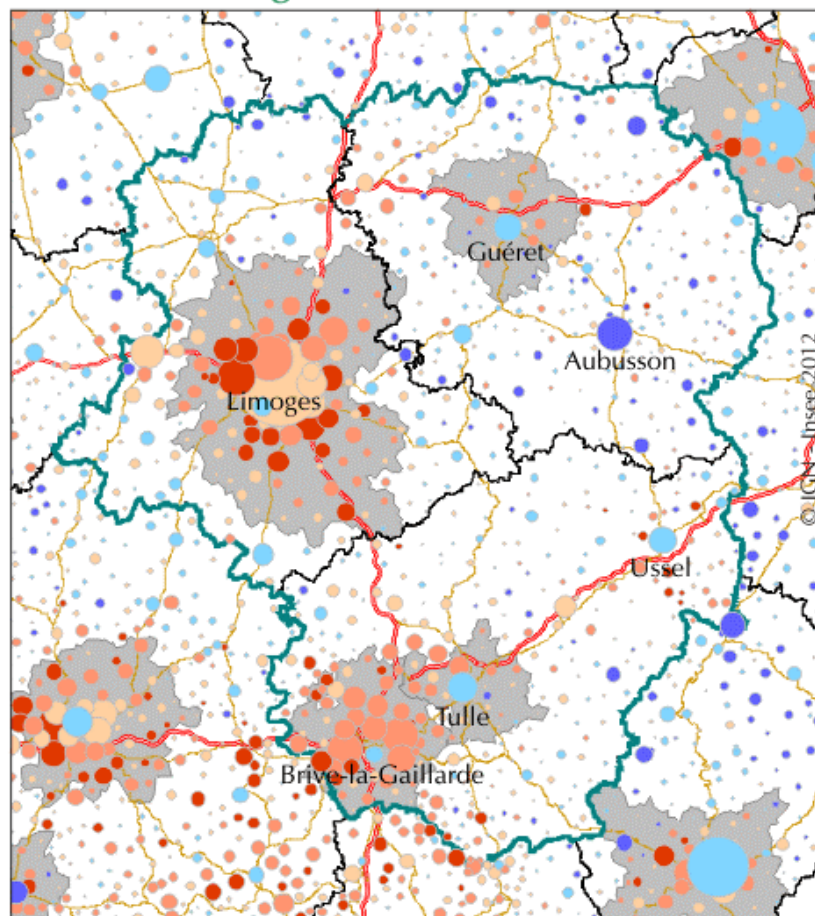
	Population sans doubles comptes en 1999	Population municipale au 1 ^{er} janvier 2010	Évolution 1999-2010	Taux d'évolution annuel moyen 1999 – 2010 (en %)
Arrondissement de Brive-la-Gaillarde	121 150	130 627	9 477	+ 0,7
dont commune de Brive-la-Gaillarde	49 141	48 949	- 192	- 0,0
Arrondissement de Tulle	76 997	79 147	2 150	+ 0,3
dont commune de Tulle	15 553	14 923	- 630	- 0,4
Arrondissement d'Ussel	34 429	33 777	- 652	- 0,2
dont commune d'Ussel	10 753	10 245	- 508	- 0,4
Corrèze	232 576	243 550	10 974	+ 0,4
Arrondissement d'Aubusson	39 993	38 167	- 1 826	- 0,4
dont commune d'Aubusson	4 662	3 844	- 818	- 1,7
Arrondissement de Guéret	84 477	84 862	385	+ 0,0
dont commune de Guéret	14 123	13 573	- 550	- 0,4
Creuse	124 470	123 029	- 1 441	- 0,1
Arrondissement de Bellac	40 120	40 321	201	+ 0,0
dont commune de Bellac	4 576	4 317	- 259	- 0,5
Arrondissement de Limoges	278 439	298 482	20 043	+ 0,6
dont commune de Limoges	133 994	139 150	5 156	+ 0,3
Arrondissement de Rochechouart	35 334	37 387	2 053	+ 0,5
dont commune de Rochechouart	3 667	3 796	129	+ 0,3
Haute-Vienne	353 893	376 190	22 297	+ 0,6
Limousin	710 939	742 770	31 831	+ 0,4

Source : Insee, recensements de la population 1999 et 2010

■ Le sud de la Creuse et l'est de la Corrèze perdent des habitants

La hausse de la population limousine masque des disparités locales. Parmi les 747 communes de la région, six sur dix gagnent des habitants. La croissance de la population est globalement portée par une large zone au sud et à l'ouest de la région. Ainsi, les arrondissements de Brive, de Limoges et de Rochechouart voient leur population augmenter respectivement de 0,7 %, 0,6 % et 0,5 % en moyenne par an. L'arrondissement de Tulle progresse aussi mais à un rythme moindre (+ 0,3 %). Au nord de la région, la population des arrondissements de Bellac et de Guéret se stabilise après plusieurs décennies de décroissance. En revanche, le sud de la Creuse et l'est de la Corrèze continuent à perdre des habitants. La population des arrondissements d'Aubusson et d'Ussel diminue respectivement de 0,4 % et de 0,2 % par an.

La population augmente dans les grandes aires urbaines et le long des grands axes routiers



Evolution annuelle moyenne de la population entre 1999 et 2010



■ Grandes aires urbaines

●●● Source : Insee, recensements de la population 1999 et 2010

■ Le périurbain moteur de la croissance démographique

La population s'accroît particulièrement dans les communes situées le long des principaux axes routiers et dans les couronnes périurbaines des quatre grands pôles urbains de la région, c'est-à-dire ceux qui offrent plus de 10 000 emplois (Limoges, Brive, Guéret et Tulle).

Depuis les années 1970, une partie de la population s'éloigne des grandes villes où sont concentrés les emplois pour s'installer dans des territoires offrant plus d'espace et un coût du foncier moins élevé. Les couronnes des grands pôles urbains connaissent ainsi une assez forte croissance démographique : + 1,1 % par an entre 1999 et 2010. Cette augmentation de la population des couronnes est notamment alimentée par l'arrivée de personnes qui vivaient auparavant dans le pôle urbain, et plus particulièrement la ville-centre dont la croissance se trouve ainsi pénalisée. La population des grands pôles urbains croît globalement de 0,4 %, mais les villes-centre affichent des évolutions moins marquées, voire des diminutions.

Parmi les quatre principales villes du Limousin, seule Limoges a vu sa population augmenter depuis 1999. Elle a gagné 5 000 habitants, soit une croissance annuelle moyenne de 0,3 %. La population de Brive a assez peu évolué depuis 1999 : elle se stabilise autour de 49 000 habitants. En revanche, Tulle et Guéret poursuivent leur repli démographique : la population de ces villes a diminué de 0,4 %.

La croissance démographique profite aux espaces périurbains

Évolution de la population des territoires selon le zonage en aires urbaines

	Population sans doubles comptes en 1999	Population municipale au 1 ^{er} janvier 2010	Évolution 1999-2010	Taux d'évolution annuel moyen 1999 – 2010 (en %)
Grandes aires urbaines	415 488	446 008	30 520	+ 0,6
Grands pôles	284 383	297 534	13 151	+ 0,4
Couronne des grands pôles	131 105	148 474	17 369	+ 1,1
Multipolarisé des grandes aires	19 926	21 425	1 499	+ 0,7
Moyennes aires	25 493	26 462	969	+ 0,3
Moyens pôles	21 419	21 700	281	+ 0,1
Couronne des moyen pôles	4 074	4 762	688	+ 1,4
Petites aires	48 649	47 446	- 1 203	- 0,2
Petits pôles	41 399	40 015	- 1 384	- 0,3
Couronne des petits pôles	7 250	7 431	181	+ 0,2
Autres communes multipolarisées	48 799	51 018	2 219	+ 0,4
Communes isolées hors influence des pôles	152 584	150 411	- 2 173	- 0,1
Total	710 939	742 770	31 831	+ 0,4

NB : les couleurs correspondent aux types d'espaces figurant sur la carte des aires urbaines

Source : Insee, recensements de la population 1999 et 2010

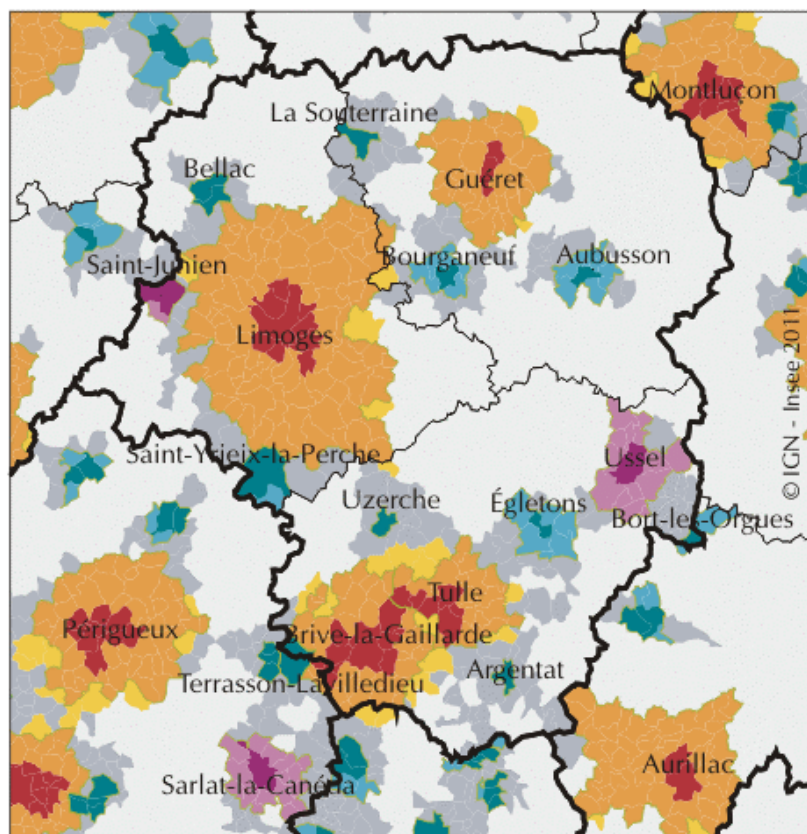
■ Les petites aires : globalement en baisse

Les deux moyens pôles (ceux qui offrent entre 5 000 et 10 000 emplois) connaissent des évolutions contrastées : la population du pôle de Saint-Junien croît assez fortement (+ 0,7 %), alors que celle du pôle d'Ussel se replie de 0,4 %.

La population des petites aires est globalement en diminution. La baisse de la population des petits pôles (- 0,3 % en moyenne par an) n'est pas compensée par la croissance de leur couronne (+ 0,2 %). Certaines de ces aires connaissent une décroissance assez importante : la population de Bort-les-Orgues diminue de 1,5 % et celle d'Aubusson diminue en moyenne chaque année de 1,1 %.

La population des communes isolées hors influence des pôles a très légèrement diminué depuis 1999 (- 0,1 % par an).

Les aires urbaines limousines



Grandes aires urbaines

- Grands pôles urbains (plus de 10 000 emplois)
- Couronne des grands pôles urbains
- Communes multipolarisées des grandes aires urbaines

Moyennes aires

- Moyens pôles (de 5 000 à 10 000 emplois)
- Couronne des moyens pôles

Petites aires

- Petits pôles (de 1 500 à 5 000 emplois)
- Couronne des petits pôles
- Autres communes multipolarisées
- Communes isolées hors influence des pôles

●●●● Source : Insee, zonage en aires urbaines 2010

In fine, quinze communes ont gagné plus de 500 habitants depuis 1999. Ces communes portent plus de la moitié de la croissance régionale. Avec un gain de plus de 5 000 habitants, Limoges contribue le plus à cette dynamique régionale (16 % de l'évolution totale). À l'exception de Saint-Junien, les communes qui ont le plus gagné d'habitants depuis 1999 se situent en périphérie de Limoges et de Brive.

Quinze communes portent la moitié de la croissance de la population de la région

Évolution de la population et contribution à la croissance démographique régionale du Limousin entre 1999 et 2010

	Population sans doubles comptes en 1999	Population municipale au 1 ^{er} janvier 2010	Évolution 1999-2010	Taux d'évolution annuel moyen 1999 – 2010 (en %)	Contribution à la croissance démographique limousine 1999-2008 (en %)
Limoges (87)	133 994	139 150	5 156	+ 0,3	16,2
Couzeix (87)	6 635	8 259	1 624	+ 2,0	5,1
Malemort-sur-Corrèze (19)	6 535	7 709	1 174	+ 1,5	3,7
Verneuil-sur-Vienne (87)	3 188	4 347	1 159	+ 2,9	3,6
Saint-Pantaléon-de-Larche (19)	3 773	4 624	851	+ 1,9	2,7
Saint-Junien (87)	10 666	11 455	789	+ 0,7	2,5
Boisseuil (87)	1 969	2 688	719	+ 2,9	2,3
Feytiat (87)	5 273	5 981	708	+ 1,2	2,2
Ambazac (87)	4 836	5 542	706	+ 1,2	2,2
Panazol (87)	9 731	10 392	661	+ 0,6	2,1
Ussac (19)	3 260	3 859	599	+ 1,5	1,9
Rilhac-Rancon (87)	3 652	4 227	575	+ 1,3	1,8
Cosnac (19)	2 340	2 902	562	+ 2,0	1,8
Saint-Gence (87)	1 489	2 019	530	+ 2,8	1,7
Saint-Just-le-Martel (87)	1 959	2 487	528	+ 2,2	1,7
Ensemble des 15 premières communes	199 300	215 640	16 340	+ 0,7	51,3
Limousin	710 939	742 770	31 831	+ 0,4	100,0

Source : Insee, recensements de la population 1999 et 2010

Dans la régions et ses départements, le rythme de croissance de la population relevé entre 2006 et 2010 ne montre pas d'inflexion par rapport à la tendance observée entre 1999 et 2006

Mis en place en 2004, le nouveau recensement de la population repose sur la collecte annuelle d'informations. Un cycle de 5 ans permet de couvrir l'ensemble du territoire. Ainsi, l'année prochaine, toutes les communes auront été enquêtées deux fois. Avec la publication des populations légales 2011, il sera alors possible de calculer des évolutions entre 2006 et 2011 sur l'ensemble des territoires et de repérer finement d'éventuelles évolutions ou ruptures de tendances entre le court et le long terme. En attendant la publication de ces résultats, la référence pour le calcul des évolutions reste donc le recensement de 1999.

Directrice de la publication : Fabienne Le Hellaye
Rédactrice en chef : Nathalie Garrigues
Conception et illustrations : Jean-Christophe Olivier
Copyright - INSEE 2013