

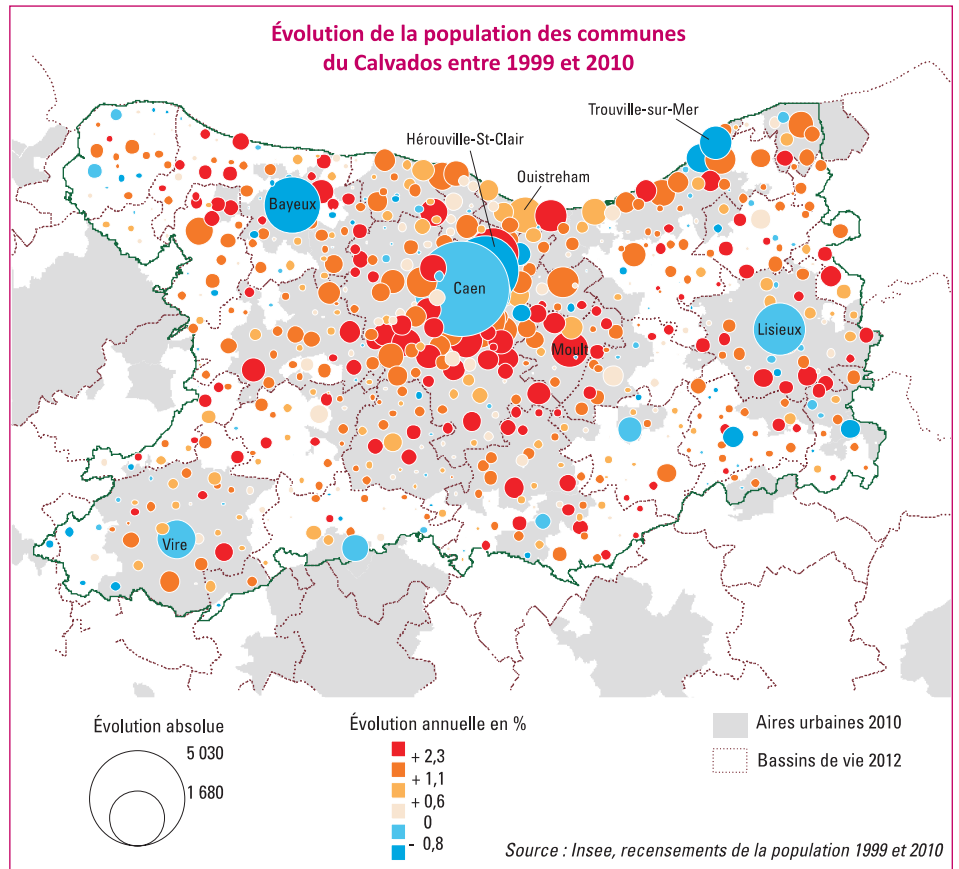
## Calvados : une croissance démographique régulière depuis 20 ans

Entre 1999 et 2010, le Calvados a gagné en moyenne 3 160 habitants chaque année. Le rythme de la croissance démographique, +0,5 % par an, est le plus fort de la région. Les petites communes jouent un rôle moteur dans cette progression. En particulier, les unités situées en périphérie des grandes villes ou en bordure côtière enregistrent un vif essor. Hormis Ifs et Ouistreham, les 8 communes de plus de 8 000 habitants perdent toutes de la population.

Au 1<sup>er</sup> janvier 2010, les 706 communes du Calvados comptent 683 100 habitants. Sur cette période comme sur la décennie précédente, la population a ainsi augmenté au rythme moyen de 0,5 % l'an, progression moindre qu'au niveau national (+0,6 %). Seul le solde naturel, positif, contribue à cette croissance. Le département connaît la dynamique démographique la plus forte de la région. La population de la Manche s'accroît de 0,3 % par an et celle de l'Orne demeure stable.

Toutes les communes du Calvados ne connaissent pas la même évolution : près d'une sur six perd des habitants entre 1999 et 2010. Surtout marqué dans les petites communes, l'essor démographique s'amointrit quand augmente leur taille. L'ensemble des unités de moins de 1 000 habitants voit sa population croître au rythme annuel moyen de 1,2 %. Le taux passe à 1 % pour celles qui comptent de 1 000 à 5 000 résidents. Principalement situées en périphérie des grands pôles, ces communes bénéficient du desserrement urbain. Les grandes villes, celles de plus de 10 000 habitants, voient toutes leur population diminuer à l'exception de Ifs, en banlieue caennaise. La seconde ville du département n'est plus en 2010 Hérouville-Saint-Clair, qui a perdu en moyenne 240 habitants par an au cours de la période, mais Lisieux, dont la population se rétracte à un rythme moindre.

Englobant des communes de toutes dimensions, les 23 bassins de vie centrés dans le Calvados enregistrent tous une croissance de leur population. Cet essor est surtout marqué dans les territoires de la périphérie caennaise : Villers-Bocage, Aunay-sur-Odon, Le Molay-Littry,



### Répartition des communes du Calvados suivant leur taille

Taille de la commune en 2010	Nombre de communes	Population municipale 2010	Taux de croissance annuel moyen 1999-2010 (%)
Moins de 500	453	109 850	+1,2
De 500 à 999	122	84 950	+1,3
De 1 000 à 1 999	73	105 050	+1,1
De 2 000 à 3 499	28	69 710	+0,9
De 3 500 à 4 999	7	26 240	+0,3
De 5 000 à 9 999	17	99 020	+0,1
10 000 ou plus	6	188 280	-0,5
<b>Total</b>	<b>706</b>	<b>683 100</b>	<b>+0,5</b>

Source : Insee, recensements de la population 1999 et 2010

Thury-Harcourt ou, à l'est, Troarn et Argences. La croissance est plus faible dans le bassin de vie de Caen (+ 0,2 %), le recul démographique du pôle bâti autour de la capitale régionale contrariant le vif dynamisme des communes de la périphérie. Sept autres bassins dont Bayeux, Vire ou encore Condé-sur-Noireau ont une évolution inférieure à la moyenne. Dans tous ces territoires, la ville-centre perd des habitants tandis que l'ensemble des autres communes du bassin en gagne.

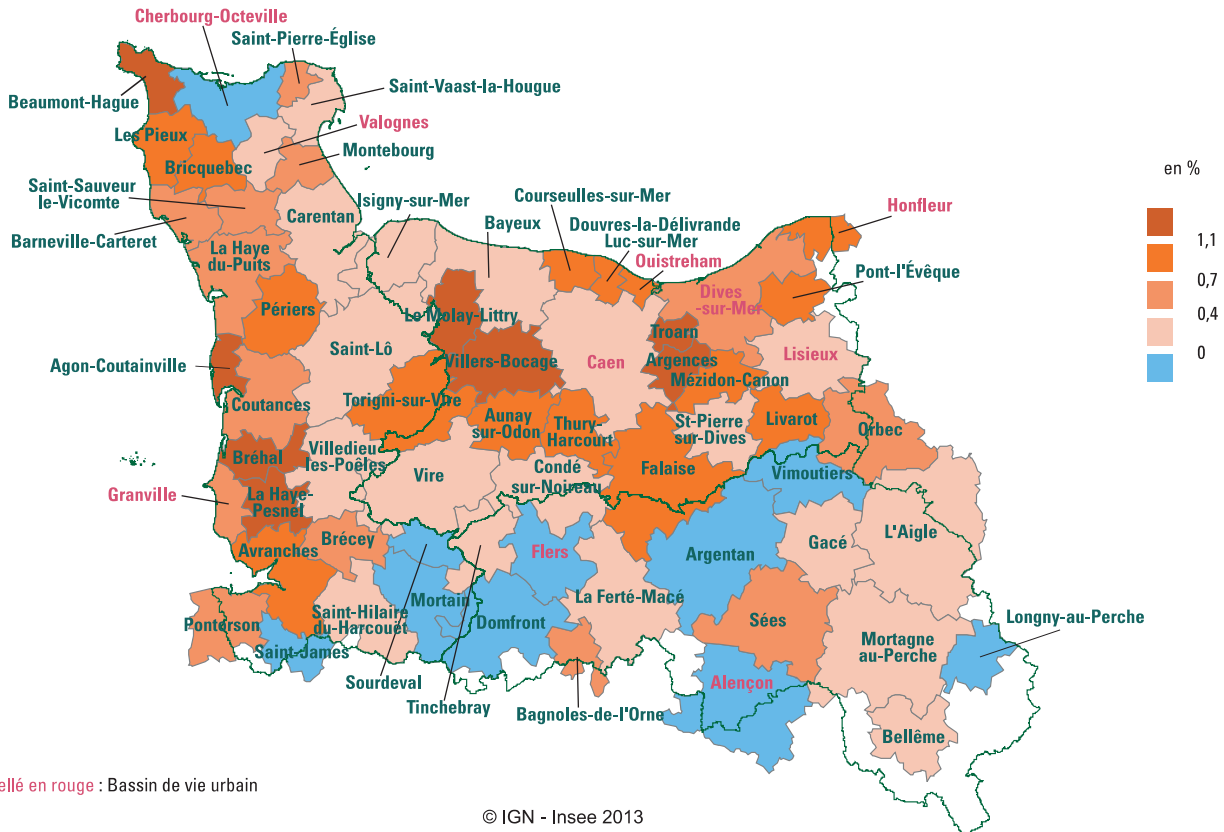
**Édith NAVELLOU**  
Insee

## Évolution de la population bas-normande entre 1990 et 2010

	Population 2010	Évolution annuelle moyenne (%)	
		1990-1999	1999-2010
<b>Calvados</b>	<b>683 100</b>	<b>+ 0,5</b>	<b>+ 0,5</b>
Manche	498 750	0,0	+ 0,3
Orne	291 640	0,0	0,0
<b>Basse-Normandie</b>	<b>1 473 490</b>	<b>+ 0,2</b>	<b>+ 0,3</b>

Source : Insee, recensements de la population 1990-1999-2010

## Évolution annuelle moyenne de la population des bassins de vie centrés en Basse-Normandie entre 1999 et 2010



Source : Insee, recensements de la population 1999 et 2010

### DIRECTION REGIONALE DE L'INSEE DE BASSE-NORMANDIE

5 rue Claude Bloch - BP 95137 14024 CAEN CEDEX Tél. : 02.31.45.73.39

Directrice de la publication : Maryse CHODORGE

Rédacteur en chef : Didier BERTHELOT

Attaché de presse : Philippe LEMARCHAND 02.31.15.11.14

© Insee 2013