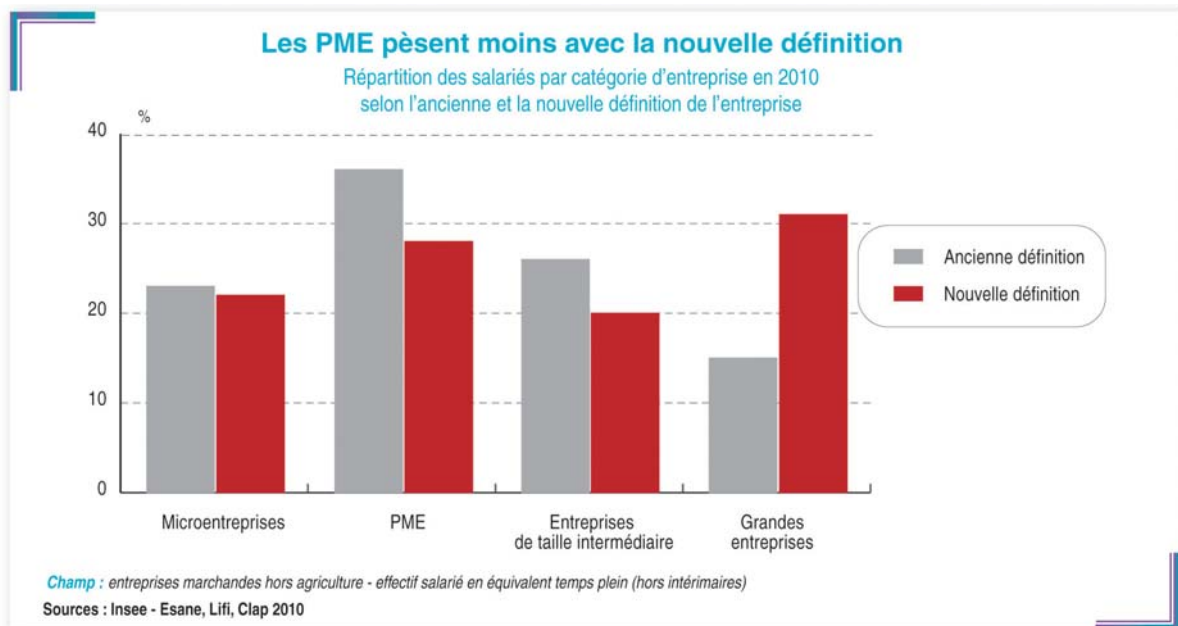




Nouvelles catégories d'entreprises : 31 % des emplois salariés dans les grandes entreprises en Midi-Pyrénées

Microentreprise, PME, entreprise de taille intermédiaire ou grande entreprise, chaque entreprise est désormais classée à partir de critères économiques dans une catégorie représentant sa taille. Selon ce nouveau classement, les 198 grandes entreprises présentes en Midi-Pyrénées concentrent 31 % des emplois salariés, soit deux fois plus que dans l'ancienne définition. Les salariés de la région travaillent néanmoins plus souvent dans des microentreprises qu'ailleurs en France (22 % contre 19 % en moyenne). A contrario, 20 % des salariés travaillent dans des entreprises de taille intermédiaire en Midi-Pyrénées, alors qu'ils sont 22 % en France.



En 2010, 155 600 entreprises du secteur marchand hors agriculture sont implantées en Midi-Pyrénées. Elles y emploient 650 000 salariés (hors intérimaires) équivalents en heures travaillées à 536 100 salariés qui travailleraient à temps plein. Chaque « entreprise » est désormais caractérisée par une nouvelle définition issue de la loi de modernisation de l'économie et classée dans une catégorie représentant sa taille selon des critères économiques officiels (*définitions*). Par rapport à l'ancienne définition de l'entreprise, le tissu productif apparaît plus concentré, avec, en Midi-Pyrénées comme en France, une proportion deux fois plus élevée du nombre de salariés travaillant dans une grande entreprise (*encadré page 4*).

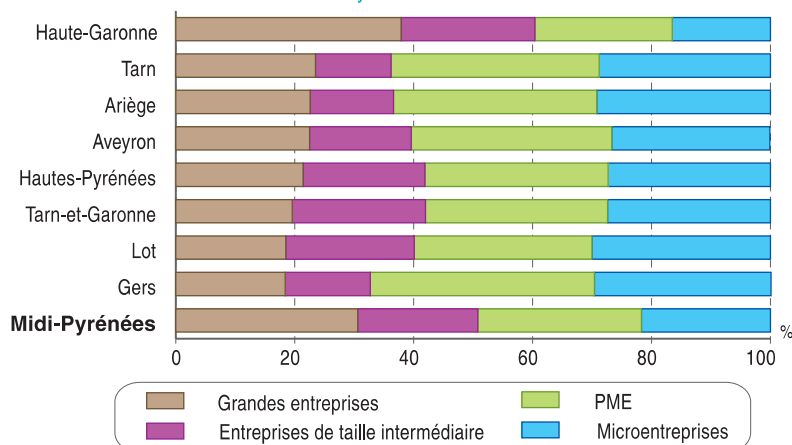
Les grandes entreprises surtout implantées en Haute-Garonne

Sur les 229 grandes entreprises implantées en France, selon la nouvelle classification, 198 possèdent au moins un établissement en Midi-Pyrénées. Ensemble, elles emploient 31 % de l'emploi salarié marchand non agricole de la région. Mais seules quatre grandes entreprises sont principalement implantées dans la région, dont EADS et les laboratoires Pierre Fabre.

Deux profils de grandes entreprises coexistent en Midi-Pyrénées : des entreprises largement présentes sur tout le territoire national avec un vaste réseau d'établissements d'une

Présence renforcée des ETI dans les Hautes-Pyrénées, le Lot et le Tarn-et-Garonne

Répartition des salariés par département et par catégorie d'entreprise en Midi-Pyrénées en 2010



Champ : entreprises marchandes hors agriculture - effectif salarié en équivalent temps plein (hors intérimaires)
Sources : Insee - Esane, Lifi, Clap 2010

part et des entreprises plus spécifiques de l'économie régionale d'autre part.

Ainsi, plusieurs secteurs sont dominés par des grandes entreprises implantées partout en France : les banques, les transports, les télécommunications, l'énergie.

En Midi-Pyrénées, trois salariés sur quatre travaillant dans les activités financières et d'assurance sont employés par une grande entreprise. Dans les activités de transport et de courrier, les grandes entreprises emploient plus de la moitié des salariés, et quasiment tous ceux des services aériens et postaux. La Poste assure une présence sur tout le territoire régional à travers un maillage de près

de 900 établissements. Les grandes entreprises sont moins présentes dans les transports terrestres qu'au niveau national.

Les télécommunications sont également dominées par les grandes entreprises qui regroupent près de la moitié du salariat de ce secteur.

La production et la distribution d'électricité et de gaz est quasi l'apanage des grandes entreprises : EDF est le plus gros employeur de ce secteur, avec un poids dans la région plus important qu'ailleurs en France. Plus spécifiques à la région, quatre secteurs sont marqués par une présence de grandes entreprises plus importante qu'en moyenne nationale : la construction aéronau-

Les grandes entreprises concentrent 38 % de l'emploi salarié haut-garonnais

Effectif salarié en ETP par département et catégorie d'entreprise en Midi-Pyrénées en 2010

	Microentreprises	Petites et moyennes entreprises	Entreprises de taille intermédiaire	Grandes entreprises	Total
Ariège	5 700	6 600	2 700	4 400	19 400
Aveyron	11 900	15 100	7 700	10 100	44 800
Haute-Garonne	49 400	68 900	67 100	113 200	298 600
Gers	7 400	9 400	3 600	4 600	25 000
Lot	7 600	7 500	5 400	4 600	25 200
Hautes-Pyrénées	10 000	11 300	7 500	7 800	36 600
Tarn	15 200	18 500	6 700	12 400	52 800
Tarn-et-Garonne	9 200	10 300	7 500	6 600	33 700
Midi-Pyrénées	116 400	147 700	108 200	163 800	536 100

Champ : entreprises marchandes hors agriculture - effectif salarié en équivalent temps plein (hors intérimaires)

Source : Insee - Esane, Lifi, Clap 2010

tique et spatiale, la construction et en particulier le génie civil, les services informatiques et les activités scientifiques et techniques.

La construction aéronautique et spatiale domine largement le secteur de l'industrie, avec l'implantation de plusieurs grands groupes dans la région.

Dans le bâtiment et les travaux publics, les grandes entreprises (Vinci, Bouygues, Eiffage, Spie, etc.) ne sont pas prépondérantes même si, avec 22 % des salariés du secteur, leur poids est important en Midi-Pyrénées. Dans les services informatiques et les activités scientifiques et techniques, plus du tiers des salariés travaillent également dans une grande entreprise. Cette proportion est plus élevée qu'en moyenne en France, en raison de la forte implantation régionale de plusieurs groupes travaillant en particulier pour le

secteur de la construction aéronautique et spatiale.

Comme au niveau national, près d'une grande entreprise sur trois implantée dans la région est sous le contrôle d'un groupe étranger. Ces entreprises pèsent moins dans le salariat en Midi-Pyrénées qu'au niveau national puisqu'elles n'emploient que 11 % des salariés travaillant dans une grande entreprise, contre 14 % au niveau national.

Les grandes entreprises sont surtout implantées en Haute-Garonne, où la part des salariés travaillant dans une grande entreprise atteint 38 %. D'une manière générale, elles disposent souvent d'une implantation à Toulouse, la métropole régionale. La prépondérance de l'aéronautique et du spatial dans l'agglomération toulousaine contribue à cette concentration. Les entreprises à réseau (EDF, la Poste, la SNCF, les banques) expli-

quent l'essentiel de la présence des grandes entreprises dans les autres départements de la région : seulement 18 % des salariés travaillent dans une grande entreprise dans le Gers et jusqu'à 24 % dans le Tarn grâce aux laboratoires Pierre Fabre à Castres.

Moins de salariés employés par des entreprises de taille intermédiaire

Les entreprises de taille intermédiaire (ETI) emploient 20 % des salariés de Midi-Pyrénées, soit deux points de moins qu'en moyenne en France.

Parmi les 4 600 ETI françaises, 1 300 sont implantées en Midi-Pyrénées. Parmi elles, 67 sont des ETI régionales car elles ont au moins 80 % de leur effectif national en Midi-Pyrénées et 30 d'entre elles y ont à la fois

Définitions

La nouvelle définition de l'entreprise issue du décret n° 2008-1354, pris en application de la loi de modernisation de l'économie, dépasse l'approche juridique de l'entreprise au profit d'une approche économique. Désormais l'entreprise cesse d'être assimilée à l'unité légale. Elle est définie comme « la plus petite combinaison d'unités légales qui constitue une unité organisationnelle de production de biens et services jouissant d'une certaine autonomie de décision, notamment pour l'affectation de ses ressources courantes ». Cette définition rend compte de l'organisation en groupe. En effet, il est fréquent que les sociétés d'un groupe prises isolément n'aient pas d'autonomie ni de pertinence. Par exemple, on peut avoir une filiale dédiée à la fabrication de biens et l'autre dédiée à leur commercialisation. Ces deux unités légales, filiales d'un même groupe, doivent être réunies pour constituer une entreprise au sens économique du terme. Dans cette étude, un groupe de sociétés est systématiquement considéré comme une entreprise. Ceci constitue une approximation en particulier pour les plus grands groupes au sein desquels seront prochainement découpés « plusieurs entreprises », ce qui correspond à l'opération de profilage menée par l'Insee.

De plus, le décret définit quatre catégories de taille d'entreprise :

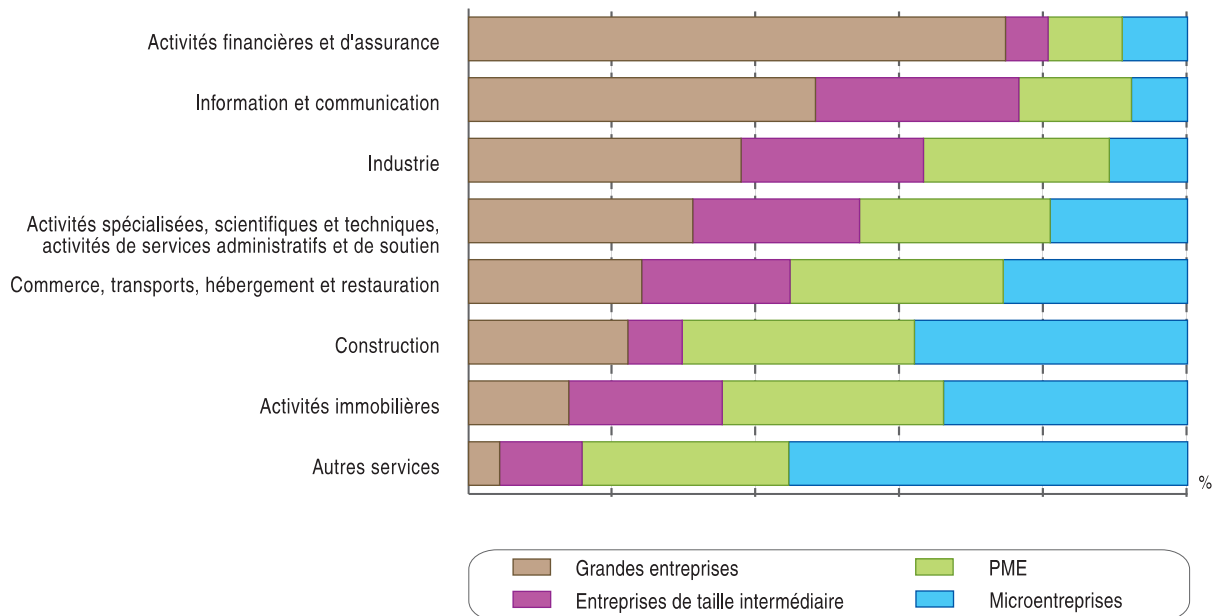
- les **microentreprises** occupent moins de 10 personnes et ont un chiffre d'affaires annuel ou un total de bilan n'excédant pas 2 millions d'euros ;
- les **petites et moyennes entreprises** (PME) occupent moins de 250 personnes et ont un chiffre d'affaires annuel n'excédant pas 50 millions d'euros ou un total de bilan n'excédant pas 43 millions d'euros. Dans l'étude, on entend par PME les PME hors microentreprises, même si ces dernières sont, par définition, des PME ;
- les **entreprises de taille intermédiaire** (ETI) n'appartiennent pas à la catégorie des PME, occupent moins de 5 000 personnes et ont un chiffre d'affaires annuel n'excédant pas 1,5 milliard d'euros ou un total de bilan n'excédant pas 2 milliards d'euros ;
- les **grandes entreprises** sont les entreprises non classées dans les catégories précédentes.

Une entreprise est affectée à une catégorie selon son activité sur le territoire français, y compris pour les groupes internationaux.

L'**effectif des entreprises** pris en compte est l'**effectif salarié en équivalent temps plein** (ETP), c'est-à-dire en prenant en compte le temps de travail de chaque salarié au cours de l'année 2010. Il ne comprend pas les 600 000 ETP employés en intérim. L'ensemble de ces effectifs correspondent à 15,7 millions de salariés France entière employés par des entreprises marchandes hors agriculture au 31 décembre 2010. Ils sont précisément localisés dans chaque établissement des entreprises, ce qui permet une analyse géographique du tissu productif. L'activité principale est également celle de l'établissement.

Finance et communication dominées par les grandes entreprises à réseaux

Répartition des salariés par catégorie d'entreprise et activité de l'établissement en Midi-Pyrénées en 2010



Champ : entreprises marchandes hors agriculture - effectif salarié en équivalent temps plein (hors intérimaires)
Sources : Insee - Esane, Lifi, Clap 2010

tous leurs établissements et tous leurs effectifs. En retenant des critères de localisation moins stricts, 64 entreprises supplémentaires pourraient être qualifiées d'ETI régionales : soit leur siège social est en Midi-Pyrénées, soit la majorité de leur effectif national (et plus de la moitié pour 36 d'entre elles) est dans la région. Les ETI occupent un poids important dans l'industrie régionale, mais aussi dans quelques activités tertiaires comme le commerce inter-entreprises ou les services informatiques. Certaines sont des filiales de grands groupes étrangers. Tisséo, l'exploitant des transports en commun de l'agglomération toulousaine, Latécoère (construction aéronautique et spatiale) et Andros et cie (agroalimentaire) sont parmi les ETI

qui emploient le plus de salariés dans la région.

Les ETI sont un acteur important du secteur industriel : 28 % des salariés de l'industrie travaillent dans une ETI. Mais ce poids est moindre qu'au niveau national (35 %). Les ETI sont particulièrement dominantes dans l'agroalimentaire, la métallurgie, l'industrie du papier, la fabrication de machines, d'équipements électriques, de produits informatiques, électroniques ou de produits minéraux.

Les ETI sont aussi très présentes dans les établissements classés dans le commerce de gros et les activités informatiques, autour d'un tiers des emplois dans ces secteurs.

Parmi les ETI implantées en Midi-Pyrénées, 29 % sont sous le contrôle

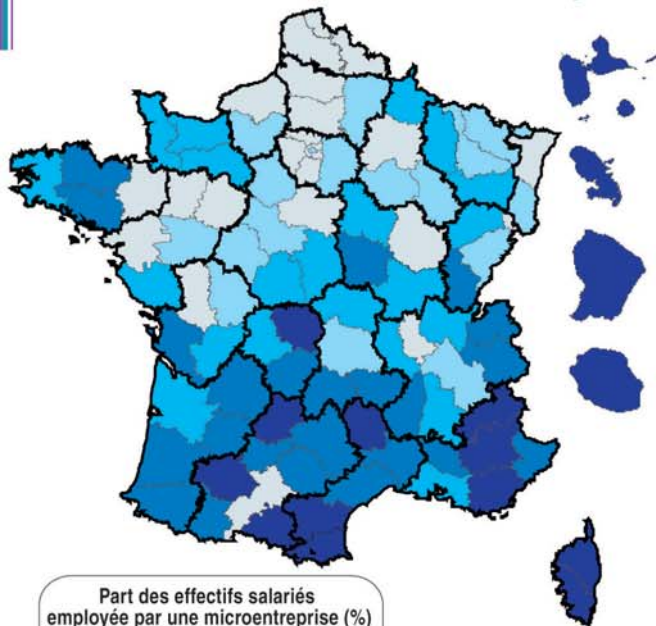
de groupes étrangers et emploient 22 % des salariés des ETI (contre 31 % au niveau national). Il s'agit le plus souvent d'implantations de très grands groupes étrangers qui, sur le territoire français, correspondent à des ETI, du fait de la non prise en compte des effectifs, chiffres d'affaires et bilans réalisés à l'étranger dans le calcul de leur taille d'entreprise.

Avec 20 à 22 % des salariés, les ETI occupent un poids plus important dans le Tarn-et-Garonne, la Haute-Garonne, le Lot et les Hautes-Pyrénées. Dans le Tarn-et-Garonne, les ETI pèsent dans l'industrie manufacturière (équipements électriques, machines, produits minéraux) et la construction. En Haute-Garonne, le transport terrestre et le commerce se

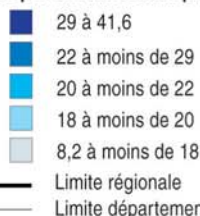
Une concentration accrue du système productif

Le changement de la définition de l'entreprise induit une concentration accrue du tissu productif par rapport à l'ancienne approche, où la taille des unités était définie uniquement par le nombre de salariés des unités légales prises individuellement. Ainsi, les grandes entreprises emploient désormais quasiment un tiers des salariés de Midi-Pyrénées, contre seulement 15 % avec l'ancienne définition (graphique en page 1). Le poids des PME et des ETI diminue fortement avec la nouvelle définition : de 36 % à 28 % des salariés pour les PME, et de 26 % à 20 % pour les ETI.

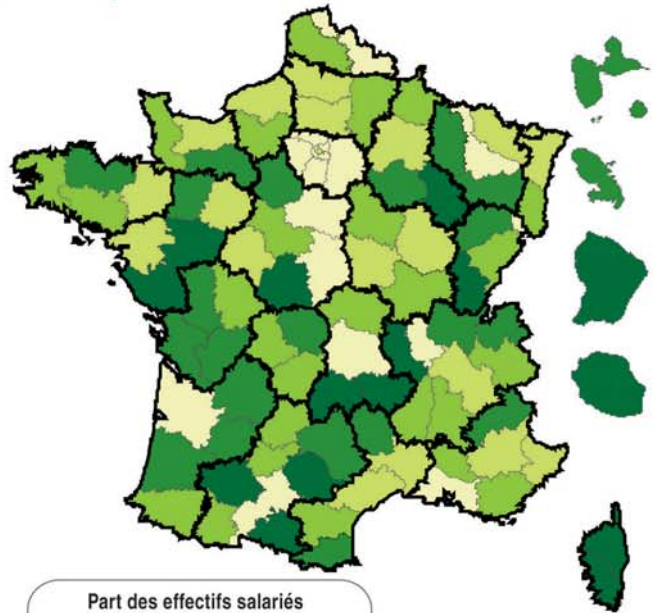
Grandes entreprises au Nord, petites au Sud



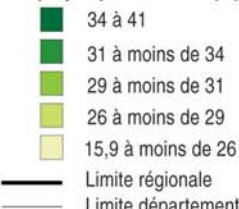
Part des effectifs salariés employée par une microentreprise (%)



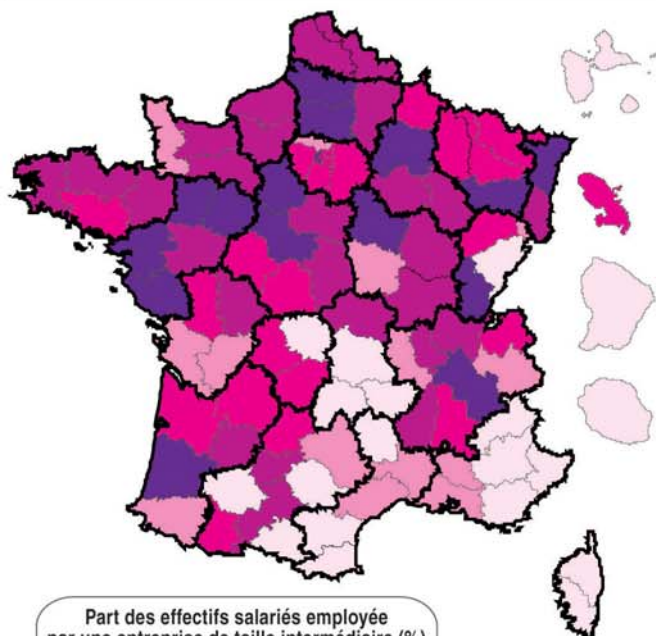
Midi-Pyrénées : 22 %
France : 19 %



Part des effectifs salariés employée par une PME (%)



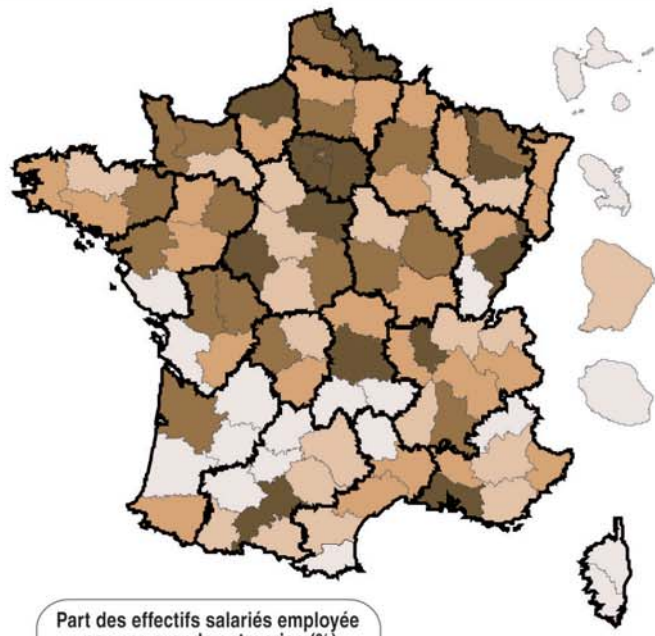
Midi-Pyrénées : 28 %
France : 27 %



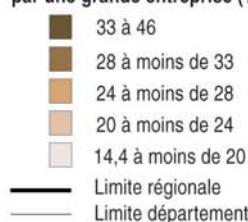
Part des effectifs salariés employée par une entreprise de taille intermédiaire (%)



Midi-Pyrénées : 20 %
France : 22 %



Part des effectifs salariés employée par une grande entreprise (%)



Midi-Pyrénées : 31 %
France : 31 %

Champ : entreprises marchandes hors agriculture - effectif salarié en équivalent temps plein (hors intérimaires)

Sources : Insee - Esane, Lifi, Clap 2010

© IGN - Insee 2013



Sources

Les résultats sont issus de trois sources : le dispositif d'**Élaboration des statistiques annuelles d'entreprise** (Esane), qui produit des statistiques structurelles d'entreprise sur les entreprises marchandes, à l'exception des exploitations agricoles, à partir de données administratives et d'enquêtes auprès d'un échantillon d'entreprises ; **Connaissance locale de l'appareil productif** (Clap) qui localise les effectifs salariés ; le système d'information **Liaisons financières** (Lifi) qui identifie les groupes de sociétés opérant en France et détermine leur contour.

démarquent, l'agglomération toulousaine regroupant plusieurs ETI de ces secteurs. Dans le Lot, c'est l'agroalimentaire qui se distingue. En Hautes-Pyrénées, la construction aéronautique est bien représentée ainsi que les services aux entreprises.

Des petites et moyennes entreprises dans tous les secteurs d'activité

Midi-Pyrénées compte 7 400 petites et moyennes entreprises (PME) présentes par au moins un établissement dans la région. Elles emploient 28 % des salariés de la région en 2010, soit une part identique à celle du niveau national. Les PME sont implantées presque partout sur le territoire régional. Elles ont des liens forts avec les activités présentes : construction, commerce, activités immobilières, transport terrestre, hébergement. Leur présence est également importante dans l'industrie (à l'exclusion de l'aéronautique et du spatial). Contrairement aux entreprises de taille plus importante, les PME sont rarement sous le contrôle d'un groupe étranger : moins de 4 %

des PME ont une tête de groupe étrangère.

Les départements sous-représentés en ETI montrent a contrario une plus forte présence des PME : plus d'un salarié sur trois dans l'Ariège, l'Aveyron, le Gers et le Tarn. Ces quatre départements se caractérisent par un poids élevé des PME dans l'industrie, notamment dans l'agroalimentaire. Les PME sont également surreprésentées dans le commerce (en particulier en Ariège et dans le Gers), ainsi que dans les transports pour l'Ariège, l'Aveyron et le Tarn. Le Gers et l'Aveyron se distinguent par un poids élevé des PME dans les activités scientifiques et techniques.

Un grand nombre de salariés dans des microentreprises

Les 146 600 microentreprises implantées en Midi-Pyrénées y emploient 22 % des salariés marchands non agricoles de la région, contre 19 % en moyenne en France. La part de l'emploi non salarié (celui des chefs d'entreprise) est bien plus forte au sein des microentreprises que dans

les autres catégories. Ainsi, le poids des microentreprises en termes d'emploi serait beaucoup plus important si on prenait en compte les non-salariés.

Les secteurs dominés par les microentreprises sont en lien étroit avec l'économie locale : hébergement, restauration, construction, services à la personne, commerce de détail, réparation automobile, activités immobilières ...

Ces entreprises sont réparties plus uniformément sur le territoire régional que celles de plus grande taille. Elles sont cependant peu présentes en Haute-Garonne (17 %). Dans les autres départements, les microentreprises emploient entre 27 % et 30 % des salariés. Les spécificités sectorielles sont peu marquées. L'Ariège et le Lot se distinguent néanmoins par une forte présence de microentreprises dans l'hébergement, la restauration ainsi que dans les activités scientifiques et techniques.

Pour en savoir plus

- Décret n° 2008-1354 du 18 décembre 2008 relatif aux critères permettant de déterminer la catégorie d'appartenance d'une entreprise pour les besoins de l'analyse statistique et économique, Journal officiel, 20 décembre 2008.
- « *Les grandes entreprises pèsent plus dans le Nord et les petites dans le Sud* », Insee Première, n° 1440, avril 2013.
- « *Un tissu productif plus concentré qu'il ne semblait* », Insee Première, n° 1399, mars 2012.
- « *Quatre nouvelles catégories d'entreprise - Une meilleure vision du tissu productif* », Insee Première, n° 1321, novembre 2010.

INSTITUT NATIONAL DE LA STATISTIQUE
ET DES ÉTUDES ÉCONOMIQUES
DIRECTION RÉGIONALE
DE MIDI-PYRÉNÉES

Téléphone : 05 61 36 61 36
Télécopie : 05 61 36 62 00
Adresse : 36, rue des Trente-Six Ponts
BP 94217
31054 TOULOUSE CEDEX 4

Directeur de la publication :
Jean-Philippe Grouthier
Rédacteur en chef : **Bruno Mura**
Maquettiste : **Agnès Itier**

Imprimeur : **Stin**
Dépôt légal : **avril 2013**
ISSN : **1262-442X**