

Début 2011, l'Aquitaine, toujours attractive, compte 3,26 millions d'habitants. Sa population s'accroît au rythme de 1 % par an depuis 1999. L'excédent des personnes arrivant sur les personnes quittant la région constitue le moteur de ce dynamisme démographique.

En 2008, 62 % des Aquitains sont natifs de la région. Et 1,2 million de personnes vivent en Aquitaine en étant nées ailleurs. Parmi elles, six sur dix ont vu le jour dans des pays étrangers ou en France, en Île-de-France, Midi-Pyrénées ou Poitou-Charentes.

Ces trois régions métropolitaines sont aussi celles où habitent le plus de personnes nées en Aquitaine.

Naître, habiter en Aquitaine

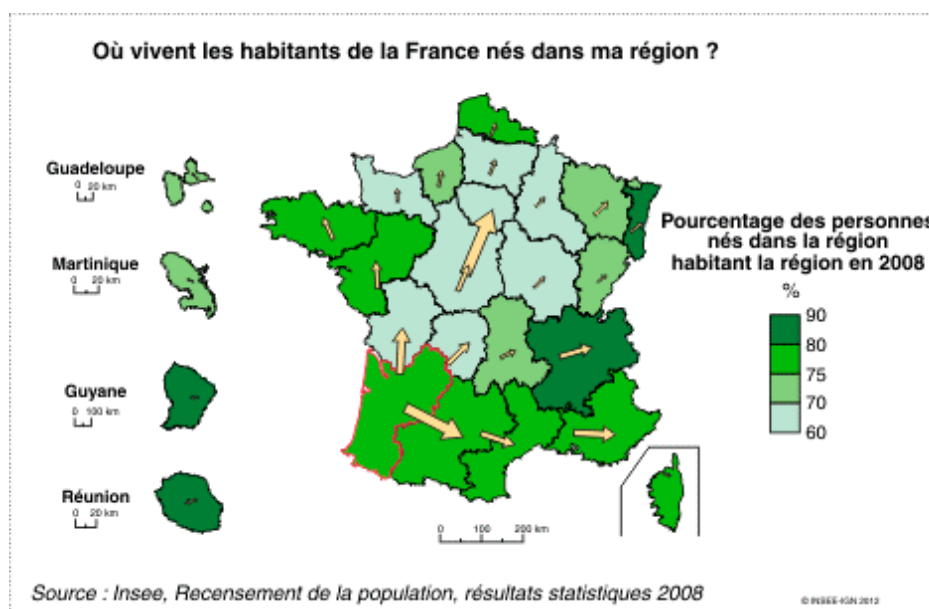
L'Aquitaine compte 3,2 millions d'habitants en 2008, soit plus que l'ensemble des natifs de la région. Ils sont 2,5 millions à être nés en Aquitaine et à vivre en France. Les natifs de la région n'habitent pas tous l'Aquitaine : 22 % d'entre eux l'ont quittée pour s'installer dans une autre région française.

0,6 million de personnes nées en Aquitaine résident ailleurs en France

En 2008, 78 % des natifs d'Aquitaine y habitent, ce qui situe la région à la 4^e place en France métropolitaine pour cet indicateur derrière l'Alsace, Rhône-Alpes et PACA. Midi-Pyrénées arrive en 5^e position avec un pourcentage équivalent.

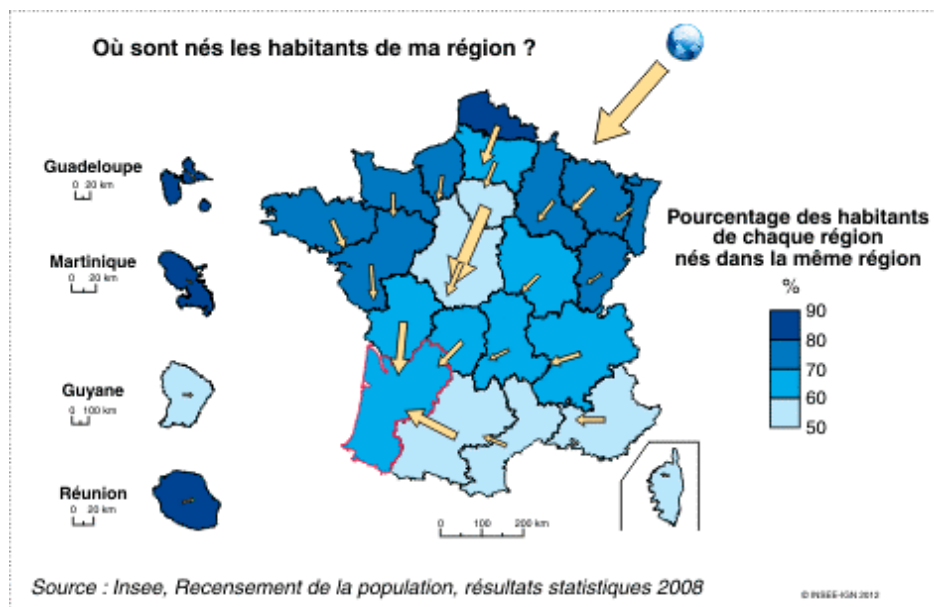
Ils sont 560 000 à être nés en Aquitaine et à habiter dans une autre région française. Leurs destinations privilégiées sont les régions Île-de-France (124 000 personnes) et Midi-Pyrénées (121 000 personnes). Ensuite vient la région Poitou-Charentes qui accueille deux fois moins de personnes (56 000 personnes). Les Aquitains partis vivre à l'étranger ne sont pas comptabilisés car non recensés.

L'ordre de ce trio de régions est le même pour l'ensemble de la population, pour les actifs et pour les retraités nés dans la région et habitant dans une autre région. Pour la population recensée comme étudiante, Midi-Pyrénées est de loin la première destination de ceux faisant leurs études ailleurs avec 8 400 jeunes devant l'Île-de-France (5 700 personnes).



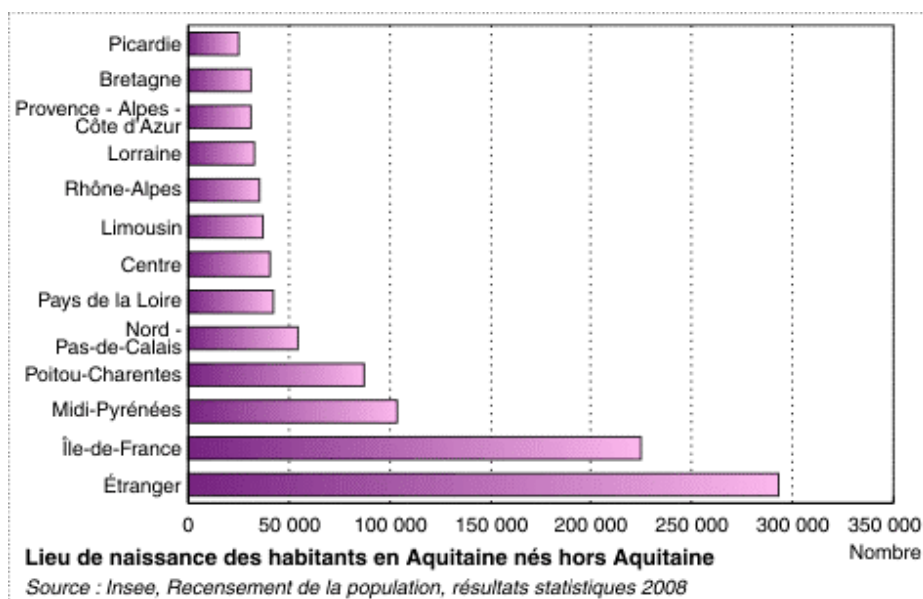
38 % des Aquitains n'en sont pas natifs

1,2 million d'Aquitains sont nés hors de la région. Un quart d'entre eux ont vu le jour hors de France. L'Île-de-France constitue un vivier important pour alimenter la région (19 %). Ensuite s'installent en Aquitaine, en voisins, les natifs de deux régions limitrophes Midi-Pyrénées (9 %) et Poitou-Charentes (7 %).



L'ordre de ces quatre territoires est le même pour l'ensemble de la population, pour les actifs et pour les retraités vivant en Aquitaine sans y être nés. Pour la population étudiante plus jeune, les plus nombreux non natifs de l'Aquitaine sont nés en Île-de-France (8 900 personnes) ou à l'étranger (8 400 personnes). Midi-Pyrénées et Poitou-Charentes sont les régions de naissance de 4 000 étudiants aquitains chacune.

Sur 4 Aquitains qui ne sont pas nés en Aquitaine, 1 est originaire de l'étranger



Un rythme de hausse de 1 % par an en Aquitaine contre 0,7 % au niveau national

La population régionale s'accroît au rythme de 1 % par an depuis 1999, alors qu'au niveau France le rythme moyen de hausse s'établit à 0,7 %.

Les Landes et la Gironde en progression très rapide

	Population au 1 ^{er} janvier		Évolution annuelle moyenne		Évolution annuelle moyenne 1999-2010 (%) due au	
	1999	2010 (p)	1990-1999	1999-2010	solde naturel	solde migratoire
Dordogne	388 407	413 812	0,1	0,6	- 0,3	0,9
Gironde	1 286 072	1 447 817	0,7	1,1	0,3	0,8
Landes	327 240	383 973	0,6	1,5	0,0	1,5
Lot-et-Garonne.....	305 482	331 741	0,0	0,7	- 0,1	0,8
Pyrénées-Atlantiques...	599 547	654 517	0,4	0,8	0,0	0,8
Aquitaine	2 906 748	3 231 860	0,4	1,0	0,1	0,9

(p) provisoire

Source: Insee, RP 1990 et 1999, Estimations de population, État civil

Dans tous les départements de la région, la population progresse depuis 1999, et nettement plus rapidement que durant la période précédente 1990-1999. Les Landes sont l'un des départements les plus attractifs de la France avec une progression moyenne de 1,5 %.

Pour en savoir plus

Résultats statistiques 2008 du Recensement de la population

www.insee.fr

Région de naissance, région de domicile - Cartes interactives

www.insee.fr - Thème territoire - Régions, départements et villes de France
(Données détaillées - Comparaisons régionales)

(Version imprimable de : http://www.insee.fr/fr/themes/document.asp?reg_id=4&ref_id=18224)