

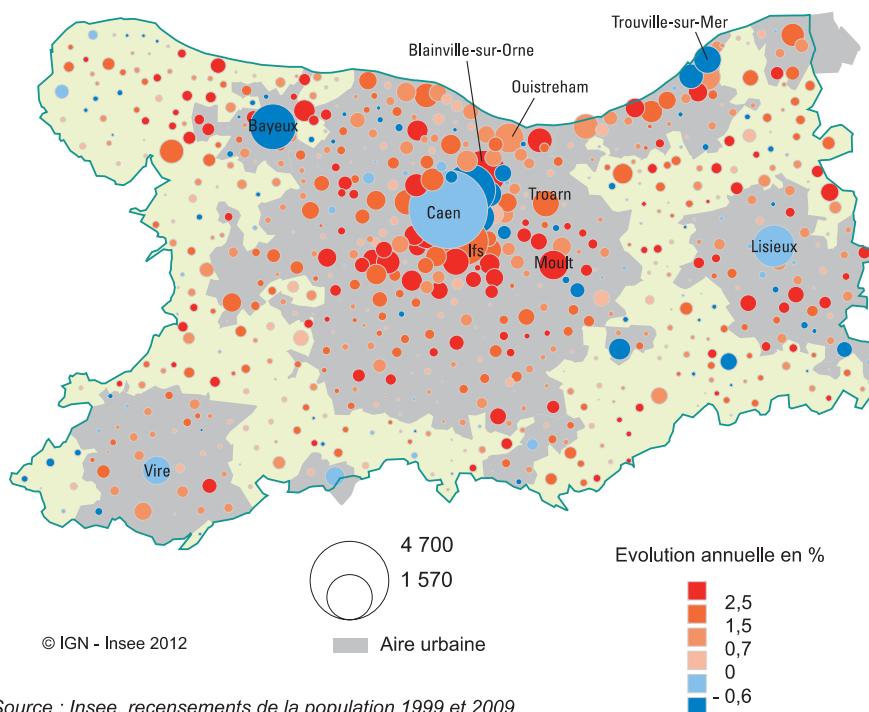
CALVADOS : LE PÉRIURBAIN, MOTEUR DÉMOGRAPHIQUE

Le Calvados connaît la dynamique démographique la plus forte de la région. Le rythme de progression varie selon les communes. Marqué dans les petites unités, il s'amoindrit quand augmente leur taille. Hormis Iffs, les communes de plus de 10 000 habitants perdent de la population. L'espace périurbain en revanche renforce son rôle moteur dans la croissance démographique.

Au 1^{er} janvier 2009, le Calvados compte 680 900 habitants, soit 32 500 de plus qu'en 1999. Sur cette période comme lors de la décennie précédente, le taux de croissance annuel moyen s'élève à 0,5 %. Grâce surtout à un solde naturel positif, le département témoigne de la dynamique démographique la plus forte de la région. La Manche voit en effet sa population augmenter au taux plus modéré de 0,3 % l'an alors que celle-ci stagne dans l'Orne.

Cependant, toutes les communes du département ne progressent pas au même rythme. Près d'une commune sur cinq perd de la population. Sur la dernière décennie, si l'essor démographique est marqué dans les petites communes, il s'amoindrit quand augmente leur taille.

Évolution de la population des communes du Calvados entre 1999 et 2009



La population du Calvados selon le zonage en aires urbaines

	Nombre de communes	Population 2009	Évolution annuelle moyenne (%)	
			1990-1999	1999-2009
Grandes aires urbaines	401	533 205	+ 0,6	+ 0,4
Pôles urbains	63	294 028	+ 0,4	- 0,2
Couronnes des pôles urbains	338	239 177	+ 0,9	+ 1,3
Communes multipolarisées des aires urbaines	166	68 987	+ 0,6	+ 1,0
Autres aires	27	40 167	0,0	+ 0,1
Pôles	15	36 161	0,0	0,0
Couronnes des pôles urbains	12	4 006	+ 0,6	+ 1,1
Autres communes multipolarisées	67	20 066	+ 0,1	+ 0,8
Communes isolées hors influence des pôles	45	18 483	- 0,1	+ 0,3
Total	706	680 908	+ 0,5	+ 0,5

Source : Insee, recensements de la population 1990,1999, 2009

De 1,2 % l'an dans les communes de moins de 500 habitants, il passe à 0,1 % pour celles qui comptent de 5 000 à 10 000 résidents. La population des villes de 10 000 habitants ou plus se rétracte, elle, de 0,4 % par an. Seule Ifs, en banlieue caennaise, affiche une vitalité démographique affirmée. Entre 1999 et 2009, la commune a gagné en moyenne 170 habitants chaque année (+ 1,7 % l'an), franchissant ainsi le seuil des 10 000 résidents.

Dans le prolongement des tendances passées, les communes périurbaines demeurent les plus dynamiques. L'espace périurbain dans son ensemble enregistre même un regain de croissance, le taux annuel passant de 0,8 % sur la période 1990-1999 à 1,2 % sur la décennie suivante. Ce taux atteint 1,3 % pour les communes des couronnes des grands pôles urbains qui réunissent aujourd'hui 35 % des Calvadosiens. Blainville-sur-Orne ou encore Louvigny illustrent cet essor démographique en périphérie des grandes villes. Les pôles eux-mêmes en revanche perdent tous des habitants, à l'exception de Dives-sur-Mer - Trouville. Les autres aires, petites et moyennes, connaissent une évolution semblable : baisse ou maintien de la population des pôles, notamment des villes-centre, et regain démographique en couronne périphérique. Seule Honfleur se démarque par un accroissement de population au cœur de l'aire et en périphérie.

Edith NAVELLOU
Insee

Les dix plus grandes communes du Calvados

	Population 2009	Évolution annuelle moyenne (%)	
		1990-1999	1999-2009
Caen	109 312	+ 0,1	- 0,4
Hérouville-Saint-Clair	21 893	- 0,3	- 0,9
Lisieux	21 826	- 0,3	- 0,6
Bayeux	13 348	+ 0,2	- 1,1
Vire	12 183	- 0,1	- 0,5
Ifs	10 922	+ 3,1	+ 1,7
Mondeville	9 600	+ 1,1	- 0,8
Ouistreham	9 352	+ 2,9	+ 0,7
Falaise	8 333	+ 0,4	- 0,1
Honfleur	8 163	- 0,1	0,0

Source : Insee, recensements de la population 1990, 1999, 2009

Évolution de la population bas-normande 1990-2009

	Population 2009	Évolution annuelle moyenne (%)	
		1990-1999	1999-2009
Calvados	680 908	+ 0,5	+ 0,5
Manche	497 762	0,0	+ 0,3
Orne	292 210	0,0	0,0
Basse-Normandie	1 470 880	+ 0,2	+ 0,3

Source : Insee, recensements de la population 1990, 1999, 2009

Répartition des communes du Calvados selon leur taille

	Nombre de communes	Population 2009	Évolution annuelle moyenne 1999-2009 (%)
Moins de 500 habitants	459	111 456	+ 1,2
De 500 à 999 habitants	117	81 836	+ 1,3
De 1 000 à 1 999 habitants	75	109 398	+ 1,1
De 2 000 à 3 499 habitants	25	63 100	+ 0,9
De 3 500 à 4 999 habitants	16	67 042	+ 0,2
De 5 000 à 9 999 habitants	8	58 592	+ 0,1
10 000 habitants ou plus	6	189 484	- 0,4
Total	706	680 908	+ 0,5

Source : Insee, recensements de la population 1990, 1999, 2009

DIRECTION REGIONALE DE L'INSEE DE BASSE-NORMANDIE

5 rue Claude Bloch - BP 95137 14024 CAEN CEDEX Tél. : 02.31.45.73.39

Directrice de la publication : Maryse CHODORGE

Rédacteur en Chef : Didier BERTHELOT

Attaché de presse : Philippe LEMARCHAND 02.31.15.11.14

© Insee 2012