

La fréquentation des hôtels continue de progresser en juillet et août 2011

Danielle Jabot
Service statistique

En juillet et en août 2011, l'activité hôtelière en Ile-de-France continue d'afficher des résultats en hausse. Le taux d'occupation des hôtels franciliens augmente en juillet de 4,1 points par rapport à l'an passé. Il progresse en août de 3,3 points. L'activité hôtelière retrouve, voire dépasse, les niveaux records enregistrés en 2007.

Le nombre d'arrivées augmente en juillet (+6,8 %) et en août (+3,6 %). Le nombre de nuitées évolue de façon similaire : +5,6 % et +4 % par rapport aux mêmes mois de l'année précédente. L'activité hôtelière progresse en juillet et août grâce à une fréquentation plus importante des clientèles française et étrangère (respectivement +5,6 % et +4,4 %).

En juillet et en août, le nombre des nuitées de la clientèle européenne augmente de 1,3 %. Cette hausse est principalement due à la clientèle néerlandaise (+17,3 %) et suisse (+15,6 %). La fréquentation de la clientèle chinoise et russe continue d'augmenter de façon significative.

En Ile-de-France, durant ces deux mois, les hôteliers ont comptabilisé 12,6 millions de nuitées dont 53,9 % dans la capitale. Les nuitées dans les hôtels franciliens 3 et 4 étoiles ou plus se concentrent à 62,5 % dans la capitale.

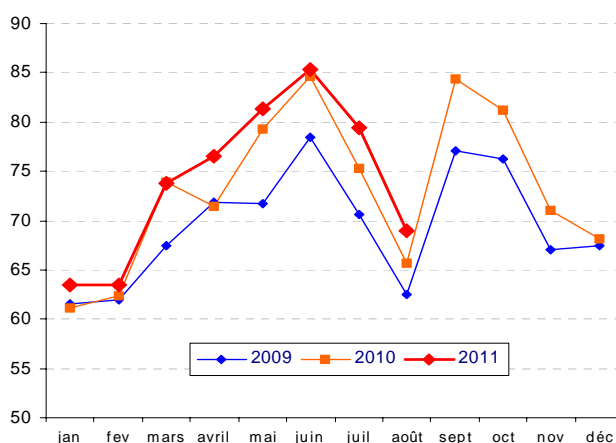
Rédaction achevée le 11 octobre 2011

Les chiffres clés

Juillet 2011	Nombre en milliers	Evolution / juillet 2010 (%)
Arrivées totales	3 009	6,8
- dont clientèle française	1 471	5,5
- dont clientèle étrangère	1 538	8,1
Nuitées totales	6 686	5,6
- dont clientèle française	2 686	6,3
- dont clientèle étrangère	4 001	5,1
Taux d'occupation (%)	79,4	4,1 pts
Août 2011	Nombre en milliers	Evolution / août 2010 (%)
Arrivées totales	2 575	3,6
- dont clientèle française	1 189	1,2
- dont clientèle étrangère	1 386	5,8
Nuitées totales	5 962	4,0
- dont clientèle française	2 281	4,7
- dont clientèle étrangère	3 682	3,6
Taux d'occupation (%)	69,0	3,3 pts

Sources : Insee-DGCIS, Comité régional du tourisme, enquête de fréquentation hôtelière

Taux d'occupation des hôtels franciliens (%)



Sources : Insee-DGCIS, Comité régional du tourisme, enquête de fréquentation hôtelière

Evolution de la fréquentation hôtelière en Ile-de-France

entre juillet - août 2010 et juillet - août 2011 (*)

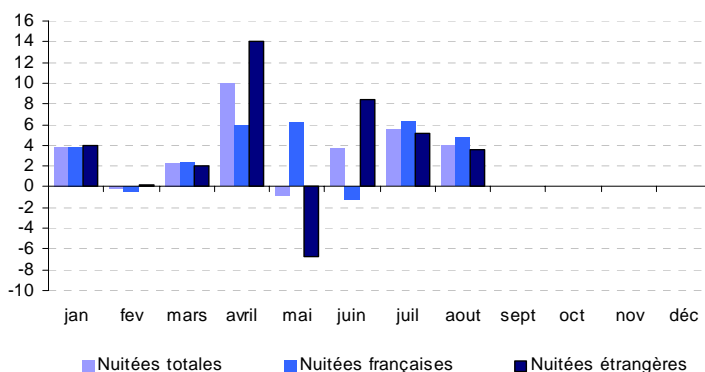
Catégories d'hôtel	Nuitées totales		Nuitées françaises		Nuitées étrangères	
	Juil-août 2011 (en milliers)	Evolution 2011/2010 (en %)	Juil-août 2011 (en milliers)	Evolution 2011/2010 (en %)	Juil-août 2011 (en milliers)	Evolution 2011/2010 (en %)
0 étoile	1 163	-9,0	898	-11,8	265	2,3
1 étoile	502	27,1	328	29,1	174	23,4
2 étoiles	3 229	-9,8	1 558	-13,8	1 671	-5,6
3 étoiles	4 402	8,8	1 372	26,9	3 030	2,2
4 étoiles ou +	3 352	21,2	810	49,2	2 542	14,3
Ensemble	12 649	4,9	4 966	5,6	7 682	4,4

(*) Cumul des 2 mois.

Sources : Insee - DGCIS - Comité régional du tourisme, enquête de fréquentation hôtelière

Evolution annuelle 2011/2010 des nuitées dans les hôtels franciliens

En % par rapport au même mois de l'année précédente



Source : Insee - DGCIS - Comité régional du tourisme, enquête de fréquentation hôtelière

Les nuitées étrangères en Ile-de-France selon le pays de résidence

Evolution 2011/2010

Nuitées étrangères	juil -août * 2011 (en milliers)	Evolution 2011/2010 (en %)	Poids dans la clientèle étrangère 2011
Nombre total	7 682	4,4	100,0
- dont clientèles européennes	4 508	1,3	58,7
Principaux pays de résidence de la clientèle étrangère :			
Royaume-Uni	992	-2,5	12,9
Etats-Unis	891	3,5	11,6
Espagne	810	-4,0	10,5
Italie	555	-9,1	7,2
Allemagne	516	1,0	6,7
Proche et Moyen-Orient	350	-6,9	4,6
Japon	325	-0,6	4,2
Pays-Bas	304	17,3	4,0
Chine	284	30,8	3,7
Belgique	271	4,1	3,5
Russie	192	9,5	2,5
Suisse	148	15,6	1,9

(*) Cumul des 2 mois.

Sources : Insee - DGCIS - Comité régional du tourisme, enquête de fréquentation hôtelière

Le tourisme hôtelière dans la capitale en juillet - août 2011 (*)

Nuitées	Nombre (en milliers)	Evolution 2011/2010 (en %)	Part des nuitées de Paris/IDF (en %)
<i>Catégories</i>			
0 et 1 étoile	409	-3,8	24,6
2 étoiles	1 563	-14,1	48,4
3 et 4 étoiles ou +	4 847	12,7	62,5
Ensemble	6 819	4,2	53,9

Principaux pays ou zone de résidence de la clientèle

	Nombre (en milliers)	Evolution 2011/2010 (en %)	Part des nuitées de Paris/IDF (en %)
- Française	2 518	-0,8	37,8
- Etrangère dont :	4 940	3,9	64,3
Etats-Unis	775	4,4	87,0
Royaume-Uni	487	-7,2	49,1
Italie	378	-8,9	68,1
Espagne	375	-11,7	46,3
Allemagne	317	-0,4	61,4
Proche et Moyen-Orient	276	0,3	78,9
Japon	251	-6,7	77,2
Pays-Bas	137	23,0	45,1
Belgique	125	5,5	46,1
Suisse	111	19,6	75,0
Chine	88	15,6	31,0

(*) Cumul des 2 mois.

Sources : Insee - DGCIS - Comité régional du tourisme,

Définitions :

Arrivées ou séjours : nombre de clients qui séjournent une ou plusieurs nuits consécutives dans un même hôtel

Nuitées : nombre total de nuits passées par les clients dans un hôtel

Taux d'occupation : rapport du nombre de chambres occupées au nombre de chambres effectivement disponibles

DGCIS : Direction générale de la compétitivité, de l'industrie et des services

**INSTITUT NATIONAL
DE LA STATISTIQUE
ET DES ETUDES ECONOMIQUES**
Direction régionale d'Ile-de-France
7, rue Stephenson - Montigny-le-Bretonneux
78188 Saint-Quentin-en-Yvelines cedex

Directrice de publication Sylvie MARCHAND
Rédaction et conception de la maquette : Service statistique de la direction régionale
ISSN 1635-9984 - Code SAGE AFCH01152 - Dépôt légal : deuxième semestre 2011 © INSEE 2011
Pour tout renseignement complémentaire, contacter le 01 30 96 90 51

Insee Ile-de-Fr@nce Infos : la Lettre d'information électronique vous informe tous les mois de l'activité de l'Insee Ile-de-France

www.insee.fr/ile-de-france