

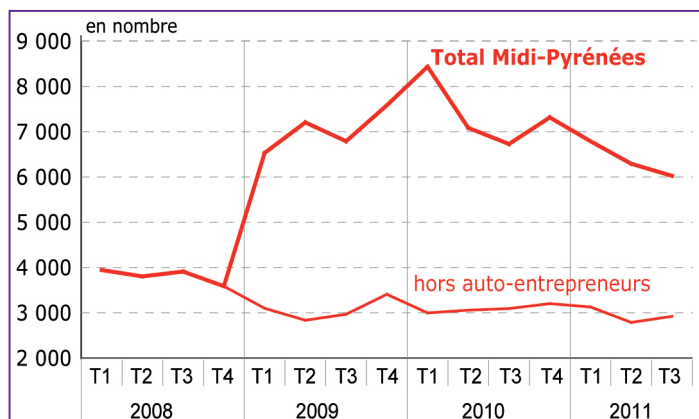


### Les créations d'entreprises reculent encore en Midi-Pyrénées

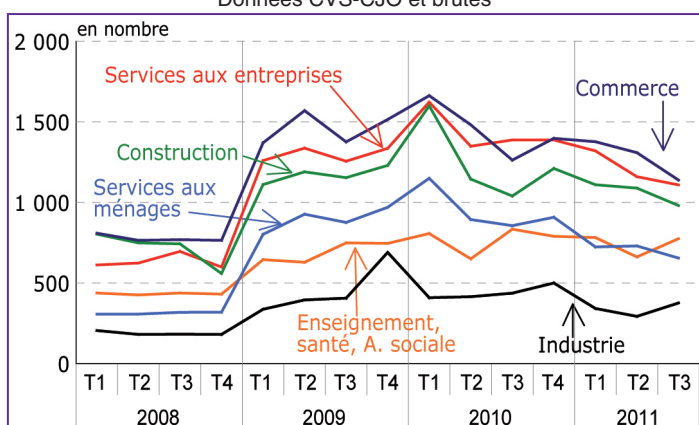
Au 3<sup>e</sup> trimestre 2011, le nombre d'entreprises créées en Midi-Pyrénées baisse de 4 % par rapport au trimestre précédent : c'est la troisième baisse consécutive depuis fin 2010. La hausse de 5 % des créations hors auto-entrepreneurs, en données corrigées des variations saisonnières et des jours ouvrables (CVS-CJO), ne suffit pas à compenser le recul de 11 % des créations d'auto-entreprises. Ces dernières représentent 52 % de l'ensemble des créations du trimestre.

Au niveau national, les créations d'entreprises reculent aussi (- 4 %), pour le troisième trimestre consécutif. La baisse des créations d'auto-entreprises (- 10 %) y est comparable à celle de Midi-Pyrénées. En revanche, la hausse des créations hors auto-entrepreneurs y est plus faible (+ 3 %) que dans la région.

Créations d'entreprises en Midi-Pyrénées  
Données CVS-CJO et brutes\*



Créations d'entreprises par secteur d'activité en Midi-Pyrénées  
Données CVS-CJO et brutes\*



**\*Avertissement :** le modèle de désaisonnalisation de la série des créations d'entreprise est perturbé par le choc que constitue la prise en compte de l'évolution du nombre d'auto-entrepreneurs depuis janvier 2009, dont on ignore le profil saisonnier. Depuis le 3<sup>e</sup> trimestre 2009, seule la composante « hors auto-entrepreneurs » est désaisonnalisée (cvs). On lui ajoute le nombre brut de créations sous le régime de l'auto-entrepreneur pour obtenir le total des créations.

Créations d'entreprises en Midi-Pyrénées par secteur  
Données CVS-CJO et brutes\*

	1 <sup>er</sup> trimestre 2011		2 <sup>e</sup> trimestre 2011		3 <sup>e</sup> trimestre 2011		Évolution en % (trim. précédent)		
	Créations totales	dont auto-entrepreneurs	Créations totales	dont auto-entrepreneurs	Créations totales	dont auto-entrepreneurs	Créations totales	dont auto-entrepreneurs	hors auto-entrepreneurs
Industrie	342	186	293	151	<b>376</b>	172	28	14	44
<i>dont industrie manufacturière</i>	258	160	246	143	273	149	11	4	20
Construction	1 110	620	1 089	590	<b>981</b>	512	- 10	- 13	- 6
Commerce, transports, hébergement et restauration	1 791	831	1 782	948	<b>1 457</b>	676	- 18	- 29	- 6
<i>dont commerce</i>	1 377	709	1 309	772	<b>1 139</b>	569	- 13	- 26	6
<i>transports</i>	63	8	74	12	<b>52</b>	12	- 30	0	- 35
<i>hébergement et restauration</i>	351	114	399	164	<b>266</b>	95	- 33	- 42	- 27
Information et communication	270	186	201	137	<b>273</b>	198	36	45	17
Activités financières	128	13	137	16	<b>162</b>	15	18	- 6	21
Activités immobilières	322	25	237	17	<b>237</b>	17	0	0	0
Services aux entreprises	1 320	836	1 160	738	<b>1 109</b>	638	- 4	- 14	12
Enseignement, santé, action sociale	782	402	662	321	<b>775</b>	396	17	23	11
Services aux ménages	724	563	730	587	<b>655</b>	481	- 10	- 18	22
<b>Midi-Pyrénées</b>	<b>6 789</b>	<b>3 662</b>	<b>6 291</b>	<b>3 505</b>	<b>6 025</b>	<b>3 105</b>	<b>- 4</b>	<b>- 11</b>	<b>5</b>

**Méthodologie :** sur *insee.fr*, rubrique *Publications et services/ Collections nationales/Insee conjoncture/Informations rapides/ Indicateurs de conjoncture/Résultats et démographie des entreprises : créations d'entreprises* (la note méthodologique simplifiée à télécharger).  
[http://www.insee.fr/fr/indicateurs/ind41/method\\_idconj\\_41.pdf](http://www.insee.fr/fr/indicateurs/ind41/method_idconj_41.pdf)

### Une situation contrastée selon les secteurs

Au 3<sup>e</sup> trimestre 2011, les créations d'entreprises reculent de façon significative dans la construction, le commerce, les transports, l'hébergement-restauration et les services aux ménages. Dans le commerce et les services aux ménages, ces baisses sont exclusivement dues au recul des créations d'auto-entreprises. Dans l'hébergement-restauration et la construction, les créations hors auto-entrepreneurs fléchissent également. Dans les transports, seules les créations hors auto-entrepreneurs diminuent.

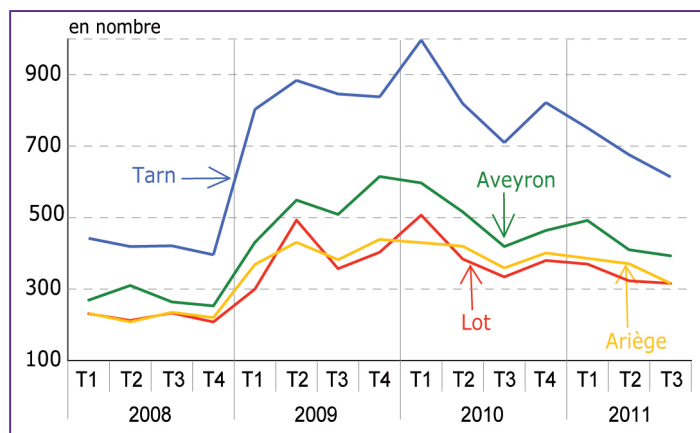
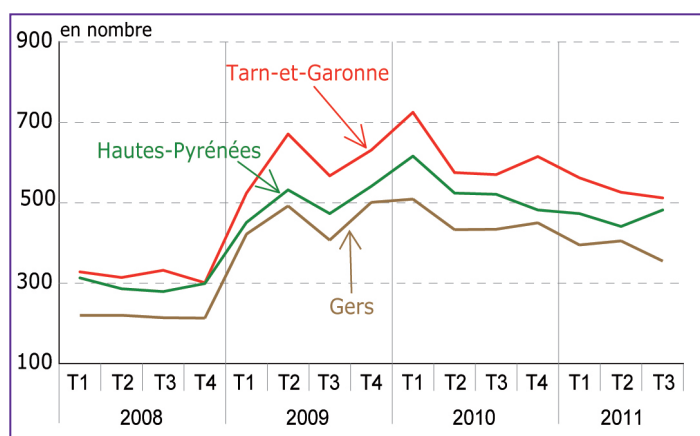
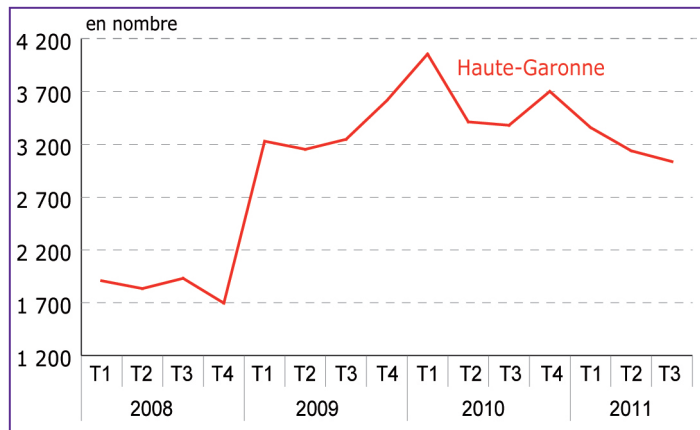
Dans le même temps, les créations augmentent significativement dans les secteurs de l'industrie, de l'information-communication et de l'enseignement, de la santé et de l'action sociale. Ces hausses sont principalement dues aux créations hors auto-entrepreneurs dans l'industrie et aux créations d'auto-entreprises dans l'information-communication et dans l'enseignement, santé, action sociale.

### Seules les Hautes-Pyrénées tirent leur épingle du jeu

Le nombre d'entreprises créées au 3<sup>e</sup> trimestre 2011 diminue dans tous les départements de Midi-Pyrénées, sauf dans les Hautes-Pyrénées grâce aux créations hors auto-entrepreneurs. Dans les autres départements, les baisses les plus significatives sont celles de l'Ariège (- 15 %), du Gers (- 12 %) et du Tarn (- 9 %).

### Nombre de créations d'entreprises par département

Données CVS-CJO et brutes\*



### Créations d'entreprises en Midi-Pyrénées par département

Données CVS-CJO et brutes\*

	1 <sup>er</sup> trimestre 2011		2 <sup>e</sup> trimestre 2011		3 <sup>e</sup> trimestre 2011		Évolution en % (trim. précédent)		
	Créations totales	dont auto-entrepreneurs	Créations totales	dont auto-entrepreneurs	Créations totales	dont auto-entrepreneurs	Créations totales	dont auto-entrepreneurs	hors auto-entrepreneurs
Ariège	386	219	371	233	<b>316</b>	180	- 15	- 23	- 1
Aveyron	492	271	410	231	<b>393</b>	197	- 4	- 15	9
Haute-Garonne	3 360	1 814	3 139	1 706	<b>3 037</b>	1 614	- 3	- 5	- 1
Gers	395	220	405	251	<b>355</b>	196	- 12	- 22	3
Lot	370	164	323	164	<b>316</b>	141	- 2	- 14	10
Hautes-Pyrénées	473	208	441	218	<b>482</b>	193	9	- 11	30
Tarn	751	412	676	382	<b>614</b>	318	- 9	- 17	1
Tarn-et-Garonne	562	354	526	320	<b>512</b>	266	- 3	- 17	19
<b>Midi-Pyrénées</b>	<b>6 789</b>	<b>3 662</b>	<b>6 291</b>	<b>3 505</b>	<b>6 025</b>	<b>3 105</b>	<b>- 4</b>	<b>- 11</b>	<b>5</b>

Source : Insee - Répertoire des entreprises et des établissements (Sirene).