

Hôtellerie de plein-air

Saison estivale 2007 en Midi-Pyrénées

Une saison mitigée

Marquée pour la seconde année consécutive par une météo décevante, la fréquentation des campings de Midi-Pyrénées n'a pas progressé au cours de la saison estivale 2007. Les emplacements locatifs continuent d'attirer une clientèle de plus en plus nombreuse à rechercher le confort et à se protéger des aléas climatiques.

De mai à septembre 2007, 775 200 touristes ont séjourné dans les 558 campings classés de Midi-Pyrénées, y séjournant 4,2 millions de nuits. Bien que n'ayant pas de littoral, la région se maintient ainsi au 8^e rang en France pour l'hôtellerie de plein-air. La fréquentation montre un léger fléchissement (-1,5 %) par rapport à la saison 2006. La baisse de plus de 3 % des nuitées étrangères s'est ajoutée à celle des nuitées françaises (-0,6 %), qui représentent plus des deux tiers des nuitées dans les campings.

Avec une météo peu favorable à l'hôtellerie de plein-air, le nombre de nuitées en Midi-Pyrénées baisse de 3,8 % en juillet et de 0,7 % en août, ces deux mois regroupant les quatre cinquièmes des nuitées de la saison. Les mois de juillet et d'août, pluvieux pour le premier et frais pour le second, ont enregistré une baisse (-7 % en juillet et -0,3 % en août) des arrivées de touristes français, dont les réservations, plus tardives, fluctuent avec la météo. Cette baisse n'est pas compensée par les hausses du nombre d'arrivées d'étrangers (plus de 6 % en juillet et 7 % en août), leurs séjours ayant été plus courts.

En Midi-Pyrénées, le taux d'occupation (29 %) est resté stable par rapport à 2006. Il augmente de deux points dans le Lot (29 %) et l'Ariège (31 %), s'accroît légèrement (moins d'un demi point) dans le Tarn et en Tarn-et-Garonne (24 %), alors que l'Aveyron et le Gers (30 %) faiblissent. Les Hautes-Pyrénées (28 %) perdent 1 point et la Haute-Garonne 3 points (29 %).

L'Aveyron est toujours le département le plus fréquenté de Midi-Pyrénées, avec 25 % des nuitées régionales, devant le Lot (20 %) et les Hautes-Pyrénées (19 %).

Le taux d'occupation moyen (29 %) cache une forte disparité entre les emplacements nus (26 %) et locatifs (48 %). Les gérants des campings se sont adaptés à la demande : alors que l'offre globale en emplacements (37 600) baisse légèrement, la part du locatif continue de croître (+3 %). En 2007 le locatif constitue plus de 14 % du parc de Midi-Pyrénées, alors qu'il n'était que de 10 % en 2005. C'est dans les catégories 3 et 4 étoiles qu'ils sont le plus nombreux (81 %

des emplacements sont locatifs). La fréquentation étrangère (un tiers des nuitées) baisse dans tous les départements de la région, sauf dans le Lot (+10 %). L'Ariège perd jusqu'à 16 % de ses nuitées étrangères et les Hautes-Pyrénées 3 %. Si les touristes étrangers sont en effet arrivés plus nombreux (+5 %), ils ont séjourné moins longtemps.

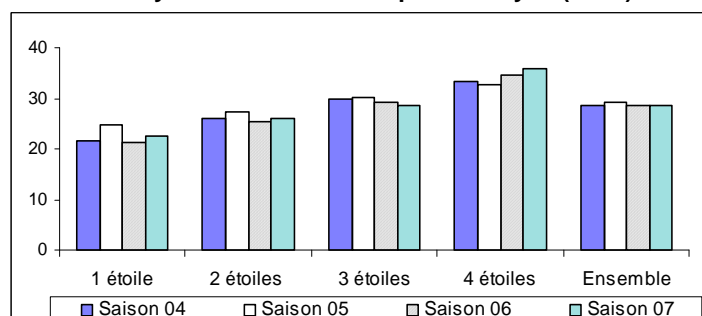
Alors qu'en France 41 % des nuitées étrangères en hôtellerie de plein-air sont néerlandaises, ce chiffre atteint 66 % en Midi-Pyrénées et 78 % dans le Lot. En Midi-Pyrénées un tiers des touristes viennent des Pays-Bas et les Britanniques (13 %) constituent la seconde nationalité étrangère à fréquenter les campings de la région.

La durée moyenne de séjour des campeurs s'établit à 5,5 jours, en légère baisse (-0,1 jour). Elle est supérieure sur les emplacements locatifs (7,7 jours) à ce qu'elle est sur les terrains nus (4,9 jours).

Les séjours des campeurs étrangers ont raccourci de façon importante : 5,8 jours en 2006 et 5,3 jours en 2007. Si les Français et les étrangers passent en moyenne 5 jours sur un terrain nu, la différence est notable pour les emplacements locatifs où les étrangers séjournent 8,2 jours contre 7,6 jours pour les Français.

En France, les campings ont enregistré près de 98 millions de nuitées, soit 2,4 % de moins qu'en 2006. Le taux d'occupation moyen de la saison diminue de 0,6 point par rapport à la saison 2006 et s'établit à 32,9 %.

Midi-Pyrénées : taux d'occupation moyen (en %)

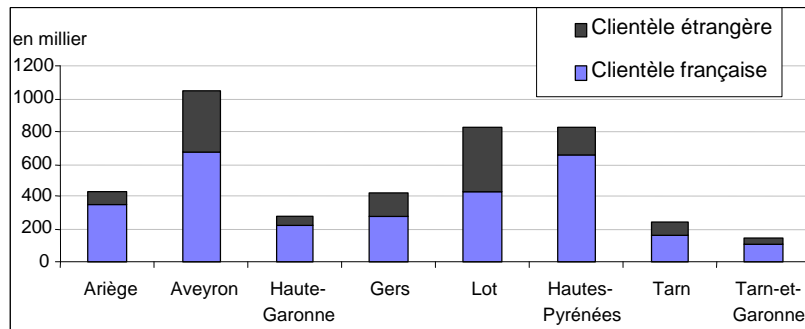


Résultats Midi-Pyrénées

Nombre de nuitées par mois dans l'hôtellerie de plein air

Saison 2007	Clientèle totale	Clientèle française	Clientèle étrangère	Clientèle étrangère (%)
Mai	173 100	109 700	63 400	37
Juin	316 000	180 600	135 400	43
Juillet	1 634 400	1 040 800	593 600	36
Août	1 865 300	1 368 200	497 200	27
Septembre	258 300	178 500	79 800	31
Ensemble	4 247 200	2 877 800	1 369 400	32

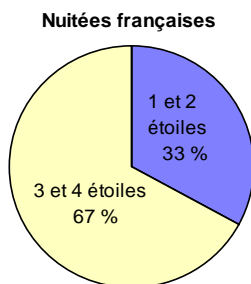
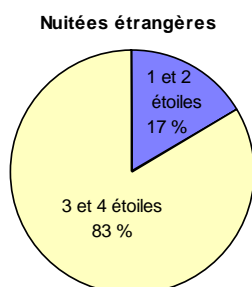
Nombre de nuitées dans l'hôtellerie de plein air



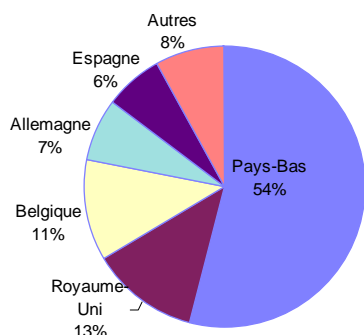
Nombre de nuitées par catégorie de camping et type de clientèle

Saison 2007	Clientèle totale	Clientèle française	Clientèle étrangère	Clientèle étrangère (%)
1 * - Total	141 800	24 200	27 100	19
Nus	123 600	21 800	25 400	21
Locatifs	18 200	2 300	1 600	9
2 * - Total	1 056 200	171 300	201 200	19
Nus	898 900	152 500	188 900	21
Locatifs	157 300	18 800	12 300	8
3 * - Total	2 057 600	239 700	654 400	32
Nus	1 459 400	174 200	558 100	38
Locatifs	598 200	65 500	96 300	16
4 * - Total	991 600	84 000	486 700	49
Nus	600 600	50 300	345 500	58
Locatifs	391 000	33 700	141 300	36
Ensemble	4 247 200	519 200	1 369 400	32
Nus	3 082 500	398 900	1 117 900	36
Locatifs	1 164 700	120 200	251 600	22

Répartition des nuitées françaises et étrangères selon la catégorie



Répartition des nuitées étrangères dans les campings 1 et 2 étoiles, par nationalité

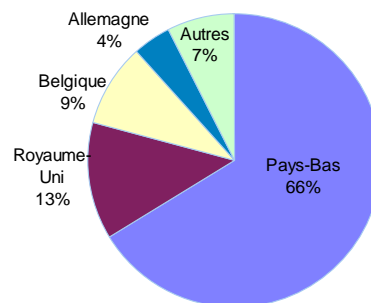


Saison estivale 2007

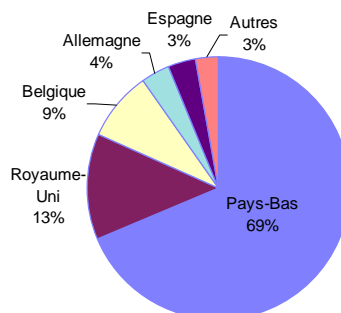
Hôtellerie de plein-air

	2006	2007
Midi-Pyrénées		
Capacité d'accueil		
Nombre d'établissements	571	558
Nombre d'emplacements	38 370	37 574
dont nus	33 135	32 162
locatifs	5 235	5 412
Fréquentation		
Arrivées totales	766 500	775 200
françaises	522 400	519 200
étrangères	244 100	256 000
Nuitées totales	4 312 500	4 247 200
françaises	2 894 100	2 877 800
étrangères	1 418 400	1 369 400
Part de la clientèle étrangère (en % de nuitées dans la clientèle totale)	32,9	32,2
Principales nationalités (en % de nuitées dans la clientèle étrangère)		
Pays-Bas	64,9	66,1
Royaume-Uni	12,3	13,1
Belgique	10,4	9,2
Allemagne	5,7	4,3
Espagne	3,0	3,7
Autres	3,7	3,6
Durée moyenne de séjour		
- clientèle totale	5,6	5,5
- clientèle française	5,5	5,5
- clientèle étrangère	5,8	5,3
Taux d'occupation en %		
Saison	28,5	28,6
- mai	9,8	9,6
- juin	15,8	15,0
- juillet	44,2	44,0
- août	50,1	50,3
- septembre	11,2	13,6

Répartition des nuitées étrangères par nationalité



Répartition des nuitées étrangères dans les campings 3 et 4 étoiles, par nationalité

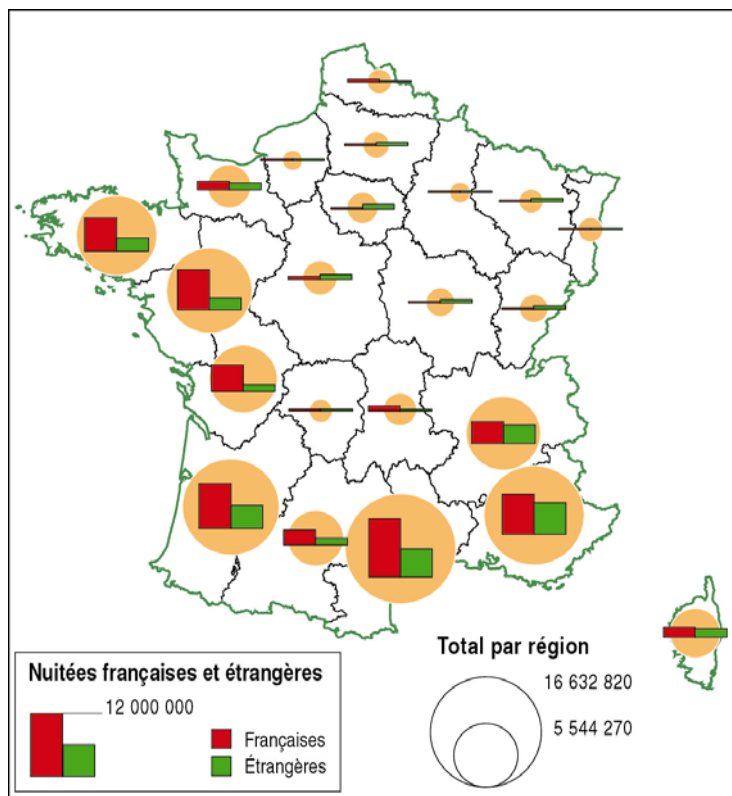


Résultats départementaux - Saison estivale 2007 - Hôtellerie de plein-air

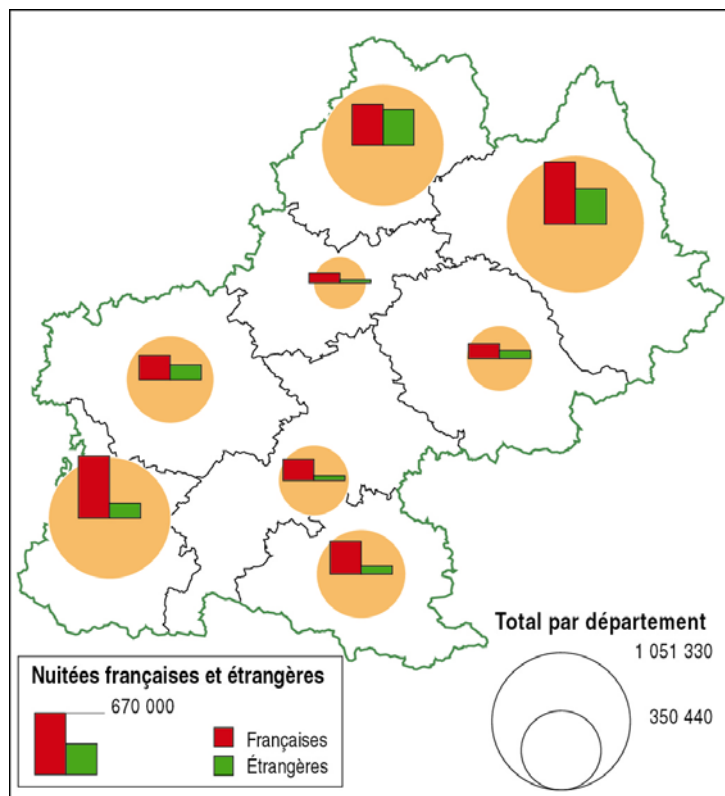
	2006	2007	2006	2007	2006	2007	2006	2007
	ARIEGE		AVEYRON		HAUTE-GARONNE		GERS	
	Capacité d'accueil				Capacité d'accueil			
Nombre d'établissements	60	58	121	121	42	42	39	36
Nombre d'emplacements	3 983	3 767	8 957	8 944	2 537	2 536	3 345	3 333
<i>dont nus</i>	3 536	3 324	7 703	7 686	2 222	2 209	2 607	2 597
<i>locatifs</i>	447	443	1 254	1 258	315	327	738	736
	Arrivées				Arrivées			
Arrivées								
totales	98 500	91 200	183 200	196 600	60 500	55 000	55 000	52 200
françaises	70 600	67 300	120 100	129 000	46 000	41 400	36 800	36 200
étrangères	27 900	23 800	63 100	67 600	14 600	13 500	18 300	16 000
	Nuitées				Nuitées			
Nuitées								
totales	437 500	440 500	1 100 400	1 051 300	284 000	277 500	426 600	425 400
françaises	333 600	353 100	684 200	664 800	226 100	222 200	266 100	272 200
étrangères	103 900	87 400	416 200	386 500	57 900	55 300	160 400	153 100
Part de la clientèle étrangère	23,8	19,8	37,82	36,8	20,4	19,9	37,6	36,0
(en % de nuitées dans la clientèle totale)								
Principales nationalités (en % de nuitées dans la clientèle étrangère)								
Pays-Bas	53,9	49,9	63,8	66,3	57,7	56,2	71,4	71,9
Royaume-Uni	12,3	13,4	10,8	12,5	12,2	14,1	18,3	16,6
Belgique	10,6	13	11,9	10,3	11,0	9,9	5,8	5,8
Allemagne	8,0	6,8	9,2	6,1	7,4	6,7	1,2	1,4
Espagne	7,7	9,8	1,3	1,9	5,3	6,7	1,1	1,9
Autres	7,5	7,1	3,0	2,9	6,4	6,4	2,2	2,4
Durée moyenne de séjour								
- clientèle totale	4,4	4,8	6,0	5,3	4,7	5,0	7,8	8,2
- clientèle française	4,7	5,2	5,7	5,2	4,9	5,4	7,2	7,5
- clientèle étrangère	3,7	3,7	6,6	5,7	4,0	4,1	8,8	9,6
Taux d'occupation en %								
Saison	28,7	30,4	30,2	30,1	32,3	29,2	30,5	30,1
- mai	10,8	10,7	9,9	11,3	16,8	13,1	11,0	11,2
- juin	16,9	17,8	15,7	15,5	22,1	19,9	17,2	14,7
- juillet	41,0	45,3	47,8	46,6	50,2	41,6	44,5	45,2
- août	52,5	54,1	51,9	51,2	51,0	45,7	52,8	51,9
- septembre	16,1	16,8	8,9	12,8	12,0	18,6	15,0	16,8

	2006	2007	2006	2007	2006	2007	2006	2007
	LOT		HAUTES-PYRENEES		TARN		TARN ET GARONNE	
	Capacité d'accueil				Capacité d'accueil			
Nombre d'établissements	106	102	114	111	52	52	37	36
Nombre d'emplacements	6 932	6 848	8 008	7 615	2 722	2 687	1 886	1844
<i>dont nus</i>	5 864	5 630	7 274	6 866	2 269	2 245	1 660	1605
<i>locatifs</i>	1 068	1 218	734	749	453	442	226	239
	Arrivées				Arrivées			
Arrivées								
totales	131 800	150 600	155 100	146 700	48 400	46 700	34 100	36 300
françaises	79 000	78 900	114 700	107 700	32 200	32 300	23 100	26 400
étrangères	52 800	71 800	40 400	39 100	16 200	14 400	10 900	9 900
	Nuitées				Nuitées			
Nuitées								
totales	768 000	829 800	880 500	826 200	253 100	242 700	162 200	153 800
françaises	408 600	433 400	710 900	661 700	161 800	159 200	102 800	111 100
étrangères	359 400	396 400	169 600	164 600	91 300	83 400	59 500	42 700
Part de la clientèle étrangère	46,8	47,8	19,3	19,9	36,1	34,4	36,7	34,4
(en % de nuitées dans la clientèle totale)								
Principales nationalités (en % de nuitées dans la clientèle étrangère)								
Pays-Bas	75,8	78,3	45,2	42,4	65,9	70,2	69,4	58,2
Royaume-Uni	11,0	10,3	15,6	18,6	8,9	9,3	9,3	15,3
Belgique	7,9	6,8	13,2	11,2	14,6	11,7	12,3	11,3
Allemagne	2,4	1,9	7,9	6,1	4,1	3,9	2,9	5,2
Espagne	1,0	1,0	10,2	12,7	3,0	2,4	1,8	2,8
Autres	1,9	1,7	7,9	9,0	3,5	2,5	4,3	7,2
Durée moyenne de séjour								
- clientèle totale	5,8	5,5	5,7	5,6	5,2	5,2	4,8	4,2
- clientèle française	5,2	5,5	6,2	6,1	5,0	4,9	4,4	4,2
- clientèle étrangère	6,8	5,5	4,2	4,2	5,6	5,8	5,4	4,3
Taux d'occupation en %								
Saison	26,7	28,8	28,7	27,6	23,7	24,2	23,5	23,9
- mai	8,9	8,6	8,8	7,4	4,8	7,1	9,4	8,0
- juin	15,5	13,9	15,8	14,8	10,8	10,7	12,4	11,7
- juillet	43,0	46,9	44,5	41,8	38,5	38,7	37,8	35,7
- août	48,7	52,2	52,5	51,7	42,3	41,9	36,8	41,0
- septembre	7,8	10,9	12,5	13,1	10,2	12,1	9,3	12,0

France
Nuitées françaises et étrangères



Midi-Pyrénées
Nuitées françaises et étrangères



Saison estivale
Évolution de la fréquentation depuis 1995
(en millier)

Saisons	Arrivées	Nuitées
1995	769	3 950
1996	739	3 813
1997	790	3 922
1998	778	4 049
1999	814	4 426
2000	757	4 289
2001	781	4 424
2002	763	4 517
2003 *	763	4 589
2004	735	4 300
2005	808	4 395
2006	767	4 313
2007	775	4 247

• cf. avertissement

Avertissement

En 2004, la chaîne de traitement concernant la fréquentation dans l'hôtellerie de plein-air a été modifiée. En particulier, les emplacements nus, dépourvus d'hébergement, ont été différenciés des emplacements locatifs c'est-à-dire dotés d'un hébergement (bungalow, mobile-home, etc.). Les données de 2003 ont été recalculées. La rupture de série est indiquée par un trait dans le tableau ci-contre.

Source

Les résultats sont issus de l'enquête de fréquentation dans l'hôtellerie de plein-air, réalisée mensuellement et de façon exhaustive sur tous les campings classés, de mai à septembre. L'Insee réalise cette enquête en collaboration avec la Délégation régionale du tourisme, le Comité régional du tourisme et les Comités départementaux du tourisme.

Définitions

Séjours (ou arrivées) : nombre de clients différents qui séjournent une ou plusieurs nuits consécutives dans un même camping.

Nuitées : nombre total de nuits passées par les clients dans un camping. Ainsi, un couple séjournant trois nuits consécutives dans un camping correspondra à six nuitées, de même que six personnes ne séjournant qu'une nuit.

Taux d'occupation : ratio du nombre d'emplacements occupés sur le nombre d'emplacements offerts. Dans le cas de l'enquête de fréquentation dans l'hôtellerie de plein-air, l'offre en emplacements correspond au maximum des deux variables suivantes : l'offre réglementaire en emplacements de passage et l'offre effective au cours du mois d'enquête.