

UNE FORTE PARTICIPATION AUX ÉLECTIONS PRÉSIDENTIELLES DE 2007 ET AUX « MUNICIPALES » DE 2008

Lors des élections présidentielles et législatives de 2007, 55,6% des électeurs francs-comtois se sont rendus aux urnes à chaque tour de scrutin. En Franche-Comté, la participation aux élections présidentielles est un peu plus élevée qu'au niveau national. L'électorat s'est plus mobilisé au deuxième tour qu'au premier pour les présidentielles et moins pour les législatives.

Le taux de participation systématique (vote à chaque tour) augmente de 6,9 points entre 2002 et 2007. Les électeurs de Franche-Comté sont parmi les plus motivés de France pour les « municipales » de 2008.

En 2007, les scrutins présidentiels et législatifs ont mobilisé, à chaque tour, 55,6% des électeurs francs-comtois. Cette proportion place la Franche-Comté au 4^e rang des régions françaises. La Franche-Comté présente aussi le plus faible

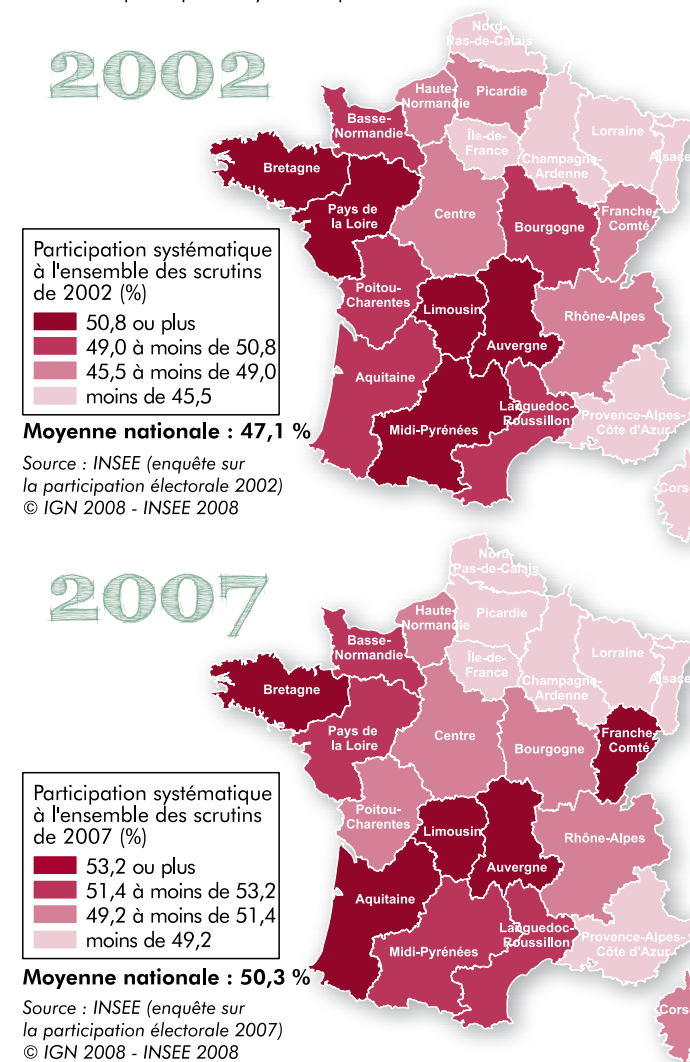
taux d'abstention systématique ⁽¹⁾ de France puisque seulement 7,0% des inscrits se sont totalement abstenus. La participation électorale est en hausse par rapport aux élections de 2002 (+6,9 points). Elle augmente deux fois plus qu'au niveau national, soit la plus forte progression derrière la Corse et la Lorraine.

Aux élections présidentielles du printemps 2007, la mobilisation des Francs-Comtois a été massive. Avec 85,7% de votants parmi les inscrits au premier tour, elle est supérieure de 0,4 point à la moyenne nationale. Au second tour, la participation est encore plus forte : 86,5%, soit 1,2 point de plus que dans l'ensemble de la France. En

1) L'abstention systématique désigne le comportement d'un électeur qui n'a participé à aucun des quatre tours de scrutins organisés (ou trois tours pour les circonscriptions où le député est élu dès le premier tour).

Un surcroît de participation en Franche-Comté

Le taux de participation systématique aux élections de 2002 et 2007

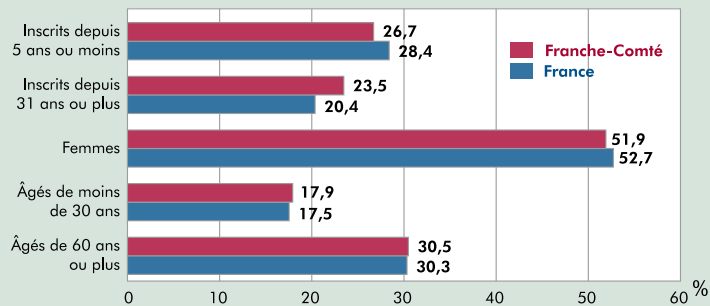


Le corps électoral franc-comtois

En 2007, 804 800 Francs-Comtois sont inscrits sur les listes électorales, soit 33 500 personnes de plus qu'en 2002. Plus du quart des électeurs est inscrit depuis cinq ans ou moins. Le corps électoral franc-comtois a des caractéristiques proches du profil national. Il compte 52% de femmes, 18% de votants de moins de 30 ans et 30% âgés de 60 ans ou plus.

Un corps électoral un peu moins féminisé en Franche-Comté qu'en France

Répartition du corps électoral par ancienneté d'inscription sur les listes, sexe et catégorie d'âge



Source : INSEE (fichier national des électeurs)

revanche, à l'image de la France, les enjeux législatifs n'ont pas attiré autant d'électeurs, puisque seulement 62,0% en moyenne se sont déplacés aux urnes au mois de juin. Cette proportion est cependant légèrement supérieure à la moyenne nationale.

Une participation en hausse pour tous les électeurs, quel que soit leur profil

L'âge et la catégorie socio-professionnelle influent sur le comportement électoral. En 2007, les électeurs de 60 ans ou plus sont les plus as-

Plus mobilisés pour élire le Président de la République que les députés

Taux de participation à chaque tour de scrutin Unité : %

	Élections présidentielles 2007		Élections législatives 2007	
	1 ^{er} tour	2 ^e tour	1 ^{er} tour	2 ^e tour
Franche-Comté	85,7	86,5	62,3	61,5
France métropolitaine	85,3	85,3	61,0	60,3

Source : ministère de l'Intérieur

sidus, puisque 69,4% d'entre eux ont voté à chaque tour de scrutins (présidentiel et législatif). À l'opposé, parmi les votants de moins de 30 ans, à peine 38,2% ont eu la même pratique. L'abstentionnisme systématique est aussi plus affirmé chez les plus jeunes : 10,9% contre 7,6% chez les personnes âgées de 60 ans ou plus. Il est toutefois moins élevé que lors des élections présidentielles et législatives de 2002 pour les deux catégories (19,8% pour les moins de 30 ans et 10,6% pour les plus âgés). La participation électorale des jeunes reste moins constante et plus fragile. La mobilité géographique et résidentielle plus fréquente parmi les étudiants et les jeunes actifs explique en partie

le « moratoire électoral des années de jeunesse » (2). Le surcroît de mobilisation, observé en 2007, touche aussi l'ensemble des catégories socio-professionnelles. La participation des agriculteurs progresse ainsi de 22,2 points par rapport à 2002. Cette catégorie est la plus mobilisée (89,2%). Elle est suivie des cadres et des professions libérales (78,9%) puis des « artisans, commerçants et chefs d'entreprises » (69,3%). Dans toutes ces catégories, l'abstention systématique est faible (autour de 1,0%). A contrario, parmi les employés, les ouvriers et les chômeurs ou inactifs, elle

2) In A. MUXEL, *L'Expérience politique des jeunes*, Les Presses de Sciences Po, 2001.

Sources

Depuis l'élection présidentielle de 1988, l'INSEE réalise des enquêtes sur la participation électorale, avec l'appui du ministère de l'Intérieur et l'autorisation de la Commission nationale informatique et liberté (CNIL). En suivant le comportement des inscrits sur les listes électorales entre deux tours d'un même scrutin et entre différents scrutins successifs, elles permettent d'observer l'intermittence du vote, en distinguant des votants systématiques, des abstentionnistes systématiques et des électeurs plus ou moins intermittents. D'abord nationales, ces opérations sont désormais réalisées sur des échantillons de taille suffisante pour permettre des analyses régionales.

L'enquête participation 2007-2008 porte sur les élections présidentielle et législative de 2007 et sur les élections municipales de 2008. Pour cela, un échantillon d'environ 40 000 personnes inscrites en France métropolitaine a été tiré dans le fichier national des électeurs géré par l'INSEE. Ce fichier permet d'éviter les inscriptions multiples : quand une personne s'inscrit dans une commune, par exemple à la suite d'un déménagement, l'INSEE en est informé par un avis envoyé par cette commune. À son tour, il informe l'ancienne commune d'inscription pour qu'elle procède à sa radiation. Ce fichier ne sert pas à établir les listes électorales. Il peut donc exister de légers écarts entre le nombre d'inscrits dans la liste électorale de la commune et le nombre d'inscrits au fichier de l'INSEE pour cette commune.

La participation aux élections est ensuite relevée par les agents de l'INSEE en consultant les listes d'émargement dans les dix jours qui suivent le scrutin, comme tout électeur peut le faire, en préfecture pour les scrutins nationaux ou en sous-préfecture pour les autres scrutins. En 2007, la participation de plus de 39 400 personnes a pu ainsi être suivie. Parmi elles, 6,1% n'ont pas été retrouvées sur les listes des élections municipales de 2008, soit en raison de décès, soit à la suite d'un déménagement. Au total, ce sont donc 37 000 personnes qui ont pu être suivies sur les trois élections de 2007-2008.

Le fichier national des électeurs comporte peu d'informations sociodémographiques, essentiellement l'âge et le sexe. D'autres informations (diplôme, situation familiale, etc...) sont obtenues par un rapprochement avec l'échantillon démographique permanent, qui rassemble les bulletins d'état civil et les bulletins de recensement d'un centième de la population ; elles proviennent alors du recensement de 1999.

est assez fréquente (7,0% en moyenne).

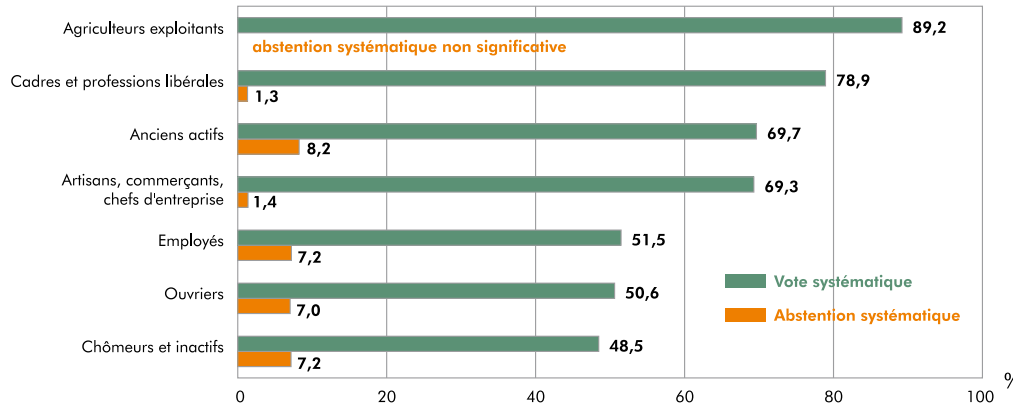
Le sexe est une variable électorale moins discriminante même si, en 2007, les femmes ont, en proportion, davantage voté que les hommes (57,1% contre 53,9% à chaque tour de scrutin). Les femmes se sont aussi plus mobilisées qu'en 2002 (50,2%).

« Municipales » de 2008 : les Francs-Comtois restent très concernés

Élections de proximité, les « municipales » mobilisent traditionnellement les électeurs. En mars 2008, 72,3% des inscrits francs-comtois se sont rendus aux urnes à chaque tour ⁽³⁾. La participation systématique franc-comtoise est supérieure de 8,7 points à la moyenne nationale. Elle place la Franche-Comté au 4^e rang des régions françaises. En revanche, près d'un quart des électeurs

Présidentielles et législatives de 2007 : les agriculteurs sont les plus mobilisés

Le comportement des électeurs francs-comtois selon leur catégorie socioprofessionnelle



Source : INSEE (enquête participation électorale de 2007)

francs-comtois n'a voté à aucun tour de scrutin. Ce taux d'abstention systématique est toutefois moindre qu'en moyenne nationale (31,0%). L'électorat franc-comtois apparaît donc comme l'un des plus mobilisés de France pour élire les maires. ■

Julie FLOCH

3) Dans nombre de communes, le scrutin n'a connu qu'un seul tour. La participation systématique indique les électeurs ayant voté à chaque tour, quel qu'en soit le nombre.

Pour en savoir plus :

S. JUGNOT, La participation électorale en 2007 : la mémoire de 2008, INSEE, INSEE première, décembre 2007, n°1169.

F. CLANCHÉ, La participation électorale au printemps 2002, INSEE, INSEE première, janvier 2003, n°877.

INSEE Franche-Comté,
8 rue Garnier - BP 1997
25020 BESANÇON CEDEX
Tél : 03 81 41 61 61
Fax : 03 81 41 61 99

Directeur de la publication :
Didier Blaizeau
Rédacteur en chef :
Yannick Salamon
Mise en page :
Maurice Bogue, Yves Naulin

© INSEE 2009
dépôt légal : janvier 2009

Une participation électorale qui croît avec l'âge

Répartition de la participation électorale selon l'âge et la catégorie socioprofessionnelle

	Vote systématique en %		Écart en points	Abstention systématique en %		Écart en points
	2002	2007	2007-2002	2002	2007	2007-2002
France	47,1	50,4	+3,3	13,1	9,5	-3,6
Franche-Comté	48,7	55,6	+6,9	12,3	7,0	-5,3
dont						
Moins de 30 ans	26,5	38,2	+11,7	19,8	10,9	-8,9
30 à 59 ans	51,5	53,4	+1,9	10,7	5,3	-5,4
60 ans ou plus	58,1	69,4	+11,3	10,6	7,6	-3,0
dont						
Agriculteurs exploitants	67,0	89,2	+22,3	1,5	ns	ns
Artisans, commerçants, chefs d'entreprise	56,4	69,3	+12,9	6,0	1,4	-4,7
Cadres et professions libérales	68,5	78,9	+10,4	4,3	1,3	-3,0
Professions intermédiaires	52,6	57,2	+4,6	5,9	6,2	+0,2
Employés	48,2	51,5	+3,3	13,3	7,2	-6,1
Ouvriers	39,0	50,6	+11,6	19,2	7,0	-12,2
Anciens actifs	60,4	69,7	+9,2	10,0	8,2	-1,8
Chômeurs et inactifs	39,5	48,5	+8,9	11,4	7,2	-4,2

ns : non significatif

Source : INSEE (enquêtes participation électorale 2002 et 2007)