

Une baisse sensible du nombre de sortants sans qualification

L'arrivée d'une génération un peu plus nombreuse commence à avoir des effets sur les effectifs scolarisés : légère hausse dans les écoles élémentaires et atténuation de la baisse dans les collèges.

Malgré des résultats au baccalauréat exceptionnels pour la session 2007, l'écart avec la moyenne nationale se maintient.

En revanche, la diminution sensible du nombre de sortants sans qualification permet à l'académie d'Amiens de se rapprocher du taux de sortie national.

À la rentrée 2007, le premier degré accueille 208 200 élèves, soit presque autant que l'année précédente (-0,1 %), cette quasi stabilité étant le résultat d'un mouvement compensatoire entre une baisse de 1,8 % enregistrée dans le préélémentaire et une hausse de 0,9 % dans l'élémentaire (France, respectivement -1,1 % et +0,7 %). Une évolution identique est attendue à la rentrée 2008.

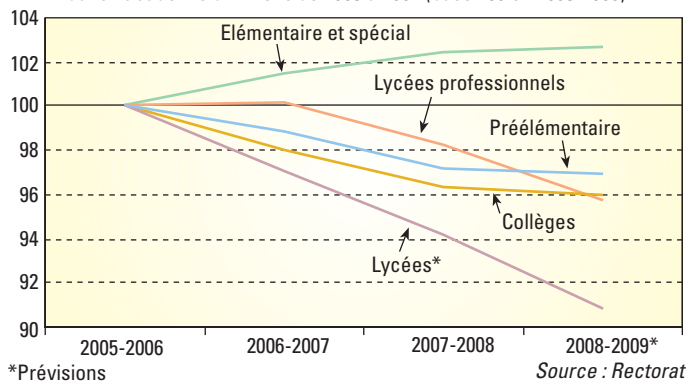
Toujours moins d'élèves dans le second degré

Dans le second degré, les effectifs continuent à baisser : -2,1 % par rapport à 2006 (France : -0,9 %). En France métropolitaine, presque toutes les académies voient leurs effectifs diminuer. C'est dans les académies du Nord (Amiens, Lille et Reims) que les baisses sont les plus marquées. Seules trois académies du Sud (Bordeaux, Montpellier et Toulouse) ont une évolution légèrement positive.

Dans l'académie d'Amiens, ce sont les lycées qui sont proportionnellement les plus concernés (-3 %) même si les collèges et les lycées professionnels perdent aussi près de 2 % de leurs effectifs.

La tendance prévue pour 2008 est toujours à la baisse puisque les effectifs des lycées et lycées professionnels devraient continuer à diminuer alors qu'en collège, ils devraient commencer à se stabiliser du fait de l'arrivée de la génération 1995 plus nombreuse.

Seuls les effectifs de l'élémentaire ne diminuent pas
Évolution des effectifs d'élèves des 1^{er} et 2nd degrés dans l'académie d'Amiens de 2005 à 2007 (base 100 en 2005-2006)



Une baisse des effectifs dans le secondaire supérieure à celle de la France

Effectifs d'élèves dans les établissements publics et privés de l'académie d'Amiens

	2005-2006	2006-2007	2007-2008	Évolution sur 1 an (%)	
				Picardie	France
Préélémentaire	81 319	80 433	79 014	-1,8	-1,1
Élémentaire et spécial	126 139	127 984	129 189	0,9	0,7
Collèges	100 317	98 381	96 654	-1,8	-0,6
Lycées*	44 952	43 624	42 324	-3,0	-1,4
Lycées professionnels	26 488	26 521	26 026	-1,9	-0,9
CFA**	10 197	10 937	11 182	2,2	4,7

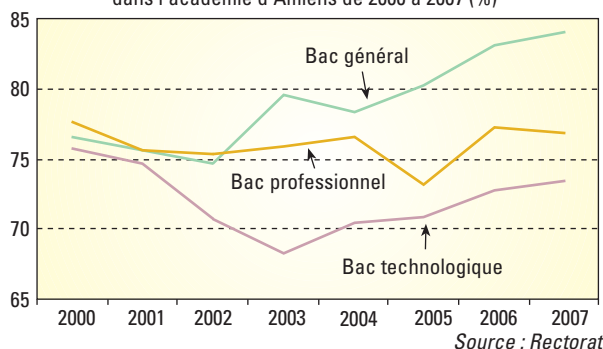
*Hors classes post-baccalauréat (STS et CPGE) **chiffres provisoires

Source : Rectorat



Forte progression du taux de réussite au bac général

Évolution du taux de réussite aux baccalauréats dans l'académie d'Amiens de 2000 à 2007 (%)



Poursuite de l'augmentation du nombre d'apprentis

Les effectifs dans les Centres de Formation d'apprentis (non compris les CFA agricoles et les effectifs des formations de préapprentissage et les contrats de qualification) continuent de progresser, même si l'augmentation est moins marquée que l'année précédente. Ce sont toujours les formations de niveau CAP-BEP qui rassemblent le plus d'élèves (58,5 %), même si les formations de niveau post-baccalauréat attirent de plus en plus de candidats (20 %).

Bonne année pour le baccalauréat

La session 2007 du baccalauréat a enregistré les meilleurs résultats encore jamais atteints aussi bien dans l'académie d'Amiens (79,4 %) qu'au niveau national (83,6 %).

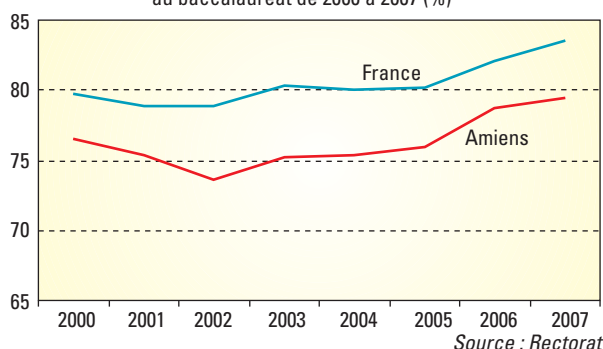
L'écart entre le niveau national et le niveau académique varie sensiblement d'une série à l'autre, de 1,3 point pour le baccalauréat professionnel, à 3,7 points pour le baccalauréat général et 6,1 points pour le baccalauréat technologique.

Dans l'académie, plus de 10 points séparent le taux de réussite du baccalauréat général de celui du baccalauréat technologique.

Les taux de réussite des autres examens de l'enseignement professionnel sont très différents d'un diplôme à l'autre puisqu'en CAP il est de 82,0 % (taux encore jamais atteint, 3,6 points de mieux que l'année passée et 2 points de plus qu'en moyenne nationale) alors qu'en BEP il n'est que de 73,3 % (stabilité par rapport à 2006).

L'écart avec la France se maintient

Comparaison Amiens/France du taux de réussite au baccalauréat de 2000 à 2007 (%)



Les poursuites d'études des bacheliers picards

Près de 2 bacheliers picards sur 3 poursuivent des études supérieures

64,1 % des bacheliers picards 2006 poursuivent des études l'année suivante dans l'une des quatre grandes filières de l'enseignement supérieur.

La moitié d'entre eux va à l'université, un peu plus d'un quart prépare un BTS, 14 % choisissent l'IUT et 9 % s'inscrivent dans une classe préparatoire aux grandes écoles.

Parmi ceux qui poursuivent, 7 sur 10 restent dans l'académie. Cette proportion est toutefois très variable d'une filière à l'autre : 50 % pour ceux qui vont en CPGE, 65,2 % pour ceux qui vont à l'université, 69 % pour ceux qui vont à l'IUT et 87,3 % pour ceux qui vont dans une section de techniciens supérieurs.

Les "entrées" dans l'académie (c'est-à-dire des bacheliers arrivant d'une autre académie) ne compensent pas les "sorties". Ainsi, parmi les nouveaux bacheliers inscrits en 1^{re} année d'une des grandes filières de l'enseignement supérieur de l'académie d'Amiens, seulement un sur huit a obtenu son baccalauréat dans une autre académie. Cette proportion diffère d'une filière à l'autre (8,2 % en STS, 12,2 % à l'université, 16,4 % à l'IUT et 23,1 % en CPGE) et d'une "spécialité" à l'autre (de 4,4 % en droit à l'université à 27 % en CPGE scientifique).

Des taux de poursuites variables en fonction de la série de bac obtenu

Ce sont les bacheliers généraux qui poursuivent le plus fréquemment (84,5 %) des études dans l'une des 4 grandes filières de l'enseignement supérieur avec cependant des différences en fonction du baccalauréat d'origine puisque le taux varie de 78,3 % pour les bacheliers de la série ES à 88,4 % pour ceux de la série L (86,8 % pour les bacheliers S). Quelle que soit la série des bacheliers généraux, c'est l'université qui attire le plus grand nombre (de 50,3 % à 67,4 % en fonction de la série), puis vient l'IUT pour les bacheliers ES (12,4 %) et S (14,5 %), ces derniers étant également attirés par les CPGE (15,3 %).

Si 60 % des bacheliers technologiques s'inscrivent dans l'une des quatre grandes filières de l'enseignement supérieur l'année suivante, ils sont 68 % dans la série STT et 75,7 % dans la série STI, ce sont vers les sections de techniciens supérieurs que se dirigent de préférence ces bacheliers.

Enfin, 20 % de bacheliers professionnels poursuivent dont 16,5 % en STS.

Tout comme pour le baccalauréat, l'année 2007 a aussi été exceptionnelle pour le BTS avec 71,1 % de réussite (taux lui aussi encore jamais atteint, 3,8 points au-dessus de la moyenne nationale).

Il faut noter que quel que soit le diplôme, les filles obtiennent de meilleurs résultats que les garçons : écart de +4,9 points au CAP, de +11,3 points au BEP, de +2,8 points au baccalauréat et de +0,6 point au BTS.

Maintien des effectifs dans l'enseignement supérieur

Globalement, les effectifs de l'enseignement supérieur sont stables ces dernières années, malgré des évolutions différentes d'une filière à l'autre. La hausse des effectifs des IUT compense en partie la baisse de ceux inscrits à l'université. Par ailleurs, la diminution des effectifs en sections de techniciens supérieurs et à l'IUFM (le nombre d'inscrits à l'Institut de Formation des Maîtres étant tributaire du nombre de postes ouverts au concours) est compensée par l'augmentation du nombre d'étudiants inscrits dans d'autres formations supérieures (écoles d'ingénieurs, de commerce, de notariat...).

Au total, 35 000 étudiants se répartissent dans les différentes filières qui leur sont proposées en Picardie, plus de sept étudiants sur dix suivant une formation universitaire (université, IUT et IUFM).

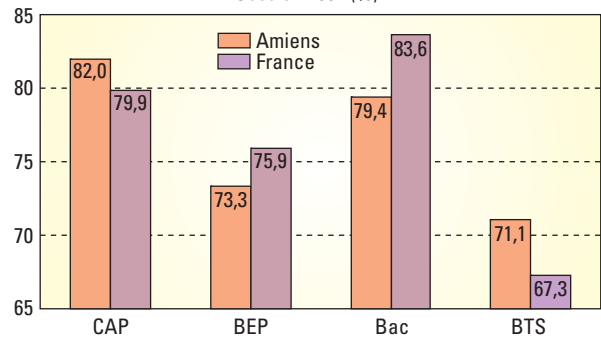
Des sorties sans qualification en diminution

Est considéré comme sortant sans qualification tout jeune ayant quitté pour la première fois et pour une période d'au moins un an le niveau collège ou une 1^{re} année d'enseignement professionnel sans poursuivre d'études. En 2006 (dernier chiffre disponible), 2 050 jeunes Picards sont dans cette situation, faisant passer pour la première fois la fréquence des sorties sans qualification de l'académie en-dessous de 8 % et réduisant ainsi l'écart avec la moyenne nationale (de 4,1 points en 2005 à 2,9 points en 2006).

Forte baisse des personnels non enseignants

Au 31 janvier 2007, 33 307 personnes sont rémunérées, au titre du secteur public, par le ministère de l'Éducation nationale et de l'enseignement supérieur, ce qui représente une baisse de plus de 2 300 personnes par rapport à l'année précédente. L'évolution à la baisse amorcée en 2004 s'est accélérée du fait de la forte diminution des personnels non enseignants (-21,9 %) suite

Un taux de réussite au CAP de 2 points supérieur à celui de la France
Comparaison Amiens/France des taux de réussite aux examens
Session 2007 (%)



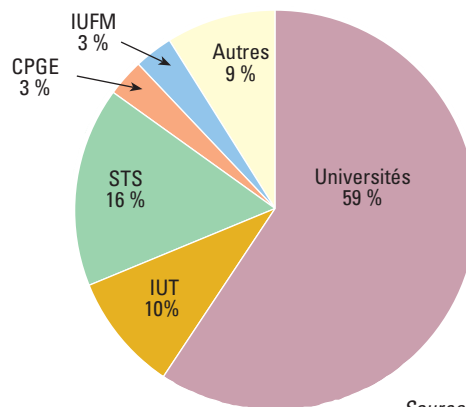
Forte progression des effectifs dans les formations supérieures autres qu'universitaires, IUT ou IUFM

Effectifs des formations post-baccalauréat dans l'académie d'Amiens

	2005-2006	2006-2007	2007-2008	Évolution sur 1 an (%)
Universités	23 860	24 140	24 044	-0,4
dont IUT	3 062	3 182	3 367	5,8
STS	6 067	5 886	5 705	-3,1
CPGE	1 064	1 065	1 057	-0,8
IUFM	1 323	1 224	1 102	-10,0
Autres	2 685	2 592	3 071	18,5
Total	34 999	34 907	34 979	0,2

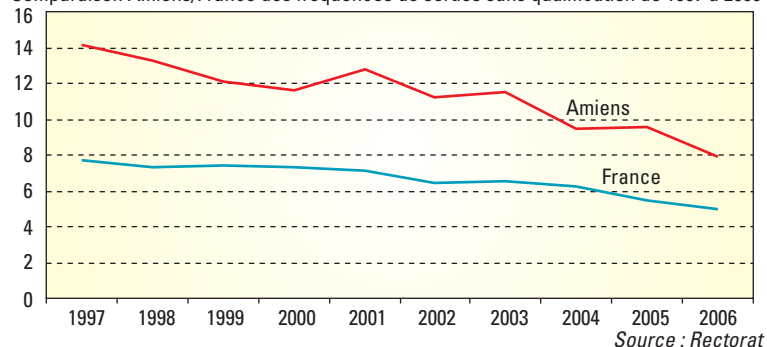
Source : Rectorat

Six étudiants sur dix sont inscrits dans une université
Répartition des étudiants par grandes filières dans l'académie d'Amiens en 2007-2008



Le taux de sortie sans qualification des jeunes de l'académie d'Amiens se rapproche de celui de la France

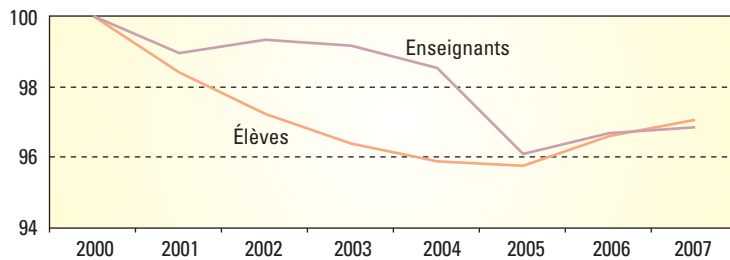
Comparaison Amiens/France des fréquences de sorties sans qualification de 1997 à 2006





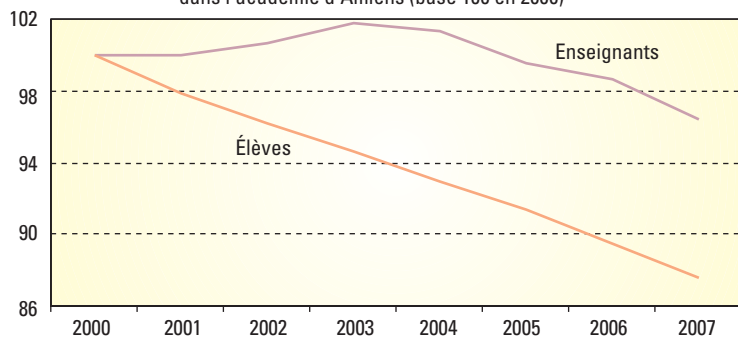
L'évolution du nombre d'enseignants du 1^{er} degré est identique à celle des élèves depuis 2005

Évolution du nombre d'élèves et d'enseignants du 1^{er} degré public de 2000 à 2007 dans l'académie d'Amiens (base 100 en 2000)



Une diminution du nombre d'enseignants du 2nd degré à partir de 2003

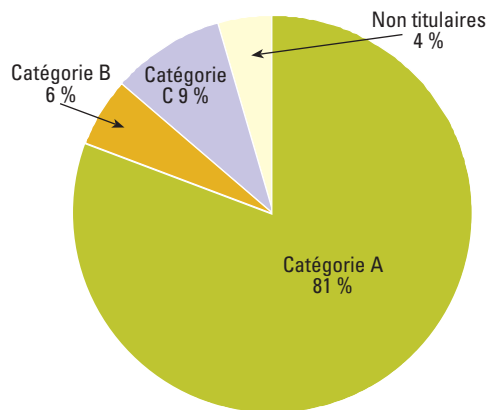
Évolution du nombre d'élèves et d'enseignants du 2nd degré de 2000 à 2007 dans l'académie d'Amiens (base 100 en 2000)



Source : Rectorat

Huit personnels sur 10 sont des cadres A

Répartition des personnels par catégorie



Source : Rectorat

au passage de la gestion aux collectivités territoriales d'une grande partie des personnels techniques, ouvriers et de service.

Côté enseignants, la tendance est aussi à la baisse, la stabilité des effectifs d'enseignants du 1^{er} degré (+0,2 %) ne compensant pas la diminution du nombre d'enseignants du second degré (-2,3 %) et de l'enseignement supérieur y compris les enseignants stagiaires de l'IUFM (-6,6 %).

Les évolutions observées depuis 3 ans ont modifié sensiblement la répartition des personnels par catégorie, la catégorie A (dans laquelle se retrouvent tous les personnels enseignants) progressant de près de 9 points aux dépens des autres catégories.

Marie-Hélène RAKOWSKI
Rectorat

Pour en savoir plus

Retrouvez toutes ces informations sur les sites :

FRANCE
Ministère de l'Éducation nationale
Ministère de l'Enseignement supérieur et de la recherche
<http://www.education.gouv.fr>

RÉGION
Rectorat de l'académie d'Amiens
<http://www.ac-amiens.fr>