

---

## Résumé

En 2007, la croissance de l'activité des établissements liés au secteur aéronautique et spatial s'est poursuivie dans le Grand Sud-Ouest, à un rythme toutefois moindre qu'en 2006. Les sous-traitants industriels et les sous-traitants d'études ont enregistré les meilleures performances tandis que l'activité liée a ralenti pour les fournisseurs et les prestataires de services, en particulier en Midi-Pyrénées. L'activité liée au secteur spatial a été plus dynamique que celle engendrée par les commandes aéronautiques.

La dépendance des établissements du Grand Sud-Ouest vis-à-vis du secteur aéronautique et spatial a encore augmenté.

Interrogés au printemps 2008, les chefs d'entreprises liées font état d'une accélération des commandes passées par les donneurs d'ordres.

---

## Sommaire

### Dans le Grand Sud-Ouest

- **L'activité liée au spatial plus dynamique que celle liée à l'aéronautique**
- **Des établissements toujours plus liés aux commandes des constructeurs**
- **Une croissance de l'emploi plus forte dans les services**
- **Des perspectives plus favorables au printemps 2008**

### En Aquitaine

- **Des commandes en hausse, notamment parmi les activités informatiques**
- **L'industrie et les activités informatiques porteuses d'emploi**
- **Des soldes d'opinion contrastés**

### En Midi-Pyrénées

- **L'activité liée des prestataires de services a fléchi**
  - **Des établissements toujours plus dépendants**
  - **Accélération de l'emploi salarié dans les établissements liés en 2007**
  - **Des perspectives d'activité plus favorables en 2008**
- 

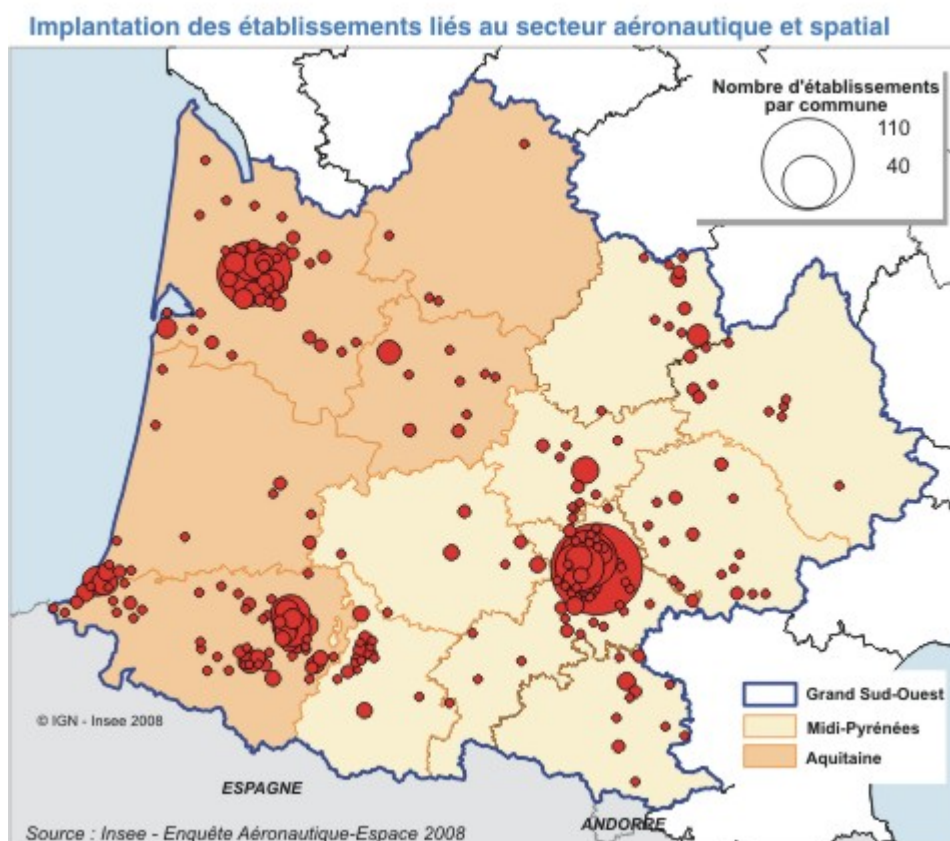
## Publication

**En 2007, la croissance de l'activité des établissements liés au secteur aéronautique et spatial s'est poursuivie dans le Grand Sud-Ouest, à un rythme toutefois moindre qu'en 2006. Les sous-traitants industriels et les sous-traitants d'études ont enregistré les meilleures performances tandis que l'activité liée a ralenti pour les fournisseurs et les prestataires de services, en particulier en Midi-Pyrénées. L'activité liée au secteur spatial a été plus dynamique que celle engendrée par les commandes aéronautiques.**

**La dépendance des établissements du Grand Sud-Ouest vis-à-vis du secteur aéronautique et spatial a encore augmenté.**

**Interrogés au printemps 2008, les chefs d'entreprises liées font état d'une accélération des commandes passées par les donneurs d'ordres.**

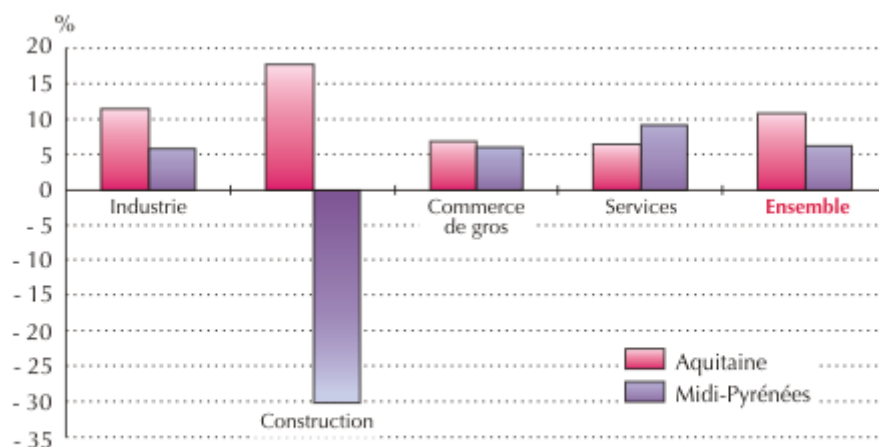
## Dans le Grand Sud-Ouest



En 2007, le chiffre d'affaires lié au secteur aéronautique et spatial a progressé de 7 % dans le Grand Sud-Ouest, à un rythme inférieur à celui observé en 2006 (+ 15 %). Il a augmenté de 9 % pour les sous-traitants industriels et les sous-traitants d'études et de 5 % pour les fournisseurs. Il a quasiment stagné pour les prestataires de services en raison d'un fléchissement de l'activité en Midi-Pyrénées, en particulier dans le secteur de la construction.

Dans l'industrie, la hausse du chiffre d'affaires lié aux commandes aéronautiques et spatiales a été la plus forte dans le secteur des équipements électriques et électroniques, dans la mécanique générale (+ 10 %) et la métallurgie (+ 8 %). L'activité liée a fléchi dans l'industrie des équipements mécaniques et les autres industries de biens intermédiaires. Dans les services, l'activité a été particulièrement dynamique pour les sociétés d'ingénierie et de recherche (+ 14 %). Le chiffre d'affaires lié des fournisseurs du commerce de gros a progressé de 6 % en 2007.

### Taux d'évolution 2007/2006 du chiffre d'affaires\* lié au secteur aéronautique et spatial selon l'activité dans le Grand Sud-Ouest



Source : Insee - Enquête Aéronautique-Espace 2008 (résultats provisoires au 25 juin 2008)

\* en % du chiffre d'affaires hors taxes

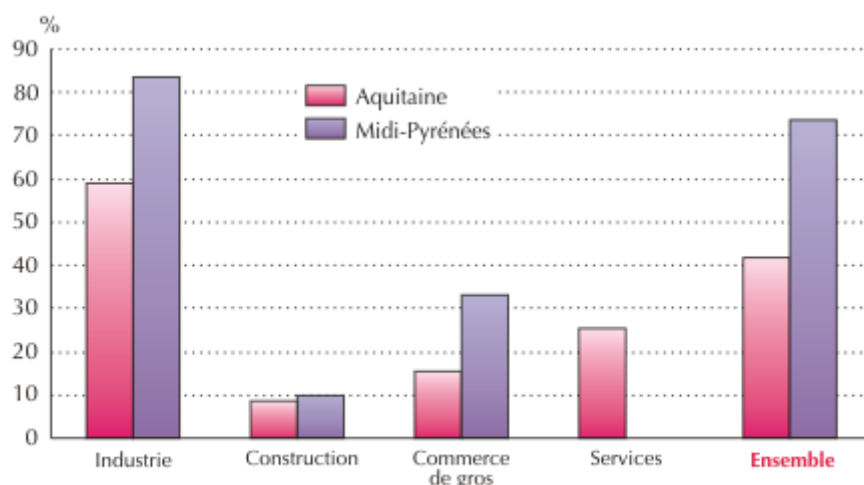
## L'activité liée au spatial plus dynamique que celle liée à l'aéronautique

En 2007, l'activité liée au secteur spatial a été plus dynamique que celle découlant de l'aéronautique. Elle a augmenté de 13 % après + 11 % en 2006. Le marché lié au secteur spatial reste toutefois restreint : il ne représente que 6 % du volume d'activité global lié à l'aéronautique et au spatial. Cette part est plus importante parmi les prestataires de services, pour lesquels le spatial constitue 17 % des commandes aéronautiques et spatiales.

## Des établissements toujours plus liés aux commandes des constructeurs

En 2007, la dépendance des établissements du Grand Sud-Ouest s'est accrue : la part de leur chiffre d'affaires total liée au secteur aéronautique et spatial s'élève à 65 % contre 59 % en 2006. Les établissements implantés en Midi-Pyrénées sont davantage liés au secteur que ceux d'Aquitaine : 74 % de leur chiffre d'affaires provient des commandes des donneurs d'ordres contre 42 % pour les établissements aquitains. Le département de la Haute-Garonne regroupe 62 % des montants induits par le secteur aéronautique et spatial. Les Pyrénées-Atlantiques en rassemblent 10 %.

### Poids\* du secteur aéronautique et spatial en 2007 selon l'activité des établissements liés dans le Grand Sud-Ouest



Source : Insee - Enquête Aéronautique-Espace 2008 (résultats provisoires au 25 juin 2008)

\* en % du chiffre d'affaires hors taxes total

## Une croissance de l'emploi plus forte dans les services

Fin 2007, l'emploi salarié a augmenté de 5 % par rapport à fin 2006 au sein des établissements du Grand Sud-Ouest - Aquitaine et Midi-Pyrénées - liés au secteur aéronautique et spatial. Cette croissance a été un peu plus forte que celle constatée en 2006 (+ 4 %).

Les commandes des donneurs d'ordres ont mobilisé plus de personnel que l'année précédente au sein des établissements. Au cours de l'année 2007, 62 % des salariés ont été affectés sur des travaux qu'elles ont engendrés.

### Catégorie des établissements liés au secteur aéronautique et spatial dans le Grand Sud-Ouest

unité : %

	Évolution 07/06 effectif salarié	Chiffre d'affaires total		Part du CA lié au secteur AS dans le CA total 2007	Chiffre d'affaires lié au secteur AS		Évolution 07/06 du CA hors AS
		Part	Évolution 07/06		Part	Évolution 07/06	
Fournisseurs	6	30	6	61	28	5	9
Prestataires de services	5	18	5	34	10	1	8
Sous-traitants	6	52	8	77	62	9	5
<b>Ensemble</b>	<b>5</b>	<b>100</b>	<b>7</b>	<b>65</b>	<b>100</b>	<b>7</b>	<b>7</b>

Source : Insee - Enquête Aéronautique-Espace 2008 (résultats provisoires au 25 juin 2008)

CA = chiffre d'affaires hors taxes

AS = aéronautique et spatial

La région Midi-Pyrénées a regroupé 71 % des emplois créés au sein des établissements liés du Grand Sud-Ouest. La hausse de l'emploi y a dépassé les 5 % aussi bien parmi les sous-traitants que chez les fournisseurs et les prestataires de services. En Aquitaine, les effectifs des établissements liés ont augmenté de 5 %. La croissance a été plus forte chez les fournisseurs (+ 7 %) et plus modérée pour les prestataires de services (+ 3 %).

Au sein des établissements liés du Grand Sud-Ouest, les activités de services ont été les plus dynamiques sur le marché de l'emploi, les effectifs y ont augmenté de 7 % en un an. La croissance de l'emploi a également été forte dans le commerce de gros. Les résultats ont été meilleurs en Midi-Pyrénées dans ces deux secteurs d'activités. À l'inverse, l'emploi a davantage progressé dans l'industrie en Aquitaine et est resté stable dans la construction, alors qu'il a baissé en Midi-Pyrénées.

### Des perspectives plus favorables au printemps 2008

Interrogés au printemps 2008, 35 % des chefs d'établissements exerçant une activité industrielle ou d'ingénierie-recherche et travaillant pour l'aéronautique indiquent une augmentation du volume des commandes passées par les donneurs d'ordre contre 23 % qui font état d'une diminution. Ils sont ainsi un peu plus nombreux qu'au printemps 2007 à déclarer un accroissement de leur volume d'activité lié à l'aéronautique. Selon les chefs d'entreprises travaillant pour le spatial, l'activité continuerait de croître au même rythme qu'en 2007.

## En Aquitaine

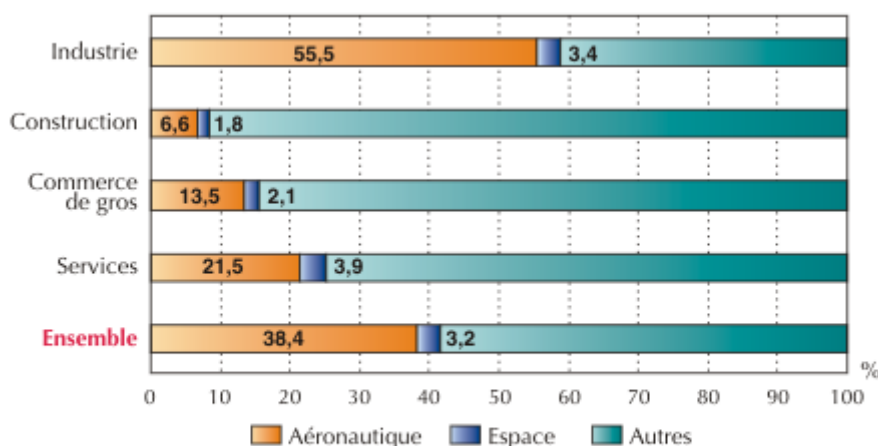
En Aquitaine, le chiffre d'affaires lié au secteur aéronautique et spatial a augmenté de 11 % en 2007 par rapport à 2006. Cette hausse est comparable à celle enregistrée l'année précédente. L'activité liée au secteur spatial a notamment fortement progressé en 2007 (+ 25 %). Le spatial induit toutefois des volumes d'activité bien moindres que ceux de l'aéronautique.

### Des commandes en hausse, notamment parmi les activités informatiques

Les industries des équipements électriques et électroniques et les activités informatiques ont été bénéficiaires de l'accroissement d'activité du secteur. La construction a aussi enregistré une forte hausse des commandes du secteur par rapport à 2006. Les équipementiers de la construction aéronautique et spatiale, les secteurs de la mécanique générale et de la métallurgie et transformation des métaux sont bénéficiaires des commandes les plus élevées : ils regroupent 53 % du chiffre d'affaires engendré par les donneurs d'ordres.

Dans les industries des équipements mécaniques, les donneurs d'ordres ont diminué leurs commandes. Dans le même temps, ces activités ont augmenté leur chiffre d'affaires sur des marchés hors aéronautique et spatial.

Répartition\* du chiffre d'affaires 2007 entre commandes aéronautiques, spatiales et autres en Aquitaine



Source : Insee - Enquête Aéronautique-Espace 2008 (résultats provisoires au 25 juin 2008)  
\* en % du chiffre d'affaires hors taxes

C'est pour les établissements de 50 à 99 salariés que le montant des commandes du secteur a le plus augmenté : + 18 % en un an. Le secteur aéronautique et spatial a engendré un tiers de leur chiffre d'affaires.

### L'industrie et les activités informatiques porteuses d'emploi

Fin 2007, les établissements aquitains liés au secteur aéronautique et spatial ont employé 5 % de salariés de plus qu'un an auparavant. Les sous-traitants regroupent 55 % des salariés de l'ensemble des établissements répondants. Ils ont englobé par ailleurs 54 % des créations d'emplois en 2007. Ces embauches ont été effectuées principalement

pour affecter plus de personnes sur les travaux induits par le secteur aéronautique et spatial. Les fournisseurs qui emploient 14 % de l'effectif total ont regroupé 24 % des embauches.

### Catégorie des établissements liés au secteur aéronautique et spatial en Aquitaine

unité : %

	Évolution 07/06 effectif salarié	Chiffre d'affaires total		Part du CA lié au secteur AS dans le CA total 2007	Chiffre d'affaires lié au secteur AS		Évolution 07/06 du CA hors AS
		Part	Évolution 07/06		Part	Évolution 07/06	
Fournisseurs	7	26	7	28	18	10	6
Prestataires de services	3	26	9	14	8	10	9
Sous-traitants	5	48	7	64	74	11	- 1
<b>Ensemble</b>	<b>5</b>	<b>100</b>	<b>7</b>	<b>42</b>	<b>100</b>	<b>11</b>	<b>5</b>

Source : Insee - Enquête Aéronautique-Espace 2008 (résultats provisoires au 25 juin 2008)

CA = chiffre d'affaires hors taxes

AS = aéronautique et spatial

En Aquitaine, le nombre de salariés a le plus augmenté parmi les établissements industriels. Notamment, les industries des équipements mécaniques, le secteur "autres industries des biens intermédiaires" et la métallurgie et transformation des métaux ont accru leurs effectifs de 8 %. Les hausses d'emploi sont comparables dans les activités informatiques. Dans les activités des transports l'emploi a progressé faiblement (+ 1 % en un an) et il a stagné dans la construction.

L'emploi a le plus augmenté au sein des établissements de plus de 50 salariés (environ + 6 % en un an). Dans les établissements de moins de 10 salariés, les personnels affectés aux travaux engendrés par les commandes du secteur aéronautique et spatial ont été moins nombreux qu'en 2006, contrairement aux établissements plus importants.

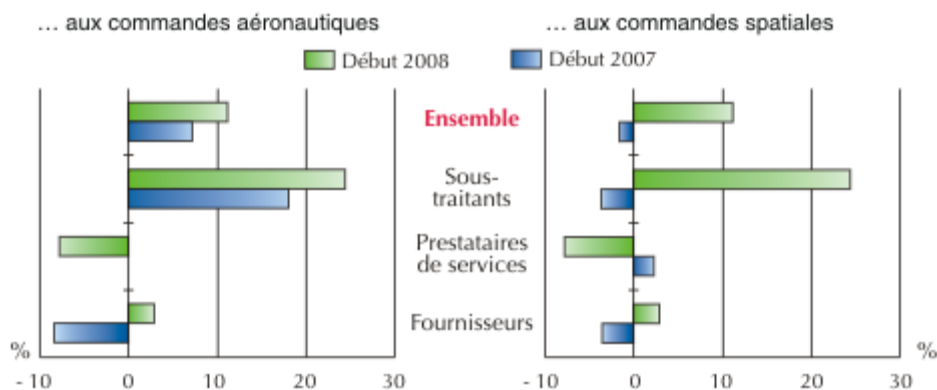
Les établissements dont le chiffre d'affaires engendré par le secteur aéronautique et spatial a crû de plus de 25 % en un an ont augmenté leurs effectifs de 8 %. À l'opposé, les établissements ayant enregistré des pertes importantes de chiffre d'affaires lié au secteur (plus d'un quart du montant de 2006) ont accru leurs effectifs de 1 %, mais dans le même temps, ils ont augmenté leurs parts sur d'autres marchés.

### Des soldes d'opinion contrastés

Globalement, la perception par les chefs d'établissements de l'activité induite par le secteur aéronautique est légèrement meilleure au printemps 2008 que celle déclarée un an auparavant. Le solde d'opinions favorables (+ 11 points) augmente par rapport au printemps 2007 (+ 7 points). Il baisse nettement parmi les prestataires de services qui sont plus nombreux à constater une réduction de leur activité liée au secteur.

Début 2008, les soldes d'opinion sur les travaux induits par le secteur spatial sont plus favorables qu'en 2007 parmi les sous-traitants. Ils se dégradent nettement chez les prestataires de services.

#### Opinion\* des chefs d'entreprises en Aquitaine sur l'évolution de l'activité liée...

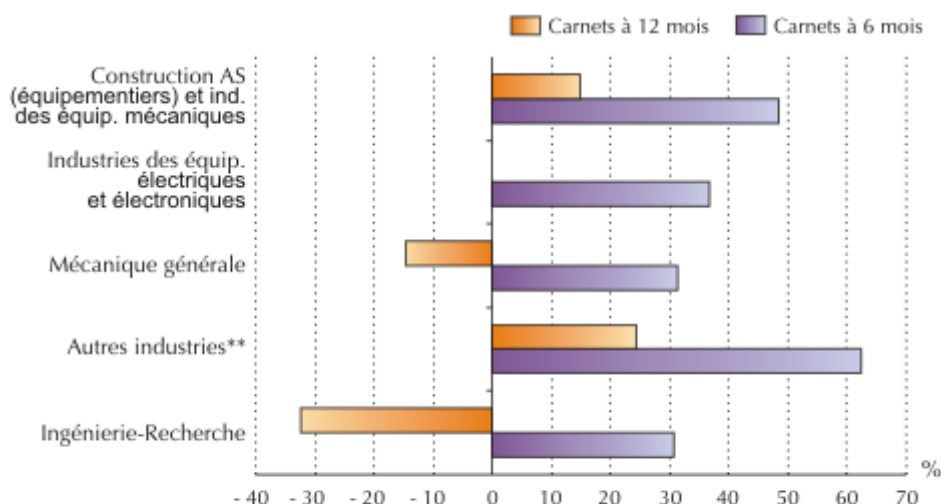


Source : Insee - Enquête Aéronautique-Espace 2008 (résultats provisoires au 25 juin 2008)

\* Écart entre le pourcentage de réponses "en augmentation" et le pourcentage de réponses "en régression", en % du nombre total d'établissements liés

L'état des carnets de commandes à 6 mois est satisfaisant pour 58 % des chefs d'établissements, et insuffisant pour 17 %, soit des proportions analogues à celles de l'année précédente. Les répondants sont légèrement plus nombreux à juger les carnets de commande à 12 mois suffisants, par rapport au 1er semestre 2007.

### Opinion\* des chefs d'entreprises en Aquitaine sur l'état des carnets de commande au printemps 2008



Source : Insee - Enquête Aéronautique-Espace 2008 (résultats provisoires au 25 juin 2008)

\* Écart entre le pourcentage de réponses "satisfaisants" et le pourcentage de réponses "insuffisants", en % du nombre total d'établissements liés

\*\* Métallurgie et transformation des métaux, autres industries des biens intermédiaires, autres activités industrielles (cf. "Activités enquêtées")

36 % des chefs d'établissements prévoient d'accroître leur effectif dans les 12 mois, et 58 % pensent qu'ils seront stables. 19 % d'entre eux envisagent de développer leur recours au personnel intérimaire. Dans le même temps, une majorité des répondants pensent rencontrer des difficultés de remplacement des prochains départs en retraite par du personnel qualifié.

Les prévisions d'investissements évoluent peu par rapport à l'année dernière. La majorité des chefs d'établissements prévoient une stabilité de leurs investissements, matériels et autres, et de leurs dépenses en recherche-développement, études et conception. Un tiers d'entre eux pensent augmenter les investissements matériels.

## En Midi-Pyrénées

### Catégorie des établissements liés au secteur aéronautique et spatial en Midi-Pyrénées

unité : %

	Évolution 07/06 effectif salarié	Chiffre d'affaires total		Part du CA lié au secteur AS dans le CA total 2007	Chiffre d'affaires lié au secteur AS		Évolution 07/06 du CA hors AS
		Part	Évolution 07/06		Part	Évolution 07/06	
Fournisseurs	5	32	6	72	31	4	12
Prestataires de services	6	15	3	48	10	- 1	7
Sous-traitants	6	53	9	82	59	9	10
<b>Ensemble</b>	<b>6</b>	<b>100</b>	<b>7</b>	<b>74</b>	<b>100</b>	<b>6</b>	<b>9</b>

Source : Insee - Enquête Aéronautique-Espace 2008 (résultats provisoires au 25 juin 2008)

CA = chiffre d'affaires hors taxes

AS = aéronautique et spatial

En 2007, la croissance de l'activité liée à l'ensemble du secteur aéronautique et spatial a ralenti assez nettement par rapport à l'année précédente : elle s'établit à + 6 % en 2007 après + 16 % en 2006. L'activité liée au spatial a progressé plus vite que celle liée à l'aéronautique. Le chiffre d'affaires lié au secteur spatial a augmenté de 10 % et celui lié à l'aéronautique de 6 %. Le poids du spatial demeure modeste (6 %) dans l'ensemble des commandes aéronautiques et spatiales.



## L'activité liée des prestataires de services a fléchi

En 2007, le chiffre d'affaires lié à l'activité aéronautique et spatiale a crû de 9 % pour les sous-traitants industriels et d'études devant les fournisseurs (+ 4 %) et les prestataires de services dont l'activité s'est légèrement repliée (- 1 %). L'activité liée aux commandes des donneurs d'ordres a en effet nettement ralenti dans les activités informatiques et a reculé dans la construction et les autres activités tertiaires. En 2007, l'activité hors secteur aéronautique et spatial a été plus dynamique que celle liée aux commandes des constructeurs pour les fournisseurs et les prestataires de services de Midi-Pyrénées.

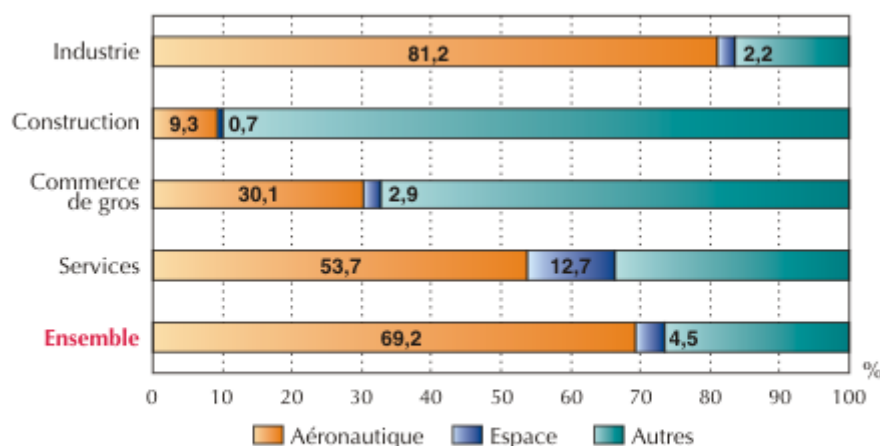
Dans l'industrie, le chiffre d'affaires lié à l'activité aéronautique et spatiale a également progressé à un rythme plus modéré qu'en 2006 : + 9 % dans la métallurgie et l'industrie des équipements électriques et électroniques, + 8 % dans la mécanique générale. Il a même diminué dans l'industrie des équipements mécaniques et les autres industries des biens intermédiaires. L'activité liée à la construction aéronautique et spatiale a en revanche accéléré pour les sociétés d'ingénierie.

Le chiffre d'affaires lié au secteur aéronautique et spatial a diminué pour les établissements de moins de 10 salariés (- 4 %) et augmenté plus modérément qu'en 2006 pour les autres établissements. En 2007, la hausse la plus forte a concerné les établissements employant de 50 à 99 salariés (+ 8 %).

## Des établissements toujours plus dépendants

La dépendance des établissements liés à l'égard du secteur aéronautique et spatial a continué de progresser. Ainsi, 74 % de l'activité est liée au secteur aéronautique et spatial en 2007 après 70 % en 2006. Cette dépendance est demeurée la plus forte pour les établissements de 100 salariés ou plus (83 %) et pour ceux qui travaillent dans l'ingénierie-recherche (83 %), l'industrie des équipements électriques et électroniques (85 %) ou la métallurgie (81 %).

Répartition\* du chiffre d'affaires 2007 entre commandes aéronautiques, spatiales et autres en Midi-Pyrénées



Source : Insee - Enquête Aéronautique-Espace 2008 (résultats provisoires au 25 juin 2008)

\* en % du chiffre d'affaires hors taxes

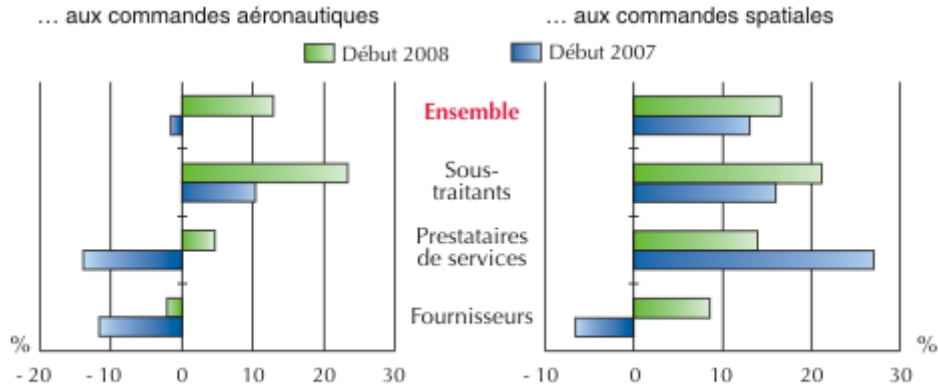
## Accélération de l'emploi salarié dans les établissements liés en 2007

En 2007, les effectifs salariés des établissements liés à la construction aéronautique et spatiale en Midi-Pyrénées ont progressé de près de 6 % par rapport à 2006, soit une croissance plus forte que l'année précédente (+ 4 %). En 2007, comme en 2006, l'emploi a été plus dynamique dans les activités de services (+ 9 %) que dans les activités industrielles (+ 4 %). Les effectifs ont augmenté davantage dans les grands établissements ; ils ont stagné dans les établissements de moins de 10 salariés.

## Des perspectives d'activité plus favorables en 2008

Au printemps 2008, 36 % des chefs d'entreprises travaillant pour l'aéronautique constatent une progression de leur activité liée par rapport à 2007 et 24 % une baisse. Le solde d'opinions favorables (+ 12 points) augmente par rapport au printemps 2007 (- 1 point). La conjoncture est également plus favorable pour les établissements travaillant pour le spatial : 32 % des entrepreneurs constatent une augmentation de leurs travaux contre seulement 15 % qui observent un ralentissement.

**Opinion\* des chefs d'entreprises en Midi-Pyrénées sur l'évolution de l'activité liée...**

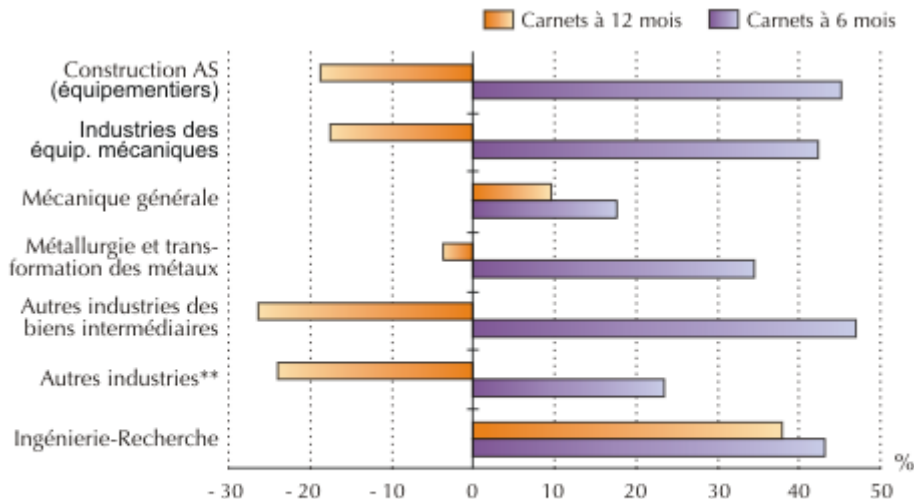


Source : Insee - Enquête Aéronautique-Espace 2008 (résultats provisoires au 25 juin 2008)

\* Écart entre le pourcentage de réponses "en augmentation" et le pourcentage de réponses "en régression", en % du nombre total d'établissements liés

Début 2008, les capacités de production restent fortement sollicitées, à hauteur de 83 %, pour les établissements les plus impliqués dans la filière aéronautique et spatiale, c'est-à-dire les établissements industriels et les sociétés d'ingénierie. L'opinion des chefs d'entreprises sur leurs carnets de commandes à six mois s'améliore légèrement en 2008 : 51 % les jugent satisfaisants contre 48 % un an auparavant. Les perspectives de commandes à l'horizon d'un an demeurent en revanche incertaines. Les chefs d'entreprises sont toujours plus nombreux à estimer que leurs carnets de commandes à douze mois sont insuffisamment garnis (39 %) plutôt que suffisamment remplis (29 %).

**Opinion\* des chefs d'entreprises en Midi-Pyrénées sur l'état des carnets de commande au printemps 2008**



Source : Insee - Enquête Aéronautique-Espace 2008 (résultats provisoires au 25 juin 2008)

\* Écart entre le pourcentage de réponses "satisfaisants" et le pourcentage de réponses "insuffisants", en % du nombre total d'établissements liés

\*\* Industries des équipements électriques et électroniques, autres activités industrielles (cf. "Activités enquêtées")

Au printemps 2008, les établissements les plus liés sont plus nombreux qu'au printemps 2007 à envisager une augmentation de leur investissement matériel (36 % contre 28 %). Ils sont aussi plus enclins à accroître leur effectif hors intérim : 44 % en 2008 contre 29 % en 2007. Les dépenses en recherche-développement et le recours à l'intérim devraient également croître légèrement en 2008.



---

## Présentation de l'enquête

La collecte de cette enquête annuelle est réalisée par les directions régionales de l'Insee d'Aquitaine et de Midi-Pyrénées. Les questionnaires sont adressés début mars à tous les établissements implantés dans l'une des deux régions et ayant reçu l'année précédente une commande de la part d'un des grands constructeurs du secteur aéronautique et spatial (AS), tels que EADS, Dassault Aviation, Turboméca, Messier Dowty, etc.

L'enquête fournit, pour l'essentiel, deux types d'informations. Les unes ont un caractère rétrospectif : il s'agit notamment de l'emploi et du chiffre d'affaires de 2007 et de 2006. Les autres ont un caractère prospectif : il s'agit du sentiment des chefs d'entreprises sur leurs carnets de commandes à six mois et à un an, **tel qu'il prévalait au printemps 2008**.

On distingue, dans les établissements interrogés :

- les fournisseurs : par exemple le commerce de gros de fournitures et équipements industriels, le commerce de gros de machines et équipements de bureau, le commerce de gros de composants et d'équipements électroniques, etc. ;
- les sous-traitants : industrie de la mécanique générale, de la chaudronnerie-tuyauterie, du traitement et revêtement des métaux, ingénierie-études techniques (sous-traitants d'études), etc. ;
- les prestataires de services : travaux de construction, conseil en systèmes informatiques, conseil et assistance aux entreprises, nettoyage, etc.

La part de l'activité générée par le secteur AS dans l'activité totale des établissements est évidemment variable. Les commentaires distinguent donc les résultats liés au secteur et ceux générés par les autres marchés.

---

## Méthodologie

L'enquête annuelle "Aéronautique-Espace" est menée conjointement par l'Insee Aquitaine et l'Insee Midi-Pyrénées ; elle s'adresse aux fournisseurs, sous-traitants et prestataires de services du secteur.

La consultation périodique des donneurs d'ordres nationaux de la construction aéronautique et spatiale permet de dresser la liste des établissements régionaux susceptibles d'avoir travaillé pour le secteur l'une au moins des deux années considérées.

**Ce sont donc les établissements liés aux donneurs d'ordres du secteur qui sont interrogés**, et non pas les donneurs d'ordres eux-mêmes.

Ont été exclus du champ de l'enquête les établissements relevant d'activités comme le commerce de détail, dont les relations avec le secteur ne sont que ponctuelles et non significatives.

L'objet est donc bien d'identifier les "établissements liés", c'est-à-dire ceux dont l'activité dépend au moins en partie des commandes du secteur. On évoquera donc les "chiffres d'affaires liés" et "effectifs salariés liés" en considérant la part des chiffres d'affaires et effectifs salariés totaux liée à ces commandes.

À la date de parution de cette publication, la collecte de l'information n'est pas terminée. Les résultats présentés ici sont donc **des résultats provisoires** au 25 juin 2008. Ainsi 452 établissements implantés en Aquitaine et 456 en Midi-Pyrénées ont contribué par leurs réponses à l'édition des résultats présentés ici, portant sur les exercices 2006 et 2007 mais aussi sur les premières tendances 2008. À titre de comparaison, en 2007, les résultats définitifs sur le Grand Sud-Ouest portaient sur 1 060 établissements répondants.

Depuis l'édition 2001 de l'enquête, un volet de questions complémentaires est destiné aux établissements dont l'activité principale relève de l'industrie, ainsi qu'aux établissements du secteur de la recherche et des études.

Les réponses sont collectées pour la plupart de mars à juin ; les premières tendances 2008 et perspectives de cet article ne doivent donc être considérées que comme la synthèse des opinions des chefs d'entreprises recueillies à la date du 25 juin 2008.

---

## Activités enquêtées

- **Construction aéronautique et spatiale\* (équipementiers)**  
Construction de moteurs pour avions, construction de cellules d'avions, construction de lanceurs et engins spatiaux. Cette catégorie comprend les principaux équipementiers de la construction aéronautique et spatiale.
- **Industries des équipements mécaniques\***  
Chaudronnerie-tuyauterie, fabrication de machines-outils à métaux, fabrication de transmissions hydrauliques et pneumatiques, fabrication d'éléments métalliques pour la construction, fabrication d'équipements de levage et de manutention, etc.
- **Industries des équipements électriques et électroniques\***  
Fabrication de moteurs, génératrices et transformateurs électriques, fabrication d'appareils d'émission et de transmission, d'instruments et d'équipements de mesure et de contrôle, etc.
- **Mécanique générale\* :**  
Usinage de pièces mécaniques diverses, entretien et réparations mécaniques.
- **Métallurgie et transformation des métaux\***  
Fonderie, forge, traitement et revêtement des métaux, fabrication d'outillages mécaniques, de pièces et articles métalliques, etc.
- **Autres industries des biens intermédiaires\***  
Fabrication de matériel de distribution et de commande électrique, fabrication de composants électroniques actifs, assemblage de cartes électroniques pour compte de tiers, fabrication de peintures et de vernis, fabrication de pièces techniques en matières plastiques, etc.
- **Autres activités industrielles\*:**  
Édition, imprimerie, reproduction, fabrication de matériel optique, production et distribution de chaleur, fabrication de meubles, industrie du cuir, etc.
- **Construction**  
Construction de bâtiments divers, réalisation de réseaux, maçonnerie générale, installation électrique, équipements thermiques et climatisation, travaux de finition (menuiseries bois, plastiques, métaux, revêtement, peinture), etc.
- **Commerce**  
Commerce de gros de produits intermédiaires (métaux, produits chimiques, combustibles...), commerce de gros d'équipements industriels (machines de bureau, matériel informatique, matériel électrique et électronique, fournitures et équipements divers), etc.
- **Transports**  
Transports routiers de voyageurs et marchandises, déménagement, entreposage, messagerie, fret express, organisation des transports internationaux, etc.
- **Activités informatiques**  
Conseil en systèmes informatiques, réalisation de logiciels, traitement de données, entretien et réparation, etc.
- **Ingénierie-Recherche\***  
Recherche-développement, architecture, ingénierie, études techniques, essais et analyses techniques, etc.
- **Autres activités tertiaires**  
Divers services aux entreprises (secrétariat et traduction, conseil en gestion, publicité, sécurité, nettoyage, traitement des déchets...), formation, location de divers matériels, etc.

\* activités concernées par les questions complémentaires "Industrie-Ingénierie-Recherche"

---

## Définitions

- **Construction aéronautique et spatiale**

Ceci comprend tous les établissements fabriquant à titre principal des cellules d'avions, des moteurs et des équipements spécifiques pour avions, ainsi que des engins et des lanceurs spatiaux. Les organismes publics présents dans ces domaines sans avoir d'activité industrielle affirmée en sont exclus.

- **Fournisseurs**

Ce sont les établissements dont le lien avec l'industrie aéronautique et spatiale est essentiellement commercial et ne donne lieu à aucune intervention technique de la part du client. Les produits offerts sont immédiatement identifiables sur catalogues et disponibles en stock.

- **Prestataires de services**

Ce sont les établissements qui prennent en charge certaines activités non industrielles d'un ou plusieurs donneurs d'ordres du secteur aéronautique ou spatial, comme par exemple : travaux de construction, formation du personnel, gestion, transport, logistique, entretien, nettoyage, location de matériel, intérim, publicité, conseil juridique, informatique, etc. Si son activité relève de la recherche, des études ou de l'ingénierie, l'établissement concerné n'est pas considéré comme un prestataire de services mais comme un sous-traitant d'études.

- **Sous-traitants**

Ce sont les établissements dont les produits ou les prestations, destinés au marché de la consommation intermédiaire, sont réalisés sur la base d'un **cahier des charges** technique élaboré par le client ou en concertation avec lui et facturés sur la base d'un **accord commercial** préalable.

- Le *sous-traitant global (STG)* passe des marchés pour des "livrables" (ou "work packages") incluant les phases études et fabrication, voire logistique et maintenance. Il peut s'agir de la réalisation d'un équipement de production (outillage) ou de la fabrication récurrente d'ensembles ou sous-ensembles d'avions.

- Le *sous-traitant global de production (STGP)* a un statut similaire au STG mais il passe des marchés pour des "livrables" limités à la phase réalisation. Le dossier de définition est fourni par le donneur d'ouvrage.

- Le *sous-traitant d'étude (STE)* travaille uniquement sur la phase étude. Il peut cependant intervenir en aval pour la customisation d'un appareil ou en maintenance pour adapter une solution de réparation.

- Le *sous-traitant de production (STP)* travaille uniquement sur la phase fabrication, que ce soit en amont (premiers éléments) ou en aval (maintenance).

- **Poids du secteur aéronautique et spatial dans le chiffre d'affaires hors taxes des établissements liés**

C'est la part des travaux destinés au secteur dans le chiffre d'affaires, telle qu'elle est déclarée. Ce poids permet d'obtenir une première approximation des effectifs salariés dédiés au secteur, par une simple application du ratio aux effectifs salariés totaux de l'établissement.

---

## Bibliographie

- **" L'Aéronautique et l'Espace en Aquitaine et Midi-Pyrénées, régions d'Aerospace Valley " - résultats de l'enquête 2007** - Dossier Insee Aquitaine et Midi-Pyrénées - Décembre 2007
- **" Aéronautique - Espace " - résultats de l'enquête 2006** - Le Dossier Insee Aquitaine n° 60 - Décembre 2006
- **" Aéronautique, espace et sous-traitance " - Insee Midi-Pyrénées - Dossier n° 138 - Décembre 2006**