



## Une hausse des créations d'entreprises pour la cinquième année consécutive

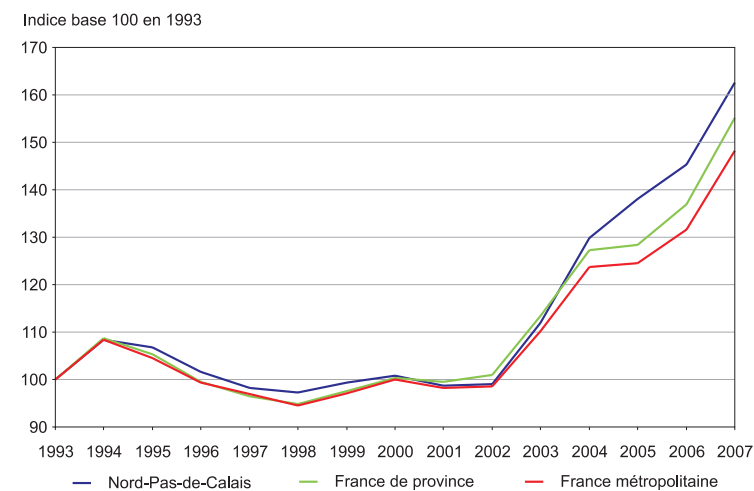
**En 2007, près de 13 000 entreprises ont été créées en Nord-Pas-de-Calais, soit une hausse de 12% par rapport à 2006. Le dynamisme des créations concerne l'ensemble des secteurs d'activité à commencer par les activités financières et l'industrie (hors industries agroalimentaires). Ce dynamisme se retrouve dans la plupart des zones d'emploi de la région. Moins de 1 900 entreprises ont déposé leur bilan sur la période d'octobre 2006 à septembre 2007, soit une baisse de 12% par rapport aux douze mois précédents.**

Avec 12 848 entreprises nouvelles en 2007 dans le Nord-Pas-de-Calais, le nombre de créations d'entreprises est en hausse de 11,8% sur un an. Ce dénombrement des créations d'entreprises s'appuie sur une nouvelle définition harmonisée avec les concepts européens et porte sur un champ élargi à l'ensemble des activités marchandes hors agriculture.

### Une évolution des créations particulièrement forte dans le Nord-Pas-de-Calais

Après une période de relative stabilité entre 1993 et 2002, les créations d'entreprises sont en forte augmentation au niveau national, +50% entre 2002 et 2007 et, plus encore, dans la région, +64% sur la période. La part du Nord-Pas-de-Calais dans le total des créations de France métropolitaine est ainsi passée de 3,8% à 4,2% sur la période.

#### **Évolution des créations d'entreprises entre 1993 et 2007**



Source : Insee - Répertoire des entreprises et des établissements (Sirene)

La poursuite de la hausse des créations d'entreprises ces dernières années s'explique en partie par la mise en œuvre de la loi pour l'initiative économique d'août 2003 et des mesures qui l'ont suivie pour simplifier la création d'entreprises, faciliter le financement des entreprises nouvelles et favoriser la transition entre le statut de salarié et celui d'entrepreneur. Elle peut également s'expliquer par le durcissement des conditions de l'indemnisation du chômage intervenu début 2004. D'ailleurs, au niveau national, les bénéficiaires de l'aide aux chômeurs créateurs et repreneurs d'entreprises sont quatre fois plus nombreux en 2007 qu'en 2002.

### Moins de créations dans l'immobilier et les industries agroalimentaires, plus de créations dans les activités financières et l'industrie

Dans le Nord-Pas-de-Calais, la hausse des créations d'entreprises entre 2006 et 2007 se retrouve dans la quasi-totalité des secteurs à l'exception de l'immobilier et des industries agricoles et alimentaires. Les créations dans le secteur de l'immobilier reculent de 10% alors qu'elles avaient doublé entre 2002 et 2006. Ce recul concerne essentiellement l'activité de location d'immeubles non résidentiels ou de fonds de commerce (-52%). Les nouveaux marchands de biens immobiliers restent en hausse (+37%) de même que la location de logements (+8%). Dans le secteur des industries agricoles et alimentaires, les créations ont légèrement diminué, avec -1%, après avoir augmenté de 52% entre 2002 et 2006. Ici encore, ce léger recul est essentiellement dû à l'activité de transformation et conservation de pommes de terre qui comprend les friteries (-31%) alors que les créations continuent de progresser pour les entreprises de cuisson de produits de boulangerie (+59%) et les boulangeries-pâtisseries (+21%).

Les plus fortes progressions concernent les activités financières (+25%), et plus précisément les auxiliaires d'assurance, ainsi que l'industrie hors industries agricoles et alimentaires (+18%) dont notamment la chaudronnerie-tuyauterie (+35%) et la mécanique générale (+36%).

Les créations d'entreprises dans le secteur des technologies de l'information et de la communication (TIC) marquent le pas en 2007. Leur nombre recule de 5,6% par rapport à 2006 après avoir triplé entre 2002 et 2006. Les nouvelles entreprises sont moins nombreuses dans l'entretien et la réparation de machines de bureau et de matériel informatique (-20%) et les télécommunications (-29%). Cependant, certaines activités des TIC restent dynamiques à commencer par la réalisation de logiciels (+14% entre 2006 et 2007). Globalement, les créations d'entreprises TIC représentent moins de 4% du total des créations régionales.

## 85% des nouvelles entreprises se créent sans salarié

Environ 10 900 nouveaux entrepreneurs ont créé leur propre emploi, sans embauche de salarié dans un premier temps. La majeure partie des nouvelles entreprises se crée en effet sans salarié : 85% dans le Nord-Pas-de-Calais contre 87% en France métropolitaine. Depuis 2002, dans la région, le nombre de créations d'entreprises sans salarié a progressé de 78% (+57% en moyenne nationale) alors que celui des créations avec au moins un salarié n'a augmenté que de 13% (+14% en moyenne nationale).

Les nouvelles entreprises n'employant aucun salarié au démarrage sont plus nombreuses dans l'éducation, santé, action sociale (97%) et dans l'immobilier (93%). À l'inverse, les créations d'entreprises employant au moins un salarié se retrouvent plus souvent dans le secteur de la construction (29%) ou dans celui des industries agricoles et alimentaires (27%). Lorsque les entreprises se créent avec des salariés, les effectifs sont plus élevés dans les services aux entreprises et dans l'industrie avec près de quatre salariés en moyenne.

### Répartition des créations d'entreprises par zone d'emploi

Unités : nombre, %

	2007	2006	Évolution 2007/2006	Variation entre les nombres annuels moyens de création en 2003-2007 et 1998-2002
Roubaix-Tourcoing	1 786	1 675	+ 6,6	+ 41
Lille	3 450	3 030	+ 13,9	+ 39
Dunkerque	565	521	+ 8,4	+ 37
Flandre-Lys	380	309	+ 23,0	+ 46
Douaisis	657	621	+ 5,8	+ 46
Valenciennes	978	852	+ 14,8	+ 41
Cambrésis	500	416	+ 20,2	+ 38
Sambre-Avesnois	568	477	+ 19,1	+ 38
Artois-Ternois	720	581	+ 23,9	+ 34
Lens-Hénin	870	796	+ 9,3	+ 37
Béthune-Bruay	707	631	+ 12,0	+ 29
Saint-Omer	295	295	+ 0,0	+ 60
Calaisis	456	466	- 2,1	+ 35
Boulonnais	522	517	+ 1,0	+ 42
Berck-Montreuil	394	301	+ 30,9	+ 30
<b>Nord-Pas-de-Calais</b>	<b>12 848</b>	<b>11 488</b>	<b>+ 11,8</b>	<b>+ 39</b>
France de province	231 200	203 951	+ 13,4	+ 34
France métropolitaine	306 547	272 075	+ 12,7	+ 31

Source : Insee - Répertoire des entreprises et des établissements (Sirene)



## Une nouvelle entreprise sur deux est une société

En 2007, 52% des nouvelles entreprises relèvent du statut juridique des personnes morales et plus précisément de celles des sociétés commerciales. Cette part a continuellement augmenté ces dernières années. Elle est supérieure de 3 points à celle de 2006 et de 15 points à celle de 1993. Parmi ces personnes morales, 92% sont des SARL. Depuis la loi sur l'initiative économique, le capital minimum de 7 500 euros n'est plus nécessaire, ce qui facilite les créations de ce type d'entreprise. Au sein des SARL, la forme juridique la plus répandue est celle des autres sociétés à responsabilité limitée (76% du total des créations de SARL) mais deux formes de sociétés connaissent aujourd'hui un fort développement du fait des avantages en termes de fiscalité et de protection de l'entrepreneur : la SARL unipersonnelle et la société d'exercice libéral à responsabilité limitée (SELARL). La part de la première est de 22,0% en 2007 contre moins de 8,0% en 1993 ; la part de la seconde de 1,7% en 2007 contre moins de 0,1% en 1993.

## Des créations en hausse dans la plupart des zones d'emploi

Entre 2006 et 2007, le nombre de créations d'entreprises augmente dans toutes les zones d'emploi à l'exception du Calaisis. Dans cette zone d'emploi, les nouvelles entreprises ont été moins nombreuses dans les secteurs des transports (-39%) et des services aux entreprises (-19%). À l'opposé, les hausses les plus importantes concernent les zones de Berck-Montreuil (+31%), l'Artois-Ternois (+24%), la Flandre-Lys (+23%) et le Cambrésis (+20%).

Près de 41% des nouvelles entreprises du Nord-Pas-de-Calais se concentrent dans les zones d'emploi de Lille et Roubaix-Tourcoing. Le poids de ces deux zones dans la région est stable depuis 1993.

### Méthodologie

Les statistiques sur les **créations d'entreprises** proviennent du répertoire des entreprises et des établissements (Sirene), géré par l'Insee. Ce répertoire enregistre les mouvements économiques et légaux affectant les entreprises et les établissements, en particulier les créations. Cette étude se concentre sur les créations d'entreprises nouvelle définition. Elle ne comporte aucune donnée sur les créations d'établissements d'entreprises déjà existantes ou sur les reprises d'entreprises. Le champ de l'étude correspond à l'ensemble des activités marchandes non agricoles (ou champ de l'industrie, du commerce et de l'ensemble des services). Ce champ inclut désormais les sociétés civiles et les activités financières, les activités de location de biens immobiliers.

Les annonces de jugements d'ouverture de redressement judiciaire, publiées au bulletin officiel des annonces civiles et commerciales (Bodacc), servent de base à la statistique des **défaillances d'entreprises**.

### Avertissement

Concernant les données de **défaillances d'entreprises**, des perturbations dans la livraison électronique des fichiers par la direction des Journaux officiels à ses diffuseurs, dont l'Insee, rendent temporairement impossible l'élaboration des séries. Les données présentées dans cette étude sont provisoires et ne portent que sur les neuf premiers mois de l'année 2007.

### Définitions

Depuis le 1er janvier 2007, la définition des **créations** d'entreprises qui sont dénombrées par l'Insee est modifiée. Pour faciliter les comparaisons, elle s'appuie dorénavant sur les concepts harmonisés au niveau européen : une création d'entreprise correspond à l'apparition d'une unité légale exploitante n'ayant pas de prédécesseur. Il n'y a création d'une entreprise que si elle s'accompagne de la mise en œuvre de nouveaux moyens de production. La nouvelle notion de création d'entreprises est plus large que celle de création pure (ou ex nihilo) puisqu'elle inclut notamment les réactivations d'entreprises dont la dernière cessation remonte à plus d'un an et les reprises d'entreprises s'il n'y a pas continuité de l'entreprise. Cette continuité est évaluée à la lumière de la localisation de l'entreprise et de l'activité qui y est exercée. Dans la présente étude, la série des créations d'entreprises a été recalculée selon cette nouvelle définition et ce nouveau champ. Du fait de ces changements, elle ne peut être comparée aux précédentes séries publiées sur ce thème.

Une entreprise est en situation de **défaillance** (ou dépôt de bilan d'une entreprise inscrite dans le cadre d'une procédure judiciaire) lorsqu'elle se trouve en état de cessation de paiement. Cette situation de défaillance d'une entreprise ne présage pas de son devenir (redressement par continuation ou reprise, liquidation). L'ouverture d'une procédure de redressement judiciaire fait toujours l'objet d'une inscription au bulletin officiel des annonces civiles et commerciales (Bodacc). Pour un même évènement, deux dates sont enregistrées : la date de jugement, date à laquelle la procédure de redressement judiciaire a été effectivement ouverte dans le tribunal de commerce ou le tribunal de grande instance et la date de publication, date à laquelle l'information légale a été publiée dans le Bodacc. Dans cette étude, les séries sont constituées en date de jugement.

## Nouveau recul des défaillances d'entreprises

Après avoir augmenté en 2003 et 2004 au moment du bond enregistré par la création d'entreprises, le nombre de défaillances d'entreprises a tendance à diminuer dans le Nord-Pas-de-Calais. Entre le mois d'octobre 2006 et le mois de septembre 2007, 1 894 entreprises ont déposé leur bilan dans la région contre 2 158 sur les douze mois précédents, soit une baisse de 12,2%. Le Nord-Pas-de-Calais ne suit pas en cela la tendance nationale. Sur la même période, le nombre de défaillances a augmenté de 1,3% en France métropolitaine et de 4,0% en moyenne en France de province (France métropolitaine hors Île-de-France).

Le nombre de défaillances d'entreprises dans le Nord-Pas-de-Calais recule dans la plupart des secteurs d'activité et plus particulièrement dans les transports (-50%), les industries des biens de consommation (-32%) et les industries des biens intermédiaires (-28%). À l'opposé, les défaillances ont légèrement augmenté dans le secteur de l'éducation, santé, action sociale.

La diminution des défaillances d'entreprises se retrouve dans toutes les catégories juridiques : -9,0% pour les personnes physiques, -13,5% pour les personnes morales. Les sociétés à responsabilité limitée (SARL) représentent à elles seules 63% du total des entreprises défaillantes dans la région (64% en moyenne nationale).

D'octobre 2006 à septembre 2007, comparativement aux douze mois précédents, la part d'entreprises ayant moins de trois ans qui déposent leur bilan dans la région a très légèrement diminué passant de 40% à 39%. Au niveau national, cette part est restée stable à 34%.

Le nombre d'emplois menacés par les dépôts de bilan a diminué dans le Nord-Pas-de-Calais comme au niveau national. Entre octobre 2006 et septembre 2007, les défaillances d'entreprises ayant leur siège social dans la région ont concerné près de 7 200 salariés sur l'ensemble du territoire, soit une baisse de 29% par rapport aux douze mois précédents contre -14% en moyenne nationale.

La plupart des zones d'emploi du Nord-Pas-de-Calais enregistrent une diminution du nombre d'entreprises en dépôt de bilan dont notamment les zones de Lille (-39%) et de la Flandre-Lys (-45%). Inversement, le nombre de défaillances a augmenté dans cinq zones d'emploi dont notamment l'Artois-Ternois (+47%). Dans cette dernière zone, les dépôts de bilan ont été plus nombreux dans les secteurs des services aux particuliers, les services aux entreprises, le commerce et la construction.

### Répartition des défaillances d'entreprises par zone d'emploi (en date de jugement)

Unités : nombre, %

	Octobre 2006- Septembre 2007	Octobre 2005- Septembre 2006	Évolution Septembre 2007- Octobre 2006
Roubaix-Tourcoing	278	270	+ 3,0
Lille	331	541	- 38,8
Dunkerque	150	141	+ 6,4
Flandre-Lys	34	62	- 45,2
Douaisis	80	102	- 21,6
Valenciennes	173	186	- 7,0
Cambrésis	73	102	- 28,4
Sambre-Avesnois	74	77	- 3,9
Artois-Ternois	129	88	+ 46,6
Lens-Hénin	170	155	+ 9,7
Béthune-Bruay	137	146	- 6,2
Saint-Omer	53	60	- 11,7
Calaisis	102	105	- 2,9
Boulonnais	70	84	- 16,7
Berck-Montreuil	40	39	+ 2,6
<b>Nord-Pas-de-Calais</b>	<b>1 894</b>	<b>2 158</b>	<b>- 12,2</b>
France de province	30 774	29 596	+ 4,0
France métropolitaine	40 278	39 749	+ 1,3

Source : Insee, Bodacc

Delphine LÉGLISE  
Insee - Service Études Diffusion

#### Pour en savoir plus

- 📖 Un rythme des créations d'entreprises très élevé en 2007 - Insee - Insee Première n° 1172, janvier 2008.
- 📖 Chiffres clés TIC 2007 - l'Observatoire des TIC n° 10, second semestre 2007.
- 📖 Les reprises d'entreprises en Nord-Pas-de-Calais - Insee Nord-Pas-de-Calais - Pages de Profils n° 28, septembre 2007.
- 📖 Créations d'entreprises en Nord-Pas-de-Calais : quelles spécificités ? - Insee Nord-Pas-de-Calais - Pages de Profils n° 3, mars 2005.
- @ [www.insee.fr/fr/insee\\_regions/nord-pas-de-calais](http://www.insee.fr/fr/insee_regions/nord-pas-de-calais), rubrique Conjoncture