

# Année en demi-teinte en Charente

**L'année 2007 marque un ralentissement pour la Charente, après les bonnes performances de 2006. Les créations d'entreprises et les créations d'emplois sont faibles ; l'emploi intérimaire s'effondre après sa croissance spectaculaire de 2006. Les exportations sont stabilisées au niveau de l'année précédente. Le chômage et la plupart des situations de pauvreté reculent moins que dans le reste de la région. Cependant, quelques secteurs, comme l'industrie navale ou le commerce, sont dynamiques.**

Avec un printemps et un été particulièrement pluvieux, les cultures ont souffert en Charente. Le département a été reconnu sinistré à la fois pour perte sur le melon et pour perte de récolte sur prairies naturelles. La vigne a également subi cette météo chaotique et la production de vin blanc a diminué de près d'un tiers par rapport à 2006 (tableau).

## ● LA CHARENTE MAINTIENT SON NIVEAU D'EMPLOI

La Charente réussit à maintenir son niveau d'emploi : + 0,5 %. Le léger regain affiché en 2006, essentiellement porté par l'emploi intérimaire, n'aura été que ponctuel. Depuis le début des années 2000, l'emploi aura augmenté d'à peine + 1 %, alors qu'il s'accroît de + 7 % dans la région. De plus, les créations s'amenuisent tout au long de l'année 2007, aboutissant à un 4<sup>e</sup> trimestre sans aucun gain d'emploi. La création d'entreprises est également peu dynamique (graphique 1), avec une stagnation du nombre d'entreprises créées et le plus faible taux de création de la région (8,6 %).

La Charente est le premier département industriel de la région (27 % de l'emploi industriel régional). Les pertes d'emploi industriel (hors intérim) se rétractent (- 0,9 % après - 1,8 %), mais la baisse concerne quasiment toutes les filières, particulièrement l'industrie du bois et du papier et celle des composants électriques et électroniques. L'effondrement de l'emploi intérimaire (- 16,5 % contre + 7,7 % en région) témoigne de la difficile situation économique des entreprises. Seule l'industrie navale est en expansion avec DCNS qui continue d'embaucher, ainsi que les industries agricoles et alimentaires dont le nombre d'emplois repart légèrement à la hausse.

Les exportations sont stabilisées au niveau de 2006, résultat d'une légère contraction des exportations de cognac (- 1,6 %) et d'une moindre performance à l'exportation de l'entreprise Leroy Somer. Mais la Charente reste le premier département de la région exportateur (42 % des exportations de la région, en grande partie grâce au cognac) et le deuxième importateur (30 %, en raison des importations de Leroy Somer).

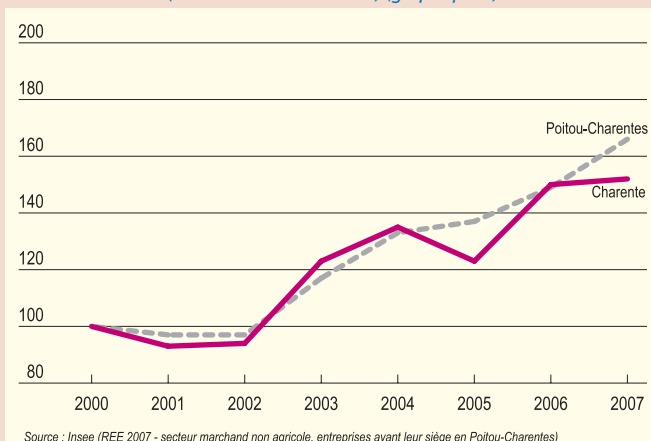
## ● BAISSÉ DE LA CONSTRUCTION DE LOGEMENTS COLLECTIFS

Le ralentissement des autorisations de logements neufs atteint le département de la Charente, plus fortement que la région et les autorisations de construire des locaux d'activité diminuent dans la plupart des secteurs. La baisse des autorisations concerne d'abord les logements collectifs, qui diminuent de - 30 % en 2007, après une très forte hausse en 2006 (+ 69 %), mais restent à un niveau supérieur à celui de 2005 : + 17 % par rapport à 2005. Les logements sociaux autorisés augmentent seulement d'un tiers alors qu'ils doublent dans la région ; mais la hausse du nombre de dossiers de crédits accordés à l'habitat neuf est, avec les Deux-Sèvres, la plus forte de la région (+ 8 %). L'emploi dans le secteur de la construction continue de progresser (+ 4 %), un peu moins que sur l'ensemble de la région.

## ● LE COMMERCE RETROUVE UNE VITALITÉ

Les emplois du secteur tertiaire ne progressent que de + 0,7 % (effet intérim) contre + 2,6 % en région. Le commerce retrouve une vitalité : avec + 3 % d'emploi, il est le premier fournisseur d'emplois nouveaux pour les salariés charentais (+ 450 emplois). C'est aussi le secteur qui crée le plus d'entreprises avec 30 % des nouvelles entreprises charentaises.

Évolution des créations d'entreprises  
(Indice base 100 en 2000) (graphique 1)



L'emploi dans les services, hors intérim, progresse légèrement en Charente, grâce aux activités de conseil et assistance, aux transports et aux activités immobilières. Alors que le trafic ferroviaire SNCF se réduit dans la région en 2007, son activité explose en Charente (+ 85,5 %), sous l'effet de la réouverture de la plateforme de transport combiné de Cognac.

Les activités financières, les autres services aux entreprises et l'hôtellerie-restauration réduisent leurs effectifs. La fréquentation hôtelière a cependant progressé de + 5,6 % en 2007, plus qu'au niveau régional. L'emploi est stable dans les services aux particuliers. Les services enregistrent une baisse des créations d'entreprises en 2007, à l'exception des services aux particuliers.

## ● TOUJOURS UN MOINDRE REcul DU CHÔMAGE

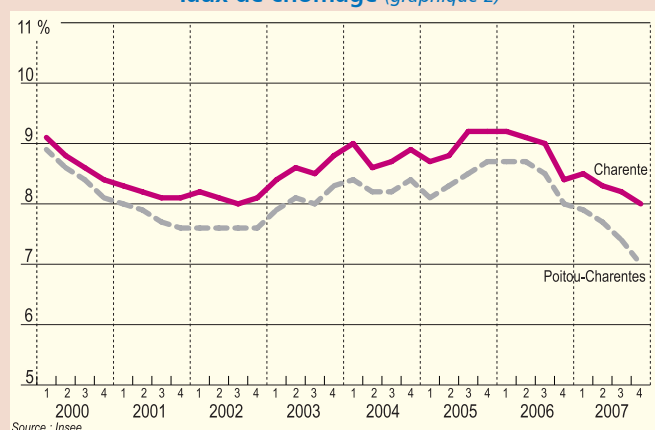
Fin 2007, le taux de chômage en Charente (8 %) reste élevé (graphique 2) et recule moins que dans les trois autres départements. L'évolution du nombre de demandeurs d'emploi suit la même tendance et, avec - 4,3 % DEFM 1, 2, 3 hors activité réduite, la Charente enregistre la plus faible baisse. La Charente est par ailleurs le seul département de la région où les offres d'emploi ont été moins nombreuses en 2007 (- 6,3 %) et où, dans le même temps, les flux de demandes d'emploi enregistrées ont le plus augmenté (+ 3,4 %).

Cette mince performance se répercute sur l'ensemble des publics demandeurs d'emploi. La différence est toutefois peu marquée pour ce qui concerne le chômage de longue durée (- 20,1 % pour - 24,9 % en moyenne régionale) dont l'évolution est davantage liée à l'impact des politiques d'emploi et aux départs en retraite qu'à la conjoncture économique. En revanche, le nombre de

demandeurs d'emploi 1, 2, 3 hors activité réduite de moins d'un an d'ancienneté, qui est plus directement dépendant de la conjoncture de l'emploi, augmente en Charente (+ 4,7 %) alors qu'il diminue partout ailleurs.

L'amélioration de la situation des allocataires de minima sociaux est moins marquée en Charente que dans le reste de la région. La part des allocataires de minima sociaux dans la population y est la plus importante de la région (avec la Charente-Maritime). Même si le nombre de dossiers de surendettement diminue (- 4 %), la Charente reste le département de la région où le poids de ces dossiers dans la population est le plus important. Le nombre de bénéficiaires de la CMUC reste, lui, en légère hausse, alors qu'il diminue partout ailleurs dans la région et la baisse du nombre d'allocataires de l'ASS y est la plus faible de la région (- 11 %) ; c'était déjà le cas en 2006. Le département enregistre une baisse de ceux du RMI (- 9 %), dans la moyenne régionale. Note positive, la baisse des allocataires de l'API y est la plus forte (- 11 %) après une année de stagnation.

Taux de chômage (graphique 2)



Principaux indicateurs	CHARENTE		POITOU-CHARENTES	
	Nombre en 2007	Évolution 2007/2006 (%)	Nombre en 2007	Évolution 2007/2006 (%)
<b>Emploi - chômage - insertion</b>				
Effectifs salariés des secteurs marchands non agricoles (provisoire)	78 700	+ 0,5	391 550	+ 2,1
Industrie	27 750	- 0,9	100 100	- 0,4
Construction	8 050	+ 4,1	42 600	+ 5,4
Tertiaire	42 900	+ 0,7	248 850	+ 2,6
Taux de chômage (%) <sup>(1)</sup>	8,0	- 0,4	7,0	- 1,0
DEFM cat 1+2+3 HAR <sup>(2)</sup>	11 330	- 4,2	50 020	- 9,5
Allocataires du RMI	5 851	- 9,0	26 472	- 9,3
Allocataires de l'ASS	2 005	- 10,9	8 298	- 15,4
Allocataires de l'API	955	- 10,9	4 683	- 5,3
Bénéficiaires de la CMUC	25 599	+ 0,4	106 048	- 1,6
<b>Activité des secteurs</b>				
Exportations (milliers d'€)	2 355 799	+ 0,4	5 658 463	+ 10,1
Importations (milliers d'€)	1 467 415	+ 2,3	4 902 825	+ 5,1
Production de vins blancs (en hl)	3 270 864	- 27,3	6 331 652	- 29,4
Logements autorisés	3 520	- 11,7	18 332	- 6,3
Trafic ferroviaire de marchandises (en tonne)	165 532	+ 85,5	4 426 420	- 10,6
Tourisme : nuitées hôtelières	480 400	+ 5,6	4 668 230	+ 4,1
Tourisme : nuitées en camping <sup>(3)</sup>	115 250	- 3,8	6 327 570	- 4,3
Chiffre d'affaires dans l'industrie	///	+ 7,5	///	+ 9,2
<b>Entreprises</b>				
	Nombre en 2007	Taux de créations <sup>(4)</sup>	Nombre en 2007	Taux de créations <sup>(4)</sup>
Total créations	1 264	8,6 %	7 167	10,3 %

Sources : Insee - DRTEFP - Drass - Caf - MSA - CPAM - RSI - Unédic - Douanes - Draf - DRE - ORT - Banque de France

(1) Évolution 2007/2006 calculée en points de pourcentage

(2) Demandeurs d'emploi en fin de mois catégories 1, 2 et 3 hors activité réduite (cf. définition page 61 du Bilan)

(3) Du 1<sup>er</sup> mai au 30 septembre

(4) Nombre de créations de l'année/stocks d'entreprises en début d'année