

## Bilan démographique de la Guyane en 2006

### Plus de 6 000 naissances en 2006

*Au premier janvier 2007, la population de la Guyane est estimée à 209 000 habitants. Ce sont 7 000 habitants de plus qu'au premier janvier 2006 ce qui représente un taux d'accroissement de 3,5 %. L'augmentation de la population est due en majeure partie au solde naturel, largement positif, et dans une moindre mesure au solde migratoire, lui aussi positif.*

En 2006, le nombre de naissances augmente toujours : 6 300 naissances ont eu lieu, soit 300 naissances supplémentaires par rapport à 2005. Le taux de natalité est de 30 pour mille (13 pour mille en France métropolitaine). L'indicateur conjoncturel de fécondité est toujours de 4 enfants par femme, bien au dessus du seuil de renouvellement des générations (2,1). L'âge moyen des mères est de 27 ans. Presque 1 000 naissances sont de mères de moins de 20 ans, dont 56 de mères âgées de 10 à 14 ans.

Le nombre de décès est stable à environ 700 par an. Le taux brut de mortalité reste très inférieur au niveau national (3,5 pour mille, contre 9 pour mille en France métropolitaine). La structure de la population, très jeune, explique ce faible taux.

L'espérance de vie à la naissance des hommes est de 74 ans, celle des femmes de 80 ans.

Le taux de nuptialité est stable, à 3 pour mille. 629 mariages ont été célébrés en 2006. Le nombre de Pacs est également stable (105 Pacs célébrés en 2006 contre 110 en 2005).

### 209 000 habitants en 2007

#### Estimation de la population par sexe de 2000 à 2007

En nombre

Au 1er janvier	2000	2001	2002	2003	2004	2005	2006	2007
Hommes	81 884	85 458	89 182	93 058	97 085	98 956	100 825	104 052
Femmes	80 915	84 659	88 575	92 660	96 912	99 041	101 171	104 912
Ensemble	162 799	170 117	177 757	185 718	193 997	197 997	201 996	208 964

Source : Insee, estimations de population

*Les estimations de population tiennent compte des résultats des trois premières enquêtes de recensement de 2004, 2005 et 2006. Ces résultats provisoires permettent de recalculer les estimations précédemment publiées. Les chiffres définitifs de population seront connus et publiés au Journal Officiel fin 2008. Les résultats démographiques seront alors définitifs.*

La population de la Guyane reste très jeune : 45% à moins de 20 ans (25 % en France métropolitaine). Les 20 – 59 ans représentent 49 % de la population (54 % en France métropolitaine) et les plus de 60 ans à peine 6 % (contre 21 %).

Sophie PLANSON

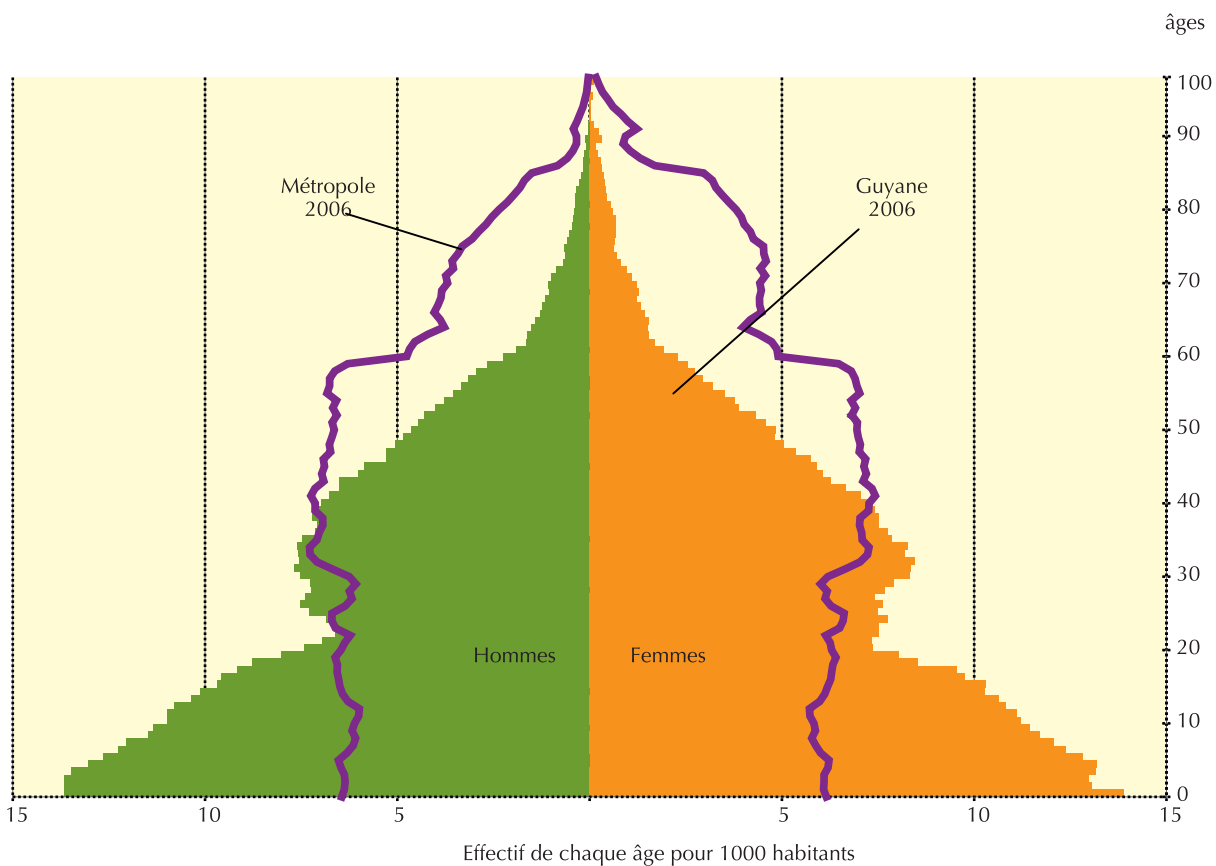
**A horizon 2030, une population toujours jeune**

**Population par tranche d'âge en 2006 et projection en 2030**

En %	Guyane		France métropolitaine	
	2006	2030	2006	2030
moins de 20 ans	45,2	43,0	24,8	21,3
de 20 à 59 ans	49,2	46,1	54,3	47,6
60 ans et plus	5,6	10,9	20,9	31,1

Source : Insee, estimations de population et projections de population

**pyramide des âges en structure de la Guyane**



Source : Insee, estimations de population

**La zone d'emploi de Cayenne concentre plus de la moitié des événements**

**Naissances et décès domiciliés par zone d'emploi en Guyane**

	2000		2001		2002		2003		2004		2005		2006	
	naissances	décès	naissances	décès	naissances	décès	naissances	décès	naissances	décès	naissances	décès	naissances	décès
Cayenne	2 606	439	2 514	464	2 640	446	2 749	476	2 617	471	2 989	460	3 158	441
Kourou	791	68	818	81	863	77	751	74	813	87	801	80	862	85
St Laurent du Maroni	1 752	128	1 808	115	1 773	146	2 053	171	1 882	161	2 208	165	2 256	185

Source : Insee, État-Civil



### Des taux relativement stables

#### Quelques indicateurs démographiques en Guyane

En nombre

Année	Population au 1 <sup>er</sup> janvier	Taux de natalité ‰	Taux de mortalité ‰	Taux de mortalité infantile ‰	Taux de mortalité péri-natale ‰
1990	113 351	31,3	5,2	18,0	25,8
1995	134 968	31,0	4,0	17,8	21,8
2000(p)	162 799	30,9	3,8	12,4	17,8
2001(p)	170 117	29,5	3,8	14,0	17,0
2002(p)	177 757	29,0	3,7	10,2	18,1
2003(p)	185 718	29,2	3,8	10,4	16,7
2004(p)	193 997	27,1	3,7	10,4	15,6
2005(p)	197 997	30,0	3,5	10,7	15,0
2006(p)	201 996	30,5	3,5	12,6	14,5
2007(p)	208 964				

Source : Insee, estimations de population et État-civil

#### Naissances et décès domiciliés en Guyane

En nombre

	2000	2001	2002	2003	2004	2005	2006
<b>naissances</b>	<b>5 149</b>	<b>5 137</b>	<b>5 276</b>	<b>5 553</b>	<b>5 312</b>	<b>5 998</b>	<b>6 276</b>
garçons	2 610	2 563	2 655	2 842	2 796	3 086	3 179
filles	2 539	2 574	2 621	2 711	2 516	2 912	3 097
<b>décès</b>	<b>635</b>	<b>660</b>	<b>669</b>	<b>721</b>	<b>724</b>	<b>705</b>	<b>711</b>
hommes	394	392	403	450	444	422	431
femmes	241	268	266	271	280	283	280

Source : Insee, État-civil

#### Une naissance sur six de mères de moins de vingt ans

#### Naissances précoces selon l'âge de la mère

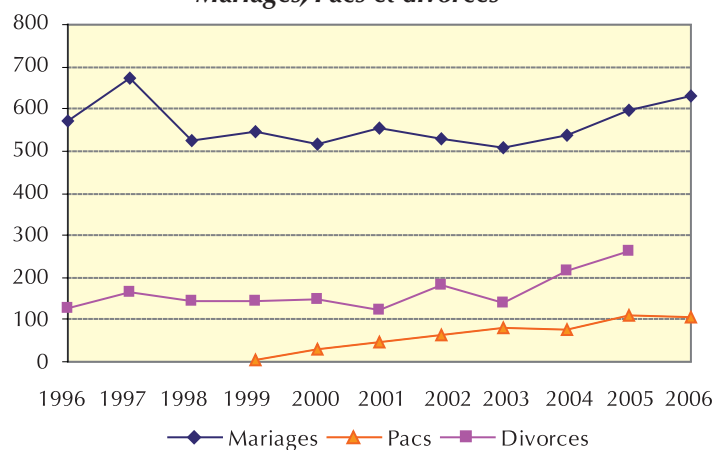
En nombre

	2000	2001	2002	2003	2004	2005	2006
Moins de 15 ans	64	69	65	62	56	53	56
15-19 ans	812	802	824	830	810	901	922
Total	876	871	869	892	866	954	978

Source : Insee, État-civil

#### Progression de tous les événements

#### Mariages, Pacs et divorces



Source : Insee, État-Civil et Ministère de la Justice



## Définitions

### Évènements enregistrés et domiciliés

Les naissances, mariages et décès sont enregistrés à la mairie où ils se produisent. Ils sont ensuite comptabilisés au domicile de la mère pour les naissances, au domicile déclaré par les conjoints pour les mariages et au domicile du défunt pour les décès. On parle alors d'évènements domiciliés.

### Solde naturel

différence entre le nombre de naissances et le nombre de décès.

### Taux de natalité

rapport du nombre de naissances vivantes sur une période à la population totale moyenne sur la même période.

### Taux de mortalité

rapport du nombre de décès sur une période à la population totale moyenne sur la même période.

### Taux de mortalité infantile

rapport entre le nombre d'enfants décédés à moins d'un an et l'ensemble des enfants nés vivants.

### Taux de mortalité périnatale

rapport du nombre d'enfants nés sans vie et d'enfants décédés à moins de 7 jours à l'ensemble des naissances (nés vivants et nés sans vie).

### Indicateur conjoncturel de fécondité

somme des taux de fécondité par âge observés une année donnée. Cet indicateur donne le nombre d'enfants qu'aurait une femme tout au long de sa vie si les taux de fécondité observés l'année considérée à chaque âge restaient inchangés.

## Pour comprendre ces résultats

Les statistiques des naissances et des décès sont établies au lieu de domicile après exploitation des bulletins d'État Civil transmis à l'Insee par les mairies. Chaque événement fait l'objet d'un acte d'État Civil.

## Pour aller plus loin

- « Pas de ralentissement de la croissance démographique », AntianeÉco n°69-Guyane, Insee-Dirag, septembre 2007.
- « Croissance ralentie aux Antilles, très vive en Guyane », Antiane-Eco N°67, Insee-Dirag, février 2007.
- « La mortalité baisse, ses causes varient peu », Antiane-Eco N°67, Insee-Dirag, février 2007.
- « Une croissance démographique toujours forte », AntianeÉco n°66-Guyane, Insee-Dirag, septembre 2006.
- « Population jeune et croissance élevée », AntianeÉco n°64-Guyane, Insee-Dirag, octobre 2005.
- « Bilan démographique de la Guyane 2005 », Premiers Résultats, Insee-Dirag, n° 54 octobre 2006.
- « Le bilan démographique 2006 de la France », Insee Première n°1118, <http://www.insee.fr>, janvier 2007.
- « La situation démographique en 2005 - mouvements de la population », Insee Résultats n°66 Sociétés, <http://www.insee.fr>, juin 2007.
- « Bilan démographique des Antilles-Guyane de 1998 à 2004 », Les Cahiers Antilles - Guyane, [http://www.insee.fr/fr/insee\\_regions/guyane](http://www.insee.fr/fr/insee_regions/guyane).

