

Bilan démographique de la Guadeloupe en 2005

Une natalité qui se maintient

La population de la Guadeloupe est estimée au 1er janvier 2005 à 453 029 habitants. Cette estimation tient compte des résultats issus des deux premières enquêtes de recensement de 2004 et 2005.

Avec 31 500 habitants de plus qu'en 1999, le taux annuel moyen de croissance de la population est de 1,2 % en Guadeloupe, toujours supérieur à celui de la France métropolitaine qui est de 0,6 %.

Le solde naturel est le plus fort contributeur à cette croissance. Il concourt pour 1,1 point au taux de croissance de la région, le reste étant assuré par le solde migratoire (excédent des entrées sur le territoire par rapport aux sorties).

générations (2,1) et à celui de la métropole (1,9).

L'âge moyen des mères est de 29 ans en 2005, un peu inférieur à celui de la métropole (30 ans). Le nombre de naissances précoces (mères de moins de 20 ans) est de 497, soit 43 de plus qu'en 2004. En 2005, la mère est de nationalité étrangère dans 26,1 % des naissances.

La proportion d'enfants qui meurent avant l'âge de un an est supérieure à la moyenne métropolitaine. En 1990, la mortalité infantile s'élevait en Guadeloupe à 10 décès pour 1 000 naissances. Avec désormais 6 décès pour 1 000 naissances, on est encore au-dessus des chiffres métropolitains (4 décès pour 1 000 naissances).

Plus de 450 000 habitants

Estimation de la population

| en nombre | 2000 | 2001 | 2002 | 2003 | 2004 | 2005 |
|---------------|---------|---------|---------|---------|---------|---------|
| <i>Hommes</i> | 204 870 | 207 184 | 209 551 | 211 777 | 214 060 | 216 399 |
| <i>Femmes</i> | 221 716 | 224 557 | 227 417 | 230 484 | 233 551 | 236 630 |
| <i>Total</i> | 426 586 | 431 741 | 436 968 | 442 261 | 447 611 | 453 029 |

source: Insee

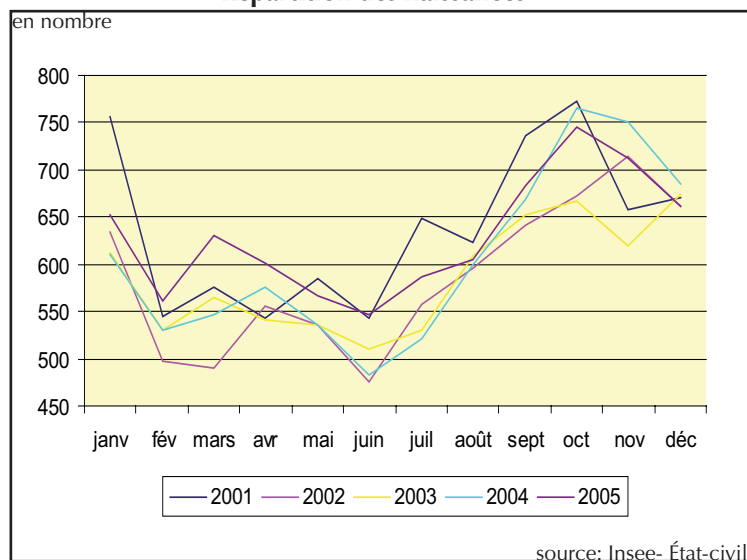
Les naissances sont toujours en progression. Au cours de l'année 2005, 7 551 enfants, 3 882 garçons et 3 669 filles sont nés de mères domiciliées en Guadeloupe, soit 278 naissances de plus qu'en 2004. Le taux de natalité est élevé : il est de 16 naissances pour mille habitants, contre 13 en Martinique comme au niveau national et 31 en Guyane. En 2005, l'indice conjoncturel de fécondité est estimé à 2,4 enfants par femme. Il est pour cette année supérieur à celui du taux de renouvellement des

Le nombre de décès continue d'augmenter. Selon les données actuellement disponibles, 2 880 décès ont eu lieu en 2005, 1 570 hommes et 1 310 femmes. L'âge moyen au décès est de 68 ans pour les hommes et 75 ans pour les femmes. Le taux de mortalité plutôt faible (6 pour mille contre 9 pour mille au niveau national) s'explique en partie par la jeunesse de la population. La part des personnes âgées de 65 ans ou plus (11%) est inférieure à celle observée au niveau national (16 %). Les décès



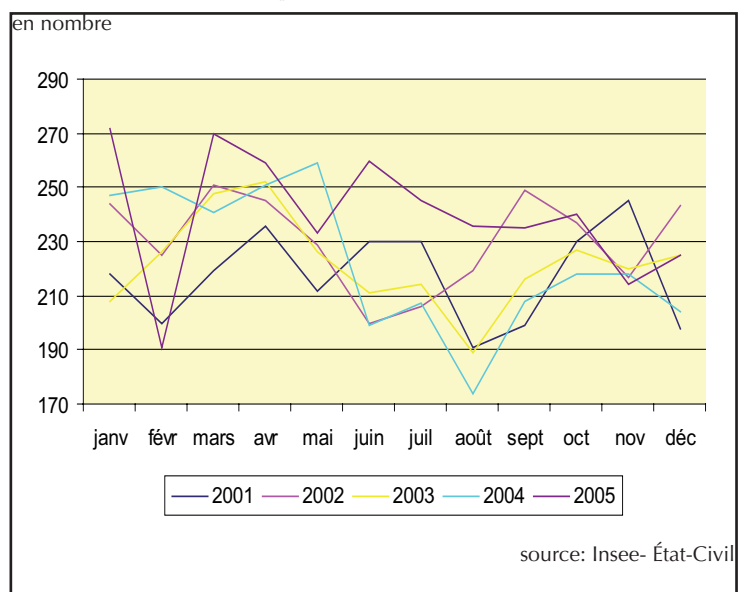
Pic des naissances en octobre

Répartition des naissances



Entre 190 et 270 décès

Répartition des décès



surviennent tôt en Guadeloupe : les trois quarts après 60 ans, et la moitié après 76 ans. En France métropolitaine, les trois quarts des décès surviennent après 70 ans et la moitié après 80 ans. Toutefois, on observe une différence suivant les sexes : la moitié des femmes décédées en Guadeloupe avaient au moins 80 ans, et la moitié des hommes avaient au moins 72 ans.

Conséquence de l'excédent des naissances sur les décès, le solde naturel est largement positif en 2005. Il est estimé à 5 000 personnes.

En 2005, 7 enfants sur 10 sont nés de parents non mariés. Ce phénomène est stable et expliqué en partie par le très faible taux de nuptialité. 1 727 mariages ont été célébrés en 2005, 44 de moins qu'en 2004. La régularisation d'une vie en couple par un mariage donne lieu, dans 33 % des cas, à la légitimation d'un ou plusieurs enfants.

Le nombre de Pacs a augmenté de 20 %. 116 Pacs ont été conclus en 2005 en Guadeloupe, contre 97 en 2004, ce qui confirme un certain succès depuis sa création en 1999. En 2005, on célèbre 15 mariages pour chaque Pacs conclu.

Sophie Planson

Presque 500

Naissances précoces

unité: nombre

| | 2000 | 2001 | 2002 | 2003 | 2004 | 2005 |
|-----------|------|------|------|------|------|------|
| 10-14 ans | 9 | 11 | 12 | 7 | 14 | 16 |
| 15-19 ans | 515 | 500 | 405 | 431 | 440 | 481 |
| Total | 524 | 511 | 417 | 438 | 454 | 497 |

source: Insee - État-Civil



Principaux indicateurs démographiques

unité: nombre et ‰

| | Population | Naissances | Décès | Solde naturel | Variation totale | Taux de natalité ‰ | Taux de mortalité ‰ |
|---------|------------|------------|-------|---------------|------------------|-----------------------|------------------------|
| 1990 | 384 841 | 7 569 | 2 334 | 5 235 | 2 999 | 19,6 | 6,0 |
| 1995 | 402 429 | 7 086 | 2 470 | 4 616 | 4 328 | 17,5 | 6,1 |
| 1996 | 406 757 | 7 256 | 2 459 | 4 797 | 4 616 | 17,7 | 6,0 |
| 1997 | 411 373 | 7 554 | 2 441 | 5 113 | 4 902 | 18,3 | 5,9 |
| 1998 | 416 275 | 7 208 | 2 517 | 4 691 | 5 202 | 17,6 | 6,0 |
| 1999 | 421 477 | 7 352 | 2 633 | 4 719 | 4 185 | 17,4 | 6,2 |
| 2000(p) | 426 586 | 7 601 | 2 629 | 4 967 | 5 155 | 17,7 | 6,1 |
| 2001(p) | 431 741 | 7 658 | 2 775 | 4 883 | 5 227 | 17,6 | 6,4 |
| 2002(p) | 436 968 | 7 032 | 2 615 | 4 417 | 5 293 | 16,0 | 6,3 |
| 2003(p) | 442 261 | 7 047 | 2 636 | 4 411 | 5 350 | 15,8 | 6,0 |
| 2004(p) | 447 611 | 7 273 | 2 800 | 4 473 | 5 418 | 16,2 | 5,9 |
| 2005(p) | 453 029 | 7 551 | 2 880 | 4 671 | 5 000 | 16,0 | 6,0 |
| 2006(p) | 458 000 | | | | | | |

source: Insee - État-Civil

Un écart plus important pour les femmes

Espérance de vie à la naissance

unité: année

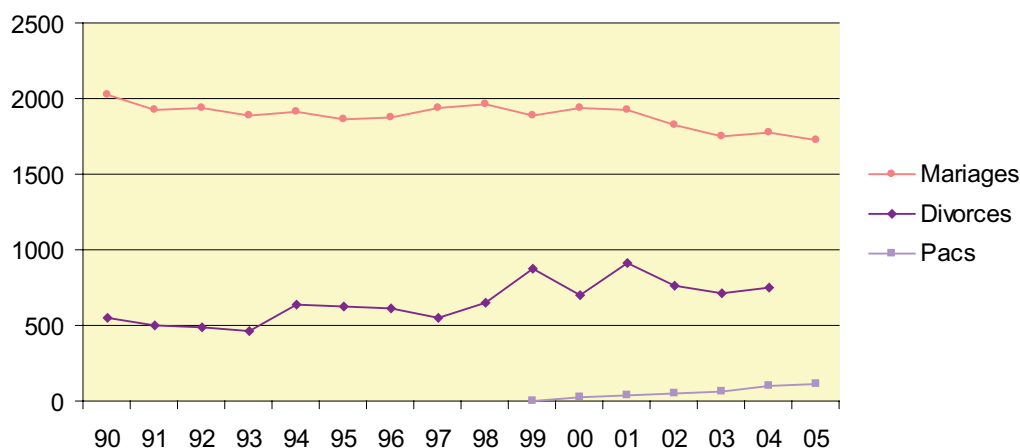
| | Guadeloupe | | Métropole | |
|------|------------|--------|-----------|--------|
| | Hommes | Femmes | Hommes | Femmes |
| 1990 | 70,7 | 78,4 | 72,7 | 80,9 |
| 1995 | 72,6 | 79,7 | 73,9 | 81,9 |
| 2000 | 74,3 | 80,9 | 75,2 | 82,8 |
| 2001 | 74,5 | 81,1 | 75,4 | 82,9 |
| 2002 | 74,0 | 81,1 | 75,7 | 83,0 |
| 2003 | 75,3 | 81,6 | 75,8 | 82,9 |
| 2004 | 75,5 | 81,8 | 76,7 | 83,9 |

source: Insee

Progression des Pacs

Mariages, divorces et Pacs

unité: nombre



source: Insee- État-Civil



Quelques définitions

Évènements enregistrés et domiciliés :

Les naissances, mariages et décès sont enregistrés à la mairie où ils se produisent. Ils sont ensuite comptabilisés au domicile de la mère pour les naissances, au domicile déclaré par les conjoints pour les mariages et au domicile du défunt pour les décès. On parle alors d'évènements domiciliés.

Solde naturel :

différence entre le nombre de naissances et le nombre de décès,

Taux de natalité :

rapport du nombre de naissances vivantes sur une période à la population totale moyenne sur la même période.

Taux de mortalité :

rapport du nombre de décès sur une période à la population totale moyenne sur la même période.

Taux d'accroissement naturel :

différence entre le taux de natalité et le taux de mortalité.

Indicateur conjoncturel de fécondité :

somme des taux de fécondité par âge observés une année donnée. Cet indicateur donne le nombre d'enfants qu'aurait une femme tout au long de sa vie si les taux de fécondité observés l'année considérée à chaque âge restaient inchangés.

Espérance de vie à la naissance :

durée de vie moyenne d'une génération fictive qui aurait à chaque âge de son existence les mêmes conditions de mortalité que les personnes du même âge de l'année courante.

Pour comprendre ces résultats

Les statistiques des naissances et des décès sont établies au lieu de domicile après exploitation des bulletins d'État Civil transmis à l'Insee par les mairies. Chaque événement fait l'objet d'un acte d'État Civil. Les statistiques domiciliées sont provisoires pour 2005.

Les estimations de population publiées ici tiennent compte des résultats des deux premières enquêtes de recensement de 2004 et 2005. Ces résultats provisoires permettent de recalculer les estimations précédemment publiées.

Pour aller plus loin

«Le bilan démographique des Antilles-Guyane de 1998 à 2004», Les Cahiers Antilles - Guyane, www.insee.fr/guadeloupe.

«Près de 460 000 habitants», AntianeÉco n°66, Insee - Guadeloupe, septembre 2006.

«447 000 habitants au 1^{er} janvier 2005», AntianeÉco n°64, Insee - Guadeloupe, octobre 2005, www.insee.fr/guadeloupe.

«La mortalité baisse, ses causes varient peu», AntianeÉco n°59, Insee - Antilles-Guyane, avril 2004, www.insee.fr/guadeloupe.

«Le bilan démographique 2005 de la France», Insee Première n°1059 - Insee, janvier 2006, www.insee.fr.

«La situation démographique en 2004 - mouvements de la population», Insee Résultats n°55 - Sociétés, www.insee.fr.

| ISSN | Nombre de numéros dans l'abonnement | Codes Sage | | | Tarif au numéro en euros | Tarif abonnement en euros | |
|-----------|-------------------------------------|------------|------------|-----------|--------------------------|---------------------------|----------|
| | | Au numéro | Abonnement | Étranger | | France yc Dom | Étranger |
| 1632-3769 | 10 | PRE0681 | AOBPR0681 | ABOPRE681 | 2,3 | 20,00 | 24,00 |

Directeur de la publication: René Jean - Rédactrice en chef: Béatrice Céleste - Fabrication: Angèle Uranie

© INSEE 2006

Insee Service régional de la Guadeloupe

rue des bougainvilliers - BP 96 - 97102 Basse-Terre Cedex

tél : 0 590 99 36 36 - fax: 0 590 99 36 37 - www.insee.fr/guadeloupe

