

## FREQUENTATION DES HÔTELS HOMOLOGUES novembre - décembre 2007

C. DRIGNY- MERIEL  
Service statistique

Les bons résultats de novembre et décembre confirment le dynamisme de l'activité hôtelière, observée en Ile-de-France pendant toute l'année 2007. Le taux d'occupation s'établit en novembre à 77,1 %, soit 3,2 points de plus qu'en 2006, puis à 70,5 % en décembre, soit 2,2 points de plus qu'en décembre 2006.

Durant ces deux mois, les arrivées augmentent de 5,4 % et les nuitées de 8,4 % par rapport aux mêmes mois de l'année passée. Ces hausses de fréquentation sont surtout dues à la clientèle étrangère dont les nuitées progressent de 16,2 % en novembre et de 10,1 % en décembre. Parmi les touristes étrangers, c'est la fréquentation des Européens qui croît le plus avec une hausse de 13,5 % durant les deux mois. En revanche, le ralentissement de l'activité économique aux Etats-Unis, lié à la crise des crédits immobiliers, semble avoir commencé à freiner la venue des touristes américains. Comparées aux mêmes mois de 2006, leurs nuitées baissent de 12 % en novembre et de 8 % en décembre, alors qu'elles avaient augmenté quasiment tout le long de l'année.

Cette vitalité de l'activité hôtelière en fin d'année profite à toutes les catégories d'hôtel, particulièrement aux hôtels 3 étoiles et 4 étoiles ou plus. Le nombre de nuitées y croît de plus de 10 % grâce à la fréquentation des touristes étrangers.

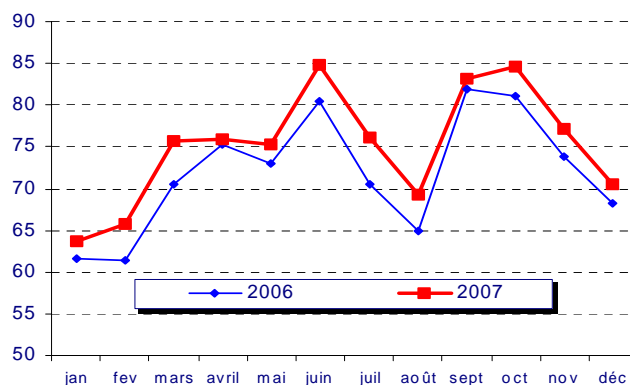
En Ile-de-France, 10,8 millions de nuitées ont été comptabilisées en novembre-décembre, dont plus de la moitié dans les hôtels de la capitale.

### Les chiffres-clés de l'hôtellerie francilienne

	novembre (en milliers)	évolution 2006/07 %	décembre (en milliers)	évolution 2006/07 %
<b>Séjours</b>	2 657	6,0	2 752	4,8
dont : Français	1 622	4,1	1 645	3,9
Etrangers	1 035	9,1	1 107	6,3
<b>Nuitées</b>	5 281	9,1	5 489	7,7
dont : Français	2 779	3,5	2 752	5,4
Etrangers	2 502	16,2	2 737	10,1
	%	pt	%	pt
<b>Taux d'occupation</b>	77,1	3,2	70,5	2,2
<b>Clientèle d'affaires</b>	43,0	-14,0	35,0	-1,0

Source : Insee, Direction du tourisme, Comité régional du tourisme  
enquête de fréquentation hôtelière

### Taux d'occupation des hôtels de 0 à 4 étoiles-luxe en Ile-de-France (%)



Source : Insee, Direction du tourisme, Comité régional du tourisme,  
enquête de fréquentation hôtelière

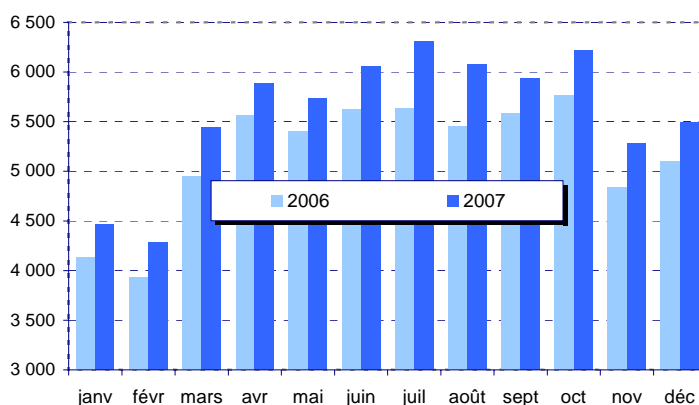
## La fréquentation hôtelière en Ile-de-France en novembre - décembre 2007 (\*)

Catégories	Séjours totaux (en milliers)	Nuitées totales (en milliers)	Evolution des nuitées entre 2006/2007 (en %)	Durée moyenne de séjour (en jours)
0 et 1 étoile	997	1 757	8,5	1,8
2 étoiles	1 817	3 447	4,7	1,9
3 étoiles	1 621	3 462	11,0	2,1
4 étoiles et plus	974	2 104	10,5	2,2
<b>Ensemble</b>	<b>5 409</b>	<b>10 770</b>	<b>8,4</b>	<b>2,0</b>

(\*) cumul des 2 mois

Source : Insee, Direction du tourisme, Comité régional du tourisme, enquête de fréquentation hôtelière

## Nombre de nuitées en Ile-de-France



Source : Insee, Direction du tourisme, Comité régional du tourisme, enquête de fréquentation hôtelière

## Le tourisme étranger en Ile-de-France en novembre - décembre 2007 (\*)

Catégories	Nuitées étrangères (en milliers)	Part dans la clientèle totale (en %)
0 et 1 étoile	389	22,1
2 étoiles	1 266	36,7
3 étoiles	2 087	60,3
4 étoiles et plus	1 497	71,2
<b>Ensemble</b>	<b>5 239</b>	<b>48,6</b>

Les 10 premières nationalités

Nationalité	Nuitées (en milliers)	Part (%)
Royaume-Uni	1 016	9,4
Etats-Unis	532	4,9
Espagne	520	4,8
Italie	478	4,4
Japon	373	3,5
Allemagne	310	2,9
Pays-Bas	269	2,5
Belgique	238	2,2
Chine	135	1,3
Proche et Moyen Orient	105	1,0

(\*) Cumul des 2 mois

Source : Insee, Direction du tourisme, Comité régional du tourisme, enquête de fréquentation hôtelière

## Le tourisme hôtelier dans la capitale en novembre - décembre 2007 (\*)

Catégories	Séjours totaux (en milliers)	Nuitées totales (en milliers)	Durées moyennes de séjour (en jours)
0 et 1 étoile	222	448	2,0
2 étoiles	829	1725	2,1
3 et 4 étoiles et plus	1545	3566	2,3
<b>Ensemble</b>	<b>2 596</b>	<b>5 739</b>	<b>2,2</b>

Nationalités

Nationalité	Séjours (en milliers)	Nuitées (en milliers)	Durées moyennes de séjour (en jours)
<b>- Française</b>	<b>1 283</b>	<b>2 336</b>	<b>1,8</b>
<b>- Etrangère</b>	<b>1 313</b>	<b>3 403</b>	<b>2,6</b>
dont :			
Royaume-Uni	198	484	2,5
Etats-Unis	176	459	2,6
Italie	137	363	2,6
Espagne	120	320	2,7
Japon	113	295	2,6
Allemagne	83	206	2,5
Belgique	56	127	2,3
Pays-Bas	39	96	2,5
Proche et Moyen Orient	29	84	2,9
Chine	18	42	2,4

(\*) Cumul des 2 mois

Source : Insee, Direction du tourisme, Comité régional du tourisme, enquête de fréquentation hôtelière

### Méthodologie :

En janvier 2006, l'enquête de fréquentation hôtelière a fait l'objet d'une rénovation importante, concernant la méthode de redressement des non-réponses et l'ajout de nouvelles nationalités. Ces changements ont introduit une rupture par rapport aux séries antérieures. Une remise à niveau du parc hôtelier en 2007 (ajout de 36 hôtels) tend à surestimer certaines évolutions entre 2006 et 2007.

### Définitions :

**Arrivées ou séjours** : nombre de clients qui séjournent une ou plusieurs nuits consécutives dans un même hôtel

**Nuitées** : nombre total de nuits passées par les clients dans un hôtel

**Taux d'occupation** : rapport du nombre de chambres occupées au nombre de chambres effectivement disponibles

**Durée moyenne de séjour** : rapport du nombre de nuitées au nombre d'arrivées

INSTITUT NATIONAL  
DE LA STATISTIQUE  
ET DES ETUDES ECONOMIQUES

Direction régionale d'Ile-de-France  
7, rue Stephenson - Montigny-le-Bretonneux  
78188 Saint-Quentin-en-Yvelines cedex

Directrice de publication : Sylvie MARCHAND

Rédaction et conception de la maquette : Service statistique de la direction régionale

ISSN 1635-9984 - Code SAGE AFCH0852 - Dépôt légal : premier semestre 2008 © INSEE 2008

Pour tout renseignement complémentaire, contacter le 01 30 96 90 51

Insee Ile-de-Fr@nce Infos : la Lettre d'information électronique vous informe tous les mois de l'activité de l'Insee Ile-de-France

[www.insee.fr/ile-de-france](http://www.insee.fr/ile-de-france)