

## FREQUENTATION DES HÔTELS HOMOLOGUES septembre - octobre 2007

C. DRIGNY- MERIEL  
Service statistique

**A**u cours des mois de septembre et d'octobre, l'activité hôtelière en Ile-de-France est restée très dynamique. Le taux d'occupation s'établit respectivement à 83,2 % et 84,6 % pour chacun de ces deux mois. Par rapport à l'année précédente, il progresse de 1,2 point en septembre et de 3,5 points en octobre, enregistrant ainsi pour ce mois la plus forte hausse au niveau national.

Durant ces deux mois, la forte progression des arrivées (+ 6,4 % par rapport à la même période de l'année passée) et des nuitées (+ 7,1 %) est due principalement au regain de la fréquentation étrangère (+ 11,1 %). L'organisation de la Coupe du Monde de Rugby sur le sol français a particulièrement attiré les spectateurs étrangers. Les taux d'occupation des hôtels sont systématiquement plus élevés qu'en 2006 les jours de match, notamment quand ceux-ci ont lieu un week-end. L'augmentation des nuitées est significative pour les touristes originaires des pays participant à la Coupe du Monde comme les Irlandais, les Britanniques, les Argentins et les Australiens, profitant de l'occasion pour visiter Paris.

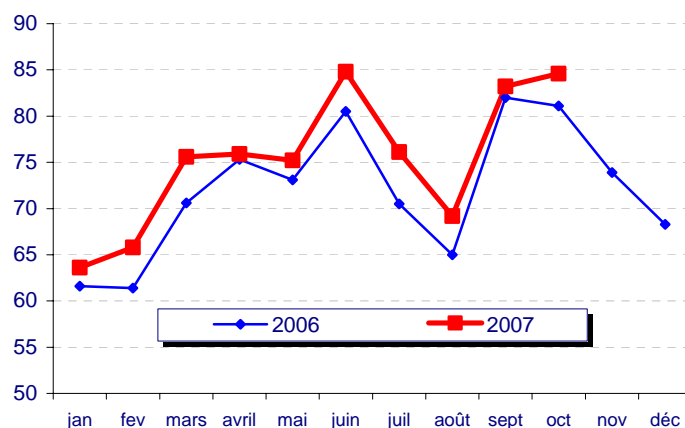
Pendant ces deux mois, les hôtels franciliens ont comptabilisé environ 12 millions de nuitées dont 53 % au sein de la capitale. Parmi les nuitées parisiennes, plus de 60 % sont enregistrées dans les hôtels 3 et 4 étoiles et plus.

### Les chiffres-clés de l'hôtellerie francilienne

	septembre	évolution 2006/07	octobre	évolution 2006/07
	(en milliers)	%	(en milliers)	%
<b>Séjours</b>	2 863	4,4	3 038	8,4
dont : Français	1 520	2,3	1 657	5,5
Etrangers	1 343	6,9	1 381	12,1
<b>Nuitées</b>	5 938	6,4	6 222	7,9
dont : Français	2 656	3,3	2 833	2,2
Etrangers	3 282	9,0	3 389	13,1
	%	pt	%	pt
<b>Taux d'occupation</b>	83,2	1,2	84,6	3,5
<b>Clientèle d'affaires</b>	43,0	-5,0	43,0	-12,0

Source : Insee, Direction du tourisme, Comité régional du tourisme, enquête de fréquentation hôtelière

### Taux d'occupation des hôtels de 0 à 4 étoiles-luxe en Ile-de-France (%)



Source : Insee, Direction du tourisme, Comité régional du tourisme, enquête de fréquentation hôtelière

## La fréquentation hôtelière en Ile-de-France en septembre - octobre 2007 (\*)

Catégories	Séjours totaux (en milliers)	Nuitées étrangères (en milliers)	Nuitées totales (en milliers)	Evolution des nuitées entre 2006/2007 (en %)
0 et 1 étoile	1 041	548	1 930	11,1
2 étoiles	1 963	1 747	3 926	3,6
3 étoiles	1 820	2 627	3 970	9,5
4 étoiles et plus	1 077	1 748	2 334	6,2
<b>Ensemble</b>	<b>5 901</b>	<b>6 671</b>	<b>12 160</b>	<b>7,1</b>

(\*) cumulé des 2 mois

Source : Insee, Direction du tourisme, Comité régional du tourisme, enquête de fréquentation hôtelière

## Le tourisme hôtelier dans la capitale en septembre - octobre 2007 (\*)

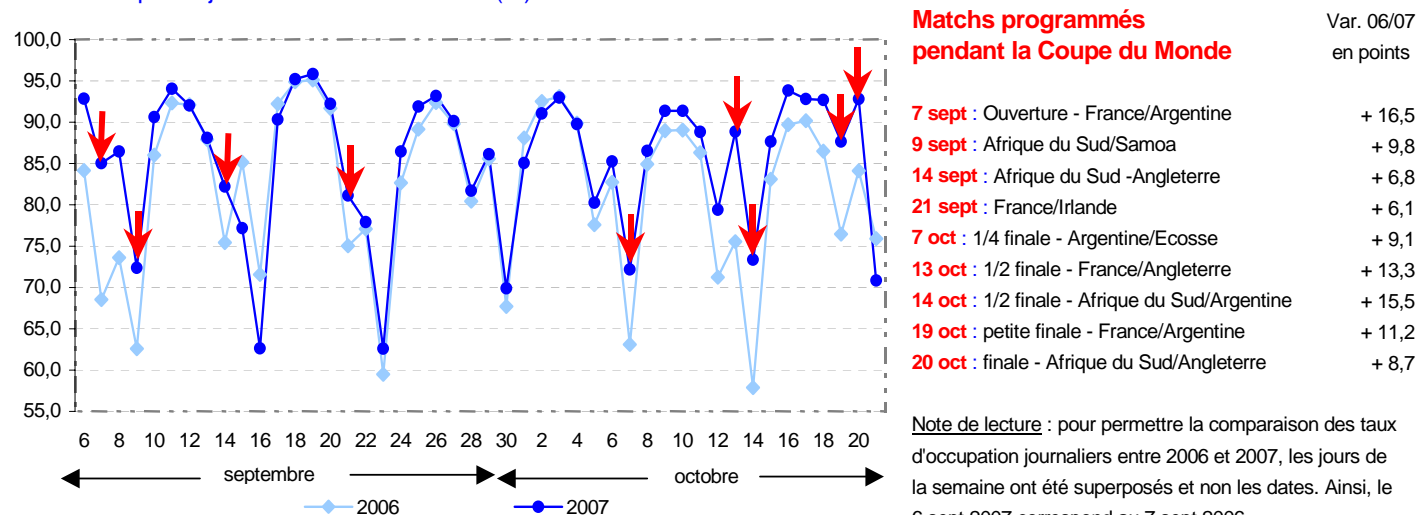
Catégories	Séjours totaux (en milliers)	Nuitées totales (en milliers)	Durées moyennes de séjour (en jours)
0 et 1 étoile	238	504	2,1
2 étoiles	905	1982	2,2
3 et 4 étoiles et plus	1697	3991	2,4
<b>Ensemble</b>	<b>2 840</b>	<b>6 477</b>	<b>2,3</b>
<b>Nationalités</b>			
- Française	1 186	2 198	1,9
- Etrangère	1 654	4 279	2,6
dont :			
Royaume-Uni	307	743	2,4
Etats-Unis	274	723	2,6
Espagne	134	350	2,6
Italie	114	299	2,6
Japon	115	296	2,6
Allemagne	114	289	2,5
Pays-Bas	44	109	2,5
Proche et Moyen Orient	32	97	3,1
Belgique	37	83	2,2
Chine	20	49	2,4

(\*) Cumulé des 2 mois

Source : Insee, Direction du tourisme, Comité régional du tourisme, enquête de fréquentation hôtelière

## Zoom sur la fréquentation dans les hôtels franciliens pendant la Coupe du Monde de Rugby

Taux d'occupation journaliers dans l'hôtellerie (%)



Source : Insee, Direction du tourisme, Comité régional du tourisme, enquête de fréquentation hôtelière

### Méthodologie :

En janvier 2006, l'enquête de fréquentation hôtelière a fait l'objet d'une rénovation importante, concernant la méthode de redressement des non-réponses et l'ajout de nouvelles nationalités. Ces changements ont introduit une rupture par rapport aux séries antérieures. Une remise à niveau du parc hôtelier (ajout de 36 hôtels) tend à surestimer certaines évolutions entre 2006 et 2007.

### Définitions :

**Arrivées ou séjours :** nombre de clients qui séjournent une ou plusieurs nuits consécutives dans un même hôtel

**Nuitées :** nombre total de nuits passées par les clients dans un hôtel

**Taux d'occupation :** rapport du nombre de chambres occupées au nombre de chambres effectivement disponibles

**Durée moyenne de séjour :** rapport du nombre de nuitées au nombre d'arrivées