



## Une activité toujours bien orientée au 2<sup>e</sup> trimestre 2007

*En Picardie, l'activité industrielle conserve une bonne orientation au deuxième trimestre 2007. L'activité dynamique de la région profite à tous les secteurs. Les industriels anticipent une situation favorable pour les trois prochains mois.*

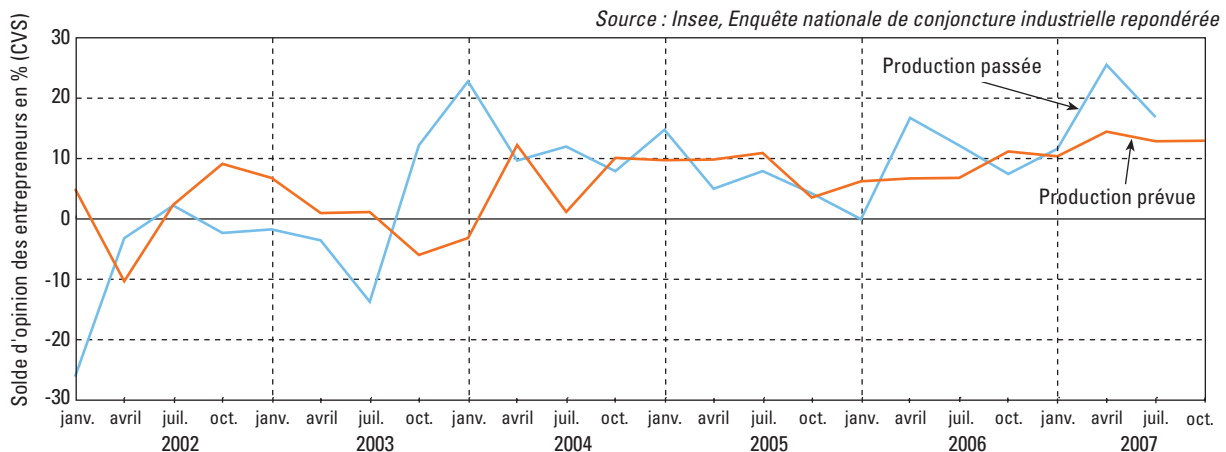
Amélie FIEVET

**S**elon les chefs d'entreprises interrogés en juillet, l'activité est jugée favorable dans l'industrie au deuxième trimestre 2007. Les niveaux de la demande et de la production sont soutenus même s'ils se dégradent par rapport au premier trimestre. Les carnets de commandes sont un peu moins remplis mais les anticipations sont favorables pour les mois à venir. En France, la conjoncture industrielle est également bien orientée.

Dans l'industrie automobile, la conjoncture conserve une bonne orientation malgré une demande globale moins soutenue qu'au trimestre précédent. Les stocks se stabilisent à un niveau assez élevé alors que les carnets de commandes sont moins garnis qu'au trimestre précédent et jugés proches de la normale. Les anticipations sont cependant favorables et les entrepreneurs envisagent une hausse de la demande pour le prochain trimestre.

La conjoncture dans la branche des biens intermédiaires est moins favorable à l'activité ce trimestre. La production et la demande globale sont moins dynamiques qu'au premier trimestre malgré une demande étrangère plus forte. Les carnets de commandes sont moins remplis mais restent normaux et les stocks augmentent par rapport au trimestre précédent. Les anticipations restent favorables pour les trois prochains mois.

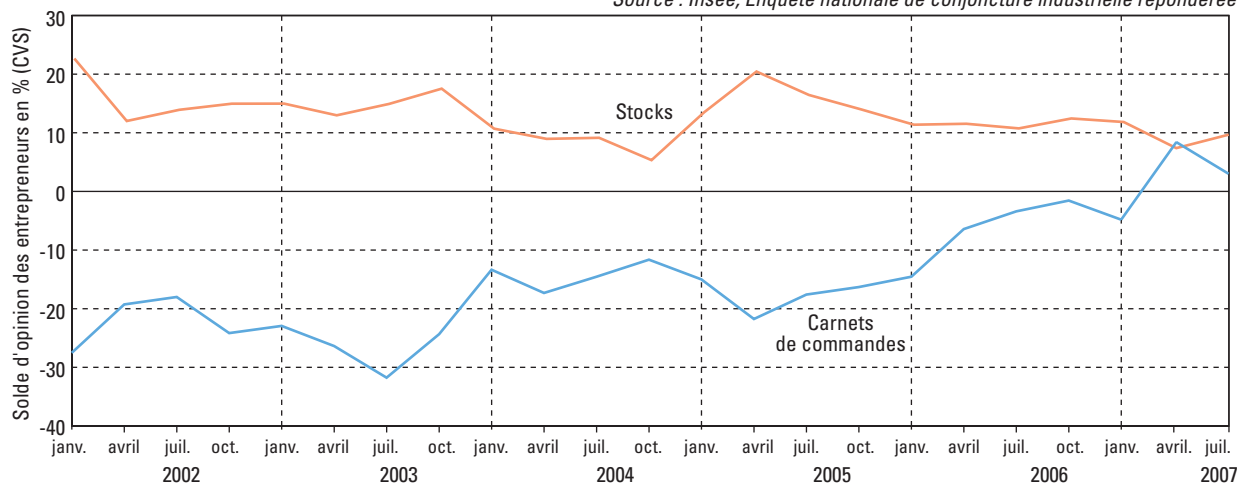
**La conjoncture reste dynamique ce trimestre, malgré un recul de l'activité industrielle**  
Opinion des chefs d'entreprise sur la situation passée et prévue dans l'industrie en Picardie



### Les carnets de commande se dégarnissent légèrement

Opinion des chefs d'entreprise sur l'évolution des carnets de commandes et des stocks dans l'industrie en Picardie

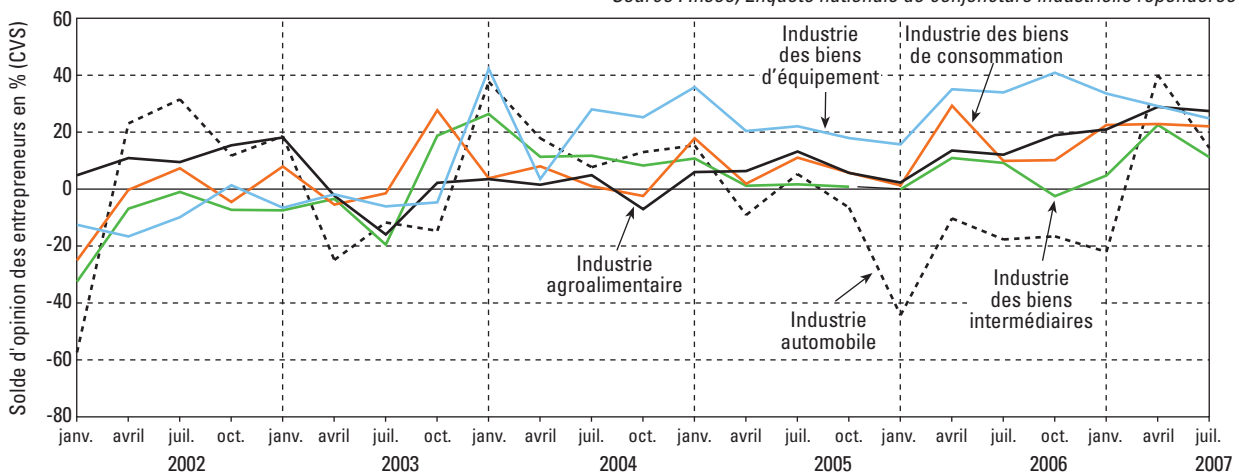
Source : Insee, Enquête nationale de conjoncture industrielle repondérée



### Activité favorable dans tous les secteurs

Opinion des chefs d'entreprise sur la situation passée de la production dans les grands secteurs industriels de la Picardie

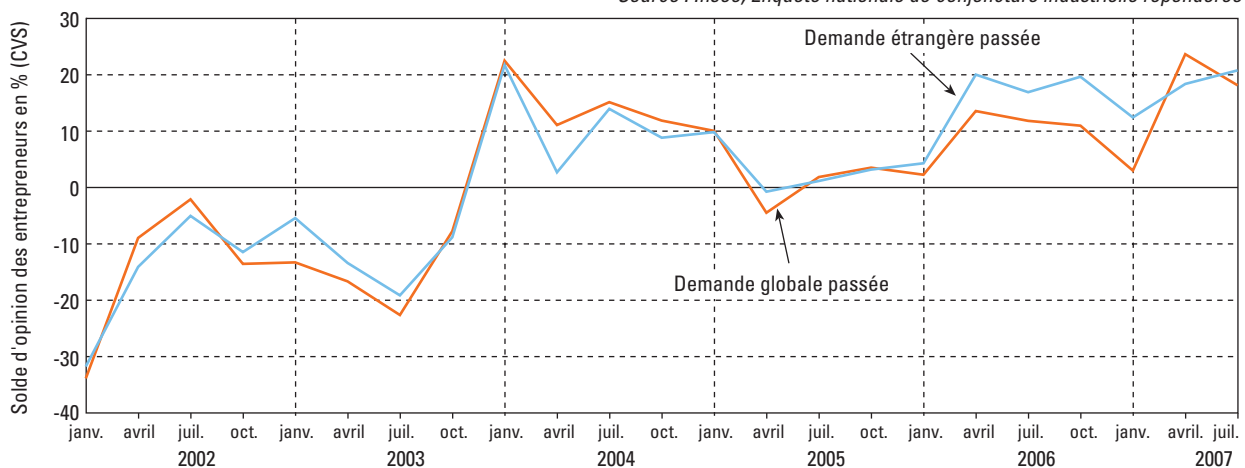
Source : Insee, Enquête nationale de conjoncture industrielle repondérée



### Une demande globale dynamique au 2<sup>e</sup> trimestre

Opinion des chefs d'entreprise sur la situation passée de la demande dans l'industrie en Picardie

Source : Insee, Enquête nationale de conjoncture industrielle repondérée



Comme les entrepreneurs l'avaient anticipé au trimestre passé, l'industrie agroalimentaire conserve une bonne orientation et la conjoncture s'améliore légèrement ce trimestre tant pour la production que pour le niveau de la demande tirée par la demande étrangère. Les carnets de commandes se regarnissent et les anticipations sont positives pour le troisième trimestre.

D'après les chefs d'entreprises du secteur de l'industrie des biens de consommation, l'activité est toujours en expansion ces trois derniers trimestres. La production augmente et les entreprises ont puisé dans leurs stocks pour faire face à une hausse de la demande. Les carnets de commandes se dégarnissent, mais les entrepreneurs anticipent une situation favorable pour le trimestre prochain.

Selon les industriels de la branche des biens d'équipements, l'activité est restée dynamique au deuxième trimestre, tirée par une demande intérieure et étrangère très soutenue. Les carnets de commandes continuent de s'étoffer. Les stocks sont jugés plus lourds par les entrepreneurs. Les perspectives de production des entrepreneurs indiquent une augmentation de l'activité au troisième trimestre, portée par une demande dynamique. ■

## Un rythme d'activité maintenu dans le bâtiment au 2<sup>e</sup> trimestre 2007

*Selon les chefs d'entreprises interrogés en juillet 2007, la conjoncture du bâtiment apparaît très favorable en Picardie. L'activité progresse par rapport au trimestre précédent et reste à un niveau soutenu.*

*Les carnets de commandes restent remplis. Les entrepreneurs anticipent une situation favorable pour les mois à venir.*

Amélie FIEVET

### AVERTISSEMENT

#### Note méthodologique

Jusqu'à la fin de 2001, la note trimestrielle de conjoncture industrielle de l'Insee Picardie s'appuyait sur une enquête réalisée par voie postale auprès de 450 industriels représentatifs du tissu économique régional. Les questions portaient sur l'évolution de la production passée et future, les effectifs, les carnets de commandes, les stocks, la demande, l'état des capacités de production, etc.

Début 2002, le système de suivi de cette conjoncture régionale dans l'industrie a changé. Désormais, les résultats pour la Picardie sont issus de l'enquête nationale de conjoncture industrielle. Ils sont ensuite repondérés à l'aide de coefficients tenant compte de la structure des activités dans la région. Ces coefficients sont calculés à partir des masses salariales issues des déclarations annuelles de données sociales (DADS) par activité au niveau NES 36, et, au sein de chaque activité, par tranche de salariés.

Cette méthode permet ainsi de déterminer la part de l'évolution due à la structure de l'industrie picarde et d'obtenir des résultats propres à la région, en phase avec les résultats nationaux.

Ces résultats portent sur les mêmes variables que précédemment, puisque le contenu des questionnaires des enquêtes régionale et nationale sont sensiblement identiques.

**A**u deuxième trimestre 2007, l'activité dans les entreprises du gros œuvre est restée soutenue et continue sa progression. Dans les entreprises du second œuvre, la conjoncture reste favorable et l'activité augmente, à un niveau assez élevé. Dans l'ensemble, la conjoncture du bâtiment reste bien orientée et le dynamisme de l'activité se développerait au prochain trimestre d'après les prévisions des entrepreneurs.

La construction de logements neufs et de bâtiments neufs continue de se développer. Les chantiers privés continuent leur expansion et les chantiers publics bénéficient également d'une conjoncture plus favorable ce trimestre.

Le jugement des entrepreneurs sur leurs carnets de commandes s'érode légèrement ce trimestre. Ces derniers restent cependant bien garnis : leur niveau permet d'assurer 6,2 mois d'emplois à temps plein des effectifs (7,3 mois pour le gros œuvre et 5,3 mois pour le second œuvre).

La situation de la trésorerie s'améliore légèrement au deuxième trimestre, notamment dans le second œuvre. Elle reste soutenue dans les entreprises du gros œuvre.

### Note méthodologique

Cette note de conjoncture s'appuie sur une enquête trimestrielle de conjoncture effectuée par voie postale auprès de 360 entreprises du bâtiment. Elles sont représentatives du tissu économique régional. Les questions sont d'ordre qualitatif. Ainsi, demande-t-on aux chefs d'entreprise si leur production réalisée au cours des trois derniers mois est stable, évolue à la hausse ou à la baisse. D'autres questions portent sur la production future (au cours des trois prochains mois), sur les effectifs, les carnets de commandes, les stocks, la demande, etc. Pour les stocks et les carnets de commandes, la question est : sont-ils normaux, supérieurs ou inférieurs à la normale ? Ces réponses qualitatives sont ensuite pondérées par le chiffre d'affaires ou par les effectifs de l'établissement.

On obtient ainsi une répartition des entreprises en trois groupes : un pourcentage d'entreprises pour lesquelles, par exemple, la production a augmenté, un pourcentage d'entreprises pour lesquelles la production a été stable, et un pourcentage pour lesquelles elle a été en diminution. On peut, sans beaucoup de perte d'information, ne retenir que la différence algébrique entre les deux pourcentages concernant les opinions opposées (augmentation et diminution de la production, dans l'exemple choisi). C'est cette différence, appelée « solde d'opinion », qui apparaît finalement dans les tableaux et graphiques. Celui-ci varie de -100, si toutes les entreprises ont répondu que leur production passée était à la baisse, à +100 dans le cas contraire, l'équilibre se situant à 0.

Les retards de paiement se réduisent pour les entreprises du gros œuvre mais augmentent dans le second œuvre par rapport au trimestre précédent. Les délais de paiement s'allongent dans l'industrie du bâtiment.

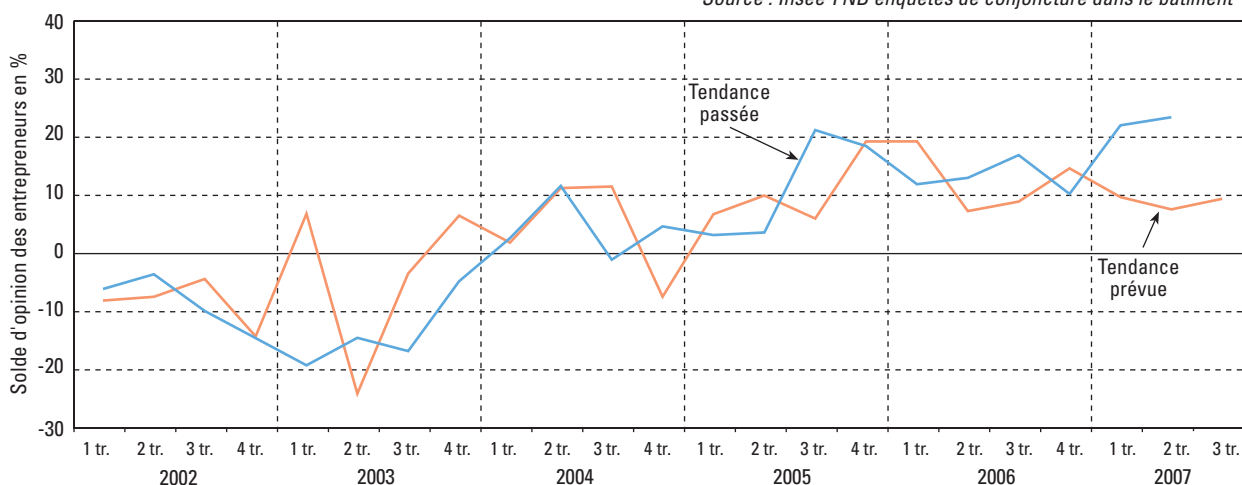
Les entrepreneurs du bâtiment estiment que les prix vont augmenter dans leur secteur, à la fois dans le gros œuvre et dans le second œuvre.

Les entreprises du bâtiment investissent davantage ce trimestre aussi bien dans le gros œuvre que dans le second œuvre. Elles envisagent d'augmenter leur investissement pour l'ensemble des travaux. ■

### Progression de l'activité dans le bâtiment

Opinion des chefs d'entreprise sur l'activité du bâtiment en Picardie

Source : Insee-FNB enquêtes de conjoncture dans le bâtiment



Toute la conjoncture régionale  
est disponible au téléchargement :

[www.insee.fr/picardie](http://www.insee.fr/picardie) « Région en faits et chiffres », espace « conjoncture »