

La filière plastiques et caoutchoucs en Bourgogne : surtout des activités de transformation

La filière plastiques et caoutchoucs emploie plus de 10 700 salariés en Bourgogne en 2005. Ses activités relèvent pour l'essentiel de l'industrie du caoutchouc et de la transformation des matières plastiques. Elle est fortement implantée à l'échelle régionale, la Bourgogne se situant au 5^e rang des régions françaises en termes de poids de l'emploi salarié. Plus de 40 % des emplois de la filière se situent en Saône-et-Loire.

La filière plastiques et caoutchoucs regroupe des activités qui vont de la fabrication de matières premières à leur transformation. En Bourgogne, elle compte 218 établissements et 10 715 salariés en 2005.

Les activités les plus en amont de la filière, celles liées à la fabrication de matières premières, sont peu présentes en Bourgogne. La fabrication de fibres artificielles et synthétiques et celle de caoutchouc synthétique sont absentes ; la fabrication de matières plastiques de base compte seulement 370 salariés et 9 éta-

blissements et celle de moules et modèles ou de machines pour le travail du caoutchouc ou des plastiques seulement 501 salariés et 33 établissements.

Les activités de transformation des matières plastiques

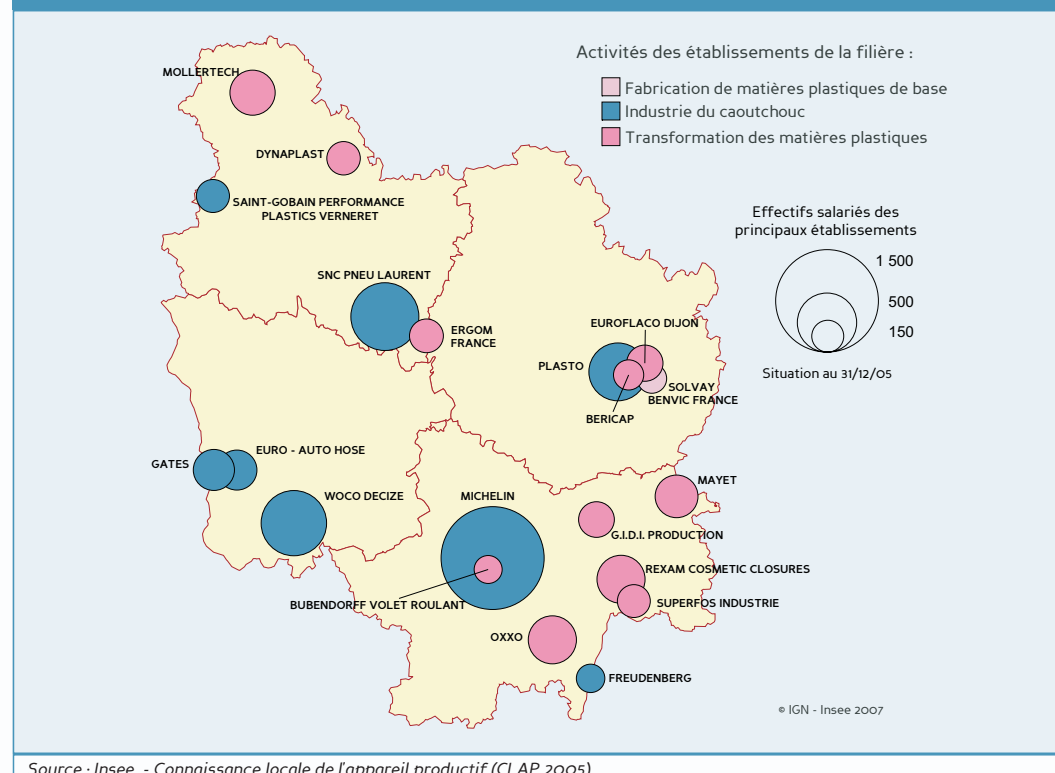
En Bourgogne, l'essentiel de la filière est concentrée sur les activités de transformation.

La transformation des matières plastiques totalise 5 347 salariés et 145 établissements. Elle



N°144 - Novembre 2007

Les principaux établissements de la filière en 2005 : Michelin en tête



Source : Insee - Connaissance locale de l'appareil productif (CLAP 2005).

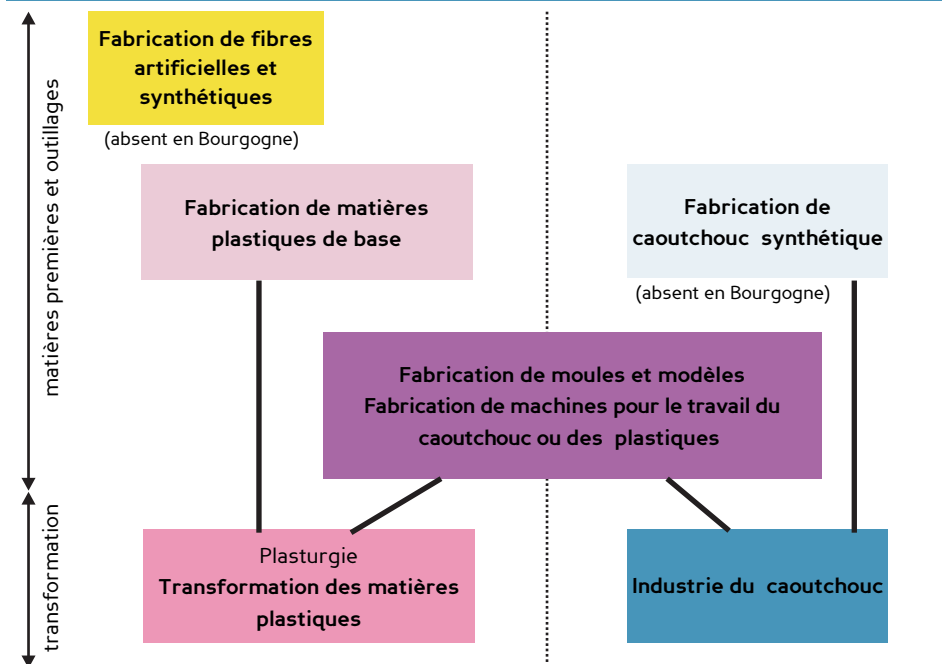
est dominée par la **fabrication d'emballages en matières plastiques** qui compte 2 398 salariés répartis dans 31 établissements dont quelques-uns dépassent les 250 salariés (Rexam Cosmetic Closures ou Mayet).

Viennent ensuite la **fabrication de pièces techniques en matières plastiques** destinées entre autres à l'industrie automobile (1247 salariés) avec des établissements comme Mollertech Sas et Ergom France et la **fabrication d'éléments en matières plastiques pour la construction** (945 salariés) dont relèvent les établissements Oxco et Bubendorff Volet Roulant. La **fabrication d'articles divers en matières plastiques** (380 salariés) et la **fabrication de plaques, feuilles, tubes et profilés en matières plastiques** (377 salariés) sont également présentes dans la région.

L'industrie du caoutchouc : un pilier de la filière

L'industrie du caoutchouc constitue l'autre pilier de la filière en Bourgogne avec 4 497 salariés et 31 établissements. Les **activités de la fabrication d'autres articles en caoutchouc** dominent cette industrie (2 258 salariés), les établissements les plus importants étant Woco Decize Sas et Plasto Sa. Viennent ensuite les activités de **fabrication de pneumatiques** (1 563 salariés) avec un établissement de l'entreprise Michelin (plus de 1 500 salariés) puis

Les activités de la filière Plastiques et Caoutchoucs : des matières premières à la transformation



Filière : une notion plus large que celle de secteur d'activité.

Une filière est constituée de l'ensemble des activités industrielles relatives à un produit, des matières premières à sa vente. Les contours de la filière plastiques et caoutchouc, filière de la transformation des matériaux polymères à base d'hydrocarbures, sont ainsi plus larges que ceux de la plasturgie habituellement décrite. Pour autant, le terme filière ne signifie pas que les établissements de la région ont des relations professionnelles avec d'autres établissements de la filière régionale.

Une majorité d'établissements de moins de 50 salariés et quelques établissements de plus de 500 salariés

Répartition des établissements en fonction de leur taille et de leur secteur d'activité - Effectifs salariés

Secteur d'activité	Code et l'activité (NES 114, APE)	Nombre	Établissements				Effectifs	Salariés	
			Répartition par nombre de salariés					% d'hommes	% dépendants de l'extérieur ⁽³⁾
			0	1-19	20-49	50 et +			
Fabrication d'autres machines d'usage spécifique	E27 ⁽¹⁾	33	4	22	5	2	501	93	0
Fabrication de machines pour le travail du caoutchouc ou des plastiques	295M	1	0	0	0	1	nd	nd	nd
Fabrication de moules et modèles	295N	32	4	22	5	1	nd	nd	nd
Industrie chimique organique	F42 ⁽²⁾	9	1	4	0	4	370	85	0
Fabrication de matières plastiques de base	241L	9	1	4	0	4	370	85	0
Fabrication de caoutchouc synthétique	241N	0	0	0	0	0	0	0	0
Fabrication de fibres artificielles ou synthétiques	F44	0	0	0	0	0	0	0	0
Industrie du caoutchouc	F45	31	4	15	1	11	4 497	84	40
Fabrication de pneumatiques	251A	3	0	2	0	1	1 563	96	100
Rechapage de pneumatiques	251C	1	0	0	0	1	676	nd	nd
Fabrication d'autres articles en caoutchouc	251E	27	4	13	1	9	2 258	73	12
Transformation des matières plastiques	F46	145	25	62	27	31	5 347	65	25
Fabrication de plaques, feuilles, tubes et profilés en matières plastiques	252A	15	5	4	3	3	377	78	38
Fabrication d'emballages en matières plastiques	252C	31	1	7	8	15	2 398	68	10
Fabrication d'éléments en matières plastiques pour la construction	252E	26	4	12	6	4	945	74	27
Fabrication d'articles divers en matières plastiques	252G	23	7	12	1	3	380	52	14
Fabrication de pièces techniques en matières plastiques	252H	50	8	27	9	6	1 247	55	50
Total		218	34	103	33	48	10 715	75	29

(1) APE 295M et 295N uniquement - (2) sauf APE 241G - (3) C'est-à-dire salariés d'un établissement appartenant à un groupe dont le siège est situé hors Bourgogne.
 Source : Insee - Clap 2005. - nd : non diffusable

celles du **rechapage** de pneumatiques (676 salariés) dont relève l'établissement SNC Pneu Laurent.

Au total, la filière comprend 218 établissements, la moitié ayant entre 1 et 19 salariés et trois dépassant les 500 salariés.

La Bourgogne au 5^e rang

Avec 10 715 salariés en 2005, la filière plastiques et caoutchoucs regroupe 3,4 % de l'emploi salarié régional (champ ICS) ce qui place la Bourgogne au 5^e rang des régions françaises, la moyenne nationale étant de 1,9 %. Les régions où la filière pèse le plus sont l'Auvergne (9 %), surtout orientée vers l'industrie du caoutchouc, et la Picardie (5 %) davantage dominée par la fabrication de matières plastiques. Vient ensuite la Haute-Normandie et le Centre. A l'autre extrémité, en Provence-Alpes-Côte d'Azur et en Corse, la filière représente moins de 0,5 % de l'emploi salarié.

4 % des emplois en Saône-et-Loire

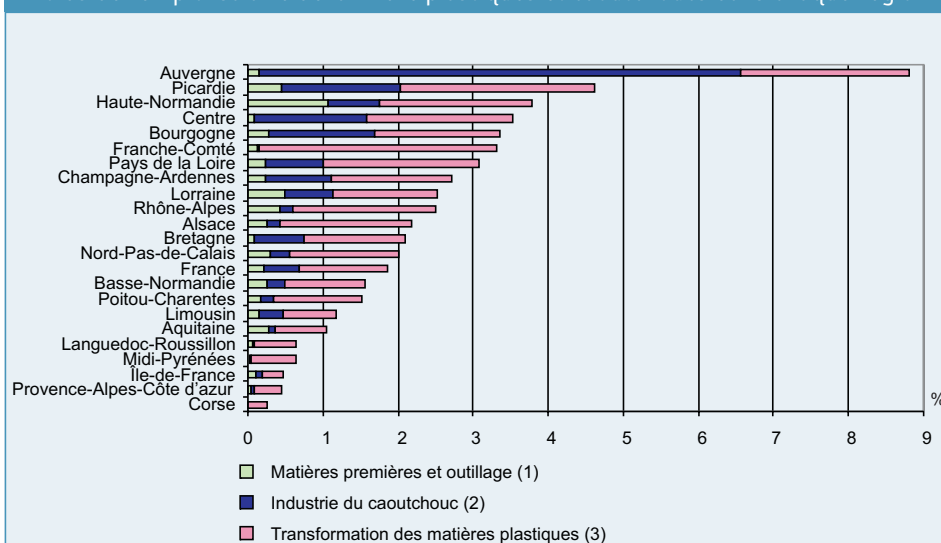
A l'échelle des départements, la Saône-et-Loire, la Nièvre et l'Yonne se classent au 12, 13 et 15^e rang avec respectivement 4,3 %, 4,2 % et 3,5 % de leurs salariés relevant de la filière plastiques et caoutchoucs. En Côte-d'Or où l'activité est très diversifiée, la filière ne représente que 2,1 % des emplois malgré la présence de quelques gros établissements dans l'agglomération dijonnaise. Le département le plus employeur de la filière est la Saône-et-Loire avec plus de 40 % des salariés bourguignons de la filière, suivi de la Côte-d'Or (22 %) et de l'Yonne (21 %).

La filière plastiques et caoutchoucs n'est pas très féminisée : les 3/4 des salariés sont des hommes. Les plus fortes proportions (supérieures à 90 %) se trouvent dans la fabrication de pneumatiques, la fabrication d'autres machines d'usage spécifique et le rechapage de pneumatiques. Près des 3/4 des salariés occupent des postes d'ouvriers ou d'employés.

Dépendance limitée vis-à-vis de l'extérieur

Moins de 30 % des salariés de la filière plastiques et caoutchoucs travaillent dans un établissement « dépendant de l'extérieur » c'est-à-dire appartenant à un groupe ou à une entreprise dont le siège est localisé en dehors de la Bourgogne. L'activité de la fabrication des pneumatiques est en quasi-totalité tributaire de l'extérieur du fait de la présence de Michelin. La dépendance est importante aussi dans la fabrication de pièces techniques en matières plastiques (50 %), surtout parmi les établissements supérieurs à 50 salariés.

La Bourgogne parmi les régions où la filière compte
Poids de l'emploi salarié de la filière plastiques et caoutchoucs dans chaque région



(1) NES 114 = E27, F42, F44 (matières premières et outillage).
(2) NES 114 = F45, F46 (transformation).
(3) NES 114 = F46
Source : Insee - Clap 2005 (champ ICS).

10 700 salariés en Bourgogne

Le poids de la filière plastiques et caoutchoucs par département

Département	Nombre de salariés	Poids dans l'ensemble de l'emploi salarié (%)
Côte-d'Or	2 321	2,1
Nièvre	1 575	4,2
Saône-et-Loire	4 559	4,3
Yonne	2 260	3,5
Bourgogne	10 715	3,4

Source : Insee - Clap 2005 (champ ICS).

ques est en quasi-totalité tributaire de l'extérieur du fait de la présence de Michelin. La dépendance est importante aussi dans la fabrication de pièces techniques en matières plastiques (50 %), surtout parmi les établissements supérieurs à 50 salariés.

3 % du chiffre d'affaires régional

La part « régionale » de la filière plastiques et caoutchoucs, composée d'établissements « de la filière » appartenant à une entreprise dont le siège social est en Bourgogne, compte 8 327 salariés et 211 établissements rattachés à 173 entrepri-

ses bourguignonnes. Quelques-uns des établissements sont situés hors Bourgogne (12) et/ou hors de la filière (14). Les entreprises bourguignonnes de la filière sont dans leur majorité mono-régionales.

Des données comptables au niveau entreprise peuvent être mobilisées sur cette part régionale (voir tableau ci-dessous).

Ainsi, les 166 entreprises de Bourgogne dont les données comptables sont connues, ont réalisé un chiffre d'affaires hors taxe de 1 483 millions d'euros en 2005 (3,2 % du chiffre d'affaires régional (champ ICS)) et un chiffre d'affaires à l'export de 474 millions d'euros (9,1 % du chiffre d'affaires à l'export régional

(champ ICS)). Les plus fortes parts du chiffre d'affaires à l'export sont réalisées dans les entreprises de fabrication de plaques, feuilles, tubes et profilés en matières plastiques (55 %) et celles de fabrication d'autres articles en caoutchouc (42 %). La fabrication d'emballages en matières plastiques dégage la plus forte valeur ajoutée de la filière.

Benoit Leseur

Importance des exportations des industries

Données comptables sur les entreprises ayant leur siège en Bourgogne

(millions d'euros)

Secteur d'activité	Nombre d'ent.	Nombre d'étab.	Nombre de salariés	CA hors taxe	CA à l'export	VA hors taxe
Fabrication d'autres machines d'usage spécifique	32	33	498	52,7	9,0	24,2
Industrie chimique organique	8	11	385	158,0	62,5	29,2
Fabrication de fibres artificielles ou synthétiques	0	0	0	0,0	0,0	0,0
Industrie du caoutchouc	22	31	3 187	531,4	196,0	164,4
Transformation des matières plastiques	104	131	4 233	741,3	206,6	226,7
Total	166	206	8 303	1 483,4	474,2	444,5

CA : chiffre d'affaires - VA : valeur ajoutée.

Source : Insee - Clap 2005 (champ ICS) - Ficus 2005 (couverture nombre d'entreprises : 96,5 % Clap 2005).

Précision : Les données comptables ne sont pas disponibles pour les établissements (localisation géographique de l'outil de production) mais au niveau entreprise (localisation géographique du siège c'est-à-dire de la décision). Les données de ce tableau ne font référence qu'aux entreprises de Bourgogne, c'est-à-dire celles qui ont leur siège en Bourgogne. Les établissements dépendant d'une entreprise qui a son siège hors Bourgogne, comme Michelin, ne sont donc pas pris en compte.

POUR EN SAVOIR PLUS

- **L'industrie française de l'emballage** - Edition 2006 - Les dossiers sectoriels du Sessi - novembre 2006
- **L'industrie de la plasturgie et du caoutchouc industriel** - Edition 2005 - Les dossiers sectoriels du Sessi - novembre 2005.
- **L'industrie en Bourgogne, le site internet de la DRIRE : www.industrie-bourgogne.fr**

Toutes les publications de l'Insee sont consultables sur le site internet de l'Insee : www.insee.fr

Insee - Bourgogne
2, rue Hoche - BP 1509
21035 Dijon Cedex
Tél : 03 80 40 67 67
Fax : 03 80 40 68 00
Service Insee Contact :
0 825 889 452

Directeur de la publication :
Jean-Louis Coster

Chef du Service Études et Diffusion :
Robert Morel-Chevillet

Rédactrice en chef :
Christine Charton

Maquette PAO :
Thierry Poisse

Cartographie :
David Luis

Impression :
AZ Média
Marsannay-la-Côte

Dépôt légal :
à parution
ISSN 1246-483 X
© Insee 2007