

La filière textile en Bourgogne 6 600 salariés de la fabrication à la commercialisation

La filière textile emploie plus de 6 000 salariés en Bourgogne en 2005. Ses activités relèvent pour l'essentiel de la fabrication de produits textiles, de l'industrie de l'habillement et du commerce de détail. Elle est moyennement implantée à l'échelle régionale, mais très concentrée dans le département de Saône-et-Loire. Une grande partie des activités de la filière dépend d'entreprises ou de groupes dont le siège social n'est pas localisé dans la région.

La filière textile regroupe des activités qui vont de la fabrication de matières premières à la commercialisation en passant par la production de textiles. En Bourgogne, elle compte près de 1 600 établissements et 6 600 salariés en 2005.

Les activités les plus en amont de la filière sont peu développées en Bourgogne : la **fabrication de fibres artificielles et synthétiques** est absente de la région ; celle de **fabrication de machines pour les industries textiles** compte seulement 17 salariés et 4 établissements.

Viennent ensuite les activités du secteur textile avec 87 établissements et 2 239 salariés : **filature et tissage, fabrication de produits textile et fabrication d'étoffes et d'articles à maille**. La fabrication d'étoffes et d'articles à maille domine (1 713 salariés) avec des établissements très connus qui dépassent les 250 salariés comme ceux de Dim ou Gerbé (SA Rhovyl) spécialisés dans les pull-overs, les bas ou les chaussettes.

L'industrie de l'habillement (hors cuir et fourrures) fait aussi partie de la filière et



Les principaux établissements de la filière textile en 2005 : forte présence de DIM

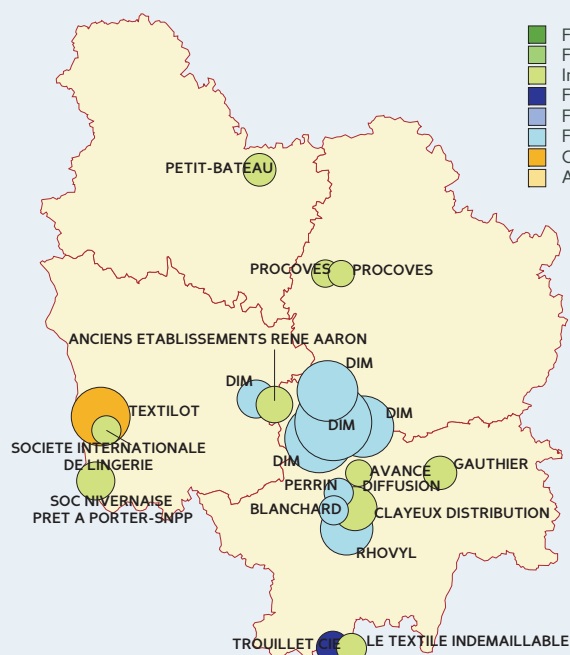
Activités des établissements de la filière

- Fabrication de fibres artificielles, synthétiques
 - Fabrication d'autres machines spécifiques
 - Industrie de l'habillement (hors cuir et fourrures)
 - Filature et tissage
 - Fabrication de produits textiles
 - Fabrication d'étoffes, d'articles à maille
 - Commerce de gros, intermédiaires
 - Autres commerces de détail
- } Secteur textile

Effectifs salariés
des principaux établissements
(50 salariés et plus)



Situation au 31/12/05



© IGN - Insee 2007

Source : Insee - Connaissance locale de l'appareil productif (CLAP 2005).

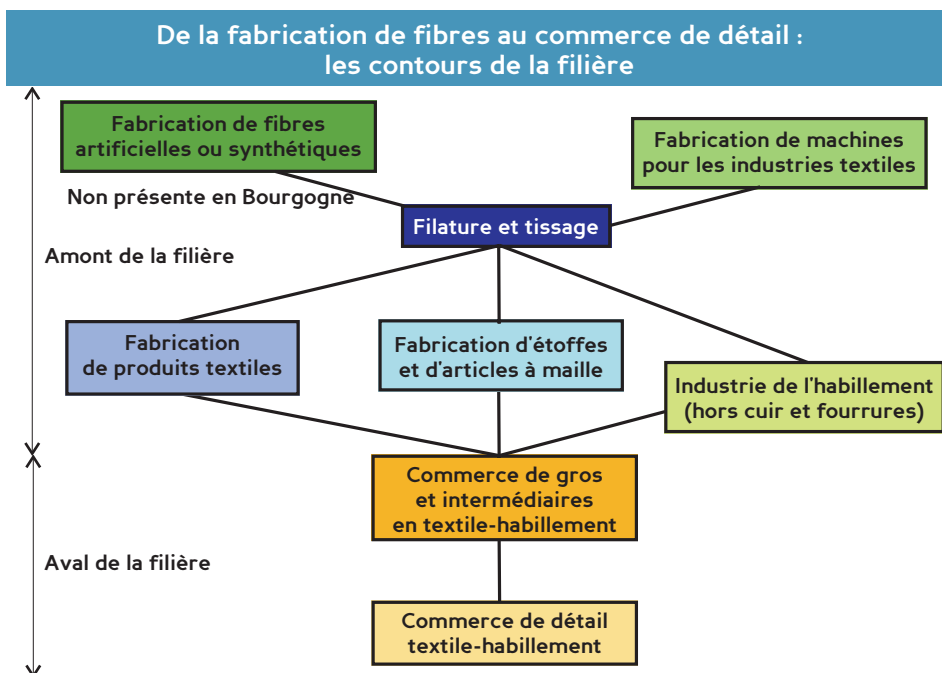
compte plus de 1 000 salariés en Bourgogne avec quelques établissements renommés tels que Clayeux Distribution, Gauthier, Procovos ou encore Petit-Bateau ainsi que de nombreux petits ateliers de fabrication de vêtements.

En aval de la filière se trouvent les activités de commercialisation du textile : **commerce de gros puis commerce de détail**. Le commerce de gros compte moins de 400 salariés et 63 établissements, le plus important étant Textilot spécialisé dans le négoce de textiles. Le commerce de détail pèse lourd dans la filière, aussi bien en nombre de salariés (2 920 salariés) qu'en nombre d'établissements (1 354) dont certains sont franchisés (Celio, la Halle aux vêtements...).

Beaucoup de femmes

La filière textile est très féminisée : les 3/4 des salariés sont des femmes. Le commerce de détail et l'industrie de l'habillement sont les activités les plus féminisées avec respectivement 88 % et 82 % de femmes. La plupart d'entre elles occupent des postes de niveau ouvriers ou employés.

La filière textile occupe un poids moyen en Bourgogne en termes d'emplois salariés. Avec 6 600 salariés en 2005, elle regroupe 2,1 % de l'emploi salarié régional (champ ICS), ce qui place la Bourgogne au 13^e rang des régions françaises. Les régions les plus "textiles" sont le Nord - Pas-de-Calais et la Champagne -



Filière : une notion plus large que celle de secteur d'activité.

Une filière est constituée de l'ensemble des activités industrielles relatives à un produit, des matières premières à sa vente finale. Les contours de la filière textile sont ainsi plus larges que ceux du secteur textile habituellement décrit. Pour autant, le terme filière ne signifie pas que les établissements de la région ont des relations professionnelles avec d'autres établissements de la filière régionale. La fabrication de vêtements en cuir (1812) et l'industrie des fourrures (1832) ne sont pas retenues dans la filière textile, leurs circuits de production étant assez différents de ceux de l'industrie textile. La vente par correspondance (VPC) est aussi exclue : la nomenclature de l'Activité Principale Exercée (APE) de la VPC ne permet pas distinguer la vente de textiles de celle d'autres articles (multimédia, meubles).

Ardennes où la filière regroupe près de 4 % des emplois salariés. Viennent ensuite Rhône-Alpes et l'Alsace. À l'autre extrémité, la Franche-Comté et la Haute-Normandie sont les régions les moins orientées vers le

textile. À l'échelle des départements, la Saône-et-Loire peut être qualifiée de "département textile". Elle se classe au 14^e rang avec 3,3 % des salariés relevant de la filière textile. Les principaux établissements

Une majorité d'établissements de petites tailles et quelques gros établissements

Répartition des établissements en fonction de leur taille et de leur secteur d'activité - Effectifs salariés

Secteur d'activité	Code et l'activité (NES 114)	Nombre	Établissements				Effectifs	Salariés	
			Répartition par nombre de salariés					% de femmes	% dépendants de l'extérieur ⁽⁵⁾
			0	1-19	20-49	50 et +			
Industrie de l'habillement et des fourrures	C11 ⁽¹⁾	118	70	33	7	8	1 058	82	32
Fabrication d'autres machines d'usage spécifique	E27 ⁽²⁾	4	1	3	0	0	17	6	0
Filature et tissage	F21	18	6	9	2	1	185	54	21
Fabrication de produits textiles	F22	52	23	25	4	0	341	43	22
Fabrication d'étoffes et d'articles à maille	F23	17	2	5	2	8	1 713	58	89
Fabrication de fibres artificielles ou synthétiques	F44	0	0	0	0	0	0	0	0
Commerce de gros, intermédiaires	J20 ⁽³⁾	63	31	30	1	1	382	51	10
Autres commerces de détail, en magasin ou non, réparations	J33 ⁽⁴⁾	1 354	547	801	6	0	2 920	88	57
Total		1 626	680	906	22	18	6 616	74	56

⁽¹⁾ Sauf APE 181Z et 183Z - ⁽²⁾ APE 295G uniquement - ⁽³⁾ APE 511L, 514A, 514C uniquement - ⁽⁴⁾ APE 524A, 524C uniquement - ⁽⁵⁾ C'est-à-dire salariés d'un établissement appartenant à un groupe dont le siège est situé hors Bourgogne.
Source : Insee - Clap 2005.

bourguignons de la filière textile y sont implantés. Au total, ce département regroupe plus de la moitié des salariés bourguignons de la filière.

Difficultés en amont de la filière

En Bourgogne, l'amont (partie industrielle) et l'aval (partie commerciale) de la filière comptent environ le même nombre d'emplois salariés. La Bourgogne occupe là aussi une position moyenne entre les régions où la partie industrielle l'emporte, souvent les régions les plus textiles et celle où la partie commerciale l'emporte, souvent les régions les moins textiles. À noter la position particulière de l'Île-de-France, où la filière, assez importante, est avant tout orientée vers le commerce.

La partie amont est très exposée à la concurrence internationale et ses effectifs ont beaucoup diminué ces dernières années. Ainsi en Bourgogne le secteur textile (qui regroupe l'essentiel des activités amont à l'exception de l'industrie de l'habillement) a perdu 1 200 emplois salariés en 15 ans soit une baisse de 35 %.

Dépendance forte vis-à-vis de l'extérieur

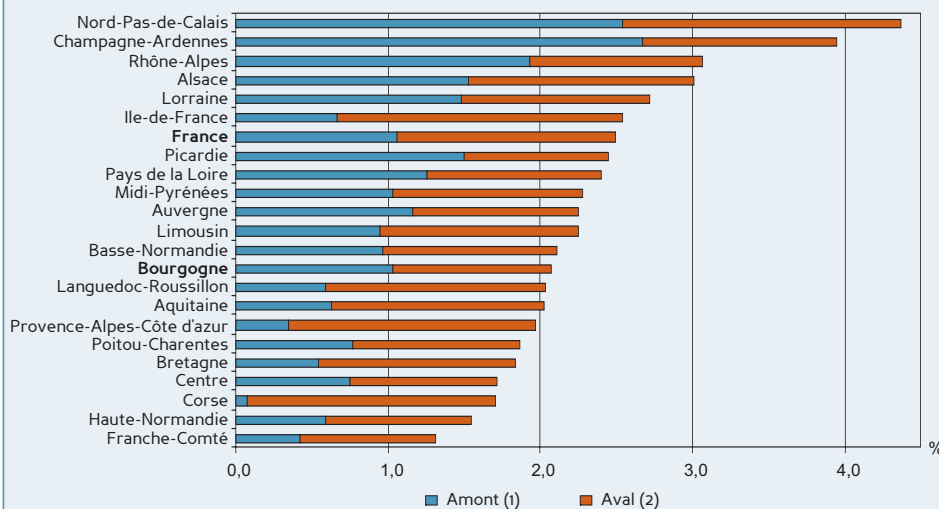
Plus de la moitié des salariés de la filière textile travaillent dans un établissement "dépendant de l'extérieur" c'est-à-dire appartenant à une entreprise ou un groupe dont le siège est localisé en dehors de la Bourgogne. Ces établissements sont souvent de grande taille. La dépendance vis-à-vis d'un siège social externe est très marquée dans l'activité phare de la filière, la fabrication d'étoffes et d'articles à maille, celle dont relèvent les cinq établissements de Dim ainsi que Rhovyl. La dépendance est aussi importante dans le commerce de détail. Dans l'autre activité dominante de la filière, celle de l'industrie de l'habillement, l'ancrage local est plus fort : à côté de quelques grands établissements travaillent aussi de nombreux artisans.

1 000 entreprises régionales

La part "régionale" de la filière textile, celle composée d'établissements "textiles" appartenant à une entreprise dont le siège social est en Bourgogne, compte 1 460 établissements rattachés à 1 092 en-

La Bourgogne : une position médiane dans la filière textile

Poids de l'emploi salarié de la filière textile dans chaque région



(1) NES114 = C11, E27, F21, F22, F23, F44 (production).
 (2) NES114 = J20, J30 (commerce).
 Source : Insee - Clap 2005 (champ ICS).

Filière importante en Saône-et-Loire

Le poids de la filière textile par département

	Nombre de salariés	Poids dans l'ensemble de l'emploi salarié (%)
Côte-d'Or	1 466	1,3
Nièvre	973	2,6
Saône-et-Loire	3 535	3,3
Yonne	642	1,0
Bourgogne	6 616	2,1

Source : Insee - Clap 2005 (champ ICS).

Forte baisse des effectifs du secteur textile depuis 1997

Évolution de l'emploi salarié en Bourgogne



treprises bourguignonnes (quelques-unes ne faisant pas partie de la filière).

On mesure aussi l'implantation régionale de la filière textile au niveau entreprise, en prenant en compte les entreprises bourguignonnes "textiles". Le champ cette fois-ci est de 1 066 entreprises comprenant 1 400 établissements et 3 500 salariés, quelques-uns des établissements étant situés hors Bourgogne (189) et/ou hors filière textile (14).

Des données comptables au niveau entreprise peuvent être mobilisées sur cette part régionale (voir tableau ci-dessous).

Ainsi, les 887 entreprises de Bourgogne dont les données comptables sont connues, ont réalisé un chiffre d'affaires hors taxe de 582 millions d'euros en 2005 et un chiffre d'affaires à l'export de 44 millions d'euros. Les plus fortes parts du chiffre d'affaires à l'export sont réalisées dans les entreprises de la filature et tissage (33 %) et celles de l'industrie de l'habillement (24 %). Le commerce de détail dégage lui la plus forte valeur ajoutée de la filière.

Benoit Leseur

Importance des exportations des industries

Données comptables sur les entreprises ayant leur siège en Bourgogne

(millions d'euros)

Secteur d'activité	Nombre d'ent.	Nombre d'étab.	Nombre de salariés	CA hors taxe	CA à l'export	VA hors taxe
Industrie de l'habillement	62	98	783	124,4	29,3	36,7
Fabrication d'autres machines d'usage spécifique	3	3	17	4,2	0,3	2,3
Filature et tissage	14	17	148	25,1	8,2	8,1
Fabrication de produits textiles	35	40	267	51,1	4,0	12,2
Fabrication d'étoffes et d'articles à maille	5	7	187	13,6	0,5	5,3
Fabrication de fibres artificielles ou synthétiques	0	0	0	0,0	0,0	0,0
Commerce de gros, intermédiaires	44	80	411	113,8	0,4	34,8
Autres commerces de détail, en magasin ou non, réparations	724	986	1 638	249,8	1,1	66,4
Total	887	1 231	3 451	582,1	43,8	165,8

CA : chiffres d'affaire - VA : valeur ajoutée.

Source : Ficus 2005 (couverture nombre d'entreprises : 86 % Clap 2004) - Insee - Clap 2004 (champ ICS).

Précision : Les données comptables ne sont pas disponibles pour les établissements (localisation géographique de l'outil de production) mais au niveau entreprise (localisation géographique du siège c'est-à-dire de la décision). Les données de ce tableau ne font référence qu'aux entreprises de Bourgogne, c'est-à-dire celles qui ont leur siège en Bourgogne. Les données comptables de certains grands établissements tels que DIM et GERBE (SA RHOVYL),...), n'y sont donc pas présentes.

POUR EN SAVOIR PLUS

- **L'industrie de l'habillement : d'une logique de fabrication à une logique immatérielle et commerciale** - le 4 Pages du Sessi - n° 233 - juillet 2007.

- **Le textile en chiffre** - Édition 2007 - Les dossiers sectoriels du Sessi - janvier 2007.

- **L'industrie en Bourgogne**, le site internet de la DRIRE : www.industrie-bourgogne.fr

Toutes les publications de l'Insee sont consultables sur le site internet de l'Insee : www.insee.fr