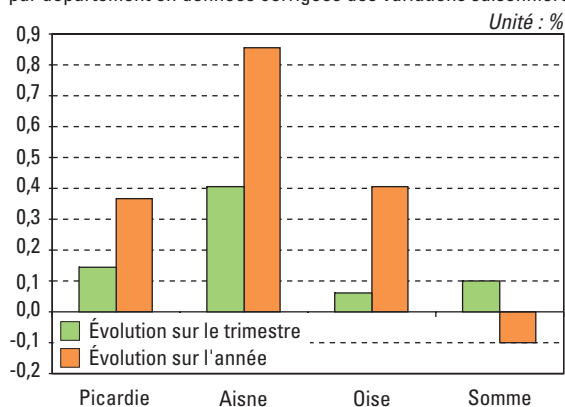


La hausse de l'emploi salarié picard se poursuit

L'emploi salarié marchand augmente de 0,1 % au deuxième trimestre 2007. Malgré de lourdes pertes dans l'industrie, le secteur de la construction, toujours dynamique, et celui des services, très porteur ce trimestre, tirent l'emploi picard à la hausse.

Cyril HERVY

Nette progression des effectifs dans l'Aisne
Évolution annuelle et du 2^e trimestre de l'emploi salarié par département en données corrigées des variations saisonnières



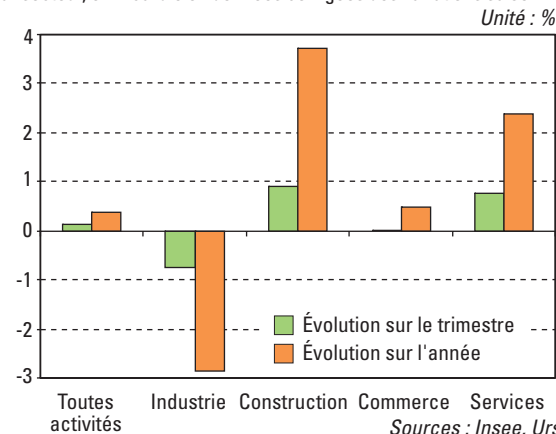
Au premier trimestre 2007, les effectifs salariés du secteur marchand des établissements affiliés à l'URSSAF augmentent de 0,1 % en données corrigées des variations saisonnières. Le département de l'Aisne connaît la plus forte progression (+0,4 %), alors que les évolutions sont comparables au niveau régional dans l'Oise et la Somme (+0,1 %).

L'emploi salarié marchand a augmenté de 0,3 % au premier semestre 2007. Cette progression atteint 0,4 % en glissement annuel.

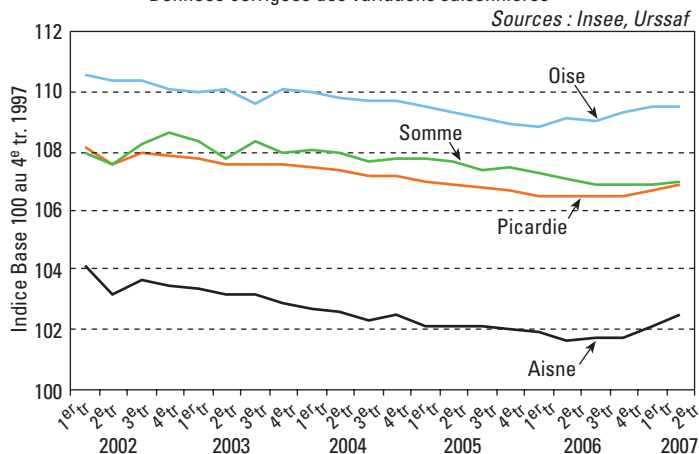
► L'emploi industriel toujours en baisse

Les destructions d'emplois industriels s'accroissent au deuxième trimestre : -0,8 %, après -0,6 % au premier trimestre. L'industrie automobile est la plus touchée avec une baisse de 3,4 % ce trimestre, et de 7,6 % sur un an. Les industries agricoles et alimentaires reculent également fortement : -1,1 %. Dans les industries des biens de consommation, l'emploi se contracte de -0,9 %, conséquence des lourdes pertes de l'habillement et du cuir, et des équipements du foyer : respectivement -4,3 % et -2,1 %. Les baisses d'emplois sont moins accentuées dans les industries des biens d'équipements et des biens intermédiaires : -0,5 %. Néanmoins, l'industrie du textile et la métallurgie ne bénéficient pas de cette amélioration, et régressent respectivement de 3,1 % et 1,1 %.

Le dynamisme de la construction continue
Évolution annuelle et du 2^e trimestre de l'emploi salarié par secteur, en Picardie en données corrigées des variations saisonnières



L'emploi axonnais poursuit sa reprise
Évolution de l'emploi salarié en Picardie par département
Données corrigées des variations saisonnières

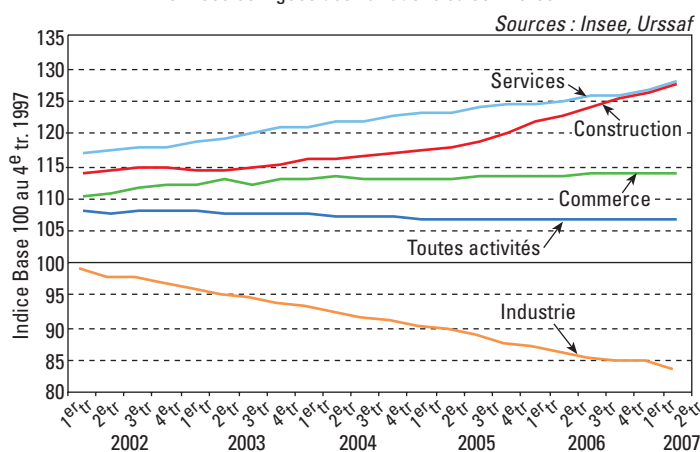


L'emploi dans la construction ne s'essouffle pas et croît de +0,9 % ce trimestre. Sur un an, les effectifs progressent de 3,7 % dans la région, avec notamment une croissance de plus de 5 % dans l'Oise.

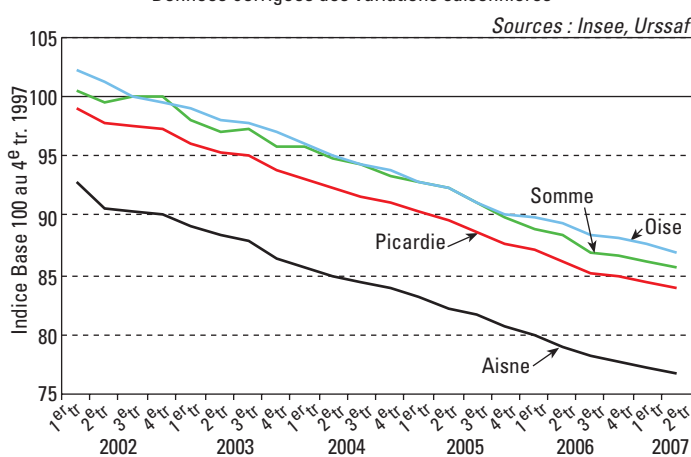
Le secteur du commerce se stabilise au deuxième trimestre. La bonne tenue du commerce de détail (+0,3 %) compense les pertes du commerce de gros et du commerce automobile (-0,6 % et -0,3 %).

Le rythme de croissance du secteur des services demeure très dynamique (+0,8 %), et tire l'emploi tertiaire à la hausse (+0,5 %). Les effectifs du transport connaissent la plus forte progression : +1,7 %. Malgré un léger ralentissement au premier trimestre, les activités immobilières retrouvent un rythme soutenu : +1,4 %. Les services aux particuliers sont fortement créateurs d'emplois ce trimestre (+1,2 %), notamment dans l'Aisne (+4 %). ■

Le secteur du commerce est encore stable ce trimestre
Évolution de l'emploi salarié en Picardie par secteur d'activité
Données corrigées des variations saisonnières



Les pertes d'emploi industriel restent conséquentes
Évolution de l'emploi salarié industriel en Picardie par département
Données corrigées des variations saisonnières



La construction et les services sont les moteurs de l'emploi salarié picard

Évolution de l'emploi salarié marchand en Picardie - Données corrigées des variations saisonnières

Activité économique	Taux de couverture / Estimations d'emploi (%)	Évolution trimestrielle					Évolution sur 1 an
		2006			2007		
		2 ^e tr.	3 ^e tr.	4 ^e tr.	1 ^{er} tr.	2 ^e tr.	
Ensemble	62	0,0	-0,1	0,1	0,2	0,1	0,4
Industrie	96	-0,8	-1,2	-0,3	-0,6	-0,8	-2,9
Industries agricoles et alimentaires	82	-0,8	-1,6	1,2	-0,1	-1,1	-1,6
Industries des biens de consommation	99	-1,4	-2,4	-0,6	-0,4	-0,9	-4,2
Industrie automobile	100	0,1	-1,3	-2,2	-1,0	-3,4	-7,6
Industrie des biens d'équipement	99	0,1	-0,3	-0,3	-1,1	-0,5	-2,1
Industries des biens intermédiaires	100	-1,1	-1,0	-0,5	-0,6	-0,5	-2,7
Construction	97	1,1	1,1	1,0	0,7	0,9	3,7
Commerce	96	0,0	0,2	0,0	0,3	0,0	0,5
Services	39	0,4	0,5	0,3	0,7	0,8	2,4
Transports (1)	81	-0,4	0,1	0,6	1,2	1,7	3,6
Activités financières (2)	66	0,8	-0,2	0,1	1,1	-0,4	0,6
Activités immobilières (3)	53	1,9	2,2	2,1	1,0	1,4	6,9
Services aux entreprises (4)	57	1,2	-0,2	0,2	0,5	0,3	0,8
Services aux particuliers	53	0,9	1,3	-0,1	0,3	1,2	2,7
Éducation, santé, action sociale (5)	33	-0,2	1,0	0,5	0,8	0,8	3,1

Sources : Insee, Urssaf

(1) Non compris SNCF, Air France ; (2) Non compris Banque de France ; (3) Non compris syndicats et HLM-OPAC ; (4) Non compris La Poste, France Télécom, le secteur de l'intérim ; (5) Non compris non marchand.

L'évolution de l'emploi présentée dans cet article est basée sur les bordereaux récapitulatifs de cotisations (BRC) adressés par les employeurs à l'Urssaf. Ces données transmises à l'Insee ont fait l'objet d'un traitement statistique avant publication.

Elles concernent uniquement le secteur marchand non compris les grandes entreprises nationales, l'intérim, les syndicats, la vente à domicile...