

FREQUENTATION DES HÔTELS HOMOLOGUES Mai - Juin 2007

C. DRIGNY- MERIEL
Service statistique

En croissance permanente depuis le début de l'année, l'activité hôtelière en Ile-de-France reste particulièrement dynamique en mai-juin 2007. Le taux d'occupation progresse de 2,1 points en mai et de 4,3 points en juin par rapport aux mêmes mois de l'année passée.

Durant ces deux mois, le nombre d'arrivées croît de 2,3 %, celui des nuitées de 7 % par rapport à la même période de 2006. Les mauvaises conditions météorologiques et les week-end électoraux n'ont en rien découragé les touristes. Ceux-ci ont privilégié les fréquentations de sites culturels et les salons comme celui de l'aéronautique dont le nombre de visiteurs a progressé de 12 % par rapport à l'édition précédente.

Pendant cette période, près de 12 millions de nuitées ont été comptabilisées dans les hôtels franciliens dont 52 % dans la capitale.

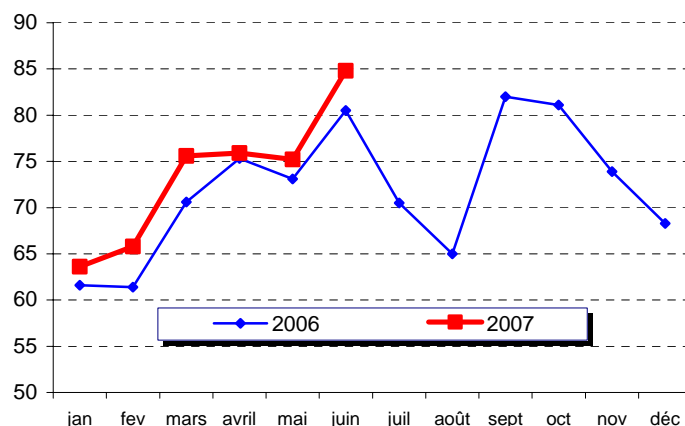
Au cours des six premiers mois de l'année, les hôtels franciliens ont enregistré près de 2 300 000 nuitées supplémentaires par rapport au premier semestre 2006 soit 7,7 % en plus.

Les chiffres-clés de l'hôtellerie francilienne

| | mai | évolution 2006/07 | juin | évolution 2006/07 |
|-----------------------------|---------------|----------------------|---------------|----------------------|
| | (en milliers) | % | (en milliers) | % |
| Séjours | 2 815 | 2,6 | 3 003 | 2,0 |
| dont : Français | 1 502 | 0,5 | 1 638 | 4,0 |
| Etrangers | 1 312 | 5,2 | 1 365 | -0,4 |
| Nuitées | 5 737 | 6,3 | 6 063 | 7,8 |
| dont : Français | 2 489 | 1,2 | 2 714 | 9,7 |
| Etrangers | 3 248 | 10,5 | 3 349 | 6,3 |
| Taux d'occupation | 75,2 | pt | 84,8 | pt |
| Clientèle d'affaires | 47,0 | 5,0 | 40,0 | -8,8 |

Source : Insee, Direction du tourisme, Comité régional du tourisme
enquête de fréquentation hôtelière

Taux d'occupation des hôtels de 0 à 4 étoiles-luxe en Ile-de-France (%)



Source : Insee, Direction du tourisme, Comité régional du tourisme,
enquête de fréquentation hôtelière

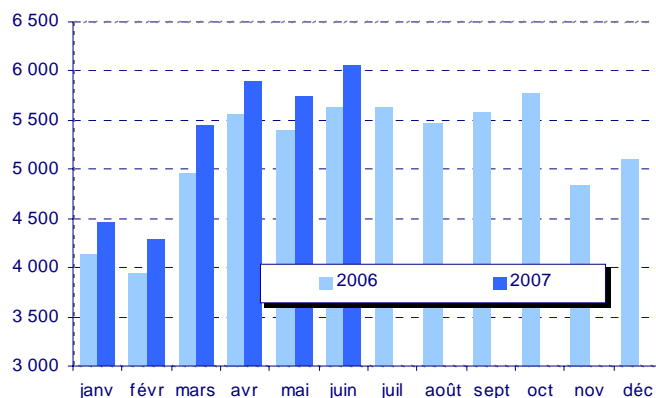
La fréquentation hôtelière en Ile-de-France en mai - juin 2007 (*)

| Catégories | Séjours totaux (en milliers) | Nuitées totales (en milliers) | Evolution des nuitées entre 2006/2007 (en %) | Durée moyenne de séjour (en jours) |
|-----------------|------------------------------------|-------------------------------------|-------------------------------------------------------|---------------------------------------------|
| 0 et 1 étoile | 1 082 | 1 909 | 13,9 | 1,8 |
| 2 étoiles | 1 979 | 3 813 | 5,0 | 1,9 |
| 3 étoiles | 1 743 | 3 850 | 10,8 | 2,2 |
| 4 étoiles | 1 015 | 2 229 | -0,6 | 2,2 |
| Ensemble | 5 819 | 11 801 | 7,0 | 2,0 |

(*) : cumulé des 2 mois

Source : Insee, Direction du tourisme, Comité régional du tourisme, enquête de fréquentation hôtelière

Nombre de nuitées en Ile-de-France



Source : Insee, Direction du tourisme, Comité régional du tourisme, enquête de fréquentation hôtelière

Le tourisme étranger en Ile-de-France en mai - juin 2007 (*)

| Catégories : | Nuitées étrangères (en milliers) | Part dans la clientèle totale (en %) |
|-----------------|----------------------------------------|--------------------------------------------|
| 0 et 1 étoile | 598 | 31,3 |
| 2 étoiles | 1 692 | 44,4 |
| 3 étoiles | 2 604 | 67,6 |
| 4 étoiles | 1 704 | 76,4 |
| Ensemble | 6 597 | 55,9 |

Les 10 premières nationalités :

| Nationalité | Nuitées (en milliers) | Part (%) |
|------------------------|-----------------------|----------|
| Etats-Unis | 1 153 | 9,8 |
| Royaume-Uni | 1 143 | 9,7 |
| Espagne | 678 | 5,7 |
| Allemagne | 507 | 4,3 |
| Italie | 410 | 3,5 |
| Japon | 301 | 2,5 |
| Pays-Bas | 283 | 2,4 |
| Belgique | 184 | 1,6 |
| Chine | 160 | 1,4 |
| Proche et Moyen Orient | 108 | 0,9 |

(*) : Cumulé des 2 mois

Source : Insee, Direction du tourisme, Comité régional du tourisme, enquête de fréquentation hôtelière

Le tourisme hôtelier dans la capitale en mai - juin 2007 (*)

| Catégories | Séjours totaux (en milliers) | Nuitées totales (en milliers) | Durées moyennes de séjour (en jours) |
|-----------------|------------------------------------|-------------------------------------|-----------------------------------------------|
| 0 et 1 étoile | 234 | 482 | 2,1 |
| 2 étoiles | 884 | 1887 | 2,1 |
| 3 et 4 étoiles | 1588 | 3826 | 2,4 |
| Ensemble | 2 706 | 6 195 | 2,3 |

Nationalités

| Nationalité | Séjours (en milliers) | Nuitées (en milliers) | Durée (en jours) |
|------------------------|-----------------------|-----------------------|------------------|
| - Française | 1 160 | 2 084 | 1,8 |
| - Etrangère | 1 546 | 4 111 | 2,7 |
| dont : Etats-Unis | 361 | 994 | 2,8 |
| Royaume-Uni | 233 | 590 | 2,5 |
| Allemagne | 125 | 319 | 2,5 |
| Espagne | 108 | 285 | 2,6 |
| Italie | 98 | 259 | 2,6 |
| Japon | 90 | 231 | 2,6 |
| Pays-Bas | 42 | 106 | 2,5 |
| Belgique | 37 | 85 | 2,3 |
| Proche et Moyen Orient | 26 | 76 | 3,0 |
| Chine | 23 | 58 | 2,5 |

(*) : Cumulé des 2 mois

Source : Insee, Direction du tourisme, Comité régional du tourisme, enquête de fréquentation hôtelière

Méthodologie :

En janvier 2006, l'enquête de fréquentation hôtelière a fait l'objet d'une rénovation importante, concernant la méthode de redressement des non - réponses et l'ajout de nouvelles nationalités. Ces changements ont introduit une rupture par rapport aux séries antérieures. Une remise à niveau du parc hôtelier (ajout de 36 hôtels) tend à surestimer certaines évolutions entre 2006 et 2007.

Définitions :

Arrivées ou séjours : nombre de clients qui séjournent une ou plusieurs nuits consécutives dans un même hôtel.

Nuitées : nombre total de nuits passées par les clients dans un hôtel.

Taux d'occupation : rapport du nombre de chambres occupées au nombre de chambres effectivement disponibles.

Durée moyenne de séjour : rapport du nombre de nuitées au nombre d'arrivées