

FREQUENTATION DES HÔTELS HOMOLOGUES Juillet - Août 2007

C. DRIGNY- MERIEL
Service statistique

L'activité hôtelière en Ile-de-France se confirme pendant la saison estivale, après les résultats satisfaisants du premier semestre 2007. Malgré des conditions climatiques moroses, la fréquentation des hôtels est particulièrement dynamique. Le taux d'occupation progresse de 5,6 points en juillet et de 4,2 points en août par rapport à l'année précédente, pour s'établir respectivement à 76,1 % et 69,2 %.

Pendant ces deux mois, les arrivées augmentent de 8,2 % et les nuitées de 11,7 % par rapport à la même période de 2006. Ces hausses de fréquentation sont dues autant à la clientèle française qu'à la clientèle étrangère. Parmi les touristes étrangers, c'est la fréquentation des Européens qui progresse le plus, notamment celle des Britanniques, des Espagnols, des Néerlandais et des Belges. Certaines clientèles long courrier en provenance des Etats-Unis ou du Japon sont également venues plus nombreuses.

L'afflux de clientèle en juillet-août, par rapport à l'année passée, bénéficie plus particulièrement aux hôtels économiques et aux hôtels 3 étoiles. De plus, les touristes sont restés en moyenne plus longtemps : après plusieurs années de diminution, la durée moyenne de séjour dans l'hôtellerie dépasse à nouveau les deux jours pour s'établir à 2,3 jours.

Pendant la période estivale, les hôteliers franciliens ont comptabilisé 12,4 millions de nuitées dont plus de la moitié à Paris. La part de la clientèle d'affaires est en diminution par rapport à 2006.

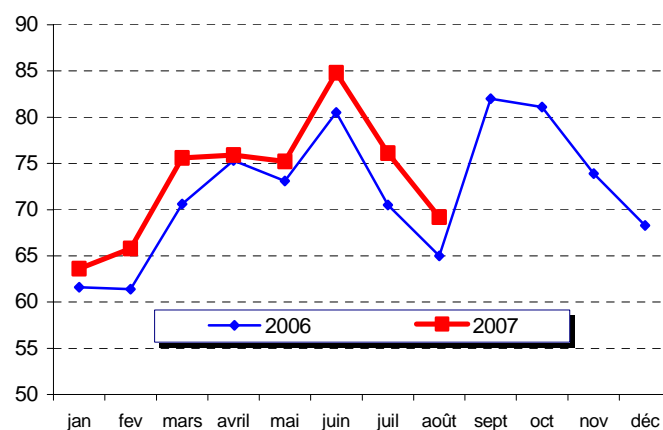
Rédaction achevée le 19 octobre 2007

Les chiffres-clés de l'hôtellerie francilienne

	juillet	évolution 2006/07	août	évolution 2006/07
	(en milliers)	%	(en milliers)	%
Séjours	2 894	8,3	2 580	8,1
dont : Français	1 370	9,2	1 056	12,6
Etrangers	1 524	7,5	1 524	5,2
Nuitées	6 311	12,0	6 074	11,3
dont : Français	2 409	12,2	1 988	9,4
Etrangers	3 902	11,8	4 086	12,3
	%	pt	%	pt
Taux d'occupation	76,1	5,6	69,2	4,2
Clientèle d'affaires	33,0	-2,0	19,0	-2,0

Source : Insee, Direction du tourisme, Comité régional du tourisme, enquête de fréquentation hôtelière

Taux d'occupation des hôtels de 0 à 4 étoiles-luxe en Ile-de-France (%)



Source : Insee, Direction du tourisme, Comité régional du tourisme, enquête de fréquentation hôtelière

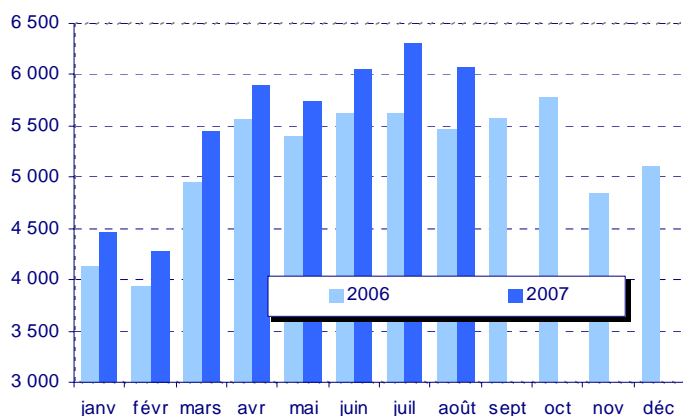
La fréquentation hôtelière en Ile-de-France en juillet - août 2007 (*)

Catégories	Séjours totaux (en milliers)	Nuitées totales (en milliers)	Evolution des nuitées entre 2006/2007 (en %)	Durée moyenne de séjour (en jours)
0 et 1 étoile	972	1 899	17,8	2,0
2 étoiles	1 801	3 856	9,7	2,1
3 étoiles	1 688	4 159	12,9	2,5
4 étoiles et plus	1 014	2 472	8,4	2,4
Ensemble	5 475	12 385	11,7	2,3

(*) cumulé des 2 mois

Source : Insee, Direction du tourisme, Comité régional du tourisme, enquête de fréquentation hôtelière

Nombre de nuitées en Ile-de-France



Source : Insee, Direction du tourisme, Comité régional du tourisme, enquête de fréquentation hôtelière

Le tourisme étranger en Ile-de-France en juillet - août 2007 (*)

Catégories	Nuitées étrangères (en milliers)	Part dans la clientèle totale (en %)
0 et 1 étoile	769	40,5
2 étoiles	2 063	53,5
3 étoiles	3 145	75,6
4 étoiles et plus	2 011	81,4
Ensemble	7 988	64,5

Les 10 premières nationalités

Nationalité	Nuitées (en milliers)	Part dans la clientèle totale (en %)
Royaume-Uni	1 345	10,9
Espagne	1 118	9,0
Etats-Unis	1 005	8,1
Italie	664	5,4
Allemagne	540	4,4
Proche et Moyen Orient	322	2,6
Japon	315	2,5
Pays-Bas	314	2,5
Belgique	238	1,9
Chine	189	1,5

(*) Cumulé des 2 mois

Source : Insee, Direction du tourisme, Comité régional du tourisme, enquête de fréquentation hôtelière

Le tourisme hôtelier dans la capitale en juillet - août 2007 (*)

Catégories	Séjours totaux (en milliers)	Nuitées totales (en milliers)	Durées moyennes de séjour (en jours)
0 et 1 étoile	206	489	2,4
2 étoiles	800	1948	2,4
3 et 4 étoiles et plus	1502	4145	2,8
Ensemble	2 508	6 582	2,6
Nationalités			
- Française	813	1 719	2,1
- Etrangère	1 694	4 863	2,9
dont :			
Etats-Unis	293	844	2,9
Royaume-Uni	247	677	2,7
Espagne	179	524	2,9
Italie	153	461	3,0
Allemagne	128	341	2,7
Japon	91	252	2,8
Proche et Moyen Orient	62	219	3,5
Pays-Bas	48	130	2,7
Belgique	51	125	2,4
Chine	22	59	2,6

(*) Cumulé des 2 mois

Source : Insee, Direction du tourisme, Comité régional du tourisme, enquête de fréquentation hôtelière

Méthodologie :

En janvier 2006, l'enquête de fréquentation hôtelière a fait l'objet d'une rénovation importante, concernant la méthode de redressement des non-réponses et l'ajout de nouvelles nationalités. Ces changements ont introduit une rupture par rapport aux séries antérieures. Une remise à niveau du parc hôtelier (ajout de 36 hôtels) tend à surestimer certaines évolutions entre 2006 et 2007.

Définitions :

Arrivées ou séjours : nombre de clients qui séjournent une ou plusieurs nuits consécutives dans un même hôtel

Nuitées : nombre total de nuits passées par les clients dans un hôtel

Taux d'occupation : rapport du nombre de chambres occupées au nombre de chambres effectivement disponibles

Durée moyenne de séjour : rapport du nombre de nuitées au nombre d'arrivées

INSTITUT NATIONAL
DE LA STATISTIQUE
ET DES ETUDES ECONOMIQUES

Direction régionale d'Ile-de-France
7, rue Stephenson - Montigny-le-Bretonneux
78188 Saint-Quentin-en-Yvelines cedex

Directrice de publication : Sylvie MARCHAND

Rédaction et conception de la maquette : Service statistique de la direction régionale

ISSN 1635-9984 - Code SAGE AFCH0752 - Dépôt légal : second semestre 2007 © INSEE 2007

Pour tout renseignement complémentaire, contacter le 01 30 96 90 51

Insee Ile-de-Fr@nce Infos : la Lettre d'information électronique vous informe tous les mois de l'activité de l'Insee Ile-de-France

www.insee.fr/ile-de-france