

FREQUENTATION DES HÔTELS HOMOLOGUÉS mars - avril 2008

C. DRIGNY- MERIEL
Service statistique

Après un début d'année très dynamique, l'activité hôtelière francilienne connaît un léger ralentissement en mars et avril, mois pour lesquels le taux d'occupation ne progresse respectivement que de 0,3 et de 0,4 point par rapport aux mêmes mois de 2007.

Le week-end pascal tombant en mars cette année, le nombre de nuitées a augmenté en mars mais a diminué en avril.

Si l'on cumule mars et avril, la fréquentation globale reste quasi stable par rapport à l'année précédente, essentiellement grâce à la clientèle étrangère.

La hausse de la fréquentation de la clientèle européenne, notamment des Britanniques et des Néerlandais, compense en effet la moindre fréquentation des clientèles américaine et japonaise, dont les monnaies se déprécient par rapport à l'euro.

La fréquentation baisse dans toutes les catégories d'hôtels sauf dans les hôtels 4 étoiles et plus.

Pendant cette période, les hôteliers franciliens ont comptabilisé près de 11,3 millions de nuitées, dont 53 % à Paris. La clientèle d'affaires progresse de 9 points en avril par rapport à l'année dernière.

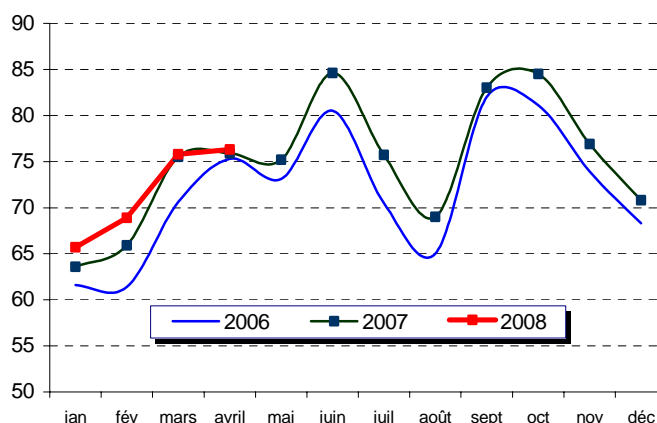
Rédaction achevée le 18 juin 2008

Les chiffres-clés de l'hôtellerie francilienne

	mars	évolution 2007/08	avril	évolution 2007/08
	(en milliers)	%	(en milliers)	%
Séjours	2 770	0,7	2 686	-3,0
dont : Français	1 546	-2,4	1 490	2,6
Etrangers	1 224	4,9	1 196	-9,2
Nuitées	5 737	5,5	5 525	-6,5
dont : Français	2 585	-3,0	2 535	-0,3
Etrangers	3 152	13,5	2 990	-11,3
	%	pt	%	pt
Taux d'occupation	75,8	0,3	76,3	0,4
Clientèle d'affaires	47,0	-1,0	45,0	9,0

Source : Insee, Direction du tourisme, Comité régional du tourisme, enquête de fréquentation hôtelière

Taux d'occupation des hôtels de 0 à 4 étoiles-luxe en Ile-de-France (%)



Source : Insee, Direction du tourisme, Comité régional du tourisme, enquête de fréquentation hôtelière

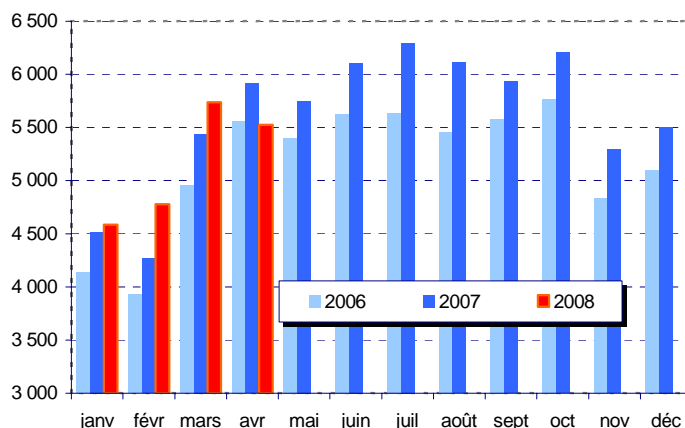
La fréquentation hôtelière en Ile-de-France en mars - avril 2008 (*)

Catégories	Séjours totaux (en milliers)	Nuitées totales (en milliers)	Evolution des nuitées entre 2007/2008 (en %)	Durée moyenne de séjour (en jours)
0 et 1 étoile	1 005	1 801	-6,1	1,8
2 étoiles	1 872	3 678	-1,8	2,0
3 étoiles	1 613	3 598	-0,2	2,2
4 étoiles et plus	966	2 185	4,8	2,3
Ensemble	5 456	11 262	-0,8	2,1

(*) Cumul des 2 mois

Source : Insee, Direction du tourisme, Comité régional du tourisme, enquête de fréquentation hôtelière

Nombre de nuitées en Ile-de-France



Source : Insee, Direction du tourisme, Comité régional du tourisme, enquête de fréquentation hôtelière

Le tourisme étranger en Ile-de-France en mars - avril 2008 (*)

Catégories	Nuitées étrangères (en milliers)	Part dans la clientèle totale (en %)
0 et 1 étoile	526	29,3
2 étoiles	1 587	43,1
3 étoiles	2 377	66,1
4 étoiles et plus	1 652	75,6
Ensemble	6 142	54,5

Les 10 premières nationalités

Nationalité	Nuitées (en milliers)	Part dans la clientèle totale (en %)
Royaume-Uni	1 191	10,6
Etats-Unis	699	6,2
Espagne	645	5,7
Italie	522	4,6
Allemagne	449	4,0
Japon	346	3,1
Pays-Bas	263	2,3
Belgique	209	1,9
Chine	120	1,1
Proche et Moyen Orient	118	1,0

(*) Cumul des 2 mois

Source : Insee, Direction du tourisme, Comité régional du tourisme, enquête de fréquentation hôtelière

Le tourisme hôtelier dans la capitale en mars - avril 2008 (*)

Catégories	Séjours totaux (en milliers)	Nuitées totales (en milliers)	Durées moyennes de séjour (en jours)
0 et 1 étoile	223	471	2,1
2 étoiles	828	1822	2,2
3 et 4 étoiles et plus	1488	3625	2,4
Ensemble	2 539	5 918	2,3

Nationalités

Nationalité	Séjours (en milliers)	Nuitées (en milliers)	Durées moyennes de séjour (en jours)
- Française	1 123	2 077	1,8
- Etrangère	1 416	3 841	2,7
dont :			
Royaume-Uni	246	639	2,6
Etats-Unis	205	567	2,8
Italie	124	339	2,7
Espagne	118	328	2,8
Allemagne	104	275	2,6
Japon	100	265	2,7
Suisse	49	128	2,7
Pays-Bas	41	103	2,5
Proche et Moyen Orient	31	100	2,9
Belgique	41	96	2,2

(*) Cumul des 2 mois

Source : Insee, Direction du tourisme, Comité régional du tourisme, enquête de fréquentation hôtelière

Méthodologie :

En janvier 2006, l'enquête de fréquentation hôtelière a fait l'objet d'une rénovation importante, concernant la méthode de redressement des non-réponses et l'ajout de nouvelles nationalités. Ces changements ont introduit une rupture par rapport aux séries antérieures. Une remise à niveau du parc hôtelier en 2007 (ajout de 36 hôtels) tend à surestimer certaines évolutions entre 2006 et 2007.

Définitions :

Arrivées ou séjours : nombre de clients qui séjournent une ou plusieurs nuits consécutives dans un même hôtel.

Nuitées : nombre total de nuits passées par les clients dans un hôtel.

Taux d'occupation : rapport du nombre de chambres occupées au nombre de chambres effectivement disponibles.

Durée moyenne de séjour : rapport du nombre de nuitées au nombre d'arrivées.