

De meilleures performances en 2006 pour le secteur aéronautique et spatial

Résultats provisoires de l'enquête 2007 auprès des fournisseurs, sous-traitants et prestataires de services du secteur aéronautique et spatial en Aquitaine et Midi-Pyrénées.

Auteurs : Xavier HELFENSTEIN et Bertrand BALLET

Résumé

L'activité s'amplifie en 2006 pour les établissements liés au secteur aéronautique et spatial dans le Grand Sud-ouest. Effectifs salariés et chiffres d'affaires progressent, dynamisés par les commandes en hausse du secteur. L'emploi augmente dans la sous-traitance et dans les activités de service. Au 1er semestre 2007, les perceptions sur l'activité et les perspectives envisagées, notamment en termes d'embauche ou de dépenses d'investissement, apparaissent favorables mais sans évolutions marquantes par rapport à l'année précédente.

Sommaire

Dans le Grand Sud-Ouest

- **Implantation des établissements liés au secteur aéronautique et spatial**
- **La croissance de l'emploi est là**
- **Le marché aéronautique dynamise l'activité**

En Aquitaine

- **La croissance de l'emploi est forte dans l'industrie**
- **Les chiffres d'affaires engendré par le secteur aéronautique augmentent**
- **Des perspectives encourageantes pour 2007**

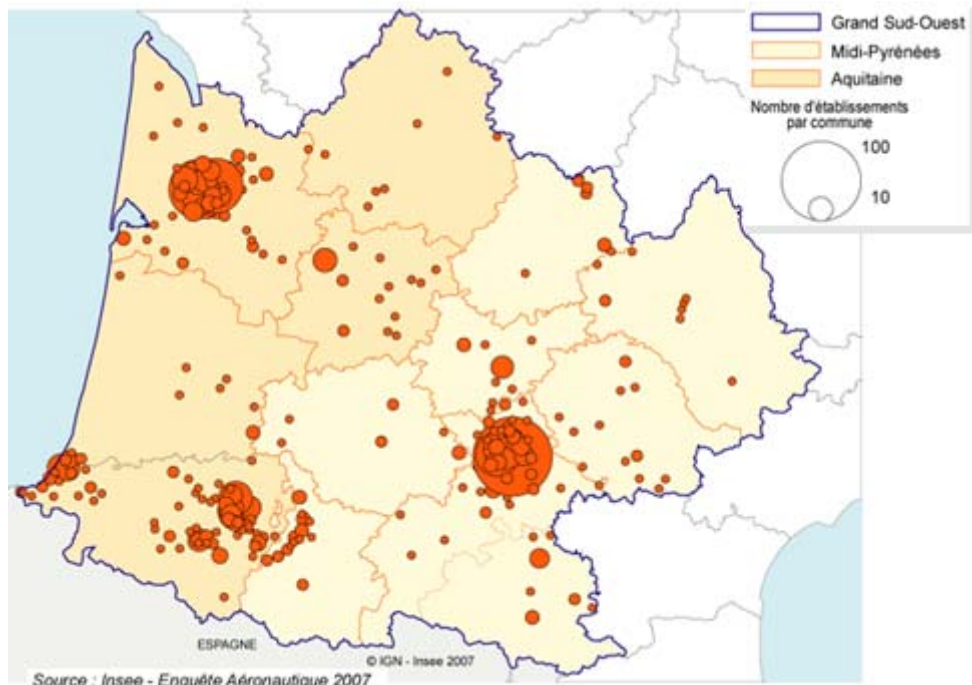
En Midi-Pyrénées

- **Forte progression de l'emploi dans la mécanique et les activités d'ingénierie**
- **Le chiffre d'affaires lié à l'activité spatiale accélère en 2006**
- **Des perspectives d'activité plus favorables avec le secteur spatial**

Publication

L'activité s'amplifie en 2006 pour les établissements liés au secteur aéronautique et spatial dans le Grand Sud-ouest. Effectifs salariés et chiffres d'affaires progressent, dynamisés par les commandes en hausse du secteur. L'emploi augmente dans la sous-traitance et dans les activités de service. Au 1er semestre 2007, les perceptions sur l'activité et les perspectives envisagées, notamment en termes d'embauche ou de dépenses d'investissement, apparaissent favorables mais sans évolutions marquantes par rapport à l'année précédente.

Implantation des établissements liés au secteur aéronautique et spatial



Fin 2006, l'effectif salarié total des établissements du Grand Sud-ouest - Aquitaine et Midi-Pyrénées - liés au secteur aéronautique et spatial (AS) par les commandes des donneurs d'ordres nationaux a augmenté de plus de 4 % en un an. Cette hausse prolonge celle comparable constatée en 2005 au sein des établissements liés au secteur. Le champ des établissements liés peut varier d'une année à l'autre : les donneurs d'ordres ne renouvellent pas forcément leurs commandes aux mêmes établissements d'une année à l'autre.

Comme l'année précédente, les emplois créés en 2006 l'ont été majoritairement pour répondre aux commandes du secteur AS : l'augmentation des effectifs salariés affectés sur des travaux induits par le secteur représente 90 % de celle des effectifs totaux.

Catégorie des établissements liés au secteur aéronautique et spatial dans le Grand Sud-Ouest

unité : %

	Évolution 2006/2005 effectif salarié	Chiffre d'affaires total		Part du CA lié au secteur AS dans le CA total 2006	Chiffre d'affaires lié au secteur AS		Évolution 2006/2005 du CA hors AS
		Part	Évol. 06/05		Part	Évol. 06/05	
Fournisseurs	- 1,5	23,5	10,5	35,4	15,4	20,4	5,6
Prestataires de services	4,6	25,4	19,2	37,4	17,6	24,2	16,4
Sous-traitants	6,0	51,1	13,0	70,8	66,9	14,7	9,2
Ensemble	4,3	100,0	13,9	54,0	100,0	17,1	10,3

Source : Insee - Enquête Aéronautique-Espace 2007 (résultats provisoires au 25 juin 2007)

CA = chiffre d'affaires hors taxes

AS = aéronautique et spatial

La croissance de l'emploi est là

Accompagnant l'augmentation d'activité, la croissance de l'emploi est au rendez-vous. Elle est plus marquée chez les sous-traitants (+ 6 % en un an), établissements les plus fortement liés au secteur aéronautique et spatial, que dans les activités de service (+ 4,6 %). Par contre, la situation est moins favorable chez les fournisseurs qui ne regroupent que 16 % des salariés des établissements liés. Leurs effectifs diminuent de 1,5 % en un an.

Comme en 2005, deux créations d'emploi sur trois l'ont été dans des établissements implantés en Midi-Pyrénées. Dans cette région, les effectifs des établissements liés augmentent de 5 % en un an, contre un peu plus de 3 % en Aquitaine. L'augmentation des effectifs est comparable dans les deux régions pour les sous-traitants. Elle est plus prononcée pour les prestataires de services en Midi-Pyrénées. Le niveau de l'emploi chez les fournisseurs stagne en Midi-Pyrénées alors qu'il baisse en Aquitaine.

L'effectif salarié croît particulièrement dans le secteur de recherche-études : + 9 % en un an. Les activités informatiques et le secteur industriel de la mécanique générale sont aussi créateurs d'emplois, avec des hausses d'effectifs aux alentours de 6,5 %. Le secteur de la métallurgie et transformation des métaux est le seul dont l'emploi baisse.

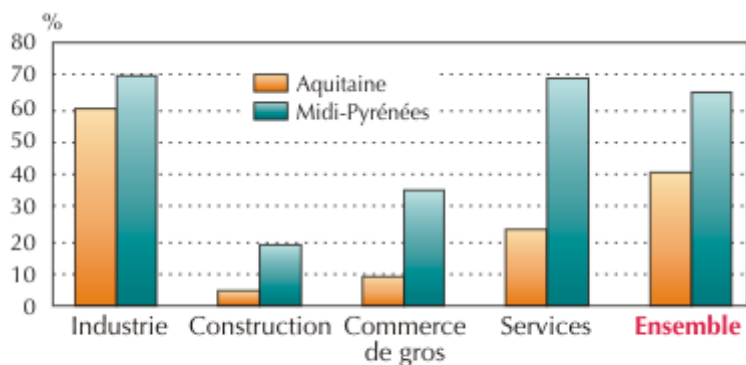
Le marché aéronautique dynamise l'activité

Le chiffre d'affaires total des établissements liés au secteur AS augmente fortement : + 14 % en un an. Le marché aéronautique et spatial est particulièrement performant : le montant de ses commandes a augmenté de 17 % en un an. Les autres marchés progressent également (+ 10 %).

Les retombées du surplus d'activité bénéficient à toutes les catégories d'établissements. Les commandes que les donneurs d'ordres du secteur ont passées aux prestataires de services ont augmenté en valeur de 24 % en un an. Les fournisseurs ne sont pas en reste, avec une hausse de 20 % du chiffre d'affaires induit par le secteur, de même que les sous-traitants (+ 15 %) qui assurent les deux-tiers du montant total des commandes du secteur.

Les fournisseurs et les prestataires de services sont liés pour un tiers de leur chiffre d'affaires aux commandes des donneurs d'ordres du secteur AS. Cette dépendance est bien plus forte pour les sous-traitants : 71 % de leur chiffre d'affaires émane directement du secteur.

Poids* du secteur aéronautique et spatial en 2006 selon l'activité des établissements liés dans le Grand Sud-Ouest



Source : Insee - Enquête aéronautique-espace 2007
(résultats provisoires au 25 juin 2007)

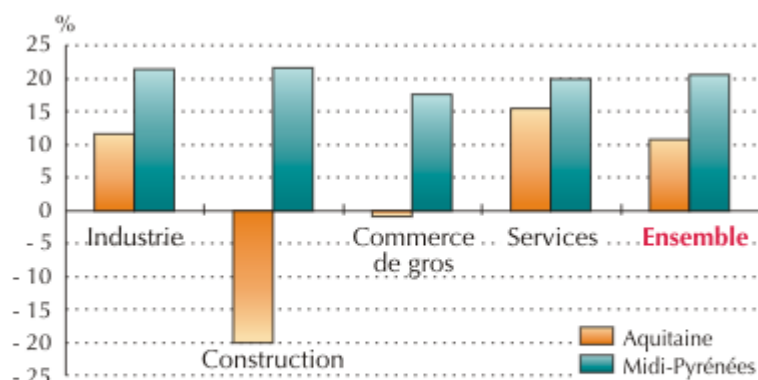
* en % du chiffre d'affaires hors taxes total lié au secteur

Le secteur aéronautique est prédominant par rapport au secteur spatial. Les montants engendrés par le premier secteur sont dix fois supérieurs à ceux du deuxième. Pour les sous-traitants, le rapport est de un à vingt.

Le département de Haute-Garonne englobe à lui seul 51 % du chiffre d'affaires induit par le secteur. Les commandes des donneurs d'ordres à destination des établissements qui y sont implantés ont augmenté de 17 % en un an. La Gironde qui regroupe 18 % des commandes enregistre une hausse de 5 %.

La croissance du secteur aéronautique et spatial dynamise l'activité des établissements exerçant dans les activités informatiques et le secteur de la métallurgie et transformation des métaux. Ils enregistrent aussi des progressions comparables sur les autres marchés. L'industrie des équipements mécaniques est aussi bénéficiaire du surcroît d'activité des donneurs d'ordres de l'aéronautique et de l'espace alors qu'elle apparaît en perte de vitesse sur les autres marchés.

Taux d'évolution 2006/2005 du chiffre d'affaires* lié au secteur aéronautique et spatial selon l'activité dans le Grand Sud-Ouest



Source : Insee - Enquête aéronautique-espace 2007 (résultats provisoires au 25 juin 2007)

* chiffre d'affaires hors taxes

En Aquitaine

Fin 2006, le nombre de salariés dans les établissements aquitains liés au secteur aéronautique et spatial (AS) a augmenté de 3 % par rapport à fin 2005. Comme l'année précédente, les sous-traitants sont les premiers embaucheurs : sept créations d'emplois sur dix ont été réalisées par l'un d'eux. Ces embauches sont effectuées en majorité pour affecter plus de personnes sur les travaux induits par le secteur AS. Par contre, les prestataires de services ont recruté mais essentiellement pour répondre aux commandes des autres marchés. Les fournisseurs ont dû débaucher, mais le nombre de salariés affectés sur les tâches engendrées par le secteur est resté constant.

Catégorie des établissements liés au secteur aéronautique et spatial en Aquitaine

unité : %

	Évolution 2006/2005 effectif salarié	Chiffre d'affaires total		Part du CA lié au secteur AS dans le CA total 2006	Chiffre d'affaires lié au secteur AS		Évolution 2006/2005 du CA hors AS
		Part	Évol. 06/05		Part	Évol. 06/05	
Fournisseurs	- 3,3	29,8	10,4	25,8	19,0	18,0	8,0
Prestataires de services	3,7	24,7	9,5	15,0	9,2	7,0	10,0
Sous-traitants	5,7	45,5	9,0	63,9	71,8	9,5	8,1
Ensemble	3,3	100,0	9,5	40,5	100,0	10,8	8,7

Source : Insee - Enquête Aéronautique-Espace 2007 (résultats provisoires au 25 juin 2007)

CA = chiffre d'affaires hors taxes

AS = aéronautique et spatial

La croissance de l'emploi est forte dans l'industrie

La première activité (cf. activités enquêtées page 9) créatrice d'emplois est l'industrie des équipements électriques et électroniques. Elle regroupe 30 % des embauches et enregistre la plus forte progression : + 10 % en un an. Ces emplois sont essentiellement créés pour répondre aux commandes des autres marchés. À l'inverse, dans le secteur

"autres activités industrielles", l'embauche (20 % des créations d'emploi) a permis de répondre aux travaux engendrés par le secteur AS. La croissance de l'emploi est aussi forte dans les activités de recherche-études. Elle est imputable uniquement au secteur AS.

Deux secteurs d'activités ont réduit leurs effectifs dédiés aux travaux engendrés par le secteur AS : le commerce de gros et surtout la construction. Ces secteurs n'ayant pas embauché massivement, les effectifs ont été réaffectés sur des tâches induites par d'autres marchés.

La métallurgie et transformation des métaux est le seul secteur dont les effectifs se réduisent. Le nombre de salariés affectés aux travaux du secteur AS augmente toutefois.

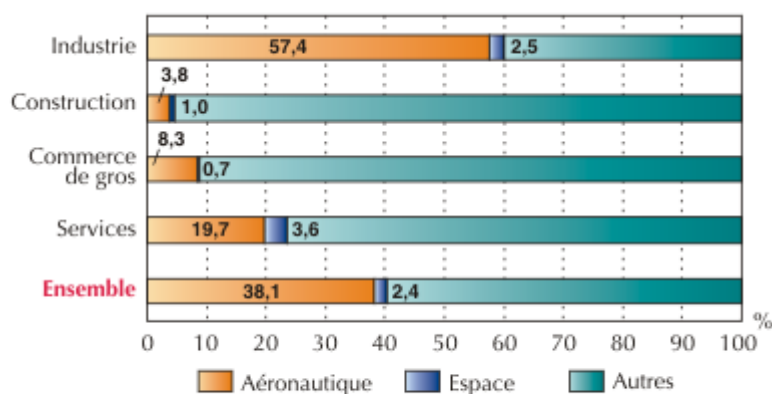
L'emploi reste stable parmi les établissements de moins de 10 salariés. Les plus fortes hausses concernent les établissements de 10 à 99 salariés, qui renforcent leurs effectifs sur les travaux induits par le secteur AS.

Les chiffres d'affaires engendrés par le secteur aéronautique augmentent

En Aquitaine, c'est auprès des fournisseurs que les montants en 2006 des commandes des donneurs d'ordres augmentent le plus : + 18 % en un an. Cette catégorie d'établissements est aussi la seule qui enregistre une hausse des commandes du secteur spatial, alors que les sous-traitants et surtout les prestataires de services subissent des diminutions conséquentes. Le marché aéronautique, plus important en volume, accroît toutefois nettement ses commandes auprès des sous-traitants (+ 10 % en valeur) et des prestataires de services (+ 12 %).

Trois secteurs se distinguent par l'accroissement des montants des commandes émanant du secteur AS : l'industrie des équipements mécaniques, la métallurgie et transformation des métaux et le secteur de recherche-études. L'activité dans ces trois secteurs est d'ailleurs dynamisée par le secteur AS bien plus que par les autres marchés.

Répartition* du chiffre d'affaires 2006 entre commandes aéronautiques, spatiales et autres en Aquitaine



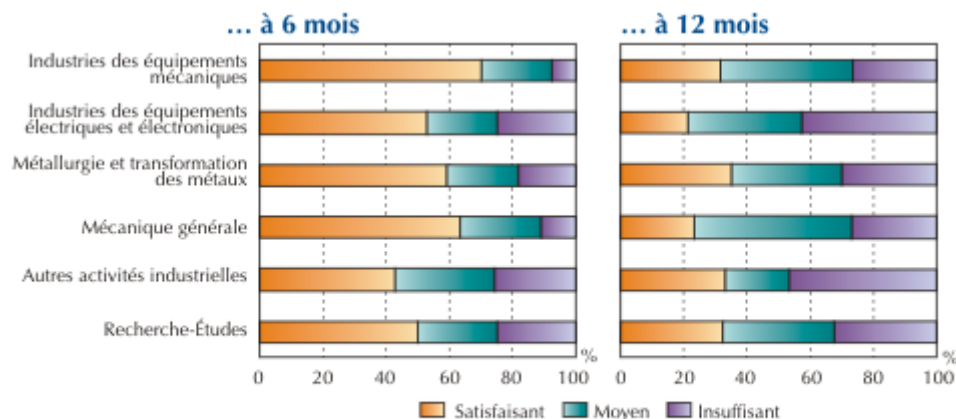
Source : Insee - Enquête aéronautique-espace 2007 (résultats provisoires au 25 juin 2007)

* en % du chiffre d'affaires hors taxes

Des perspectives encourageantes pour 2007

Les établissements des secteurs de l'industrie et ceux de recherche-études, qui sont les plus liés au secteur aéronautique et spatial, font l'objet d'un questionnaire supplémentaire sur la perception de leur activité et de leurs perspectives. Au 1er semestre 2007, 32 % des chefs d'établissements ayant répondu considèrent le volume des travaux confiés par le secteur aéronautique en hausse par rapport à l'année précédente. Ils étaient 42 % en 2006 sur la même période. Ils sont bien plus nombreux à le juger stable cette année.

Répartition* des établissements en Aquitaine selon l'état des carnets de commandes début 2007...

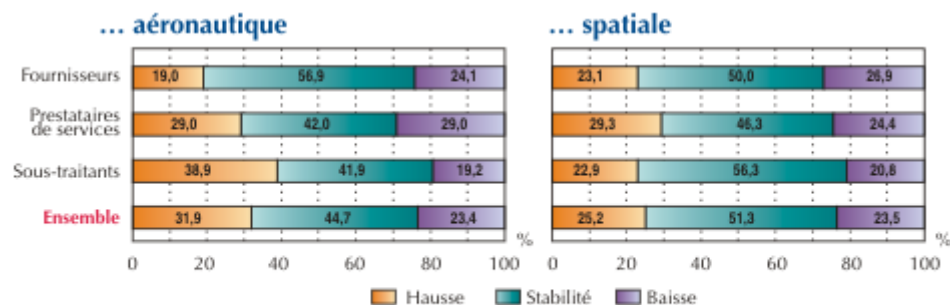


Source : Insee - Enquête aéronautique-espace 2007 (résultats provisoires au 25 juin 2007)

* en % du nombre total d'établissements

L'état des carnets de commandes à 12 mois est considéré satisfaisant par 28 % des chefs d'établissements, et insuffisant par 34 %, soit des proportions analogues à celles de l'année précédente. Ceux à 6 mois sont jugés moins souvent insuffisants et plus souvent stables comparativement au 1er semestre 2006.

Tendance* en cours d'année 2007 en Aquitaine selon la catégorie pour les établissements liés à la construction...



Source : Insee - Enquête aéronautique-espace 2007 (résultats provisoires au 25 juin 2007)

* en % du nombre total d'établissements

Les taux d'utilisation des capacités de production estimés ne varient guère d'une année à l'autre. Ils sont évalués à 83 % cette année. Ils varient de 77 % pour le secteur "autres activités industrielles" à 88 % pour l'industrie des équipements mécaniques.

Il y a peu de changements par rapport à l'année dernière quant aux prévisions d'effectifs : 40 % des chefs d'établissements pensent embaucher dans les 12 mois et 56 % pensent garder leur effectif stable. De même, 35 % des répondants pensent augmenter leurs investissements matériels par rapport à l'année dernière ; ils étaient 40 % un an plus tôt.

Les prévisions de dépenses en recherche et développement sont contrastées selon les secteurs d'activité. Dans certains, comme l'industrie des équipements mécaniques ou la métallurgie et transformation des métaux, la perspective de les augmenter est un sentiment moins répandu qu'il y a un an. Dans d'autres, comme l'industrie des équipements électriques et électroniques ou le secteur de recherche-études, la part des chefs d'établissements pensant les augmenter est plus élevée.

En Midi-Pyrénées

Forte progression de l'emploi dans la mécanique et les activités d'ingénierie

En 2006, les effectifs salariés des établissements liés de Midi-Pyrénées progressent de 5 % par rapport à l'année précédente. Cette hausse est plus forte dans les activités de services (+ 8 %), notamment d'ingénierie (+ 9 %) que dans les activités industrielles (+ 3 %). Parmi les activités industrielles, l'emploi salarié augmente fortement dans la mécanique générale (+ 9 %) et de façon plus modérée dans les autres secteurs.

Catégorie des établissements liés au secteur aéronautique et spatial en Midi-Pyrénées

unité : %

	Évolution 2006/2005 effectif salarié	Chiffre d'affaires total		Part du CA lié au secteur AS dans le CA total 2006	Chiffre d'affaires lié au secteur AS		Évolution 2006/2005 du CA hors AS
		Part	Évol. 06/05		Part	Évol. 06/05	
Fournisseurs	0,4	18,4	10,5	48,2	13,6	22,2	1,4
Prestataires de services	5,4	26,0	28,1	54,9	21,9	28,7	27,5
Sous-traitants	6,2	55,6	15,9	75,4	64,5	17,8	10,3
Ensemble	5,1	100,0	17,7	65,1	100,0	20,6	12,7

Source : Insee - Enquête Aéronautique-Espace 2007 (résultats provisoires au 25 juin 2007)

CA = chiffre d'affaires hors taxes

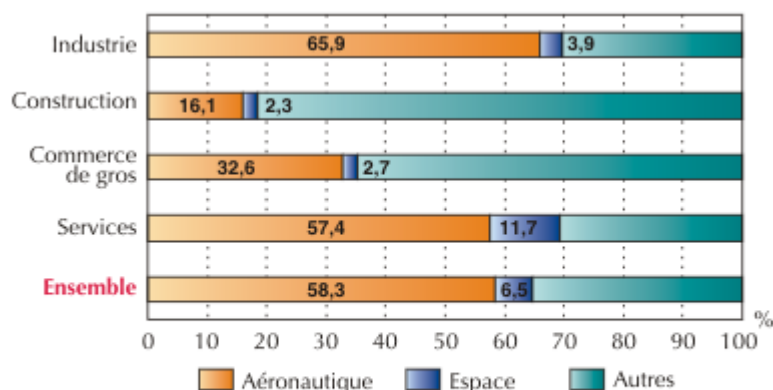
AS = aéronautique et spatial

L'emploi augmente quelle que soit la taille des établissements. L'augmentation des effectifs est d'autant plus forte que les établissements liés sont grands : de + 3 % pour les établissements de moins de 10 salariés à + 6 % pour les établissements de plus de 100 salariés.

Le chiffre d'affaires lié à l'activité spatiale accélère en 2006

Les commandes du secteur aéronautique et spatial continuent de dynamiser l'activité des établissements liés. Ainsi, le chiffre d'affaires lié au secteur aéronautique progresse de 21 % et celui lié au secteur spatial de 17 %, alors que les ventes auprès d'autres clients n'ont progressé que de 13 %. Le chiffre d'affaires lié à l'activité aéronautique et spatiale augmente dans tous les secteurs : les activités informatiques (+ 39 %), la métallurgie et la transformation des métaux (+ 32 %) et la mécanique générale (+ 21 %) enregistrent les plus fortes hausses. Le chiffre d'affaires lié au secteur aéronautique et spatial progresse quelle que soit la taille de l'établissement : il augmente plus fortement pour les établissements employant de 10 à 49 salariés.

Répartition* du chiffre d'affaires 2006 entre commandes aéronautiques, spatiales et autres en Midi-Pyrénées



Source : Insee - Enquête aéronautique-espace 2007 (résultats provisoires au 25 juin 2007)

* en % du chiffre d'affaires hors taxes

La dépendance des établissements liés à l'égard du secteur aéronautique et spatial continue de progresser. Ainsi, 65 % de l'activité est liée au secteur aéronautique et spatial en 2006 après 61 % en 2005. Cette dépendance est la plus forte pour les grands établissements et pour ceux qui travaillent dans les services informatiques (83 %), l'industrie des équipements et des composants électriques et électroniques (81 %) ou la mécanique générale (79 %).

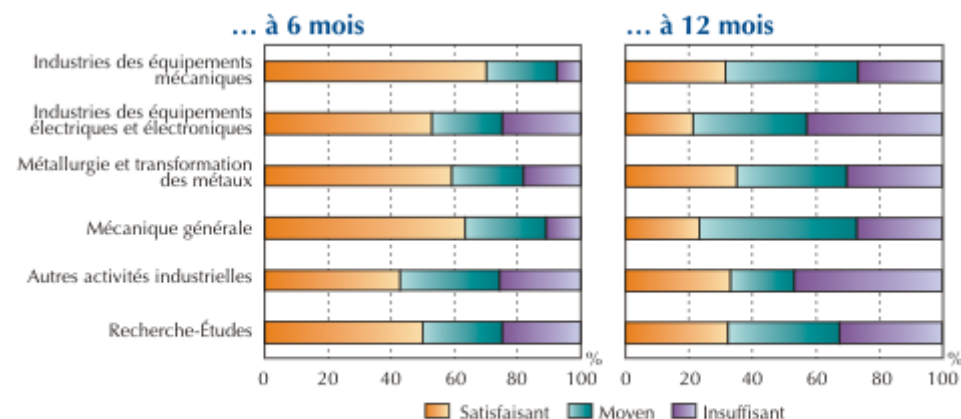
L'agglomération toulousaine concentre 70 % des effectifs des établissements liés et 65 % des commandes du secteur. Elle rassemble 83 % des sociétés de services de la région et la moitié des établissements industriels.

Deux établissements sur cinq font eux-mêmes appel à des sous-traitants pour leurs activités liées au secteur aéronautique et spatial, essentiellement en France. Ce recours est plus fréquent pour les établissements industriels, en particulier dans la mécanique générale, les industries des équipements électriques et électroniques et la métallurgie. Plus l'effectif de l'établissement lié est important, plus il fait appel à la sous-traitance.

Des perspectives d'activité plus favorables avec le secteur spatial

Début 2007, 29 % des établissements travaillant avec le secteur aéronautique constatent une progression de leur activité liée par rapport à 2006 et 33 % une baisse. La situation est plus favorable pour les établissements travaillant avec le secteur spatial : un tiers constate une augmentation de leurs travaux contre 18 % seulement dont les travaux ralentissent.

Répartition* des établissements en Midi-Pyrénées selon l'état des carnets de commandes début 2007...

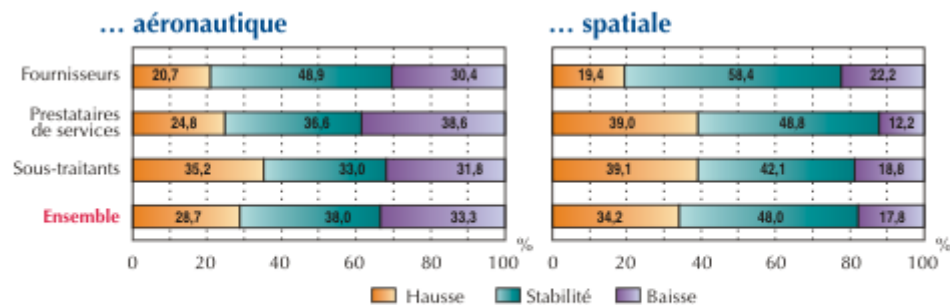


Source : Insee - Enquête aéronautique-espace 2007 (résultats provisoires au 25 juin 2007)

* en % du nombre total d'établissements

Pour les établissements les plus liés au secteur aéronautique et spatial, c'est-à-dire les établissements industriels et les cabinets d'études et de recherche, les carnets de commandes à court terme restent bien garnis. À l'échéance de 6 mois, 43 % de ces établissements les jugent satisfaisants et seulement 24 % les jugent insuffisants. À l'horizon d'un an, les carnets sont considérés bien garnis par un quart de ces établissements.

Tendance* en cours d'année 2007 en Midi-Pyrénées selon la catégorie pour les établissements liés à la construction...



Source : Insee - Enquête aéronautique-espace 2007 (résultats provisoires au 25 juin 2007)

* en % du nombre total d'établissements

Plus d'un établissement sur quatre prévoit d'augmenter ses investissements, ses dépenses en recherche-développement et d'embaucher, mais seulement un établissement sur dix prévoit d'accroître son recours à du personnel intérimaire.

Présentation de l'enquête

La collecte de cette enquête annuelle est réalisée par les directions régionales de l'Insee d'Aquitaine et de Midi-Pyrénées. Les questionnaires sont adressés début mars à tous les établissements implantés dans l'une des deux régions et ayant reçu l'année précédente une commande de la part d'un des grands constructeurs du secteur aéronautique et spatial (AS), tels que EADS, Dassault Aviation, Turboméca, Messier Dowty, etc.

L'enquête fournit, pour l'essentiel, deux types d'informations. Les unes ont un caractère rétrospectif : il s'agit notamment de l'emploi et du chiffre d'affaires de 2006 et de 2005. Les autres ont un caractère prospectif : il s'agit du sentiment des chefs d'entreprises sur leurs carnets de commandes à six mois et à un an, **tel qu'il prévalait au printemps 2007**. On distingue, dans les établissements interrogés :

- les fournisseurs : par exemple le commerce de gros de fournitures et équipements industriels, le commerce de gros de machines et équipements de bureau, le commerce de gros de composants et d'équipements électroniques, etc. ;
- les sous-traitants : industrie de la mécanique générale, de la chaudronnerie-tuyauterie, du traitement et revêtement des métaux, etc. ;
- les prestataires de services : ingénierie-études techniques, conseil en systèmes informatiques, conseil et assistance aux entreprises, etc.

La part de l'activité générée par le secteur AS dans l'activité totale des établissements est évidemment variable. Les commentaires distinguent donc les résultats liés au secteur et ceux générés par les autres marchés.

Méthodologie

L'enquête annuelle "Aéronautique-Espace" est menée conjointement par l'Insee Aquitaine et l'Insee Midi-Pyrénées ; elle s'adresse aux fournisseurs, sous-traitants et prestataires de services du secteur.

La consultation périodique des donneurs d'ordres nationaux de la construction aéronautique et spatiale permet de dresser la liste des établissements régionaux susceptibles d'avoir travaillé pour le secteur l'une au moins des deux années considérées.

Ce sont donc les établissements liés aux donneurs d'ordres du secteur qui sont interrogés, et non pas les donneurs d'ordres eux-mêmes.

Ont été exclus du champ de l'enquête les établissements relevant d'activités comme le commerce de détail, dont les relations avec le secteur ne sont que ponctuelles et non significatives.

L'objet est donc bien d'identifier les "établissements liés", c'est à dire ceux dont l'activité dépend au moins en partie des commandes du secteur. On évoquera donc les "chiffres d'affaires liés" et "effectifs salariés liés" en considérant la part des chiffres d'affaires et effectifs salariés totaux liée à ces commandes.

À la date de parution de cette publication, la collecte de l'information n'est pas terminée. Les résultats présentés ici sont donc **des résultats provisoires** au 25 juin 2007. Ainsi 508 établissements implantés en Aquitaine et 396 en Midi-Pyrénées ont contribué par leurs réponses à l'édition des résultats ici présentés, portant sur les exercices 2005 et 2006 mais aussi sur les premières tendances 2007. À titre de comparaison, en 2006, les résultats définitifs sur l'Aquitaine portaient sur 559 établissements répondants.

Depuis l'édition 2001 de l'enquête, un volet de questions complémentaires est destiné aux établissements dont l'activité principale relève de l'industrie, ainsi qu'aux établissements du secteur de la recherche et des études.

Les réponses sont collectées pour la plupart de mars à juin ; les premières tendances 2007 et perspectives de cet article ne doivent donc être considérées que comme la synthèse des opinions des chefs d'entreprises recueillies à la date du 25 juin 2007.

Les résultats du présent dossier ne sont pas destinés à être comparés à ceux des enquêtes précédentes, du fait de l'inévitable variation des taux de réponse d'une année à l'autre. Ainsi, le nombre d'établissements liés au secteur ne doit pas être interprété dans l'absolu.

Les données d'évolutions qui figurent dans le présent dossier sont en revanche significatives car calculées à champ constant.

Activités enquêtées

- **Industries des équipements mécaniques ***
Fabrication de structures métalliques, chaudronnerie, fabrication de machines et d'équipements.
- **Industries des équipements électriques et électroniques ***
Fabrication de moteurs, génératrices et transformateurs électriques, fabrication de matériel électrique (dont distribution et commande électrique), fabrication de composants électroniques, fabrication d'appareils d'émission et de transmission, d'instruments et équipements de mesure et de contrôle.
- **Métallurgie et transformation des métaux ***
Fonderie, forge, traitement et revêtement des métaux, fabrication d'outillages mécaniques, de pièces et articles métalliques.
- **Mécanique générale ***
Usinage de pièces mécaniques diverses, entretien et réparations mécaniques.
- **Autres activités industrielles ***
Travail du bois, imprimerie, industrie du caoutchouc, transformation des matières plastiques, fabrication de meubles...
- **Construction**
Construction de bâtiments divers, réalisation de réseaux, maçonnerie générale, installation électrique, équipements thermiques et climatisation, travaux de finition (menuiseries bois, plastiques, métaux, revêtement, peinture)...
- **Commerce de gros**
Commerce de gros de produits intermédiaires (métaux, produits chimiques, combustibles...), commerce de gros d'équipements industriels (machines de bureau, matériel informatique, matériel électrique et électronique, fournitures et équipements divers).
- **Transports**
Transports routiers de voyageurs et marchandises, déménagement, entreposage, messagerie, fret express, organisation des transports internationaux.
- **Activités informatiques**
Conseil en systèmes informatiques, réalisation de logiciels, traitement de données, entretien et réparation.
- **Recherche-études ***
Recherche-développement, architecture, ingénierie, études techniques, essais et analyses techniques.
- **Autres activités tertiaires**
Divers services aux entreprises (secrétariat et traduction, conseil en gestion, publicité, sécurité, nettoyage, traitement des déchets...), formation, location de divers matériels.

* activités concernées par les questions complémentaires "Industrie-Ingénierie-Recherche"

Définitions

- **Construction aéronautique et spatiale**
Ceci comprend tous les établissements fabriquant à titre principal des cellules d'avions, des moteurs et des équipements spécifiques pour avions, ainsi que des engins et des lanceurs spatiaux. Les organismes publics présents dans ces domaines sans avoir d'activité industrielle affirmée en sont exclus.
- **Fournisseurs**
Ce sont les établissements dont le lien avec l'industrie aéronautique et spatiale est essentiellement commercial et ne donne lieu à aucune intervention technique de la part du client. Les produits offerts sont immédiatement identifiables sur catalogues et disponibles en stock.
- **Prestataires de services**
Ce sont les établissements prennent en charge une partie des activités non-industrielles (études techniques, informatique, formation professionnelle...) d'un ou plusieurs industriels du secteur.
- **Sous-traitants**
Ce sont les établissements réalisant pour le compte d'un ou plusieurs industriels du secteur aéronautique et spatial, selon un cahier des charges préétabli, la fabrication de pièces, de produits d'éléments d'ensembles ou de sous-ensembles.
- **Poids du secteur aéronautique et spatial dans le chiffre d'affaires hors taxes des établissements liés**
C'est la part des travaux destinés au secteur dans le chiffre d'affaires, telle qu'elle est déclarée. Ce poids permet d'obtenir une première approximation des effectifs salariés dédiés au secteur, par une simple application du ratio aux effectifs salariés totaux de l'établissement.

Bibliographie

- **"Aéronautique - Espace"** - *résultats de l'enquête 2006* - Le Dossier Insee Aquitaine n° 60 - Décembre 2006
- **"Aéronautique, espace et sous-traitance"** - Insee Midi-Pyrénées - Dossier n° 138 - Décembre 2006
- **"Aéronautique - Espace"** - *résultats de l'enquête 2005* - Le Dossier Insee Aquitaine n° 56 - Décembre 2005
- **"Aéronautique, espace et sous-traitance"** - Insee Midi-Pyrénées - Dossier n° 132 - Décembre 2005
- **"Aéronautique - Espace"** - *résultats de l'enquête 2004* - Le Dossier Insee Aquitaine n° 52 - Décembre 2004
- **"Aéronautique, espace et sous-traitance"** - Insee Midi-Pyrénées - Dossier n° 125 - Décembre 2004
- **"Aéronautique - Espace"** - *résultats de l'enquête 2003* - Le Dossier Insee Aquitaine n° 46 - Novembre 2003
- **"Aéronautique, espace et sous-traitance"** - Insee Midi-Pyrénées - Dossier n° 118 - Décembre 2003