

## FREQUENTATION DES HÔTELS HOMOLOGUES mars - avril 2007

C. DRIGNY- MERIEL  
Service statistique

Les mois de mars et avril confirment la bonne vitalité de la fréquentation hôtelière francilienne observée en début d'année. Les taux d'occupation atteignent respectivement 75,6 % et 75,9 % pour ces deux mois. Le mois de mars est particulièrement dynamique avec une progression de 5 points par rapport à mars 2006.

Durant ces deux mois, les arrivées augmentent de 4,8 % et les nuitées de 7,8 % par rapport aux mêmes mois de l'année passée. Les bons résultats de mars sont liés à une excellente fréquentation étrangère. En avril, la fréquentation progresse de façon plus équilibrée entre la clientèle française (+ 6,1 %) et étrangère (+ 5,8 %).

En Ile-de-France le nombre de nuitées dépasse les 11 millions en mars-avril. 54 % de ces nuitées sont le fait de touristes étrangers. Les Britanniques restent les plus nombreux, suivis des Américains et des Espagnols.

Paris concentre plus de la moitié des nuitées franciliennes. Les hôtels de 3 étoiles ou plus y sont les plus fréquentés (61 % des nuitées).

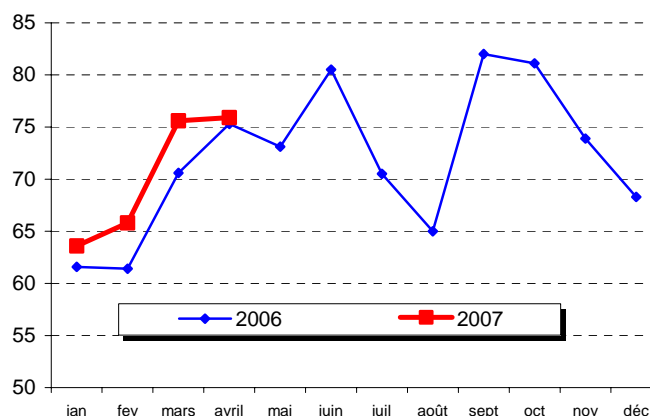
Rédaction achevée le 6 juillet 2007

### Les chiffres-clés de l'hôtellerie francilienne

	mars	évolution 2006/07	avril	évolution 2006/07
	(en milliers)	%	(en milliers)	%
<b>Séjours</b>	2 755	4,8	2 773	4,7
dont : Français	1 606	5,2	1 467	6,1
Etrangers	1 150	4,3	1 306	3,2
<b>Nuitées</b>	5 448	10,0	5 891	5,9
dont : Français	2 699	7,9	2 557	6,1
Etrangers	2 749	12,1	3 334	5,8
	%	pt	%	pt
<b>Taux d'occupation</b>	75,6	5,0	75,9	0,6
<b>Clientèle d'affaires</b>	49,0	5,7	36,0	-12,1

Source : Insee, Direction du tourisme, Comité régional du tourisme  
enquête de fréquentation hôtelière

### Taux d'occupation des hôtels de 0 à 4 étoiles -luxe en Ile-de-France (%)



Source : Insee, Direction du tourisme, Comité régional du tourisme  
enquête de fréquentation hôtelière

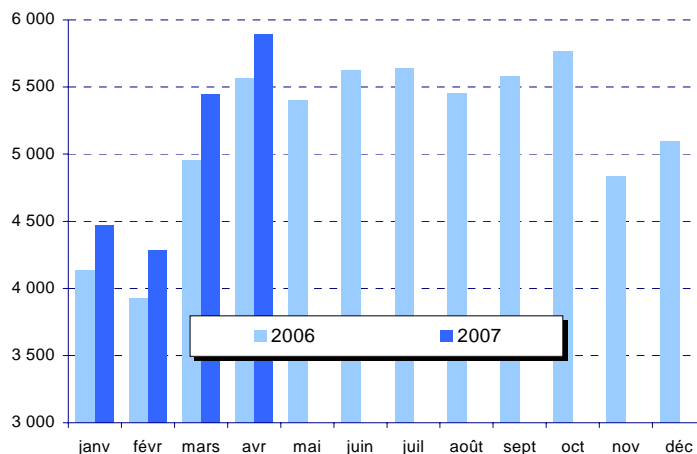
## La fréquentation hôtelière en Ile-de-France en mars - avril 2007 (\*)

Catégories	Séjours totaux (en milliers)	Nuitées totales (en milliers)	Evolution des nuitées entre 2006/2007 (en %)	Durée moyenne de séjour (en jours)
0 et 1 étoile	1 044	1 918	14,9	1,8
2 étoiles	1 927	3 754	6,0	1,9
3 étoiles	1 626	3 594	7,3	2,2
4 étoiles et plus	931	2 074	6,0	2,2
<b>Ensemble</b>	<b>5 528</b>	<b>11 340</b>	<b>7,8</b>	<b>2,1</b>

(\*) : cumulé des 2 mois

Source : Insee, Direction du tourisme, Comité régional du tourisme, enquête de fréquentation hôtelière

## Nombre de nuitées en Ile-de-France



Source : Insee, Direction du tourisme, Comité régional du tourisme, enquête de fréquentation hôtelière

## Le tourisme étranger en Ile-de-France en mars - avril 2007 (\*)

Catégories :	Nuitées étrangères (en milliers)	Part dans la clientèle totale (en %)
0 et 1 étoile	584	30,4
2 étoiles	1 595	42,5
3 étoiles	2 352	65,4
4 étoiles	1 552	74,8
<b>Ensemble</b>	<b>6 083</b>	<b>53,6</b>
Les 10 premières nationalités :		
Royaume-Uni	1 094	9,6
Etats-Unis	857	7,6
Espagne	645	5,7
Allemagne	543	4,8
Italie	525	4,6
Japon	373	3,3
Pays-Bas	240	2,1
Belgique	216	1,9
Chine	101	0,9
Proche et Moyen Orient	95	0,8

(\*) : Cumulé des 2 mois

Source : Insee, Direction du tourisme, Comité régional du tourisme, enquête de fréquentation hôtelière

## Le tourisme hôtelier dans la capitale en mars - avril 2007 (\*)

Catégories	Séjours totaux (en milliers)	Nuitées totales (en milliers)	Durées moyennes de séjour (en jours)
0 et 1 étoile	236	494	2,1
2 étoiles	878	1 879	2,1
3 et 4 étoiles et plus	1 528	3 710	2,4
<b>Ensemble</b>	<b>2 642</b>	<b>6 083</b>	<b>2,3</b>
<b>Nationalités</b>			
- Française	1 167	2 148	1,8
- Etrangère	1 475	3 935	2,7
dont :			
Etats-Unis	264	735	2,8
Royaume-Uni	242	619	2,6
Italie	132	357	2,7
Espagne	126	342	2,7
Japon	118	309	2,6
Allemagne	109	285	2,6
Belgique	49	113	2,3
Pays-Bas	44	108	2,5
Proche et M. Orient	27	73	2,7
Chine	14	35	2,4

(\*) : cumulé des 2 mois

Source : Insee, Direction du tourisme, Comité régional du tourisme, enquête de fréquentation hôtelière

### Méthodologie :

En janvier 2006, l'enquête de fréquentation hôtelière a fait l'objet d'une rénovation importante, concernant la méthode de redressement des non-Réponses et l'ajout de nouvelles nationalités. Ces changements ont introduit une rupture par rapport aux séries antérieures. Une remise à niveau du parc hôtelier (ajout de 36 hôtels) tend à surestimer certaines évolutions entre 2006 et 2007.

### Définitions :

**Arrivées** : nombre de clients qui séjournent une ou plusieurs nuits consécutives dans un même hôtel.

**Nuitées** : nombre total de nuits passées par les clients dans un hôtel.

**Taux d'occupation** : rapport du nombre de chambres occupées, par le nombre de chambres effectivement disponibles.

**Durée moyenne de séjour** : rapport du nombre de nuitées, par le nombre d'arrivées

INSTITUT NATIONAL  
DE LA STATISTIQUE  
ET DES ETUDES ECONOMIQUES

Direction régionale d'Ile-de-France  
7, rue Stephenson - Montigny-le Bretonneux  
78188 Saint-Quentin-en-Yvelines cedex

Directrice de publication : Sylvie MARCHAND

Rédaction et conception de la maquette : Service statistique de la direction régionale  
ISSN 1635-9984 - Code SAGE AFCH0752 - Dépôt légal : second semestre 2007 © INSEE 2007

Pour tout renseignement complémentaire, contacter le 01 30 96 90 51

Insee Ile-de-France Infos : la Lettre d'information électronique vous informe tous les 2 mois de l'activité de l'Insee Ile-de-France

[www.insee.fr/ile-de-france](http://www.insee.fr/ile-de-france)