

L'emploi salarié lié au tourisme en région Centre

2

0

0

6



S O M M A I R E

Décembre 2006



Synthèse générale.....	2
L'emploi salarié touristique en France : la place de la région Centre.....	3
L'emploi salarié touristique en région Centre.....	5
En juillet-août, près de 34 000 salariés œuvrent pour le tourisme en région Centre.....	6
L'hôtellerie et la restauration regroupent la moitié des emplois touristiques.....	7
Zoom sur les territoires de la région Centre.....	10
L'emploi salarié touristique dans les bassins de vie des chefs-lieux de département.....	10
L'emploi salarié touristique dans le Val de Loire.....	12
L'emploi salarié touristique de Sologne.....	16
L'emploi salarié touristique dans le PNR Perche.....	17
L'emploi salarié touristique dans le PNR Loire Anjou Touraine	18
Caractéristiques de l'emploi salarié touristique en région Centre.....	19
<i>Sexe et âge : les femmes et les jeunes largement majoritaires.....</i>	19
<i>Catégorie socioprofessionnelle : une majorité d'employés.....</i>	20
<i>Durée du contrat de travail des emplois touristiques : moins d'un mois ou plus de 6 mois.....</i>	21
<i>Temps de travail : la moitié des emplois à temps partiel.....</i>	22
Les emplois saisonniers d'été.....	23
<i>Les emplois saisonniers : 8 % des emplois salariés touristiques.....</i>	23
<i>Caractéristiques de l'emploi salarié touristique saisonnier : surtout des jeunes.....</i>	23
Les salaires dans les emplois salariés touristiques : moins élevés en moyenne.....	25
<i>Sexe : les femmes gagnent 13 % de moins que les hommes.....</i>	25
<i>Âge : les emplois touristiques paient moins, quel que soit l'âge.....</i>	25
<i>Catégorie socioprofessionnelle : les saisonniers gagnent plus lorsqu'ils sont ouvriers.....</i>	26
<i>Activité : les hôtels et restaurants rémunèrent moins que l'ensemble des emplois touristiques.....</i>	27
Définition, source, méthodologie.....	28

Ce dossier a été réalisé en partenariat avec :

- le comité régional du tourisme (CRT)
- la délégation régionale au tourisme (DRT)
- le conseil économique et social régional (CESR)



Directrice
de la publication
Marie-Claude Dutériez

Rédacteur en chef
Danièle Quinquet

Secrétaire
de rédaction
Jacqueline Duvey-Pilate

Maquettistes
Christian Leguay
Sylvie Protche

Relations avec la presse
Martine Blouin

Documentation
Éliane Morel

Pour toute commande
écrivez à :
INSEE CENTRE
43, avenue de Paris
45000 ORLÉANS
ou fax : 02 38 69 53 10

ISBN 2-11-056757-0
ISSN 1630-1587

Code SAGE : DOCE0948

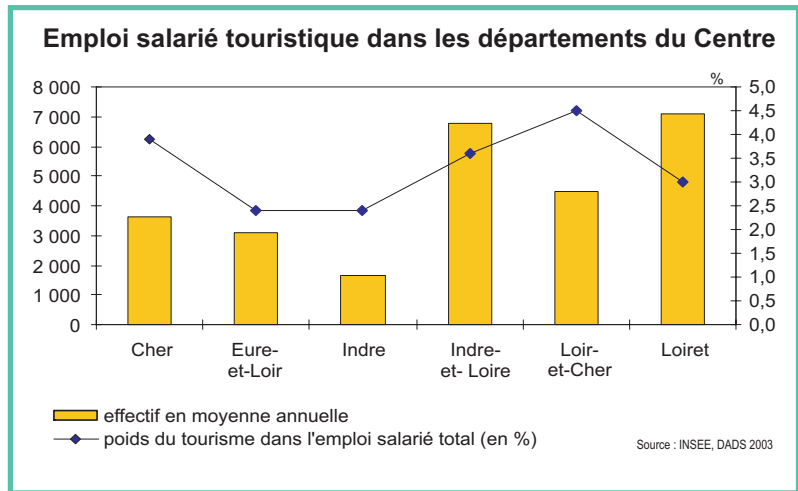
©INSEE Centre

Synthèse générale

En 2003, 26 600 emplois salariés sont liés à la fréquentation touristique en région Centre, soit 3,3 % de l'emploi salarié total. La région Centre se place ainsi à la 11^e place en termes d'emplois salariés touristiques, mais occupe la 18^e position en termes de poids du secteur tourisme dans l'économie.

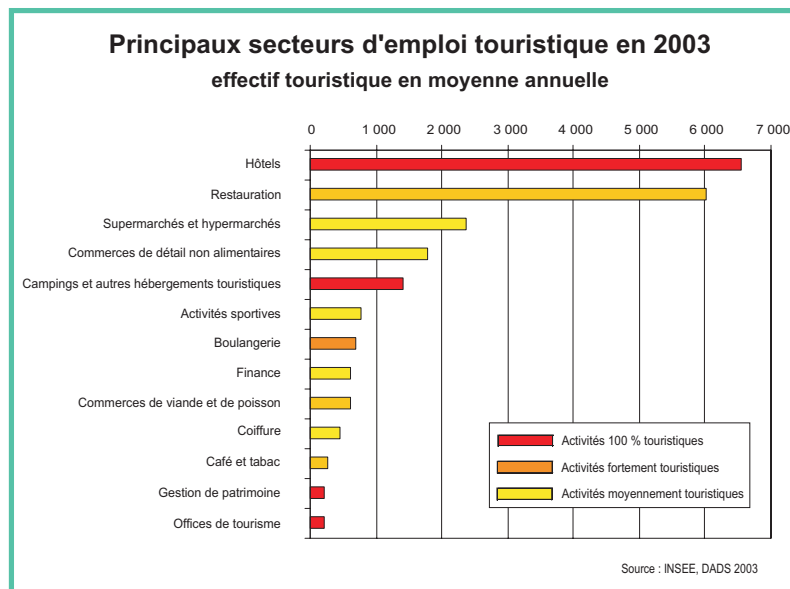
Plus de la moitié des 26 600 emplois touristiques sont localisés dans le Loiret (7 100 emplois touristiques) et dans l'Indre-et-Loire (6 800 emplois touristiques). Dans le Loir-et-Cher, 4 500 emplois sont générés par le tourisme.

En région Centre, le poids du tourisme, en termes d'emploi salarié, varie selon les départements : le Loir-et-Cher se distingue avec 4,5 % des emplois liés au tourisme, devant le Cher (3,9 %), l'Indre-et-Loire (3,6 %) et le Loiret (3,0 %). Dans l'Eure-et-Loir et l'Indre, 2,4 % des emplois sont liés au tourisme.



La saisonnalité des emplois touristiques est forte : en moyenne annuelle, le nombre d'emplois salariés touristiques est de 26 600, mais il monte à plus de 34 000 au mois d'août et est inférieur à 21 000 en janvier.

En 2003, l'hôtellerie et la restauration regroupent la moitié des emplois touristiques. La région Centre compte ainsi 6 600 emplois hôteliers et 6 000 emplois touristiques dans les restaurants. Près de 2 400 emplois touristiques sont générés par les supermarchés et hypermarchés, 1 800 par les commerces de détail non alimentaires.



Les emplois touristiques sont principalement occupés par des femmes et des jeunes. Ainsi, les femmes représentent 61 % des emplois salariés touristiques contre 44 % de l'ensemble de l'emploi salarié. Les moins de 26 ans constituent 34 % des emplois salariés touristiques.

Les emplois touristiques sont de courte durée : quatre contrats sur dix sont d'une durée inférieure à 2 mois. Le temps partiel est prédominant : 54 % pour les emplois touristiques contre 23 % pour l'ensemble des emplois salariés.

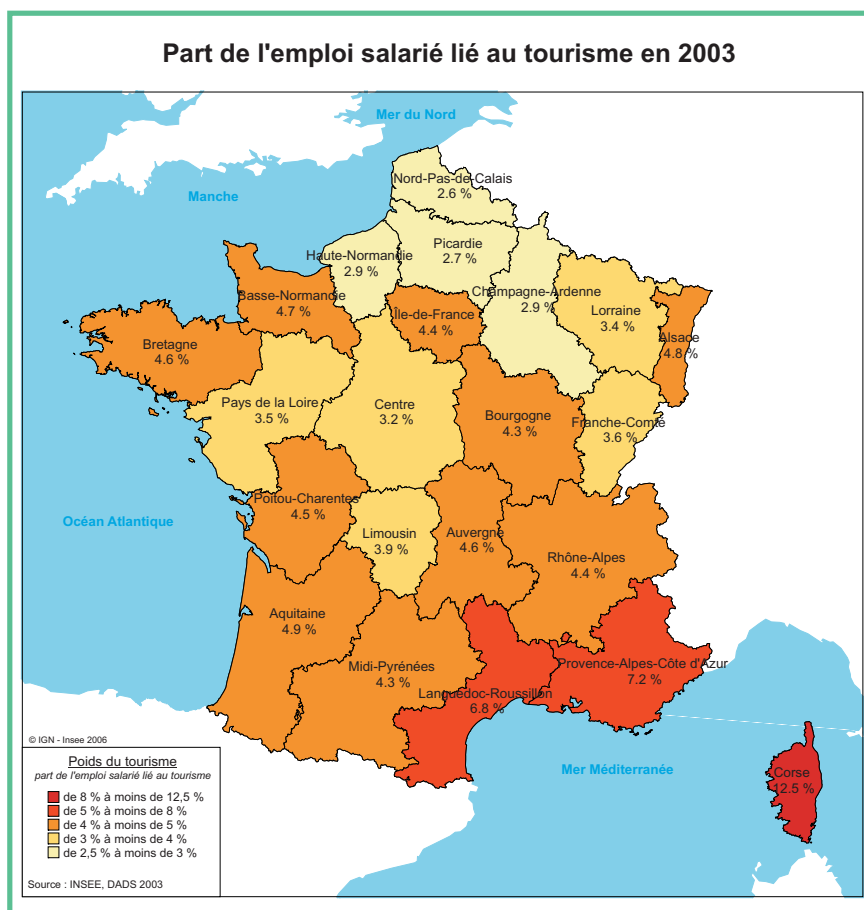
Les salaires des emplois touristiques sont globalement inférieurs à ceux de l'ensemble des emplois. Les salariés des activités les plus touristiques (hôtels, restaurants) sont moins bien payés que l'ensemble des salariés du tourisme.

L'emploi salarié touristique en France : la place de la région Centre

En 2003, plus de 26 000 emplois salariés sont liés au tourisme en région Centre. **La région se place ainsi au 11^e rang des régions françaises** (sur 22) pour le nombre d'emplois salariés touristiques. Le tourisme génère ainsi dans la région un peu plus de 3 % des emplois salariés totaux. Notons qu'en moyenne nationale, 4,4 % des emplois salariés sont générés par la fréquentation touristique.

Les régions méditerranéennes (Corse, Provence-Alpes-Côte d'Azur et Languedoc-Roussillon) sont les régions où la part de l'emploi lié au tourisme est la plus importante. En Corse, l'emploi salarié lié à la fréquentation touristique atteint ainsi plus de 12 % de l'emploi salarié total.

A l'inverse, dans les régions du nord de la France, l'emploi salarié généré par le tourisme est relativement faible, avec moins de 3 % de l'emploi salarié total.



Région	Emploi salarié		Emploi salarié lié au tourisme						Part de l'emploi salarié au tourisme (en %)	
	Moyenne annuelle		Moyenne annuelle		Minimum mensuel		Maximum mensuel		Moyenne annuelle	
	Effectif	ETP	Effectif	ETP	Effectif	ETP	Effectif	ETP	Effectif	ETP
Île-de-France	5 255 361	4 266 141	230 631	168 776	187 790	143 316	262 788	192 725	4,4	4,0
Provence-Alpes-Côte d'Azur	1 457 005	1 185 616	105 265	78 769	75 763	58 647	148 571	111 207	7,2	6,6
Rhône-Alpes	2 118 759	1 719 501	93 213	69 019	79 479	56 785	111 785	82 248	4,4	4,0
Aquitaine	950 015	773 744	46 246	34 672	32 528	24 767	69 196	52 524	4,9	4,5
Languedoc-Roussillon	676 470	544 359	46 099	33 969	29 594	22 023	74 098	54 891	6,8	6,2
Bretagne	951 670	776 134	43 940	32 534	28 831	21 868	68 297	51 905	4,6	4,2
Pays de la Loire	1 157 170	950 268	39 957	28 592	27 084	19 697	59 969	44 631	3,5	3,0
Midi-Pyrénées	847 188	689 653	36 710	27 378	27 506	20 936	48 946	36 986	4,3	4,0
Nord-Pas-de-Calais	1 282 092	1 046 785	32 714	22 662	24 442	17 568	43 241	30 640	2,6	2,2
Alsace	652 231	537 989	31 349	22 690	26 007	19 474	36 785	26 924	4,8	4,2
Centre	811 245	675 287	26 341	19 476	20 559	15 587	33 749	25 168	3,2	2,9
Lorraine	714 169	586 305	24 163	17 401	18 703	14 020	31 086	22 554	3,4	3,0
Poitou-Charentes	510 580	423 192	23 147	17 627	16 134	12 468	35 674	27 457	4,5	4,2
Bourgogne	527 774	434 150	22 473	16 079	17 548	12 874	28 540	20 612	4,3	3,7
Basse-Normandie	439 541	356 267	20 503	15 366	15 159	11 707	28 351	21 316	4,7	4,3
Auvergne	411 947	338 343	18 755	14 055	15 053	10 926	24 851	18 658	4,6	4,2
Haute-Normandie	594 540	487 970	17 012	12 294	13 253	9 771	21 434	15 773	2,9	2,5
Picardie	557 725	463 120	15 110	11 359	11 565	8 752	20 170	15 471	2,7	2,5
Franche-Comté	378 560	308 612	13 492	9 462	10 856	7 822	17 753	12 492	3,6	3,1
Champagne-Ardenne	427 028	349 903	12 245	8 747	10 237	7 429	15 236	11 050	2,9	2,5
Corse	74 992	63 241	9 388	7 766	4 237	3 459	17 203	14 125	12,5	12,3
Limousin	224 312	183 578	8 816	6 613	6 275	4 873	12 168	9 174	3,9	3,6
France métropolitaine	21 020 374	17 160 158	917 569	675 306	698 603	524 769	1 209 891	898 531	4,4	3,9

ETP : Equivalent Temps Plein

Source : INSEE, DADS 2003

La présence d'un département côtier ou montagneux augmente, en général, fortement la part des emplois liés au tourisme au sein de la région, ce qui explique le faible poids du secteur tourisme en région Centre (18^e rang des régions françaises en pourcentage).

Avec 4,5 % des emplois liés au tourisme, le **Loir-et-Cher** se situe au niveau de la moyenne nationale et occupe la 36^e place des départements français en termes de poids du secteur tourisme, derrière les Vosges, le Puy de Dôme et la Vendée, mais devant la Manche, le Jura et l'Aveyron.

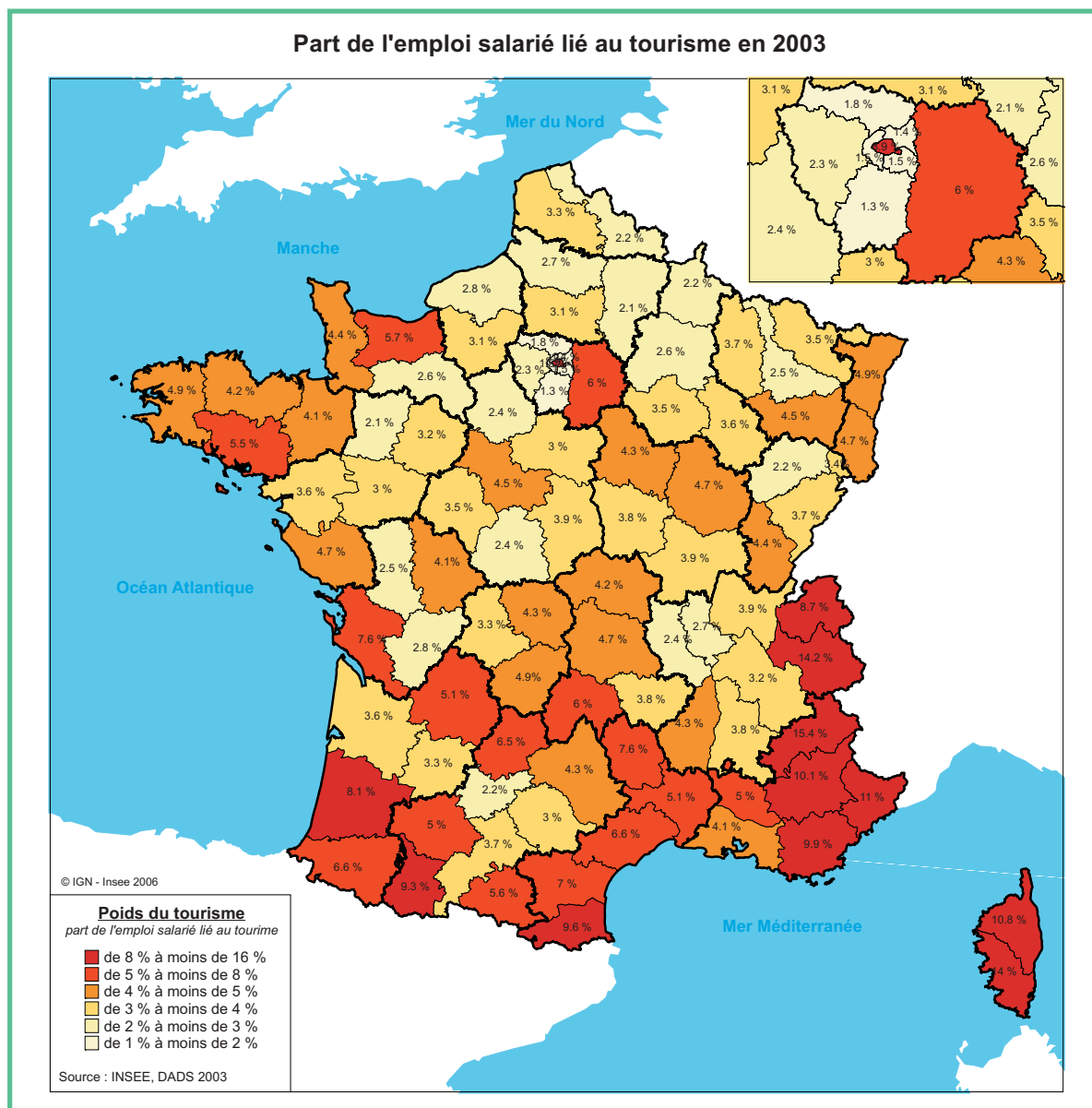
Le **Cher** se place à la 48^e position avec 3,9 % des emplois liés au tourisme, soit une part équivalente à celle des départements de l'Ain, de la Saône-et-Loire, de la Drôme, ou encore de l'Ille-et-Vilaine.

Dans l'**Indre-et-Loire**, 3,5 % des emplois sont dus au tourisme, ce qui place le département à la 62^e place, au même niveau que le Territoire de Belfort, l'Aube ou la Moselle.

Le **Loiret** occupe la 72^e place avec 3 % des emplois liés au tourisme, un niveau équivalent au Tarn et au Maine-et-Loire.

Dans l'**Indre** et en **Eure-et-Loir**, la part des emplois générés par le tourisme atteint 2,4 %. Les deux départements occupent donc les 82^e et 83^e places et ils sont proches des départements de la Loire et des Deux-Sèvres.

Notons néanmoins que le poids du secteur tourisme dépend également du poids des autres secteurs de l'économie. Dans les grandes villes, le tourisme peut être très développé, mais finalement avoir un poids relativement faible compte tenu des autres secteurs. C'est ainsi qu'en dépit d'atouts touristiques forts (bassin d'Arcachon), la Gironde a une part d'emplois liés au tourisme nettement moins élevée (3,6 %) que les départements limitrophes côtiers (7,6 % en Charente Maritime et 8,1 % dans les Landes), en raison de la forte activité économique de Bordeaux. En région Centre, comme dans ses départements, ce facteur explicatif est bien entendu à prendre en compte pour l'analyse.

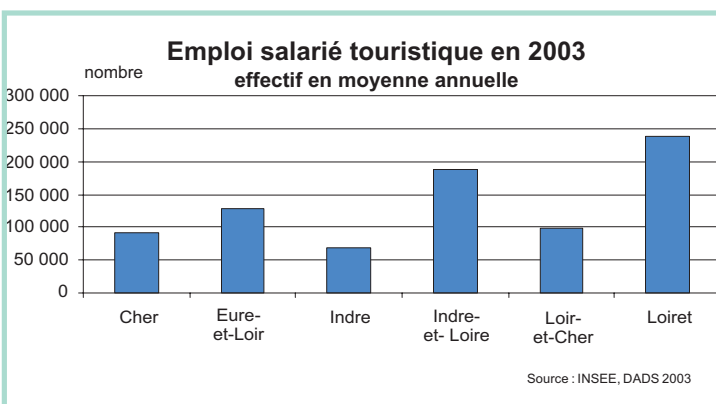
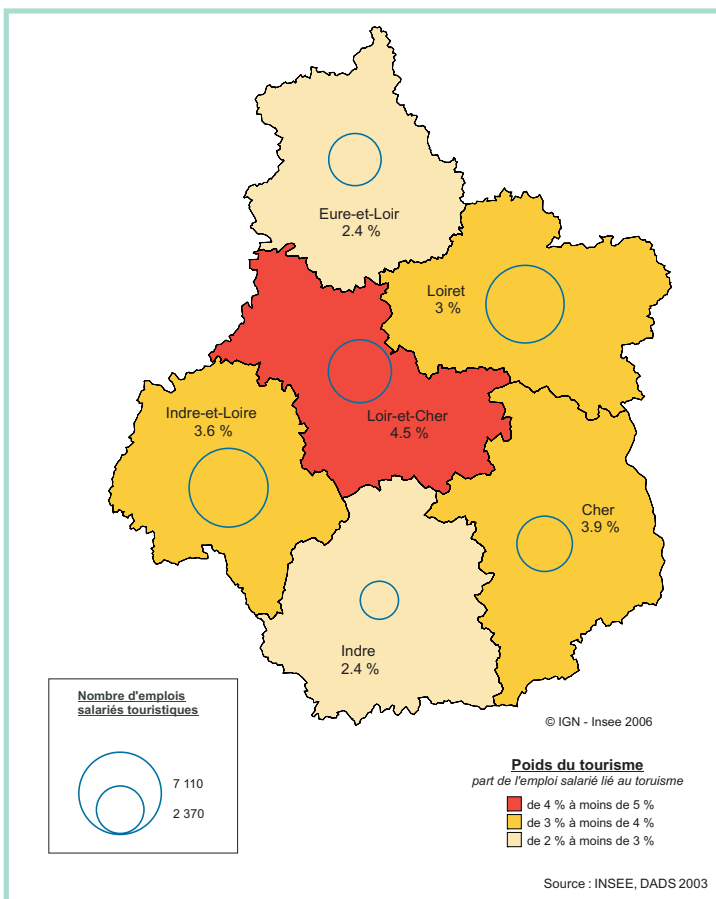


L'emploi salarié touristique en région Centre

En région Centre, plus de 26 600 emplois salariés sont liés à la fréquentation touristique, ce qui représente 3,3 % de l'emploi salarié total.

En moyenne annuelle, plus de la moitié des emplois générés par le tourisme sont localisés dans les départements du Loiret et de l'Indre-et-Loire. Le Loiret compte ainsi plus de 7 000 emplois salariés liés au tourisme, l'Indre-et-Loire près de 6 800. Pourtant, dans ces deux départements, la part des emplois liés au tourisme est inférieure à 4 %. Ceci s'explique en partie par le poids des autres secteurs d'activité dans ces départements. En revanche, le secteur tourisme occupe une place importante dans l'économie du Loir-et-Cher avec 4,5 % de l'emploi salarié lié à la fréquentation touristique, soit près de 4 500 emplois touristiques. Avec 2,4 % de l'emploi salarié lié à la fréquentation touristique, l'Eure-et-Loir et l'Indre sont les départements de la région où le poids du tourisme est le plus faible.

En retenant le nombre de salariés équivalents temps plein (ETP) plutôt que l'effectif salarié, la part des emplois salariés générés par le tourisme diminue et passe à 2,9 % en région Centre. Cette baisse du poids du tourisme calculé à partir des salariés ETP traduit une caractéristique des emplois liés au tourisme : **les emplois à temps partiel y sont plus fréquents que dans les autres secteurs de l'économie.**



Moyenne annuelle (données 2003)	Emploi salarié		Emploi salarié touristique		Part de l'emploi salarié lié au tourisme (en %)	
	Effectif	ETP	Effectif	ETP	Effectif	ETP
Cher	91 435	76 293	3 605	2 629	3,9	3,4
Eure-et-Loir	127 607	106 830	3 067	2 284	2,4	2,1
Indre	67 692	56 252	1 647	1 213	2,4	2,2
Indre-et-Loire	187 003	154 626	6 757	5 055	3,6	3,3
Loir-et-Cher	99 397	82 385	4 471	3 393	4,5	4,1
Loiret	238 111	198 901	7 105	5 103	3,0	2,6
Région Centre	811 245	675 287	26 652	19 677	3,3	2,9

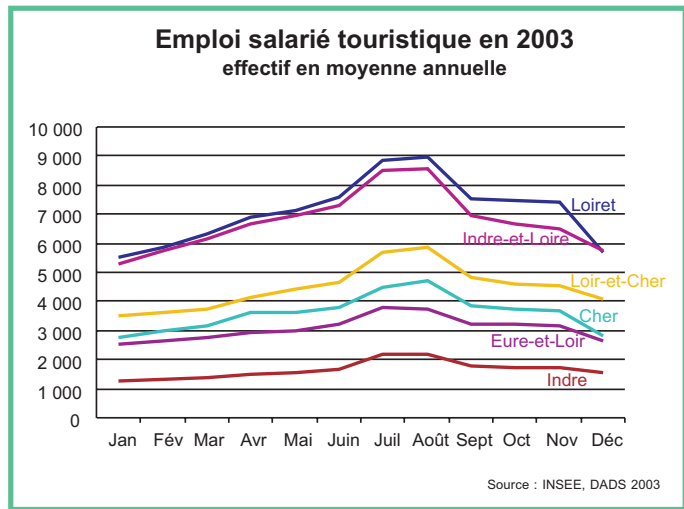
Source : INSEE, DADS 2003

NB : Les données présentées dans la partie précédente sont calculées sur des bases comparables d'une région à l'autre. En revanche, les données détaillées présentées ici ont fait l'objet de quelques aménagements dans le classement des activités et des communes afin de mieux prendre en compte les spécificités locales. Ceci explique le léger décalage entre les données "nationales" et les données "régionales". La méthodologie d'enquête et les sources restent toutefois rigoureusement identiques.

En juillet-août, près de 34 000 salariés œuvrent pour le tourisme en région Centre

Le nombre d'emplois liés au tourisme varie au cours de l'année, avec un maximum pendant la saison d'été. En juillet-août, c'est ainsi près de 34 000 salariés qui œuvrent pour le tourisme, alors qu'ils sont à peine 21 000 en janvier. En hiver, une grande partie de l'emploi salarié touristique est très certainement imputable au tourisme d'affaires.

En région Centre, l'emploi salarié touristique varie ainsi de 62 % entre la période creuse d'hiver et le pic de l'été. Les fortes évolutions au cours de l'année de l'emploi salarié touristique se retrouvent dans l'ensemble des départements de la région. L'amplitude est particulièrement élevée dans l'Indre avec 75 % d'emplois touristiques en plus en juillet-août qu'en janvier, ou dans le Cher (65 %). A l'inverse, l'amplitude est moins importante en Eure-et-Loir, même si elle est proche de 50 %.



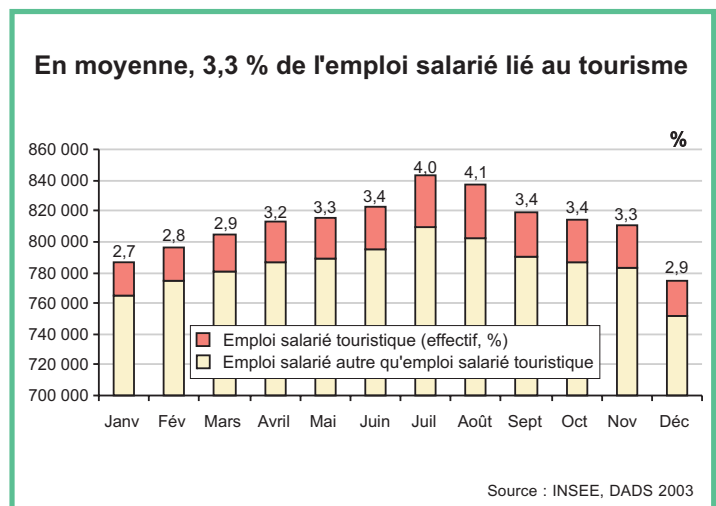
Emploi salarié touristique : évolution mensuelle en 2003														
	Cher		Eure-et-Loir		Indre		Indre-et-Loire		Loir-et-Cher		Loiret		Centre	
	Effectif	ETP	Effectif	ETP	Effectif	ETP	Effectif	ETP	Effectif	ETP	Effectif	ETP	Effectif	ETP
janvier	2 778	2 049	2 514	1 874	1 248	938	5 304	4 148	3 497	2 731	5 499	4 027	20 840	15 768
février	2 963	2 151	2 638	1 952	1 308	970	5 761	4 346	3 607	2 775	5 871	4 222	22 149	16 417
mars	3 161	2 279	2 771	2 029	1 371	1 000	6 154	4 559	3 751	2 879	6 345	4 559	23 553	17 305
avril	3 601	2 621	2 919	2 145	1 512	1 092	6 657	4 940	4 141	3 172	6 876	4 916	25 706	18 886
mai	3 643	2 613	3 015	2 187	1 535	1 102	6 945	5 124	4 402	3 340	7 154	5 093	26 694	19 459
juin	3 776	2 734	3 208	2 334	1 666	1 201	7 308	5 402	4 628	3 517	7 600	5 437	28 186	20 625
juillet	4 489	3 280	3 799	2 865	2 195	1 657	8 518	6 469	5 698	4 412	8 846	6 432	33 545	25 113
août	4 713	3 449	3 741	2 817	2 188	1 650	8 590	6 508	5 858	4 462	8 994	6 500	34 084	25 385
septembre	3 868	2 848	3 206	2 400	1 762	1 286	6 947	5 174	4 814	3 624	7 518	5 370	28 115	20 702
octobre	3 763	2 765	3 208	2 389	1 727	1 262	6 655	4 902	4 624	3 434	7 463	5 306	27 439	20 059
novembre	3 676	2 672	3 158	2 385	1 728	1 272	6 489	4 776	4 529	3 356	7 398	5 293	26 977	19 754
décembre	2 829	2 082	2 624	2 037	1 523	1 123	5 763	4 309	4 101	3 012	5 699	4 085	22 538	16 648
moyenne annuelle	3 605	2 629	3 067	2 284	1 647	1 213	6 757	5 055	4 471	3 393	7 105	5 103	26 652	19 677

Source : INSEE, DADS 2003

En juillet-août, 4 % de l'emploi salarié est lié au tourisme en région Centre

Tout à fait logiquement, en été, pendant les mois de juillet et août, le poids du tourisme dans l'emploi salarié est au plus haut de l'année. Ainsi, **pendant la haute saison d'été, plus de 4 % de l'emploi salarié est directement lié à la fréquentation touristique** contre 2,7 % en janvier.

Le poids du tourisme varie également selon les départements. En juillet-août, l'emploi salarié touristique représente jusqu'à 5,7 % de l'emploi salarié total dans le Loir-et-Cher, 5 % dans le Cher, 4,5 % en Indre-et-Loire, 3,7 % dans le Loiret. Dans l'Indre, où les effectifs sont moins importants, l'emploi salarié touristique est supérieur à 3 % en été. En Eure-et-Loir, l'emploi salarié lié au tourisme ne dépasse pas les 3 % de l'emploi salarié, quel que soit le mois.



Part de l'emploi salarié lié au tourisme : évolution mensuelle par département en 2003														%	
	Cher		Eure-et-Loir		Indre		Indre-et-Loire		Loir-et-Cher		Loiret		Centre		
	Effectif	ETP	Effectif	ETP	Effectif	ETP	Effectif	ETP	Effectif	ETP	Effectif	ETP	Effectif	ETP	
janvier	3,1	2,7	2,0	1,8	1,9	1,7	2,9	2,8	3,6	3,4	2,4	2,1	2,7	2,4	
février	3,3	2,9	2,1	1,9	2,0	1,7	3,2	2,9	3,7	3,4	2,5	2,2	2,8	2,5	
mars	3,5	3,0	2,2	1,9	2,0	1,8	3,3	3,0	3,8	3,5	2,7	2,3	2,9	2,6	
avril	3,9	3,4	2,3	2,0	2,2	1,9	3,6	3,2	4,2	3,8	2,9	2,5	3,2	2,8	
mai	4,0	3,4	2,4	2,0	2,3	2,0	3,7	3,3	4,4	4,0	3,0	2,6	3,3	2,9	
juin	4,1	3,6	2,5	2,2	2,4	2,1	3,8	3,4	4,6	4,2	3,1	2,7	3,4	3,0	
juillet	4,7	4,2	2,9	2,6	3,1	2,8	4,4	4,0	5,5	5,1	3,6	3,1	4,0	3,6	
août	5,0	4,4	2,8	2,6	3,1	2,9	4,5	4,1	5,7	5,3	3,7	3,2	4,1	3,7	
septembre	4,2	3,7	2,5	2,2	2,6	2,3	3,7	3,3	4,8	4,4	3,1	2,7	3,4	3,0	
octobre	4,1	3,6	2,5	2,2	2,5	2,2	3,5	3,2	4,7	4,2	3,1	2,7	3,4	3,0	
novembre	4,0	3,5	2,5	2,2	2,5	2,3	3,5	3,1	4,6	4,1	3,1	2,7	3,3	2,9	
décembre	3,2	2,8	2,1	2,0	2,3	2,0	3,2	2,9	4,3	3,8	2,5	2,2	2,9	2,6	
moyenne annuelle	3,9	3,4	2,4	2,1	2,4	2,2	3,6	3,3	4,5	4,1	3,0	2,6	3,3	2,9	

Source : INSEE, DADS 2003

Dans les deux départements du Centre où le poids du secteur tourisme est le plus fort, à savoir le Loir-et-Cher et le Cher, la part de l'emploi touristique dans l'emploi total reste toujours supérieure à 3 %, quelle que soit la période de l'année.

L'hôtellerie et la restauration regroupent la moitié des emplois touristiques

En région Centre, plus de 12 000 emplois salariés touristiques s'exercent dans un hôtel ou un restaurant. **Un emploi touristique sur quatre est un emploi hôtelier, un peu plus d'un sur cinq est basé dans un restaurant.** Les supermarchés et les hypermarchés rassemblent 9 % des emplois liés au tourisme, les commerces de détail non alimentaires un peu moins de 7 %. Les campings et autres hébergements touristiques représentent un peu plus de 5 % des emplois touristiques.

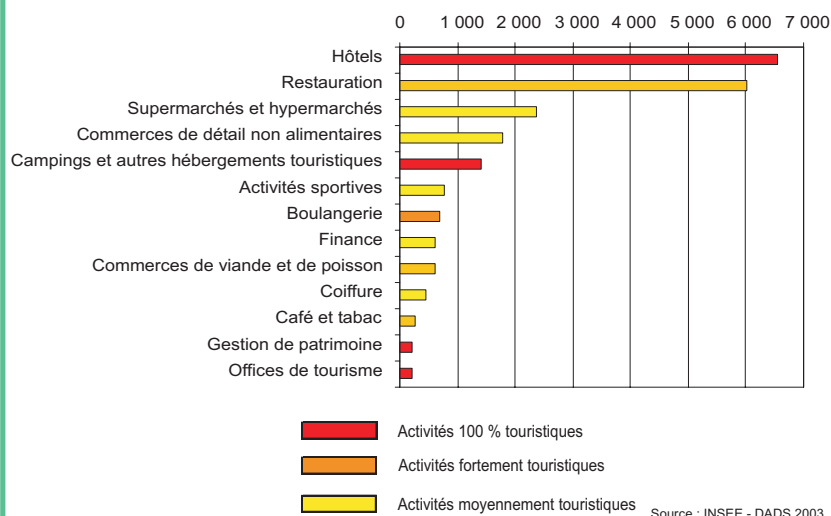
Activités	Emploi salarié		Emploi salarié touristique		Répartition de l'emploi touristique (en%)		Part de l'emploi salarié touristique dans l'emploi salarié total (en %)		Ratio de saisonnalité (en %)	
	Effectif	ETP	Effectif	ETP	Effectif	ETP	Effectif	ETP	Effectif	ETP
Activités 100 % touristiques	8 453	6 364	8 453	6 364	31,7	32,3	100,0	100,0	36,5	31,3
<i>dont : Hôtels</i>	6 558	4 978	6 558	4 978	24,6	25,3	100,0	100,0	28,6	25,0
<i>Campings et autres hébergements touristiques</i>	1 414	1 027	1 414	1 027	5,3	5,2	100,0	100,0	88,0	75,8
<i>Gestion de patrimoine culturel et naturel</i>	225	180	225	180	0,8	0,9	100,0	100,0	36,9	32,5
<i>Offices de tourisme</i>	219	152	219	152	0,8	0,8	100,0	100,0	35,8	33,6
Activités fortement touristiques	23 319	16 794	7 789	5 527	29,2	28,1	33,4	32,9	31,2	27,8
<i>dont : Restauration</i>	12 446	8 759	6 022	4 240	22,6	21,5	48,4	48,4	35,1	33,9
<i>Boulangerie</i>	5 774	4 461	702	558	2,6	2,8	12,2	12,5	-4,9	-5,1
<i>Commerces de viande et de poisson</i>	3 079	2 204	602	416	2,3	2,1	19,5	18,9	26,0	-0,1
<i>Café et tabac</i>	1 106	675	266	160	1,0	0,8	24,0	23,7	35,3	28,9
<i>Superettes</i>	913	694	198	153	0,7	0,8	21,7	22,0	80,6	85,0
Activités moyennement touristiques	49 270	39 854	6 026	4 835	22,6	24,6	12,2	12,1	92,0	105,6
<i>Dont : Supermarchés et hypermarchés</i>	23 181	19 665	2 359	2 002	8,9	10,2	10,2	10,2	176,7	190,3
<i>Commerces de détail non alimentaires</i>	12 560	9 911	1 784	1 439	6,7	7,3	14,2	14,5	63,9	67,8
<i>Finance</i>	4 689	4 134	623	560	2,3	2,8	13,3	13,5	52,5	51,7
<i>Coiffure</i>	4 546	3 592	455	366	1,7	1,9	10,0	10,2	23,1	21,8
<i>Activités sportives et récréatives</i>	3 758	2 212	763	433	2,9	2,2	20,3	19,6	21,4	68,5
Activités faiblement touristiques	53 986	38 538	4 384	2 951	16,4	15,0	8,1	7,7	188,4	162,1
Total	135 028	101 550	26 652	19 677	100,0	100,0	19,7	19,4	62,3	60,1

Ratio de saisonnalité : rapport entre l'emploi salarié touristique d'été (juillet-août) et celui de janvier

Source : INSEE, DADS 2003

rappel : La source de l'enquête prend en compte les salariés de toutes les activités économiques, à l'exception de ceux de l'agriculture, des services domestiques et des services de l'État.

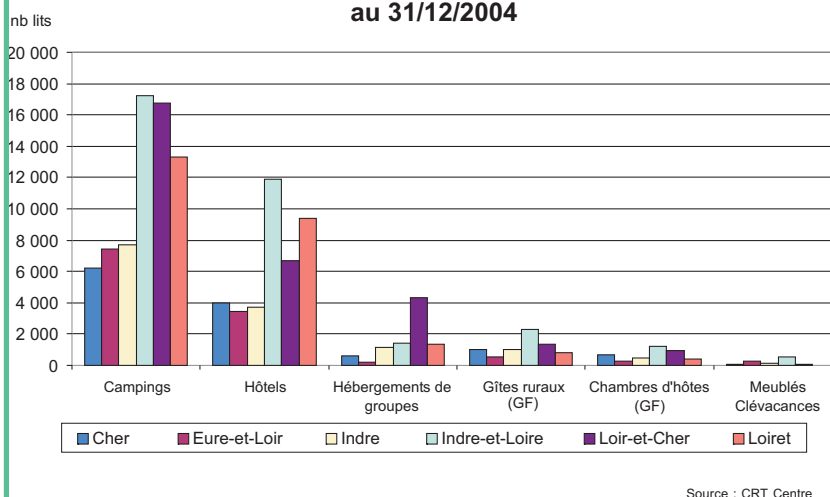
Principaux secteurs d'emploi salarié touristique en 2003 effectif touristique en moyenne annuelle



Dans les campings et autres hébergements touristiques, ainsi que dans les supérettes, la saisonnalité de l'emploi touristique est forte, avec en moyenne 80 % d'emploi salarié touristique en plus l'été qu'au mois de janvier. Dans l'hôtellerie ou la restauration, les emplois salariés sont plus nombreux d'un tiers en été qu'en janvier. Pour la boulangerie, le nombre d'emplois touristiques varie peu et celui d'été est même inférieur de 5 % à celui de janvier.

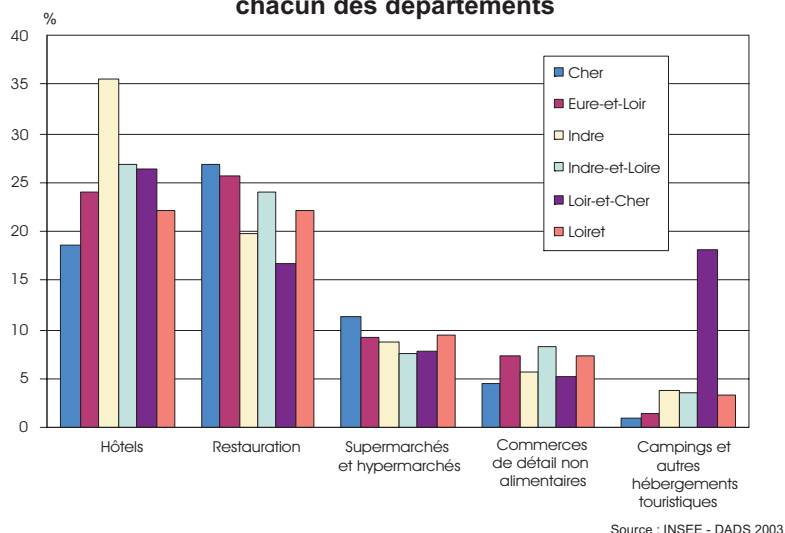
Dans l'Indre, plus de 35 % des emplois salariés touristiques sont des emplois hôteliers, soit nettement plus qu'en moyenne régionale (25 %). A l'inverse, dans le département du Cher, l'hôtellerie regroupe moins de 19 % de l'emploi touristique du département.

Capacité des hébergements marchands par département au 31/12/2004



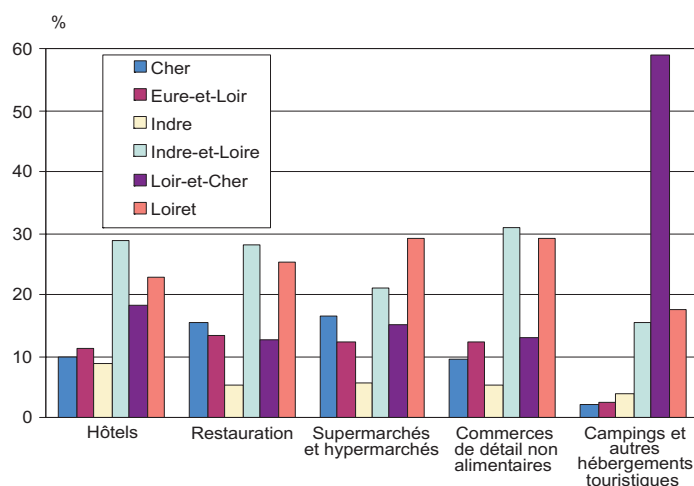
La part des emplois touristiques due aux restaurants est particulièrement élevée dans le Cher et l'Eure-et-Loir (plus de 25 %) tandis qu'elle est plus faible dans l'Indre (20 %), mais surtout dans le Loir-et-Cher (17 %).

Répartition de l'emploi touristique par activité dans chacun des départements



Dans le Loir-et-Cher, l'emploi touristique dans les campings et autres hébergements touristiques est important : plus de 800 emplois soit 18 % de l'emploi touristique du département, contre environ 3 % dans l'Indre, l'Indre-et-Loire et le Loiret et 1 % dans l'Eure-et-Loir ou le Cher. Ainsi, en région Centre, la majorité (57 %) des emplois touristiques des campings et autres hébergements touristiques se trouvent dans le Loir-et-Cher. Ceci s'explique par la présence d'un Center-Parc dans ce département. Ce type d'hébergement est ouvert toute l'année et emploie un nombre important de salariés.

Répartition de l'emploi touristique par département dans chacune des activités



Source : INSEE - DADS 2003

Principaux secteurs d'emplois salariés touristiques en 2003

(en nombre par activité)

Moyenne annuelle (données 2003)	Cher		Eure-et-Loir		Indre		Indre-et-Loire		Loir-et-Cher		Loiret		Centre	
	Effectif	ETP	Effectif	ETP	Effectif	ETP	Effectif	ETP	Effectif	ETP	Effectif	ETP	Effectif	ETP
Hôtellerie	670	494	735	565	585	441	1 820	1 431	1 173	914	1 575	1 133	6 558	4 978
Restauration	968	656	783	564	327	231	1 615	1 188	750	532	1 579	1 069	6 022	4 240
Supermarchés et hypermarchés	407	332	279	248	142	114	513	420	344	302	674	586	2 359	2 002
Commerces de détail non alimentaires	163	136	223	176	92	73	551	446	233	187	522	421	1 784	1 439
Campings et autres hébergements touristiques	31	20	41	26	63	38	238	158	806	605	235	180	1 414	1 027
Activités sportives et récréatives	77	58	52	30	54	34	176	103	67	56	337	152	763	433
Boulangerie	91	72	208	175	77	59	121	88	144	113	61	51	702	558
Finance	80	76	66	63	34	32	158	128	91	83	194	178	623	560
Commerces de viande et de poisson	96	75	97	72	60	50	95	57	64	46	190	116	602	416
Coiffure	68	57	39	35	20	16	122	97	75	54	131	107	455	366
Café et tabac	25	14	37	23	39	20	65	40	25	18	75	45	266	160
Ensemble des emplois touristiques	3 605	2 629	3 067	2 284	1 647	1 213	6 757	5 055	4 471	3 393	7 105	5 103	26 652	19 677

Source : INSEE, DADS 2003

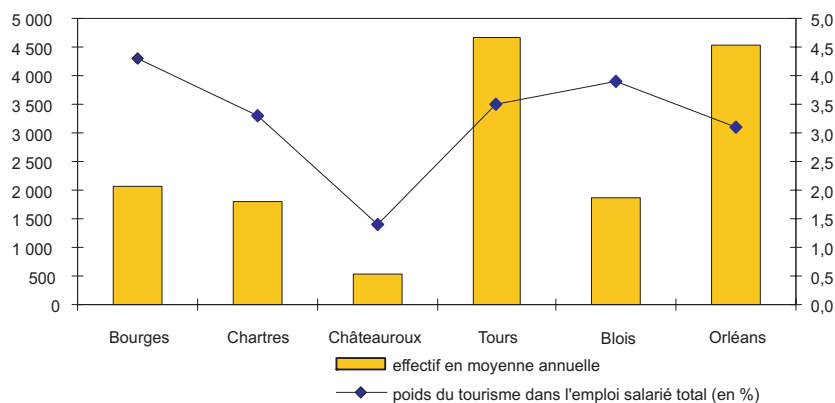
Principaux secteurs d'emplois salariés touristiques en 2003

(répartition en % par activité)

Moyenne annuelle (données 2003)	Cher		Eure-et-Loir		Indre		Indre-et-Loire		Loir-et-Cher		Loiret		Centre	
	Effectif	ETP	Effectif	ETP	Effectif	ETP	Effectif	ETP	Effectif	ETP	Effectif	ETP	Effectif	ETP
Hôtellerie	18,6	18,8	24,0	24,7	35,5	36,4	26,9	28,3	26,2	26,9	22,2	22,2	24,6	25,3
Restauration	26,8	24,9	25,5	24,7	19,8	19,0	23,9	23,5	16,8	15,7	22,2	21,0	22,6	21,5
Supermarchés et hypermarchés	11,3	12,6	9,1	10,9	8,6	9,4	7,6	8,3	7,7	8,9	9,5	11,5	8,9	10,2
Commerces de détail non alimentaires	4,5	5,2	7,3	7,7	5,6	6,0	8,2	8,8	5,2	5,5	7,3	8,2	6,7	7,3
Campings et autres hébergements touristiques	0,9	0,8	1,3	1,1	3,8	3,1	3,5	3,1	18,0	17,8	3,3	3,5	5,3	5,2
Activités sportives	2,1	2,2	1,7	1,3	3,3	2,8	2,6	2,0	1,5	1,6	4,7	3,0	2,9	2,2
Boulangerie	2,5	2,7	6,8	7,7	4,7	4,8	1,8	1,7	3,2	3,3	0,9	1,0	2,6	2,8
Finance	2,2	2,9	2,2	2,7	2,0	2,6	2,3	2,5	2,0	2,5	2,7	3,5	2,3	2,8
Commerces de viande et de poisson	2,7	2,8	3,2	3,2	3,7	4,1	1,4	1,1	1,4	1,4	2,7	2,3	2,3	2,1
Coiffure	1,9	2,2	1,3	1,5	1,2	1,3	1,8	1,9	1,7	1,6	1,8	2,1	1,7	1,9
Café et tabac	0,7	0,5	1,2	1,0	2,3	1,6	1,0	0,8	0,6	0,5	1,1	0,9	1,0	0,8

Source : INSEE, DADS 2003

Emploi salarié touristique dans les bassins de vie des chefs-lieux de département



Source : INSEE - DADS 2003

Zoom sur les territoires de la région centre

L'emploi salarié touristique dans les bassins de vie¹ des chefs-lieux de département

Les emplois salariés touristiques sont nombreux dans les bassins de vie de Tours et d'Orléans avec, chacun, plus de 4 500 emplois touristiques en moyenne annuelle. A Bourges, les emplois salariés touristiques dépassent les 2 000 tandis qu'à Blois et Chartres, environ 1 800 emplois salariés sont dus à la fréquentation touristique. A Châteauroux, les emplois touristiques sont plus faibles puisque 500 salariés œuvrent pour le tourisme.

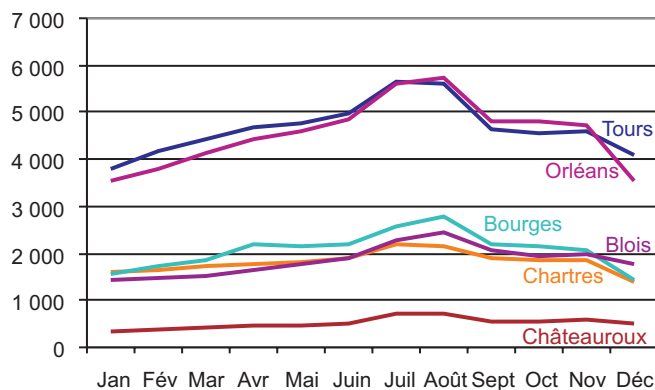
Le poids de l'emploi salarié touristique est très différent dans les bassins de vie des chefs-lieux de département. La part de l'emploi lié au tourisme varie, en effet, de 1,4 % dans le bassin de vie de Châteauroux jusqu'à 4,3 % dans celui de Bourges. On peut également noter des écarts sensibles entre les pourcentages enregistrés dans certains chefs-lieux et en moyenne départementale : 4,3 % à Bourges contre 3,9 % dans le Cher, 3,3 % à Chartres contre 2,4 % dans l'Eure-et-Loir.

Moyenne annuelle en 2003	Emploi salarié		Emploi salarié touristique		Part de l'emploi salarié lié au tourisme dans le bassin de vie (en %)		Part de l'emploi salarié lié au tourisme dans le département (en %)	
	Effectif	ETP	Effectif	ETP	Effectif	ETP	Effectif	ETP
Bourges	48 602	40 402	2 071	1 505	4,3	3,7	3,9	3,4
Chartres	54 313	45 988	1 816	1 312	3,3	2,9	2,4	2,1
Châteauroux	36 054	30 518	522	367	1,4	1,2	2,4	2,2
Tours	135 058	112 270	4 664	3 517	3,5	3,1	3,6	3,3
Blois	47 824	39 075	1 854	1 385	3,9	3,5	4,5	4,1
Orléans	146 200	121 882	4 548	3 211	3,1	2,6	3,0	2,6

Source : INSEE, DADS 2003

C'est à Châteauroux que la saisonnalité est la plus forte, puisque, en été, on dénombre deux fois plus d'emplois touristiques qu'en janvier. A Bourges, l'emploi touristique est plus élevé en juillet-août qu'en janvier de 71 % tandis que dans les bassins de vie de Blois et d'Orléans, l'effectif des emplois touristiques en été est de 60 % au-dessus de celui de janvier. A Tours, la saisonnalité est marquée (48 %) tandis qu'à Chartres, la saisonnalité est la plus faible avec 36 % d'emplois touristiques en plus l'été qu'en janvier.

Emploi salarié touristique évolution mensuelle en 2003



Source : INSEE - DADS 2003

¹ Le bassin de vie est le plus petit territoire sur lequel les habitants ont accès à la fois aux équipements et à l'emploi.

Emploi salarié touristique : évolution mensuelle en 2003

	Bourges		Chartres		Châteauroux		Tours		Blois		Orléans	
	Effectif	ETP	Effectif	ETP	Effectif	ETP	Effectif	ETP	Effectif	ETP	Effectif	ETP
janvier	1 559	1 150	1 590	1 155	358	255	3 816	3 013	1 447	1 163	3 560	2 561
février	1 724	1 243	1 652	1 181	398	274	4 171	3 150	1 484	1 163	3 809	2 686
mars	1 866	1 328	1 737	1 231	430	291	4 434	3 273	1 522	1 184	4 128	2 917
avril	2 181	1 575	1 784	1 269	469	317	4 689	3 477	1 649	1 279	4 417	3 109
mai	2 138	1 521	1 817	1 281	459	310	4 769	3 536	1 770	1 349	4 583	3 218
juin	2 179	1 563	1 913	1 353	524	356	4 957	3 694	1 883	1 430	4 851	3 428
juillet	2 583	1 874	2 174	1 574	722	541	5 641	4 331	2 298	1 766	5 588	4 003
août	2 766	2 015	2 149	1 550	709	527	5 621	4 309	2 455	1 807	5 735	4 064
septembre	2 207	1 623	1 883	1 368	553	379	4 622	3 484	2 050	1 492	4 814	3 368
octobre	2 133	1 569	1 858	1 348	548	377	4 567	3 397	1 940	1 385	4 798	3 341
novembre	2 080	1 512	1 840	1 354	593	420	4 582	3 408	1 983	1 398	4 725	3 325
décembre	1 433	1 093	1 400	1 077	504	353	4 096	3 130	1 762	1 206	3 562	2 506
moyenne annuelle	2 071	1 505	1 816	1 312	522	367	4 664	3 517	1 854	1 385	4 548	3 211

Source : INSEE, DADS 2003

Part de l'emploi salarié touristique dans l'emploi salarié total : évolution mensuelle en 2003

	Bourges		Chartres		Châteauroux		Tours		Blois		Orléans	
	Effectif	ETP	Effectif	ETP	Effectif	ETP	Effectif	ETP	Effectif	ETP	Effectif	ETP
janvier	3,3	2,9	3,0	2,6	1,0	0,9	2,9	2,8	3,1	3,0	2,5	2,2
février	3,6	3,1	3,1	2,6	1,1	0,9	3,1	2,9	3,2	3,0	2,6	2,2
mars	3,9	3,3	3,2	2,7	1,2	1,0	3,3	2,9	3,2	3,0	2,8	2,4
avril	4,5	3,9	3,3	2,8	1,3	1,0	3,5	3,1	3,4	3,3	3,0	2,5
mai	4,4	3,8	3,3	2,8	1,3	1,0	3,5	3,1	3,7	3,4	3,1	2,6
juin	4,4	3,8	3,5	2,9	1,4	1,2	3,6	3,3	3,9	3,6	3,3	2,8
juillet	5,1	4,5	3,9	3,3	1,9	1,7	4,0	3,7	4,6	4,3	3,7	3,2
août	5,5	4,8	3,8	3,3	1,9	1,7	4,1	3,7	5,0	4,5	3,8	3,2
septembre	4,5	4,0	3,4	3,0	1,5	1,2	3,4	3,1	4,3	3,8	3,3	2,7
octobre	4,4	3,9	3,4	2,9	1,5	1,2	3,4	3,0	4,1	3,6	3,3	2,7
novembre	4,3	3,7	3,4	2,9	1,6	1,4	3,4	3,0	4,2	3,6	3,2	2,7
décembre	3,1	2,8	2,7	2,4	1,5	1,2	3,1	2,9	3,9	3,2	2,6	2,2
moyenne annuelle	4,3	3,7	3,3	2,9	1,4	1,2	3,5	3,1	3,9	3,5	3,1	2,6

Source : INSEE, DADS 2003

Dans le bassin de vie de Bourges et de Blois, la part de l'emploi salarié lié au tourisme augmente d'environ 2 points entre juillet-août et le mois de janvier. Dans les autres bassins de vie des chefs-lieux de département, le gain est plutôt de 1 point.

Principales activités touristiques en 2003

La structure par activité économique des emplois liés au tourisme, même si elle est globalement proche de celle de l'ensemble de la région, diffère sur certains points dans les bassins de vie des chefs-lieux de département. A Châteauroux, la restauration et les hôtels regroupent 72 % de l'emploi salarié touristique (contre 50 % en région), les activités sportives 8 % (3 % en région). Dans le bassin de vie d'Orléans, une part élevée de l'emploi touristique provient des activités sportives et récréatives (6 %). A Bourges, l'hôtellerie est nettement moins représentée dans l'emploi touristique (12 %) que dans le reste de la région (25 %).

Principales activités touristiques dans les bassins de vie des chefs-lieux de département en 2003

Bourges					Tours				
	Nombre		%			Nombre		%	
	Effectif	ETP	Effectif	ETP		Effectif	ETP	Effectif	ETP
Emploi salarié touristique	2 071	1 505	100,0	100,0	Emploi salarié touristique	4 664	3 517	100,0	100,0
<i>dont</i> : Restauration	482	341	23,3	22,7	<i>dont</i> : Restauration	1 216	914	26,1	26,0
Hôtellerie	242	175	11,7	11,6	Hôtellerie	1 018	806	21,8	22,9
Commerces de détail non alimentaires	173	143	8,3	9,5	Commerces de détail non alimentaires	508	412	10,9	11,7
Supermarchés et hypermarchés	190	149	9,2	9,9	Supermarchés et hypermarchés	330	269	7,1	7,6
Activités sportives et récréatives	69	55	3,3	3,7	Finance	124	112	2,7	3,2

Source : INSEE DADS 2003

Source : INSEE DADS 2003

Principales activités touristiques dans les bassins de vie des chefs-lieux de département en 2003

	Nombre		%	
	Effectif	ETP	Effectif	ETP
	Emploi salarié touristique	1 816	1 312	100,0
<i>dont : Restauration</i>	516	370	28,4	28,2
Hôtellerie	343	274	18,9	20,9
Commerces de détail non alimentaires	181	144	9,9	11,0
Supermarchés et hypermarchés	128	110	7,0	8,4
Activités sportives et récréatives	72	30	4,0	2,3

Source : INSEE DADS 2003

	Nombre		%	
	Effectif	ETP	Effectif	ETP
	Emploi salarié touristique	1 854	1 385	100,0
<i>dont : Restauration</i>	401	285	21,7	20,6
Hôtellerie	460	349	24,8	25,2
Commerces de détail non alimentaires	178	148	9,6	10,7
Supermarchés et hypermarchés	152	129	8,2	9,3
Activités sportives et récréatives	53	39	2,9	2,8

Source : INSEE DADS 2003

	Nombre		%	
	Effectif	ETP	Effectif	ETP
	Emploi salarié touristique	522	367	100
<i>dont : Restauration</i>	193	140	37,0	38,3
Hôtellerie	182	141	34,8	38,4
Activités sportives et récréatives	41	22	7,8	6,1
Commerces de viande et de poisson	34	24	6,5	6,5
Café tabac	13	5	2,6	1,5

Source : INSEE DADS 2003

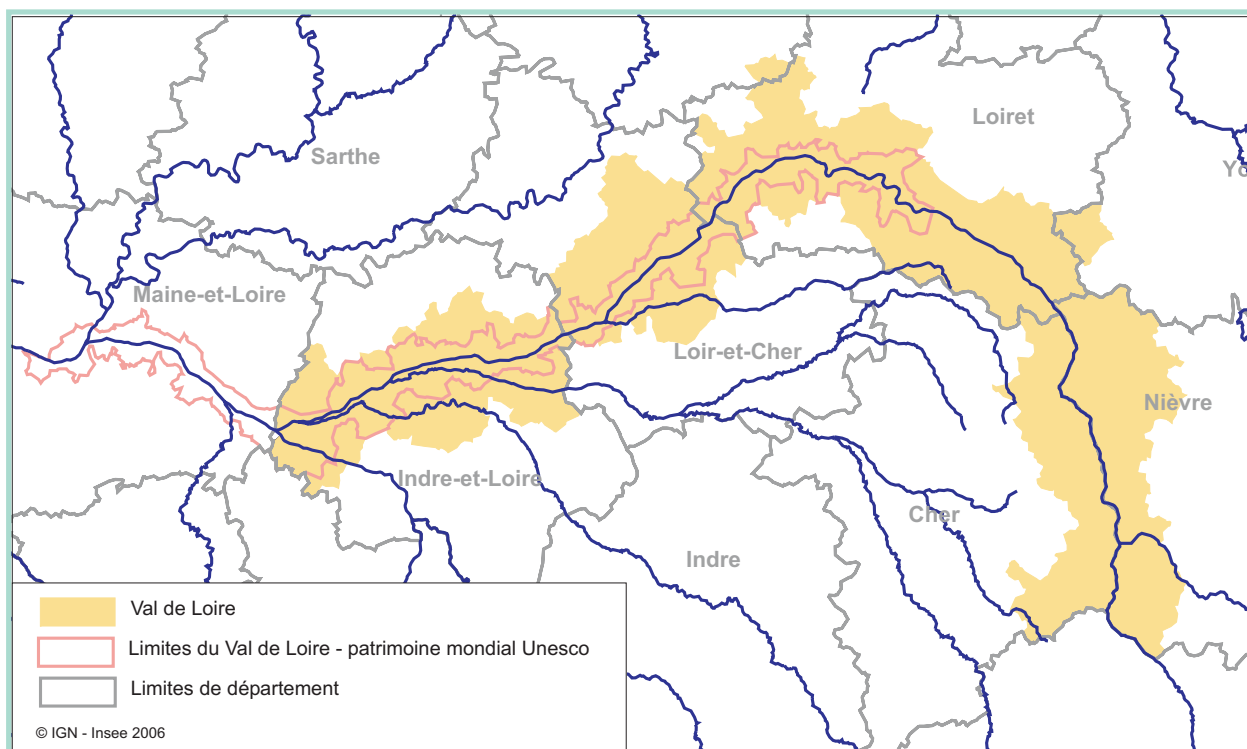
	Nombre		%	
	Effectif	ETP	Effectif	ETP
	Emploi salarié touristique	4 548	3 211	100,0
<i>dont : Restauration</i>	1 073	726	23,6	22,6
Hôtellerie	837	599	18,4	18,7
Commerces de détail non alimentaires	440	353	9,7	11,0
Supermarchés et hypermarchés	347	303	7,6	9,4
Activités sportives et récréatives	292	127	6,4	3,9

Source : INSEE DADS 2003

Tout à fait logiquement, on peut noter le poids important de la restauration dans les principales villes de la région. C'est le premier secteur d'activité touristique en termes d'emplois salariés : un emploi salarié sur quatre en moyenne et même plus d'un sur trois à Châteauroux.

L'emploi salarié touristique dans le Val de Loire

Le long du Val de Loire², plus de 16 000 emplois salariés sont liés à la fréquentation touristique, soit 61 % de l'emploi touristique de la région Centre (56 % de l'emploi salarié total). Plus de 6 000 d'entre eux travaillent dans l'Indre-et-Loire, 5 900 dans le Loiret et 2 300 dans le Loir-et-Cher. En moyenne, c'est 3,6 % de l'emploi salarié qui est généré par la fréquentation touristique. Mais le poids du secteur tourisme est plus élevé dans la partie du Val de Loire situé dans le Loir-et-Cher (4,4 %) que dans l'Indre-et-Loire ou le Loiret.



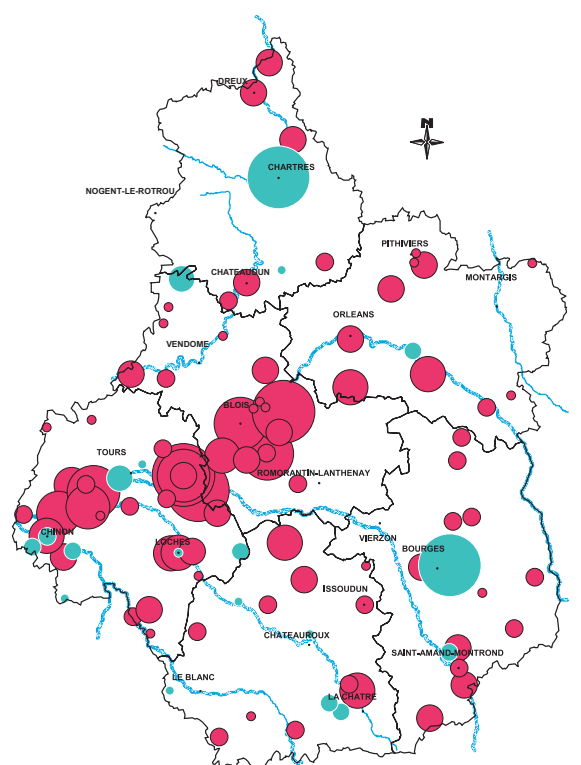
² Le zonage Val de Loire est un zonage construit à partir d'agrégation de bassins de vie longeant la Loire. Il s'agit d'un zonage spécifique à l'étude

Moyenne annuelle en 2003	Emploi salarié		Emploi salarié touristique		Part de l'emploi salarié lié au tourisme (en %)	
	Effectif	ETP	Effectif	ETP	Effectif	ETP
Val de Loire	453 469	377 583	16 187	11 922	3,6	3,2
dont						
Val de Loire 37	163 997	136 350	6 106	4 588	3,7	3,4
Val de Loire 41	51 961	42 494	2 263	1 704	4,4	4,0
Val de Loire 45	184 878	154 509	5 880	4 217	3,2	2,7

Source : Insee, DADS 2003

Cette concentration des emplois salariés touristiques s'explique par le poids des 3 agglomérations de Tours, Blois et Orléans (60 % des emplois salariés touristiques des départements correspondants) mais aussi par la fréquentation des sites et monuments, comme l'illustrent les cartes ci-après.

Châteaux et édifices religieux - Fréquentations 2004 par site



Nombre d'entrées des sites pour lesquels il existe une comptabilisation

- 10 000 - 50 000
- 1 000 - 10 000
- < 1000
- 400 000 - 150 000
- 200 000 - 400 000
- 100 000 - 200 000
- 50 000 - 100 000

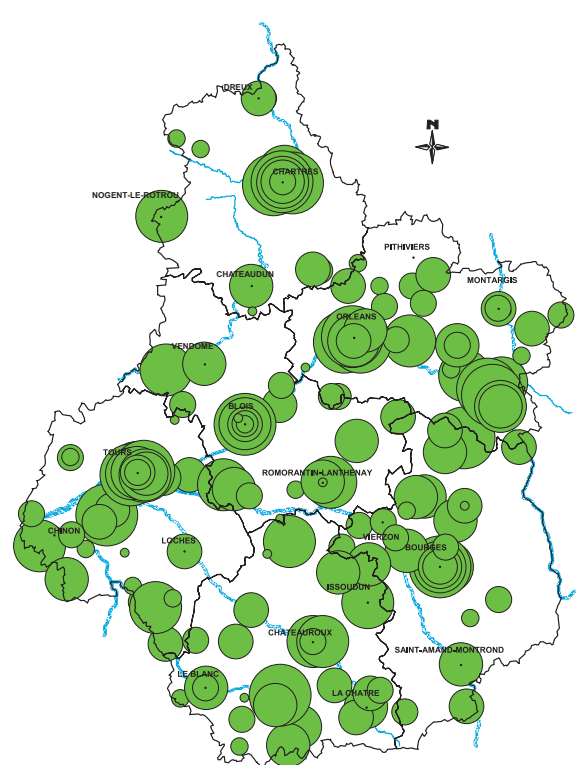
● Châteaux
● Edifices religieux

Base carto : IGN
0 12,5 25 37,5 50 km

Direction des Études et de la Prospective
Conseil régional du Centre

Sources : CRT Centre, Partenaires départementaux, ONT - 2004

Musées - Fréquentations 2004 par site



Nombre d'entrées des sites pour lesquels il existe une comptabilisation

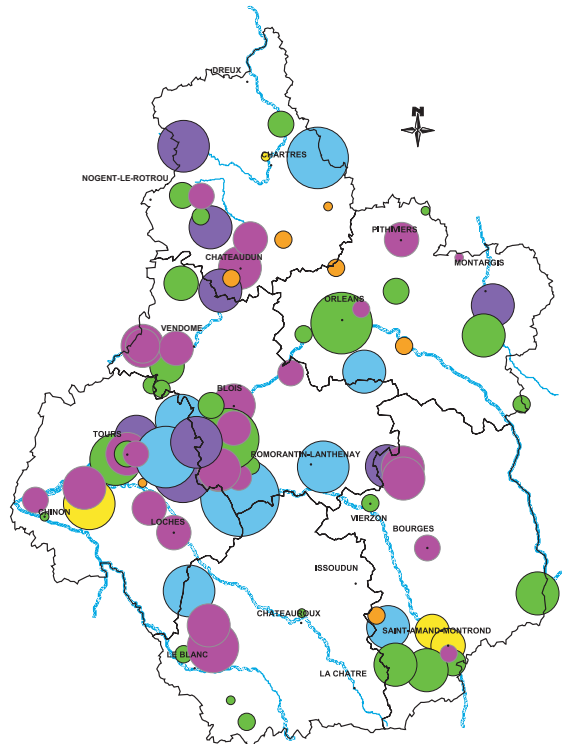
- 1000 - 2000
- 500 - 1000
- < 500
- 20 000 - 72 053
- 10 000 - 20 000
- 5 000 - 10 000
- 2 000 - 5 000

Base carto : IGN
0 12,5 25 37,5 50 km

Direction des Études et de la Prospective
Conseil régional du Centre

Sources : CRT Centre, Partenaires départementaux, ONT - 2004

Autres sites touristiques - Fréquentations 2004 par site



Nombre d'entrées des sites pour lesquels il existe une comptabilisation

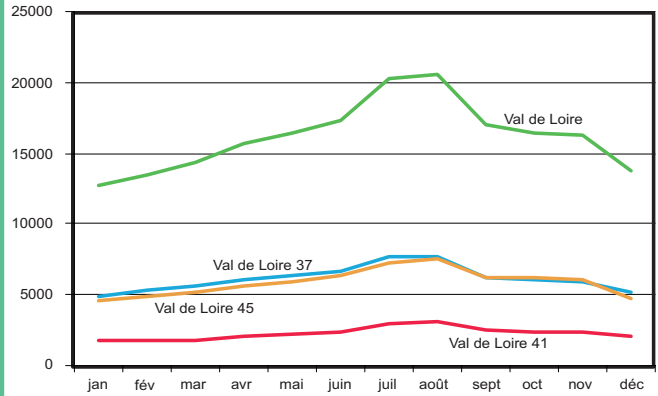


Base carto : IGN

Direction des Études et de la Prospective
Conseil régional du Centre

Sources : CRT Centre, Partenaires départementaux, ONT - 2004

Emploi salarié touristique évolution mensuelle en 2003



Source : INSEE, DADS 2003

Au cours de l'année, le nombre d'emplois touristiques varie assez fortement avec un maximum marqué durant la saison d'été et des creux pendant l'hiver, en début et en fin d'année. En été, l'emploi touristique passe à plus de 20 000 contre moins de 13 000 en janvier, ce qui représente un écart proche de 60 %, semblable à celui observé pour l'ensemble de la région.

Emploi salarié touristique : évolution mensuelle en 2003

nombre

Emploi salarié touristique	Val de Loire		dont partie du Val de Loire située en...					
			Indre-et-Loire		Loir-et-Cher		Loiret	
	Effectif	ETP	Effectif	ETP	Effectif	ETP	Effectif	ETP
janvier	12 738	9 723	4 814	3 784	1 730	1 386	4 532	3 325
février	13 521	10 057	5 254	3 978	1 769	1 393	4 837	3 477
mars	14 387	10 597	5 607	4 168	1 821	1 425	5 246	3 772
avril	15 629	11 481	6 070	4 520	2 032	1 578	5 690	4 074
mai	16 364	11 946	6 316	4 681	2 209	1 686	5 937	4 234
juin	17 277	12 669	6 630	4 925	2 364	1 800	6 321	4 525
juillet	20 196	15 075	7 648	5 831	2 889	2 221	7 297	5 306
août	20 623	15 262	7 664	5 834	3 059	2 273	7 496	5 392
septembre	17 019	12 446	6 267	4 689	2 516	1 851	6 222	4 428
octobre	16 493	11 951	6 010	4 445	2 341	1 695	6 167	4 361
novembre	16 249	11 790	5 851	4 327	2 345	1 679	6 080	4 328
décembre	13 747	10 073	5 143	3 874	2 083	1 452	4 730	3 378
moyenne annuelle	16 187	11 922	6 106	4 588	2 263	1 704	5 880	4 217

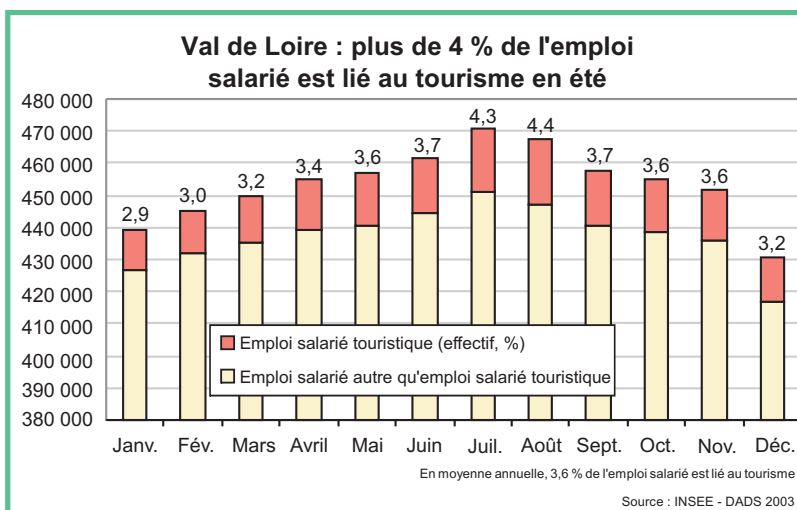
Source : INSEE, DADS 2003

Evolution mensuelle de la part de l'emploi salarié lié au tourisme en 2003

Dans le Val de Loire, l'emploi salarié touristique représente 3,6 % de l'emploi salarié total en 2003. Mais si la part ne dépasse pas les 3 % en janvier, plus de 4,3 % de l'emploi salarié est généré par la fréquentation touristique pendant les mois de juillet et août.

Principales activités touristiques en 2003

Dans le Val de Loire, les emplois touristiques sont principalement situés dans les hôtels et la restauration. Avec 650 emplois, les activités sportives et récréatives représentent 4 % de l'emploi touristique mais ils sont surtout concentrés dans la partie du Val de Loire située dans le Loiret (360 emplois salariés).



Emploi salarié touristique : évolution mensuelle en 2003									%	
Emploi salarié touristique	Val de Loire		dont partie du Val de Loire située en...							
			Indre-et-Loire		Loir-et-Cher		Loiret			
	Effectif	ETP	Effectif	ETP	Effectif	ETP	Effectif	ETP		
janvier	2,9	2,6	3,0	2,9	3,4	3,3	2,5	2,2		
février	3,0	2,7	3,3	3,0	3,5	3,3	2,7	2,3		
mars	3,2	2,8	3,5	3,1	3,5	3,4	2,9	2,5		
avril	3,4	3,0	3,7	3,3	3,9	3,7	3,1	2,6		
mai	3,6	3,1	3,8	3,4	4,2	3,9	3,2	2,7		
juin	3,7	3,3	4,0	3,6	4,5	4,2	3,4	2,9		
juillet	4,3	3,9	4,5	4,1	5,3	5,0	3,8	3,3		
août	4,4	3,9	4,5	4,2	5,7	5,2	3,9	3,4		
septembre	3,7	3,3	3,8	3,4	4,8	4,3	3,3	2,8		
octobre	3,6	3,2	3,6	3,3	4,5	4,0	3,3	2,8		
novembre	3,6	3,1	3,6	3,2	4,6	4,0	3,3	2,8		
décembre	3,2	2,8	3,3	3,0	4,2	3,6	2,7	2,3		
moyenne annuelle	3,6	3,2	3,7	3,4	4,4	4,0	3,2	2,7		

Source : INSEE, DADS 2003

Principales activités touristiques en 2003										
	Val de Loire				dont partie du Val de Loire située en...					
	Nombre		%		Indre-et-Loire		Loir-et-Cher		Loiret	
	Effectif	ETP	Effectif	ETP	Effectif	ETP	Effectif	ETP	Effectif	ETP
Hôtellerie	3 975	3 002	24,6	25,2	1 608	1 267	626	482	1 216	877
Restauration	3 636	2 620	22,5	22,0	1 478	1 102	470	337	1 267	872
Supermarchés et hypermarchés	1 409	1 184	8,7	9,9	489	399	168	144	525	449
Commerces de détail non alimentaires	1 289	1 050	8,0	8,8	541	438	189	154	463	378
Activités sportives et récréatives	643	363	4,0	3,0	160	97	56	41	364	184
Campings et autres hébergements touristiques	471	342	2,9	2,9	180	115	73	57	201	158
Finance	402	358	2,5	3,0	146	125	54	49	164	149
Coiffure	298	244	1,8	2,1	109	90	43	36	113	92
Commerces de viande et poisson	241	139	1,5	1,2	37	12	8	8	157	91
Boulangerie	173	134	1,1	1,1	67	48	40	32	8	9
Gestion de patrimoine	164	138	1,0	1,2	42	38	89	69	33	31
Café et tabac	139	82	0,9	0,7	59	35	16	9	45	27

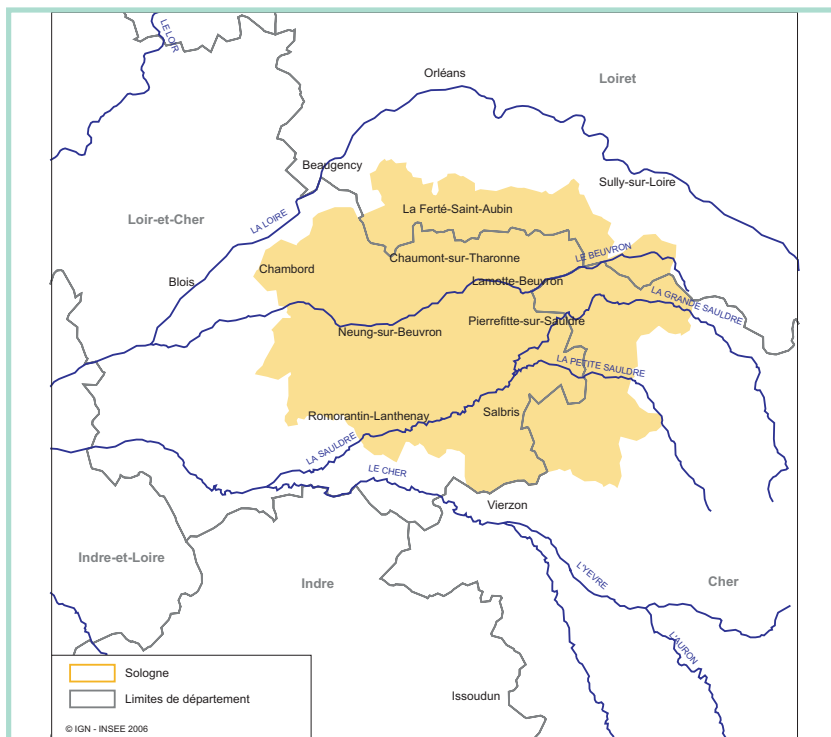
Source : INSEE, DADS 2003

L'emploi salarié touristique en Sologne

En Sologne³, 1 700 emplois salariés sont générés par la fréquentation touristique, soit 9 % de l'emploi salarié, une proportion élevée au regard de l'ensemble de la région (3,3 %) ou même du Val de Loire (4,6 %). En été, la part des emplois liés au tourisme atteint même 10,5 %.

Les emplois touristiques sont principalement des emplois liés aux campings et autres hébergements touristiques (41 %).

Rappelons la présence dans cette zone du Center-Parc des Hauts de Bruyère, à Chaumont-sur-Tharonne, ainsi que du plus grand camping de la région (en capacité d'accueil).



Moyenne annuelle en 2003	Effectif	ETP
Emploi salarié total	19 044	15 896
Emploi salarié touristique	1 728	1 302
Part de l'emploi salarié lié au tourisme (en %)	9,1	8,2

Source : INSEE, DADS 2003

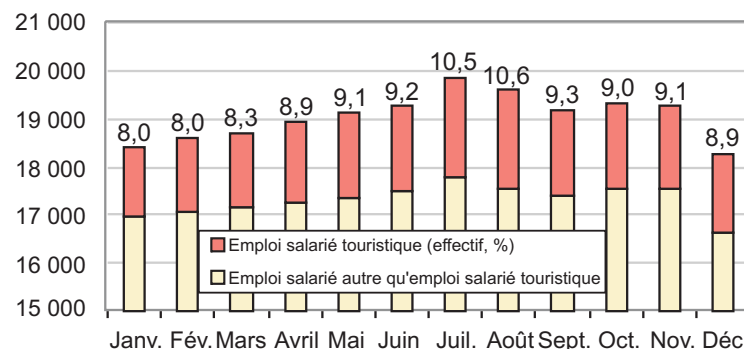
Emploi touristique salarié : évolution mensuelle en 2003

	Effectif		ETP	
	nombre	%	nombre	%
janvier	1 471	8,0	1 114	7,2
février	1 494	8,0	1 128	7,3
mars	1 542	8,3	1 161	7,4
avril	1 680	8,9	1 268	8,0
mai	1 741	9,1	1 298	8,2
juin	1 769	9,2	1 321	8,2
juillet	2 086	10,5	1 590	9,6
août	2 070	10,6	1 576	9,6
septembre	1 776	9,3	1 342	8,4
octobre	1 738	9,0	1 299	8,1
novembre	1 745	9,1	1 302	8,1
décembre	1 627	8,9	1 229	8,0
moyenne	1 728	9,1	1 302	8,2

Source : INSEE, DADS 2003

³ Zonage construit à partir de l'agrégation des communes du projet de Parc Naturel de Sologne

Sologne : en moyenne, 9,1 % de l'emploi salarié lié au tourisme



Source : INSEE - DADS 2003

Principales activités touristiques en Sologne en 2003

Moyenne annuelle	Effectif		ETP	
	nombre	%	nombre	%
Campings et autres hébergements touristiques	713	41,2	535	41,1
Hôtellerie	355	20,5	281	21,6
Restauration	186	10,8	133	10,2
Supermarchés et hypermarchés	118	6,8	91	7,0
Gestion de patrimoine culturel et naturel	71	4,1	54	4,2
Activités sportives et récréatives	47	2,7	33	2,5
Commerces de détail non alimentaires	37	2,1	29	2,2
Finance	22	1,3	21	1,6
Coiffure	17	1,0	14	1,1
Commerces de viande et de poisson	12	0,7	8	0,6
Café et Tabac	11	0,6	6	0,5
Boulangerie	11	0,6	9	0,7

Source : INSEE, DADS 2003

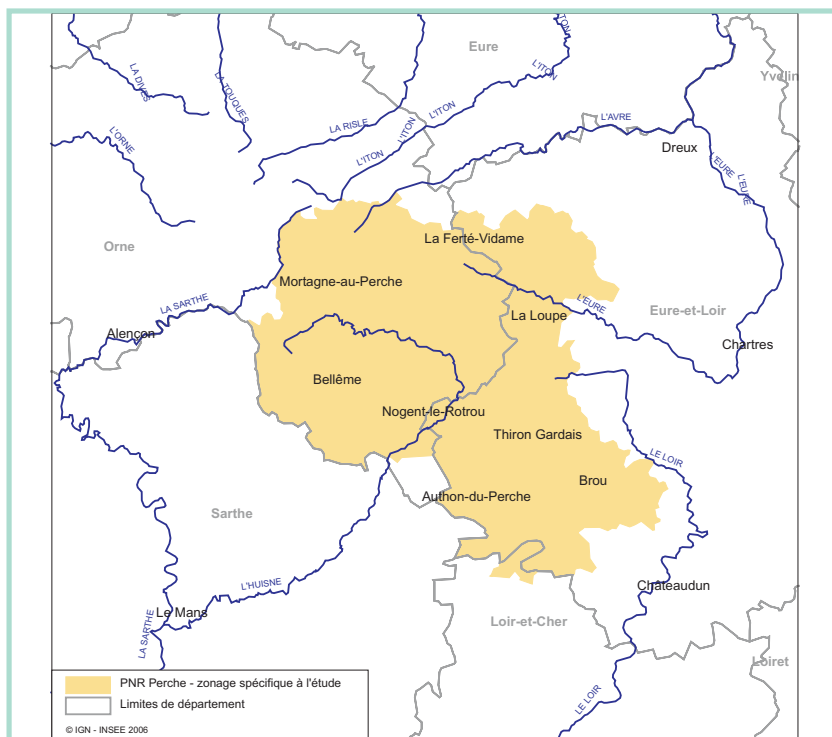
L'emploi salarié touristique dans le PNR Perche

Dans les bassins de vie englobant le parc naturel régional du Perche⁴, ce sont un peu plus de 700 emplois salariés en moyenne annuelle qui sont liés au tourisme. Ainsi, le poids du secteur du tourisme atteint 2,7 %, un niveau plus faible que dans l'ensemble de la région Centre (3,3 %), mais néanmoins plus élevé que dans l'Eure-et-Loir (2,4 %) ou l'Orne (2,6 %).

Les emplois touristiques sont principalement constitués d'emplois hôteliers (33 %). La restauration représente 22 % de l'emploi salarié touristique.

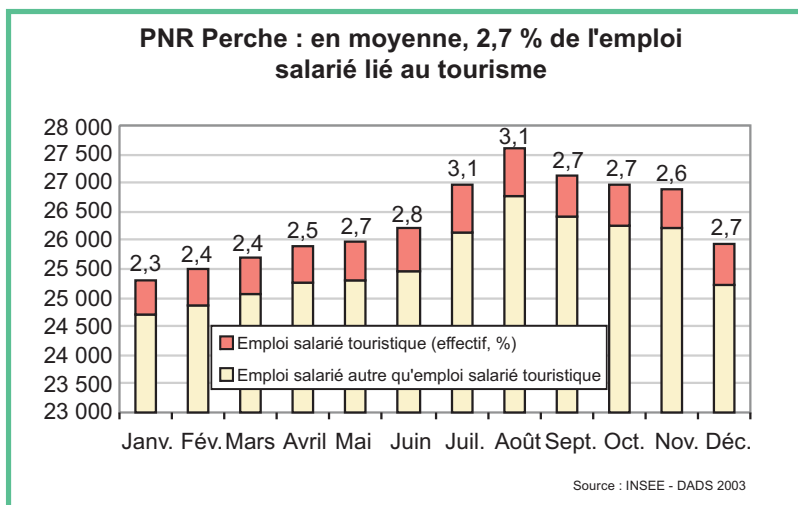
Moyenne annuelle en 2003	Effectif	ETP
Emploi salarié total	26 338	21 868
Emploi salarié touristique	703	510
Part de l'emploi salarié lié au tourisme (en %)	2,7	2,3

Source : INSEE, DADS 2003



Emploi touristique salarié : évolution mensuelle en 2003				
	Effectif		ETP	
	nombre	%	nombre	%
janvier	594	2,3	429	2,0
février	607	2,4	441	2,1
mars	624	2,4	453	2,1
avril	659	2,5	471	2,2
mai	696	2,7	493	2,3
juin	725	2,8	512	2,4
juillet	835	3,1	612	2,7
août	849	3,1	628	2,7
septembre	728	2,7	535	2,4
octobre	715	2,7	525	2,3
novembre	700	2,6	510	2,3
décembre	704	2,7	514	2,4
moyenne	703	2,7	510	2,3

Source : INSEE, DADS 2003



⁴ Le zonage construit à partir du parc naturel régional du Perche est un zonage spécifique à l'étude, construit à partir d'agrégation de bassins de vie et de communes englobant ledit parc.

Moyenne annuelle	Effectif		ETP	
	nombre	%	nombre	%
Hôtellerie	229	32,5	154	30,1
Restauration	154	22	110	21,6
Boulangerie	59	8,4	47	9,2
Campings et autres hébergements touristiques	51	7,2	37	7,2
Supérettes	48	6,8	42	8,2
Supermarchés et hypermarchés	47	6,6	39	7,6
Commerces de détail non alimentaires	28	3,9	24	4,7
Commerces de viande et de poisson	26	3,6	15	2,9
Activités sportives et récréatives	10	1,5	5	1,0

Source : INSEE, DADS 2003

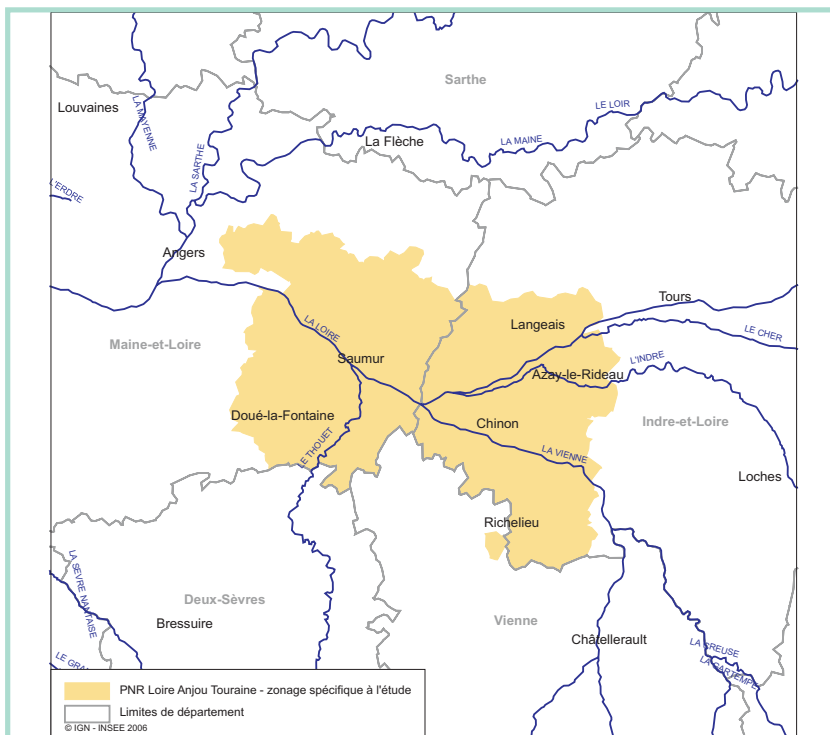
L'emploi salarié touristique dans le PNR Loire Anjou Touraine

En 2003, les bassins de vie englobant le parc naturel régional Loire Anjou Touraine⁵ comptent un peu moins de 2 200 emplois salariés touristiques, ce qui confère au secteur du tourisme un poids de 4,7 % en termes d'emploi salarié. Les effectifs salariés liés à la fréquentation touristique sont donc proportionnellement plus nombreux qu'en moyenne régionale ou même départementale.

La saisonnalité est très forte avec près de deux fois plus d'emplois salariés touristiques en été qu'en janvier.

Près d'un emploi salarié touristique sur trois s'exerce dans un hôtel.

Ce territoire comprend des sites prestigieux du Val de Loire comme Azay-le-Rideau, Chinon, Villandry, Langeais, Saumur...



Moyenne annuelle en 2003	Effectif	ETP
Emploi salarié total	45 878	37 303
Emploi salarié touristique	2 178	1 552
Part de l'emploi salarié lié au tourisme (en %)	4,7	4,2

Source : INSEE, DADS 2003

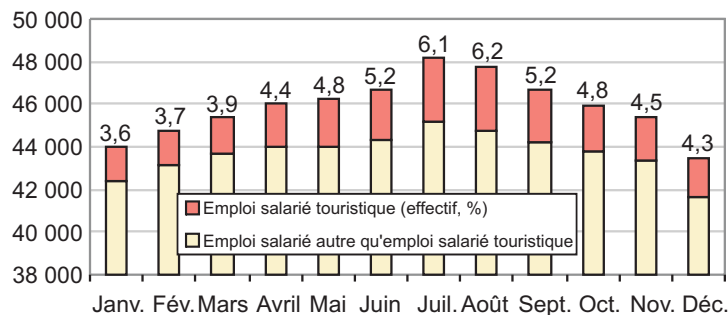
Emploi touristique salarié : évolution mensuelle en 2003

	Effectif		ETP	
	nombre	%	nombre	%
janvier	1 584	3,6	1 139	3,2
février	1 659	3,7	1 178	3,2
mars	1 779	3,9	1 263	3,4
avril	2 015	4,4	1 423	3,8
mai	2 228	4,8	1 558	4,2
juin	2 419	5,2	1 696	4,5
juillet	2 934	6,1	2 124	5,4
août	2 970	6,2	2 165	5,6
septembre	2 415	5,2	1 723	4,5
octobre	2 225	4,8	1 564	4,2
novembre	2 058	4,5	1 449	3,9
décembre	1 852	4,3	1 342	3,8
moyenne	2 178	4,7	1 552	4,2

Source : INSEE, DADS 2003

⁵ Le zonage construit à partir du parc naturel régional Loire Anjou Touraine est un zonage spécifique à l'étude, construit à partir d'agrégation de bassins de vie et de communes englobant ledit parc.

PNR Loire Anjou Touraine : en moyenne, 4,7 % de l'emploi salarié lié au tourisme



Source : INSEE - DADS 2003

Principales activités touristiques dans le PNR Loire Anjou Touraine en 2003

Moyenne annuelle	Effectif		ETP	
	nombre	%	nombre	%
Hôtellerie	672	30,8	511	32,9
Restauration	377	17,3	264	17,0
Supermarchés et hypermarchés	211	9,7	188	12,1
Boulangerie	107	4,9	76	4,9
Commerces de détail non alimentaires	102	4,7	76	4,9
Campings et autres hébergements touristiques	68	3,1	50	3,2
Commerces de viande et de poisson	52	2,4	29	1,9
Coiffure	42	1,9	36	2,3
Finance	39	1,8	30	1,9
Offices de Tourisme	38	1,8	28	1,8
Activités sportives et récréatives	38	1,8	26	1,7
Gestion de patrimoine culturel et naturel	37	1,7	34	2,2
Café et Tabac	30	1,4	20	1,3

Source : INSEE, DADS 2003

Caractéristiques de l'emploi salarié touristique en région Centre

Sexe et âge : les femmes et les jeunes largement majoritaires

Avec un taux de féminisation proche de 61 %, les emplois salariés touristiques sont majoritairement occupés par les femmes en région Centre, alors que la moyenne régionale pour l'ensemble des salariés n'est que de 44 % de femmes. Dans le Cher et le Loir-et-Cher, les femmes représentent même 64 % des salariés du tourisme. En Eure-et-Loir, les femmes sont proportionnellement moins présentes dans les emplois touristiques (58 %) mais restent majoritaires.

Les emplois touristiques sont plutôt jeunes : **plus d'un emploi touristique sur trois est ainsi occupé par un jeune de moins de 26 ans**. En fait, plus de 60 % des emplois salariés touristiques sont occupés par des salariés ayant moins de 36 ans. Les seniors sont peu représentés, avec moins de 5 % des emplois touristiques, notamment au regard de la moyenne régionale de l'ensemble des emplois salariés.

Sexe et âge des emplois touristiques en 2003							
	Nombre d'emplois salariés touristiques	Taux de féminisation (en %)	Age (en %)				
			<26 ans	26-35 ans	36-45 ans	46-55 ans	>55 ans
Cher	3 605	64,6	30,6	26,4	21,5	17,1	4,4
Eure-et-Loir	3 067	57,8	37,4	23,9	19,2	14,4	5,1
Indre	1 647	60,7	34,2	25,2	20,1	15,9	4,6
Indre-et-Loire	6 757	59,6	34,4	27,7	18,9	14,9	4,0
Loir-et-Cher	4 471	63,5	32,2	26,4	21,4	15,9	4,1
Loiret	7 105	60,0	35,0	25,7	19,9	14,8	4,6
Région Centre	26 652	60,9	34,0	26,2	20,0	15,3	4,4
Ensemble de l'emploi salarié en région Centre		44,0	18,4	26,9	26,1	22,7	6,0
Emploi salarié touristique de métropole		55,4	30,8	27,8	21,4	15,3	4,8

Source : INSEE, DADS 2003

Les emplois salariés touristiques dans la restauration sont jeunes, puisque 47 % d'entre eux sont occupés par des salariés de moins de 26 ans. A l'inverse, dans les campings et les autres hébergements touristiques, les emplois touristiques sont occupés par tous les âges, à l'exception des plus de 55 ans. Les emplois hôteliers ont globalement la même structure par âge que l'ensemble des emplois salariés touristiques.

Les emplois salariés touristiques sont majoritairement occupés par des femmes (61 %), en particulier dans la coiffure (89 %), les commerces de détail non alimentaires (82 %) ou les cafés et tabacs (71 %). Dans les bou-

Sexe et âge des emplois touristiques en 2003 en région Centre							
Activité	Nombre d'emplois salariés touristiques	Taux de féminisation (en %)	Age (en %)				
			<26 ans	26-35 ans	36-45 ans	46-55 ans	>55 ans
Activités 100 % touristiques	8 453	59,0	32,0	26,6	20,8	15,5	5,1
<i>dont : Hôtels</i>	6 558	57,2	34,9	26,2	19,8	14,4	4,7
<i>Autres hébergements touristiques (y compris camping,...)</i>	1 414	64,4	24,3	26,5	23,4	19,5	6,3
Activités fortement touristiques	7 789	52,8	40,6	23,9	17,8	13,5	4,2
<i>dont : Restauration</i>	6 022	53,8	46,7	25,3	16,0	9,5	2,6
<i>Boulangerie</i>	702	49,3	41,3	21,4	17,2	15,3	4,8
<i>Supérettes</i>	198	66,7	24,4	24,7	24,3	21,4	5,2
<i>Commerces viande, poisson, fruit</i>	602	43,3	24,2	21,9	22,7	22,7	8,5
<i>Café, tabac</i>	266	71,3	23,2	26,0	24,1	19,7	7,0
Activités moyennement touristiques	6 026	69,3	28,2	28,3	21,9	17,2	4,4
<i>dont : Super et hypermarchés</i>	2 359	65,7	30,7	30,4	23,0	13,5	2,4
<i>Commerces de détail non alimentaires</i>	1 784	82,1	27,4	28,2	20,7	17,9	5,8
<i>Finance</i>	623	52,0	13,3	17,9	25,4	35,1	8,3
<i>Activités sportives et récréatives</i>	763	42,7	28,9	32,8	21,4	12,1	4,9
<i>Coiffure</i>	455	89,3	39,6	30,3	16,9	10,3	2,8
Activités faiblement touristiques	4 384	59,8	42,0	23,5	18,7	12,6	3,1
Ensemble des emplois touristiques	26 652	60,9	34,0	26,2	20,0	15,3	4,4
Ensemble de l'emploi salarié en région Centre		44,0	18,4	26,9	26,1	22,7	6,0
Emploi salarié touristique de métropole		55,4	30,8	27,8	21,4	15,3	4,8

Source : INSEE, DADS 2003

langeries, les commerces de viande et de poisson, ainsi que les activités sportives et récréatives, les femmes sont minoritaires dans les emplois salariés touristiques.

Catégorie socioprofessionnelle : une majorité d'employés

Les emplois salariés touristiques sont principalement occupés par des employés (62 %), alors qu'ils représentent 29 % de l'emploi salarié total de la région. Dans le domaine du tourisme, la catégorie employé correspond aux métiers d'hôtesse d'accueil, de guide-interprète, réceptionniste, femme de ménage, serveur de restaurant, etc... Les ouvriers représentent un peu moins de 19 % des emplois du tourisme. Ce sont par exemple, les cuisiniers, commis de cuisine, jardiniers, boulangers, ouvriers d'art, etc.

Par rapport à la moyenne nationale, les professions intermédiaires sont légèrement sous représentées en région Centre (14 % contre près de 16 % en France). Cette catégorie regroupe les métiers de guide de musées, animateurs, maître d'hôtel, chef de rang, gérant d'hôtel, de camping ou de restaurant, etc. Les cadres et les chefs d'entreprise sont minoritaires, mais il s'agit là des emplois salariés uniquement. Ils représentent 5 % de l'emploi salarié lié au tourisme, c'est un peu moins qu'en moyenne nationale (5,9 %).

Catégorie socioprofessionnelle des emplois touristiques en 2003						
	Nombre d'emplois salariés touristiques	Catégorie socioprofessionnelle (en %)				
		emplois aidés, apprentis	chefs d'entreprises, cadres	professions intermédiaires	employés	ouvriers
Cher	3 605	0,7	4,7	13,3	62,2	19,1
Eure-et-Loir	3 067	0,3	4,5	12,6	61,4	21,2
Indre	1 647	0,3	3,0	10,9	58,9	26,9
Indre-et-Loire	6 757	0,6	5,5	14,8	61,7	17,5
Loir-et-Cher	4 471	0,6	4,9	14,1	61,0	19,5
Loiret	7 105	0,5	5,1	15,0	62,9	16,5
Région Centre	26 652	0,5	5,0	14,0	61,7	18,7
<i>Ensemble de l'emploi salarié en région Centre</i>			9,7	21,9	28,8	39,6
Emploi salarié touristique de métropole		0,6	5,9	15,7	60,4	17,4

Source : INSEE, DADS 2003

La répartition des emplois touristiques selon la catégorie socioprofessionnelle dépend des activités, mais cela est davantage dû à la nature des postes occupés dans ces activités qu'à une spécificité des emplois touristiques.

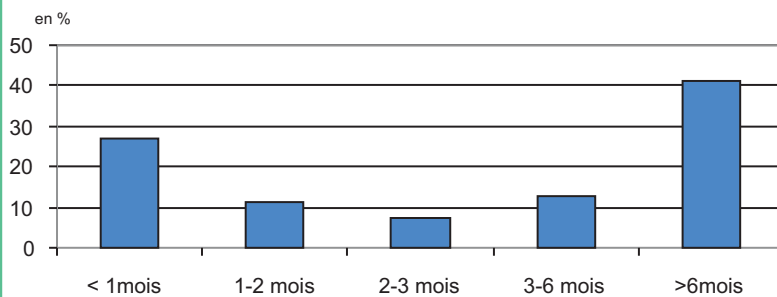
Catégorie socioprofessionnelle des emplois touristiques en 2003						
Activité	Nombre d'emplois salariés touristiques	Catégorie socioprofessionnelle (en %)				
		emplois aidés, apprentis	chefs d'entreprises, cadres	professions intermédiaires	employés	ouvriers
Activités 100 % touristiques	8 453	0,8	3,6	16,8	62,9	16,0
<i>dont : Hôtellerie</i>	6 558	0,3	2,9	15,3	67,9	13,6
<i>Autres hébergements touristiques (y compris camping,...)</i>	1 414	1,6	5,1	24,8	42,1	26,4
Activités fortement touristiques	7 789	0,3	2,1	7,5	60,5	29,6
<i>dont : Restauration</i>	6 022	0,4	2,5	9,9	71,1	16,1
<i>Boulangerie</i>	702	0,1	0,9	2,4	39,8	56,8
<i>Supérettes</i>	198	0,1	3,0	20,2	61,1	15,7
<i>Commerces viande, poisson, fruit</i>	602	0,1	2,3	4,3	42,5	50,9
<i>Café, tabac</i>	266	0,1	0,8	4,7	88,4	6,0
Activités moyennement touristiques	6 026	0,7	8,1	19,6	63,6	8,1
<i>dont : Super et hypermarchés</i>	2 359	0,1	4,5	6,9	81,0	7,6
<i>Commerces de détail non alimentaires</i>	1 784	0,6	9,6	20,8	58,5	10,5
<i>Finance</i>	623	1,2	21,5	52,0	24,6	0,7
<i>Activités sportives et récréatives</i>	763	4,0	7,1	50,1	27,3	11,5
<i>Coiffure</i>	455	0,4	2,1	2,8	86,2	8,5
Activités faiblement touristiques	4 384	0,5	7,6	6,0	38,1	47,8
Ensemble des emplois touristiques	26 652	0,5	5,0	14,0	61,7	18,7
<i>Ensemble de l'emploi salarié en région Centre</i>			9,7	21,9	28,8	39,6
Emploi salarié touristique de métropole		0,6	5,9	15,7	60,4	17,4

Source : INSEE, DADS 2003

Durée du contrat de travail des emplois touristiques : moins d'un mois ou plus de 6 mois

Les emplois touristiques sont des emplois de courte durée. Ainsi, en 2003, quatre contrats sur dix sont d'une durée inférieure à 2 mois, dont les deux tiers durent moins d'un mois. Néanmoins, 41 % des contrats sont supérieurs à 6 mois et 30 % des contrats sont permanents, c'est-à-dire leur durée est annuelle.

Répartition des contrats de travail des emplois touristiques selon la durée en 2003



Source : INSEE - DADS 2003

	Nombre d'emplois salariés touristiques	< 1 mois	1-2 mois	2-3 mois	3-6 mois	>6 mois	total	permanent
Cher	3 605	24,1	11,5	6,9	12,1	45,5	100	33,6
Eure-et-Loir	3 067	23,7	11,5	7,2	14,2	43,3	100	31,0
Indre	1 647	27,3	12,8	7,0	11,6	41,4	100	29,7
Indre-et-Loire	6 757	28,2	10,9	7,4	13,1	40,4	100	28,5
Loir-et-Cher	4 471	27,3	10,8	7,2	11,6	43,1	100	31,4
Loiret	7 105	28,0	11,9	7,4	13,8	38,9	100	27,4
Région Centre	26 652	26,9	11,4	7,3	13,0	41,4	100	29,7
Emploi salarié touristique de métropole		28,1	12,1	7,9	13,4	38,6	100	26,8

Source : INSEE, DADS 2003

Les contrats sont, en moyenne, de plus longue durée en région Centre qu'en moyenne nationale.

Dans les campings et les autres hébergements touristiques, la durée des contrats des emplois touristiques est en général plus courte : ainsi, près de 48 % des emplois touristiques dans cette activité durent moins d'un mois contre 27 % pour l'ensemble des secteurs. Les emplois salariés touristiques dans les activités récréatives et

Activité	Nombre d'emplois salariés touristiques	< 1 mois en %	1-2 mois en %	2-3 mois en %	3-6 mois en %	>6 mois en %	Total en %
Activités 100 % touristiques	8 453	27,7	10,3	6,5	14,1	41,3	100,0
dont : Hôtellerie	6 558	21,4	9,7	7,1	15,8	45,9	100,0
Autres hébergements touristiques (y compris camping,...)	1 414	47,9	12,0	5,0	9,5	25,5	100,0
Activités fortement touristiques	7 789	21,1	9,7	7,5	15,4	46,3	100,0
dont : Restauration	6 022	23,8	11,4	8,3	16,4	40,1	100,0
Boulangerie	702	14	7,1	5,6	15,9	57,4	100,0
Supérettes	198	18,3	8,5	6,5	11,5	55,1	100,0
Commerces viande, poisson, fruit	602	19,9	6,2	5,7	10,5	57,7	100,0
Café, tabac	6 022	20,5	8,1	9,0	14,7	47,7	100,0
Activités moyennement touristiques	6 026	26,2	11,5	7,0	10,6	44,7	100,0
dont : Super et hypermarchés	2 359	29,1	14,2	8,2	8,5	40,1	100,0
Commerces de détail non alimentaires	1 784	24,8	9,7	7,1	11,1	47,3	100,0
Finance	623	21,4	8,1	4,2	10,4	55,8	100,0
Activités sportives et récréatives	763	34,5	12,1	5,4	15,4	32,7	100,0
Coiffure	455	8,9	6,3	4,8	15,6	64,5	100,0
Activités faiblement touristiques	4 384	56,2	20,9	9,2	11,5	2,1	100,0
Ensemble des emplois touristiques	26 652	26,9	11,4	7,3	13,0	41,4	100,0
Emploi salarié touristique de métropole		28,1	12,1	7,9	13,4	38,6	100,0

Source : INSEE, DADS 2003

sportives sont également de courte durée. Par contre, dans des secteurs du commerce (boulangerie, supérettes, commerces de viande et de poisson), les contrats des emplois touristiques sont plus longs, la majorité d'entre eux excédant six mois.

Temps de travail : la moitié des emplois à temps partiel

En 2003, en région Centre, un peu moins d'un emploi touristique sur deux est à temps partiel. Ainsi, 46 % des emplois touristiques sont à temps partiel contre 23 % pour l'ensemble des emplois salariés. Néanmoins, la part des contrats à temps complet augmente avec la durée des contrats. Ainsi, les emplois touristiques de courte durée sont généralement associés à des temps partiels tandis que les emplois touristiques de durée supérieure à 6 mois sont en majorité à temps complet.

Part des emplois salariés touristiques à temps complet en fonction de la durée du contrat							en %
	Nombre d'emplois salariés touristiques	< 1 mois	1-2 mois	2-3 mois	3-6 mois	>6 mois	ensemble
Cher	3 605	38,9	42,5	47,3	52,5	59,5	50,9
Eure-et-Loir	3 067	47,8	51,5	49,7	58,0	65,0	57,2
Indre	1 647	47,2	47,8	48,6	50,6	61,3	53,6
Indre-et-Loire	6 757	46,0	48,3	47,4	53,7	62,5	54,0
Loir-et-Cher	4 471	44,7	50,0	50,6	58,2	63,9	55,5
Loiret	7 105	41,8	49,1	48,4	51,1	60,9	51,9
Région Centre	26 652	44,0	48,4	48,5	53,8	62,1	53,6
Emploi salarié touristique de métropole		47,5	50,5	52,6	56,2	62,7	55,3

Source : INSEE, DADS 2003

Dans l'hôtellerie, près des deux tiers des emplois hôteliers sont des emplois à temps complet, tandis que dans la restauration, moins d'un emploi touristique sur deux est à temps complet.

Part des emplois salariés touristiques à temps complet en fonction de l'activité		
Activité	Nombre d'emplois salariés touristiques	Part des emplois salariés touristiques à temps complet (en %)
Activités 100 % touristiques	8 453	58,2
<i>dont : Hôtellerie</i>	6 558	62,4
<i>Autres hébergements touristiques (y compris camping,...)</i>	1 414	48,4
Activités fortement touristiques	7 789	52,2
<i>dont : Restauration</i>	6 022	46,9
<i>Boulangerie</i>	702	67,6
<i>Supérettes</i>	198	55,3
<i>Commerces viande, poisson, fruit</i>	602	58,4
<i>Café, tabac</i>	266	39,3
Activités moyennement touristiques	6 026	55,7
<i>dont : Super et hypermarchés</i>	2 359	49,0
<i>Commerces de détail non alimentaires</i>	1 784	55,6
<i>Finance</i>	623	84,8
<i>Activités sportives et récréatives</i>	763	43,9
<i>Coiffure</i>	455	73,2
Activités faiblement touristiques	4 384	40,8
Ensemble des emplois touristiques	26 652	53,6
<i>Ensemble de l'emploi salarié en région Centre</i>		76,9
Emploi salarié touristique de métropole		55,3

Source : INSEE, DADS 2003

Les emplois saisonniers d'été

Les emplois saisonniers : 8 % des emplois salariés touristiques

En région Centre, les emplois saisonniers d'été représentent 8,2 % de l'emploi salarié touristique. C'est dans l'Indre que la part des emplois saisonniers parmi les emplois touristiques est la plus élevée, avec plus de 9 %.

En général, la part de l'emploi saisonnier parmi l'emploi touristique est plus élevée chez les femmes (8,5 %) que chez les hommes (7,8 %). La différence atteint plus de 2 points d'écart dans l'Eure-et-Loir et l'Indre. A contrario, dans le Loiret et le Loir-et-Cher, la part de l'emploi saisonnier dans l'emploi touristique est sensiblement identique, quel que soit le sexe.

En région Centre, comme dans l'ensemble de ses départements, la part des emplois saisonniers parmi les emplois touristiques baisse avec l'âge : ainsi, elle est plus élevée chez les jeunes (14,8 %) que les seniors (3,7 %).

La part de l'emploi saisonnier dans l'emploi touristique est élevée dans les campings et autres hébergements touristiques. En revanche, elle est plus faible dans l'hôtellerie et la restauration. Notons que pour les activités faiblement touristiques, 100 % des emplois touristiques sont saisonniers, ce qui est inhérent à la méthode utilisée.

Définition

Les emplois saisonniers d'été sont les emplois qui commencent au plus tôt le 1^{er} mars et se terminent au plus tard le 31 octobre et dont la période en saison d'été (juillet et août) représente plus de la moitié de la période totale.

Ex : un salarié travaillant du 1^{er} mai au 30 septembre ne sera donc pas considéré comme un emploi saisonnier car la période d'été (2 mois) est inférieure à la moitié de la période totale (5 mois).

	Nombre d'emplois salariés touristiques	Ensemble	Sexe		Age				
			Homme	Femme	<26 ans	26-35 ans	36-45 ans	46-55 ans	>55 ans
Cher	3 605	7,3	7,0	7,4	13,2	4,9	4,8	4,3	4,3
Eure-et-Loir	3 067	7,6	6,4	8,5	13,1	5,2	4,0	4,0	2,7
Indre	1 647	9,2	7,8	10,1	17,4	6,1	4,8	3,7	3,5
Indre-et-Loire	6 757	8,8	8,3	9,1	15,2	6,4	5,2	4,2	3,9
Loir-et-Cher	4 471	7,8	7,8	7,7	15,6	4,8	4,0	3,2	3,1
Loiret	7 105	8,5	8,5	8,5	14,9	5,9	4,7	4,1	4,2
Région Centre	26 652	8,2	7,8	8,5	14,8	5,6	4,7	4,0	3,7
Emploi salarié touristique de métropole		9,8	9,5	10,1	17,6	7,6	5,9	5,0	5,3

Source : INSEE, DADS 2003

Caractéristiques de l'emploi salarié touristique saisonnier : surtout des jeunes

➤ Sexe et âge

L'emploi touristique saisonnier est légèrement plus féminisé (62,6 %) que l'emploi salarié touristique (60,9 %). Il est majoritairement occupé par des salariés de moins de 26 ans (61 %) alors qu'ils représentent 34 % dans l'ensemble des emplois touristiques.

	Emploi touristique saisonnier						Ensemble de l'emploi touristique					
	Taux de féminisation (en %)	Age (en %)					Taux de féminisation (en %)	Age (en %)				
		<26 ans	26-35 ans	36-45 ans	46-55 ans	>55 ans		<26 ans	26-35 ans	36-45 ans	46-55 ans	>55 ans
Cher	66,1	55,6	17,7	14,1	10,1	2,6	64,6	30,6	26,4	21,5	17,1	4,4
Eure-et-Loir	64,4	64,2	16,3	10,1	7,5	1,8	57,8	37,4	23,9	19,2	14,4	5,1
Indre	66,7	64,6	16,7	10,6	6,3	1,7	60,7	34,2	25,2	20,1	15,9	4,6
Indre-et-Loire	61,7	59,6	20,2	11,3	7,2	1,8	59,6	34,4	27,7	18,9	14,9	4,0
Loir-et-Cher	63,3	64,6	16,2	11,1	6,5	1,6	63,5	32,2	26,4	21,4	15,9	4,1
Loiret	60,2	61,5	17,9	11,1	7,2	2,3	60,0	35,0	25,7	19,9	14,8	4,6
Région Centre	62,6	61,2	18,0	11,4	7,4	2,0	60,9	34,0	26,2	20,0	15,3	4,4
Emploi salarié touristique de métropole	57,1	55,3	21,6	12,8	7,7	2,6	55,4	30,8	27,8	21,4	15,3	4,8

Source : INSEE, DADS 2003

➤ Catégorie socioprofessionnelle

L'emploi touristique saisonnier est davantage occupé par les ouvriers et les employés que pour l'ensemble de l'emploi touristique. Ainsi, 67 % des emplois touristiques saisonniers sont des employés contre moins de 62 % dans l'ensemble de l'emploi touristique.

	Emploi touristique saisonnier					Ensemble de l'emploi touristique				
	emplois aidés, apprentis (en %)	chefs d'entreprises, cadres (en %)	professions intermédiaires (en %)	employés (en %)	ouvriers (en %)	emplois aidés, apprentis (en %)	chefs d'entreprises, cadres (en %)	professions intermédiaires (en %)	employés (en %)	ouvriers (en %)
Cher	0,7	2,8	5,5	57,3	33,7	0,7	4,7	13,3	62,2	19,1
Eure-et-Loir	1,0	1,6	7,7	70,1	19,6	0,3	4,5	12,6	61,4	21,2
Indre	0,8	3,1	13,0	69,0	14,2	0,3	3,0	10,9	58,9	26,9
Indre-et-Loire	1,2	5,6	8,6	69,5	15,1	0,6	5,5	14,8	61,7	17,5
Loir-et-Cher	1,1	2,3	8,8	70,6	17,2	0,6	4,9	14,1	61,0	19,5
Loiret	0,6	2,8	9,7	65,0	21,8	0,5	5,1	15,0	62,9	16,5
Région Centre	0,9	3,4	8,8	67,0	20,0	0,5	5,0	14,0	61,7	18,7
Emploi salarié touristique de métropole	1,2	3,5	10,1	66,6	18,6	0,6	5,9	15,7	60,4	17,4

Source : NSEE, DADS 2003

➤ Durée du contrat de travail

Les contrats des emplois touristiques saisonniers sont courts : plus de la moitié d'entre eux n'excède pas un mois. En 2003, trois emplois touristiques saisonniers sur quatre ont une durée inférieure à 2 mois.

	emploi saisonnier touristique						emploi touristique					
	< 1mois	1-2 mois	2-3 mois	3-6 mois	>6mois	Total	< 1mois	1-2 mois	2-3 mois	3-6 mois	>6mois	Total
Cher	51,4	25,8	9,8	11,1	1,9	100,0	24,1	11,5	6,9	12,1	45,4	100,0
Eure-et-Loir	51,5	24,5	10,4	11,9	1,7	100,0	23,8	11,5	7,2	14,2	43,3	100,0
Indre	52,5	25,0	9,3	11,0	2,2	100,0	27,3	12,8	7,0	11,6	41,3	100,0
Indre-et-Loire	53,9	21,3	10,0	12,4	2,4	100,0	28,2	10,9	7,4	13,1	40,4	100,0
Loir-et-Cher	52,8	22,7	11,1	11,2	2,2	100,0	27,3	10,8	7,2	11,6	43,1	100,0
Loiret	53,2	23,2	10,2	11,6	1,6	100,0	28,0	11,9	7,4	13,8	38,9	100,0
Région Centre	52,9	23,2	10,2	11,7	2,0	100,0	26,9	11,4	7,3	13,0	41,4	100,0
Emploi salarié touristique de métropole	49,9	23,7	11,1	12,8	2,5	100,0	28,1	12,1	7,9	13,4	38,5	100,0

Source : INSEE, DADS 2003

➤ Temps complet

En région Centre, les emplois touristiques saisonniers sont plus fréquemment à temps partiel que les emplois touristiques. Ainsi, plus de 55 % des emplois touristiques saisonniers sont à temps partiel contre 46 % des emplois touristiques.

	emploi saisonnier touristique	emploi touristique
Cher	41,1	50,9
Eure-et-Loir	45,5	57,2
Indre	46,8	53,6
Indre-et-Loire	46,8	54,0
Loir-et-Cher	46,3	55,5
Loiret	43,4	51,9
Région Centre	44,9	53,6
Emploi salarié touristique de métropole	50,9	55,3

Source : INSEE, DADS 2003

Les salaires dans les emplois salariés touristiques : moins élevés en moyenne

En 2003, le salaire horaire moyen net des emplois salariés touristiques s'établi à 7,79 € en région Centre, soit 27 % de moins que celui de l'ensemble des emplois salariés de la région. Le salaire le plus élevé est dans le Loiret (8,03 €) et le plus faible est dans l'Indre (7,01 €). Les salariés saisonniers touristiques gagnent légèrement moins que l'ensemble des salariés touristiques : 7,33 € net par heure, soit 6 % de moins que l'ensemble des salariés touristiques.

Salaire horaire net moyen des emplois touristiques en 2003			en euros
	emplois saisonniers	ensemble des emplois	
Cher	7,16	7,70	
Eure-et-Loir	7,29	7,78	
Indre	7,08	7,01	
Indre-et-Loire	7,48	7,75	
Loir-et-Cher	7,22	7,79	
Loiret	7,36	8,03	
Région Centre	7,33	7,79	
<i>Ensemble de l'emploi salarié en région Centre</i>		10,68	
Emploi salarié touristique de métropole	7,51	8,39	

source: INSEE, DADS 2003

Sexe : les femmes gagnent 13 % de moins que les hommes

A l'instar des salaires de l'ensemble des emplois, les salaires des emplois touristiques sont plus élevés chez les hommes (8,40 € net par heure) que chez les femmes (7,33 €), mais les inégalités sont moins fortes : 13 % de moins pour les femmes dans les emplois du tourisme contre 17 % dans l'ensemble des emplois salariés. Ainsi les hommes gagnent 15 % de plus par heure que les femmes. Pour les emplois saisonniers, la disparité est légèrement moins importante (10 %). Quel que soit le sexe, les emplois saisonniers touristiques ont un salaire inférieur à l'ensemble des emplois touristiques.

Salaire horaire net moyen des emplois touristiques en fonction du sexe en 2003							en euros
	emplois saisonniers	ensemble des emplois	Sexe				
			Homme		Femme		
			emplois saisonniers	ensemble des emplois	emplois saisonniers	ensemble des emplois	
Cher	7,16	7,70	7,54	8,29	6,96	7,32	
Eure-et-Loir	7,29	7,78	7,78	8,33	7,00	7,31	
Indre	7,08	7,01	7,36	7,35	6,94	6,73	
Indre-et-Loire	7,48	7,75	7,95	8,33	7,16	7,30	
Loir-et-Cher	7,22	7,79	7,63	8,52	6,96	7,29	
Loiret	7,36	8,03	7,61	8,71	7,19	7,53	
Région Centre	7,33	7,79	7,71	8,40	7,08	7,33	
<i>Ensemble de l'emploi salarié en région Centre</i>		10,68		11,46		9,58	
Emploi salarié touristique de métropole	7,51	8,39	7,88	9,16	7,22	7,69	

source: INSEE, DADS 2003

Âge : les emplois touristiques paient moins, quel que soit l'âge

Les jeunes salariés touristiques gagnent en moyenne 22 % de moins que l'ensemble des salariés du tourisme de la région, mais la différence est moins forte qu'avec l'ensemble des emplois salariés (28 %). D'une manière générale, le salaire horaire net augmente avec l'âge. Quel que soit l'âge, le tourisme rémunère moins que les autres secteurs.

Chez les jeunes, le salaire est plus élevé pour les saisonniers que pour l'ensemble des salariés du tourisme (11 % de plus pour les saisonniers). Chez les 26-35 ans et les plus de 55 ans, les salaires sont relativement égaux entre les saisonniers touristiques et les emplois touristiques. Par contre, le salaire est nettement moins élevé pour les saisonniers que pour l'ensemble des salariés touristiques chez les 36-45 ans (5 % de moins), mais surtout chez les 46-55 ans (9 % de moins).

Salaire horaire net moyen des emplois touristiques en fonction de l'âge en 2003													en euros	
	emplois saisonniers	ensemble des emplois	Age											
			<26 ans		26-35ans		36-45ans		46-55ans		>55 ans			
			emplois saisonniers	ensemble des emplois	emplois saisonniers	ensemble des emplois	emplois saisonniers	ensemble des emplois	emplois saisonniers	ensemble des emplois	emplois saisonniers	ensemble des emplois		
Cher	7,16	7,70	6,69	5,99	7,97	7,78	7,51	8,60	7,81	9,09	8,58	9,43		
Eure-et-Loir	7,29	7,78	6,90	6,22	7,94	8,22	7,70	8,73	8,53	9,27	9,62	9,11		
Indre	7,08	7,01	6,66	5,69	7,81	7,33	8,03	7,65	8,21	7,94	8,78	9,79		
Indre-et-Loire	7,48	7,75	6,78	6,08	8,31	7,95	8,93	8,67	8,62	9,52	9,60	9,68		
Loir-et-Cher	7,22	7,79	6,74	6,01	7,84	7,91	8,29	8,68	8,22	9,27	10,26	10,54		
Loiret	7,36	8,03	6,90	6,30	7,89	8,32	8,17	8,99	8,26	9,66	10,15	9,51		
Région Centre	7,33	7,79	6,80	6,11	8,03	8,01	8,26	8,70	8,32	9,34	9,68	9,66		
<i>Ensemble de l'emploi salarié en région Centre</i>		10,68		7,69		9,66		11,06		12,02		13,15		
Emploi salarié touristique de métropole	7,51	8,39	6,93	6,53	8,05	8,52	8,37	9,19	8,47	9,90	9,01	10,60		

source: INSEE, DADS 2003

Catégorie socioprofessionnelle : les saisonniers gagnent plus lorsqu'ils sont ouvriers

Chez les cadres et les chefs d'entreprises, le salaire horaire net moyen des salariés du tourisme est 2,2 fois plus élevé que celui de l'ensemble des salariés du tourisme. Celui des professions intermédiaires est 30 % plus élevé. A l'inverse, pour les employés et les ouvriers, le salaire horaire net est inférieur à la moyenne.

Chez les cadres, chefs d'entreprises et les professions intermédiaires, le salaire est moins élevé pour les emplois touristiques saisonniers que pour l'ensemble des emplois touristiques. Les ouvriers et les employés sont dans une situation inverse, puisque les saisonniers touristiques gagnent plus que l'ensemble des salariés du tourisme.

Salaire horaire net moyen des emplois touristiques en fonction de la catégorie socioprofessionnelle en 2003													en euros	
	emplois saisonniers	ensemble des emplois	Catégorie socioprofessionnelle											
			Emplois aidés, apprentis		Chefs d'entreprise et cadres		Professions intermédiaires		Employés		Ouvriers			
			emplois saisonniers	ensemble des emplois	emplois saisonniers	ensemble des emplois	emplois saisonniers	ensemble des emplois	emplois saisonniers	ensemble des emplois	emplois saisonniers	ensemble des emplois		
Cher	7,16	7,70	6,73	5,83	16,47	17,70	9,32	10,04	6,76	6,71	6,77	6,69		
Eure-et-Loir	7,29	7,78	4,90	6,49	19,08	18,16	9,42	10,35	6,97	6,81	6,81	6,60		
Indre	7,08	7,01	6,67	5,56	15,14	15,59	7,60	9,12	6,80	6,37	6,68	6,43		
Indre-et-Loire	7,48	7,75	5,05	5,37	15,53	16,83	9,52	10,15	6,85	6,68	7,35	6,77		
Loir-et-Cher	7,22	7,79	4,47	5,28	16,78	17,08	8,77	10,18	6,84	6,73	7,05	6,68		
Loiret	7,36	8,03	4,78	4,64	17,35	17,12	9,43	10,35	6,92	6,95	7,01	6,99		
Région Centre	7,33	7,79	5,08	5,34	16,36	17,17	9,17	10,17	6,87	6,77	7,02	6,74		
<i>Ensemble de l'emploi salarié en région Centre</i>		10,68				20,85		12,07		8,41		8,47		
Emploi salarié touristique de métropole	7,51	8,39	5,34	5,47	16,23	19,08	9,34	10,81	7,00	6,99	7,32	7,15		

source: INSEE, DADS 2003

Activité : les hôtels et restaurants rémunèrent moins que l'ensemble des emplois touristiques

Globalement, les salaires horaires moyens des emplois touristiques sont plus élevés dans les activités moyennement et faiblement touristiques que dans les activités 100 % et fortement touristiques.

Dans les hôtels et la restauration, le salaire horaire net est inférieur à celui de l'ensemble des emplois touristiques. Ainsi, quand un salarié du tourisme gagne en moyenne 7,79 € par heure, un salarié d'un hôtel gagne 7,24 €, un salarié de la restauration un peu plus de 7 €.

 Salaire horaire net moyen des emplois touristiques en fonction de l'activité en 2003		
en euros		
Activité	Emplois saisonniers	Ensemble des emplois
Activités 100 % touristiques	7,03	7,43
<i>dont : Hôtels</i>	6,84	7,24
<i>Autres hébergements touristiques (y compris camping,...)</i>	7,40	7,98
<i>Gestion de patrimoine</i>	7,77	8,86
Activités fortement touristiques	6,92	6,90
<i>dont : Restauration</i>	6,90	7,02
<i>Boulangerie</i>	6,67	6,54
<i>Supérettes</i>	7,71	7,22
<i>Commerces viande, poisson, fruit</i>	7,18	7,09
<i>Café, tabac</i>	7,02	6,63
Activités moyennement touristiques	7,37	8,70
<i>dont : Super et hypermarchés</i>	6,90	8,03
<i>Commerces de détail non alimentaires</i>	7,81	8,23
<i>Finance</i>	8,45	13,45
<i>Activités sportives et récréatives</i>	8,44	8,85
<i>Coiffure</i>	6,53	6,52
Activités faiblement touristiques	7,90	7,90
Ensemble des emplois touristiques	7,33	7,79
<i>Ensemble de l'emploi salarié en région Centre</i>		<i>10,68</i>
Emploi salarié touristique de métropole	7,51	8,39

définition, source, méthodologie

Champ et source

Le tourisme génère des emplois directs (consommations de biens et services) et des emplois indirects (construction d'hôtels). Dans cette étude, seul l'emploi salarié directement lié à la fréquentation touristique est pris en compte.

La méthode utilise les résultats de l'exploitation des Déclarations Annuelles de Données Sociales (DADS) 2003. Il s'agit d'un document administratif que doit remplir toute entreprise employant des salariés, pour toutes les activités économiques à l'exception de l'agriculture, des services domestiques et des services de l'Etat.

Méthodologie

Le tourisme génère des emplois dans de nombreuses activités. Les activités ont été partitionnées en 5 groupes d'activités en fonction de leur lien avec le tourisme : activités 100 % touristiques, activités fortement touristiques, activités moyennement touristiques et activités non touristiques.

Les communes ont également été classées en fonction de leur niveau d'équipement pour le tourisme, à partir d'indicateurs comme l'emploi dans la restauration, la capacité en restaurants, la capacité en hôtels, la capacité en campings, la densité de résidences secondaires et la présence d'un site touristique. On obtient ainsi 3 types de communes : bien, moyennement ou peu équipées pour le tourisme.

En fonction du type de commune et du groupe d'activités, l'emploi touristique est constitué de tout ou partie de l'emploi salarié selon le tableau ci-dessous. Ainsi dans une commune peu équipée pour le tourisme, seul l'emploi des activités 100 % touristiques est considéré comme touristique. En revanche, dans une commune bien équipée pour le tourisme, on y ajoute l'emploi saisonnier et une partie de l'emploi permanent des activités fortement et moyennement touristiques ainsi que l'emploi saisonnier des activités faiblement touristiques.

Activité	Commune bien équipée pour le tourisme	Commune moyennement équipée pour le tourisme	Commune peu équipée pour le tourisme
100 % touristique (ex : hôtellerie, camping, etc.)	Tout l'emploi	Tout l'emploi	Tout l'emploi
Fortement touristique (ex : restauration, boulangerie, café-tabac, etc.)	Emploi saisonnier + partie de l'emploi permanent	Emploi saisonnier + partie de l'emploi permanent	Aucun emploi
Moyennement touristique (ex : supermarchés, hypermarchés, etc.)	Emploi saisonnier + partie de l'emploi permanent	Emploi saisonnier	Aucun emploi
Faiblement touristique (ex : commerces de détail habillement, etc.)	Emploi saisonnier	Aucun emploi	Aucun emploi
Non touristique (ex : industrie, etc.)	Aucun emploi	Aucun emploi	Aucun emploi