

LA SAISON TOURISTIQUE EN 2006

Une bonne saison dans les campings mais décevante dans l'hôtellerie

Après une saison estivale 2005 comparable à celle de 2004, la saison touristique 2006 apparaît moins favorable en Haute-Normandie, contrairement à la stabilité affichée dans le reste de la France. Entre mai et septembre 2006, les hôtels et les campings de la région enregistrent 2,1 millions de nuitées, soit 1,3 % de moins que lors de la saison 2005. Cette diminution concerne en particulier la clientèle étrangère. En revanche, la clientèle française s'accroît légèrement. Les taux d'occupation demeurent stables, tant dans les hôtels que dans les campings. Enfin, la durée moyenne des séjours reste stable dans les hôtels et progresse dans les campings. L'évolution de la fréquentation est du même ordre dans les deux départements.

Avec près de 200 millions de nuitées durant la saison 2006 (1), la France reste la première destination touristique dans le monde. La Haute-Normandie, grâce à son littoral et à la richesse de son patrimoine historique et culturel, a totalisé plus de 2 millions de nuitées de mai à septembre 2006. Le tourisme y constitue un secteur économique à part entière : environ 6 % des emplois régionaux sont directement ou indirectement liés à l'activité touristique (2).

Les 2,1 millions de nuitées enregistrées en Haute-Normandie pendant l'été 2006, représentent toutefois une baisse de fréquentation globale, par rapport à l'été 2005 (- 1,3 %). Le bilan est meilleur en France métropolitaine, avec une relative stabilité (+ 0,1 %).

Les campings ont enregistré plus de 600 000 nuitées. Leur fréquentation est donc en nette hausse par rapport à 2005 (+ 4,6 %). En revanche, l'hôtellerie compte moins de 1,5 million de nuitées, soit 3,6 % de moins qu'entre mai et septembre 2005.

La fréquentation touristique ne retrouve donc toujours pas son niveau de la saison

Cette publication résulte de la collaboration entre l'Insee, le Comité Régional du Tourisme de Normandie et les Comités départementaux du tourisme de l'Eure et de la Seine-Maritime. En complément de l'enquête nationale de fréquentation hôtelière (obligatoire), menée dans chaque région par l'Insee pour le Ministère du Tourisme sur un échantillon d'hôtels et de campings, les comités régional et départementaux du tourisme financent une extension régionale permettant d'améliorer la représentativité des résultats sur le territoire régional.

NUITÉES PENDANT LA SAISON D'ÉTÉ EN HAUTE-NORMANDIE

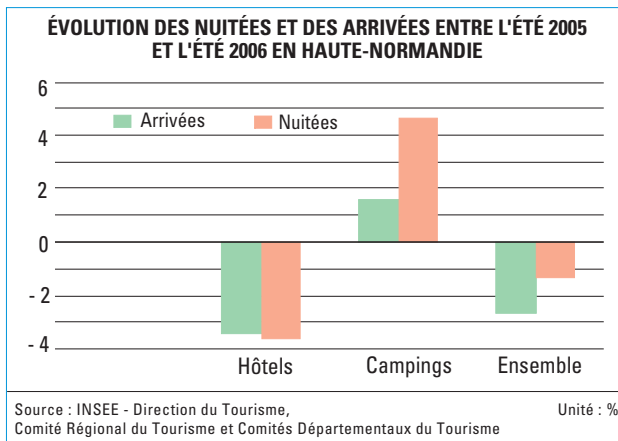
	Saison 2003	Saison 2004	Saison 2005	Saison 2006	Evolution 2005-2006 (%)
Hôtels	1 611 310	1 560 990	1 526 750	1 471 830	-3,6
Campings	612 920	575 030	595 000	622 280	+4,6
Ensemble	2 224 230	2 136 020	2 121 690	2 094 110	-1,3

Source : INSEE - Direction du Tourisme, Comité Régional du Tourisme et Comités Départementaux du Tourisme. Unités : nombre, %
Note : A cause d'un changement de méthode dans les redressements statistiques pour les hôtels, les données des années 2004 et antérieures ne sont pas exactement comparables avec les années 2005 et 2006 (même si l'incidence n'est que de l'ordre de 1 % en moyenne).

(1) L'ensemble de l'article porte sur la saison touristique d'été et non sur l'année civile ; le terme saison (ou parfois "été") désigne le cumul des mois de mai à septembre inclus.

(2) Source : INSEE - DADS - Estimation des emplois salariés liés au tourisme.



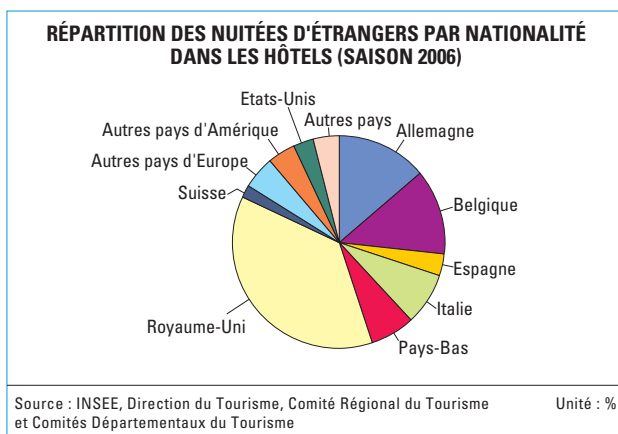


2003, année de l'Armada et de la canicule. En effet, le nombre de nuitées dans l'hôtellerie n'a cessé de diminuer chaque saison depuis cette période exceptionnelle.

UN REcul DE LA FRÉQUENTATION ÉTRANGÈRE DANS L'HÔTELLERIE

Entre les saisons 2005 et 2006, la baisse de la fréquentation est significative dans les hôtels : - 3,6 % de nuitées et - 3,4 % d'arrivées. Ces baisses sont plus fortes que celles enregistrées au niveau national (respectivement - 0,7 % de nuitées et - 0,9 % d'arrivées). La fréquentation de l'hôtellerie régionale régresse notamment à cause d'une décroissance sensible de la clientèle étrangère, dont le nombre des nuitées baisse de 13 %. Ainsi, la part des étrangers dans l'activité hôtelière régionale passe de 37 % en 2005 à 34 % en 2006 ; la proportion au niveau national s'établit à 40 %. Les séjours de la clientèle française progressent (+ 2 % de nuitées), compensant quelque peu la forte baisse de la clientèle étrangère.

Représentant près de 90 % des nuitées des étrangers, la clientèle européenne demeure prépondérante dans les hôtels. Avec 37 % des nuitées étrangères et conformément aux saisons précédentes, les ressortissants britanni-



LA FRÉQUENTATION HÔTELLIÈRE (SAISON 2006)

	Nuitées	Poids départemental (%)	Taux d'occupation (%)	Nuitées étrangères (%)	Durée moyenne de séjour	Clientèle d'affaires (%)
Eure	323 840	22	62,7	30,6	1,4	46,0
Seine-Maritime	1 147 990	78	65,9	34,6	1,6	50,0
Haute-Normandie	1 471 830	100	65,4	33,5	1,5	49,0
France métropolitaine	99 175 000		66,7	38,9	1,9	35,0

Source : INSEE - Direction du Tourisme, Comité Régional du Tourisme et Comités Départementaux du Tourisme

Unités : nombre, %, jour

DÉFINITIONS

Conformément à l'acceptation internationale, le tourisme concerne tout voyage (tout départ et retour au domicile avec au moins une nuit passée hors de ce dernier), qu'il soit d'affaires ou de loisirs. Est considéré comme touriste toute personne passant une nuit hors de son domicile.

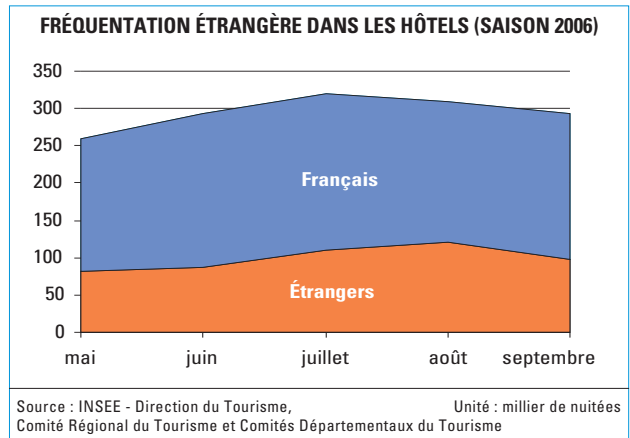
Arrivées : nombre de clients différents qui séjournent une ou plusieurs nuits consécutives dans le même hôtel ou dans le même camping.

Nuitées : nombre total de nuits passées par chaque arrivant dans un établissement ; ainsi un couple séjournant trois nuits consécutives dans un hôtel ou un camping correspondra à six nuitées, de même que six personnes ne séjournant qu'une seule nuit.

Séjour : un séjour se caractérise par une arrivée et un certain nombre de nuitées sans interruption. Pour dater un séjour on retient, par convention, la date d'arrivée.

Taux d'occupation : rapport, exprimé en %, entre le nombre de chambres ou d'emplacements occupés et le nombre de chambres ou d'emplacements offerts.

Durée moyenne de séjour : rapport, exprimé en jours, entre le nombre de nuitées totales et le nombre d'arrivées totales.



ques sont encore, en 2006, les plus nombreux à séjourner en Haute-Normandie. En seconde place au classement des visiteurs étrangers, avec une part de 20 % des nuitées, vient la clientèle du Benelux, suivie de la clientèle allemande (14 %). Enfin, les Italiens représentent près de 8 % des nuitées.

Avec 1 472 000 nuitées dans l'hôtellerie, la Haute-Normandie se classe au 18e rang des 22 régions françaises et représente 1,5 % des nuitées de l'Hexagone. Les trois premières régions sont l'Île-de-France (28 %), Provence-Alpes-Côte d'Azur (13 %) et Rhône-Alpes (8 %). Une autre approche, permettant de tenir compte du poids démographique des régions, situe la Haute-Normandie au 19e rang, avec 0,8 nuitée par habitant contre 1,7 dans les hôtels de la France métropolitaine.

UN TAUX D'OCCUPATION STABLE DANS LES HÔTELS

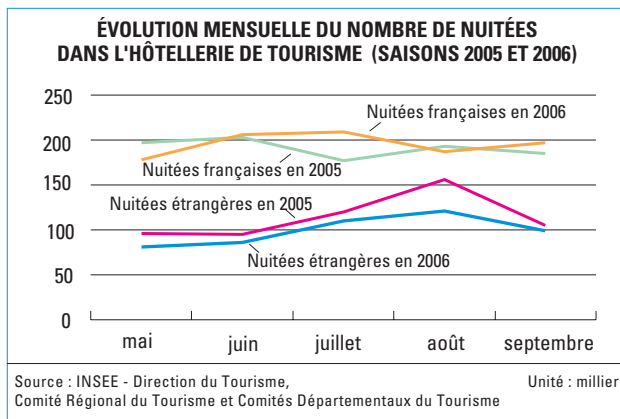
Sur la saison 2006, le taux d'occupation toutes catégories d'hôtels confondues est stable par rapport à 2005, à 65,4 %. Pour la France métropolitaine, le taux d'occupation s'établit à 66,7 %, en hausse d'environ 1 point par rapport à

2005. En Haute-Normandie, les hôtels trois et quatre étoiles ont connu la meilleure progression du taux d'occupation. Mais toutes les catégories d'hôtels de la région n'évoluent pas de la même façon. La baisse la plus importante se retrouve dans les hôtels sans étoile de Seine-Maritime alors que la plus forte hausse concerne les hôtels trois et quatre étoiles de ce même département. Le taux d'occupation varie d'un minimum de 61,7 % en mai à un maximum de 70,1 % en juin. Globalement plus fort en Seine-Maritime, il enregistre en particulier un mauvais résultat au mois d'août, eu égard à l'année précédente. Les conditions climatiques défavorables expliquent certainement ce repli.

UN « MAUVAIS » MOIS D'AOÛT

En Haute-Normandie, la saison hôtelière 2006 présente la particularité de comporter un maximum de fréquentation au mois de juillet et non au mois d'août. L'explication principale tient certainement aux mauvaises conditions climatiques connues au mois d'août 2006. Les étrangers sont certes toujours plus nombreux en août qu'en juillet mais avec un recul marqué par rapport aux années précédentes. Les nationaux, quant à eux, totalisent une fréquentation, en Haute-Normandie, en recul de 10 % entre les mois de juillet et d'août. Globalement, hormis un bon mois de juillet, les autres mois sont en retrait par rapport à 2005.

Entre 2005 et 2006, la baisse de fréquentation est plus importante en Seine-Maritime que dans l'Eure. La



NUITÉES DE LA SAISON D'ÉTÉ ET DURÉE MOYENNE DE SÉJOUR DANS L'HÔTELLERIE

	Nuitées			Durée moyenne de séjour en 2006		
	Saison 2005	Saison 2006	Evolution (%)	Ensemble	Français	Etrangers
Eure	329 870	323 840	-1,8	1,4	1,4	1,5
Seine-Maritime	1 196 880	1 147 990	-4,1	1,6	1,5	1,8
Haute-Normandie	1 526 750	1 471 830	-3,6	1,5	1,5	1,6
France	99 863 870	99 175 000	-0,7	1,9	1,7	2,1

Source : INSEE - Direction du Tourisme, Comité Régional du Tourisme et Comités Départementaux du Tourisme. Unités : nombre, %, jour

LES CAMPINGS EN HAUTE-NORMANDIE EN 2006

	Nuitées			Nuitée étrangères	Durée moyenne de séjour			Taux d'occupation (%)
	Saison 2005	Saison 2006	Evolution (%)	Saison 2006	Ensemble	Français	Etrangers	Saison 2006
Eure	120 000	128 730	7,3	54,9	2,7	3,6	2,3	23,0
Seine-Maritime	475 000	493 550	3,9	44,0	3,4	4,7	2,6	33,1
Haute-Normandie	595 000	622 280	4,6	46,3	3,2	4,4	2,5	30,3

Source : INSEE - Direction du Tourisme, Comité Régional du Tourisme et Comités Départementaux du Tourisme. Unités : nombre, %, jour

SOURCES

La saison d'été couvre les mois de mai, juin, juillet, août et septembre. Les résultats présentés dans cette étude sont tirés des enquêtes de fréquentation réalisées chaque année auprès de l'hôtellerie homologuée de 0 à 4 étoiles luxe et hôtels de chaîne non homologués ainsi que de l'hôtellerie homologuée de plein air. Les enquêtes, obligatoires, sont effectuées par l'INSEE à la demande du Ministère du Tourisme. Les questionnaires portent sur la clientèle française et étrangère. L'enquête de fréquentation hôtelière est réalisée mensuellement, tout au long de l'année, auprès des hôtels de tourisme (hôtels homologués de 0 à 4 étoiles luxe et hôtels de chaîne non homologués). La représentativité de l'enquête est améliorée grâce à une extension de l'échantillon financée par les comités régional et départementaux du tourisme. L'enquête dans l'hôtellerie de plein air est effectuée mensuellement de mai à septembre auprès de l'ensemble des terrains de camping homologués de 0 à 4 étoiles. Elle a été renouvelée en 2004. Les nuitées et les arrivées sont désormais enregistrées selon le type d'emplacements loués (nus ou locatifs).

LE PARC DES HÔTELS ET CAMPINGS EN HAUTE-NORMANDIE AU 1er JANVIER 2006

	Hôtels homologués de 0 à 4 étoiles		Terrains de camping	
	Etablissements	Chambres	Terrains	Emplacements*
Eure	91	2 220	35	3 690
Seine-Maritime	206	7 329	76	6 696
Haute-Normandie	297	9 549	111	10 386

Source : INSEE - Direction du tourisme, Comité régional du tourisme. Unité : nombre et Comités départementaux du tourisme. * Sont comptabilisés l'ensemble des emplacements qu'ils soient offerts à la clientèle de passage ou loués à l'année.

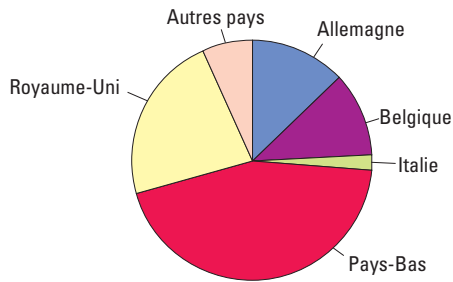
Seine-Maritime garde un rôle prépondérant dans l'industrie hôtelière, avec notamment un littoral très équipé et le poids important de l'agglomération de Rouen dans le parc hôtelier régional. En outre, la durée moyenne de séjour s'élève à 1,6 jour en moyenne pour la Seine-Maritime, contre 1,4 jour dans l'Eure.

DES CAMPEURS PLUS NOMBREUX

Les nuitées enregistrées dans les campings haut-normands représentent 0,6 % des nuitées totales de l'Hexagone. Elles ont progressé de 4,6 % par rapport à la saison précédente dans la région, contre 2,5 % pour la France métropolitaine. A l'exception de l'année 2003, la fréquentation en 2006 est la meilleure depuis le début de la décennie. Toutefois, la Haute-Normandie reste classée 22e région française en terme de fréquentation, loin derrière les régions du grand Sud, respectivement Provence-Alpes-Côte d'Azur, Languedoc-Roussillon et Aquitaine. En tenant compte du poids démographique de la région, la Haute-Normandie est au 20e rang en terme de nuitées par habitant.

L'Eure et la Seine-Maritime bénéficient d'un regain de fréquentation en 2006. La Seine-Maritime compte à elle seule 80 % des nuitées régionales, grâce à une offre touristique fortement concentrée sur le littoral.

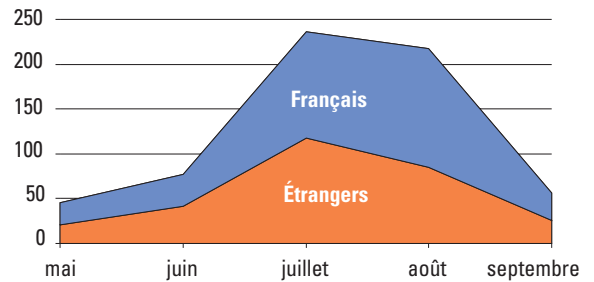
RÉPARTITION DES NUITÉES D'ÉTRANGERS PAR NATIONALITÉ DANS LES CAMPINGS (SAISON 2006)



Source : INSEE - Direction du Tourisme, Comité Régional du Tourisme et Comités Départementaux du Tourisme

Unité : %

FRÉQUENTATION ÉTRANGÈRE DANS LES CAMPINGS (SAISON 2006)



Source : INSEE - Direction du Tourisme, Comité Régional du Tourisme et Comités Départementaux du Tourisme

Unité : millier

NETTE AMÉLIORATION DE LA FRÉQUENTATION DES ÉTRANGERS DANS LES CAMPINGS

L'amélioration de la fréquentation dans les campings provient essentiellement des visiteurs étrangers, en augmentation de 8,8 % par rapport à la saison 2005. En effet, sur l'ensemble des terrains de la région, le nombre des nuitées étrangères dépasse celui de la saison 2005. En 2006, 45 % des nuitées en campings sont étrangères. En juin et juillet, la fréquentation de ces derniers dépasse même celle des nationaux.

Comme à l'échelon national, les Néerlandais demeurent les plus adeptes de l'hôtellerie de plein air (44 % des nuitées étrangères), suivis des Britanniques (23 %), des Allemands (14 %) et des Belges (12 %). Ces quatre nationalités représentent plus de 90 % des campeurs et caravaniers étrangers de la région.

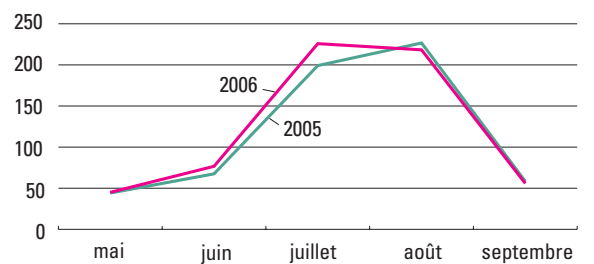
LA DURÉE MOYENNE DE SÉJOUR ET LE TAUX D'OCCUPATION EN CAMPINGS AUGMENTENT

A l'exception des mois d'août et de septembre, en regression par rapport à la saison 2005, le nombre mensuel de nuitées dans les campings a globalement augmenté, avec des évolutions fortes en juin et juillet 2006 (respectivement + 13,7 % et + 13,5 %). Le niveau atteint traduit un allongement de la durée de séjour par rapport à l'été 2005 et des taux d'occupation plus élevés, en particulier en Seine-Maritime (avec un pic à 55,8 % au mois de juillet). L'occupation des emplacements est généralement plus forte en Seine-Maritime tout au long de la saison.

La Haute-Normandie accueille essentiellement une clientèle de courts séjours. En effet, en 2006, les touristes sont restés en moyenne 3,3 jours dans un camping contre 3,2 jours en 2005. Cette légère augmentation concerne aussi bien les touristes étrangers que les touristes français. La durée moyenne des séjours a quasiment retrouvé son niveau de l'année 2003, meilleure année pour le camping dans la région depuis longtemps. En France, la durée moyenne de séjour est stable par rapport à la saison précédente, à 5,7 jours. Et les touristes français restent en moyenne un peu plus longtemps que les étrangers □

Jérôme SCARABELLO

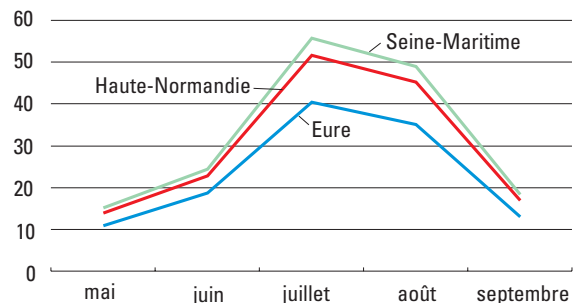
ÉVOLUTION MENSUELLE DU NOMBRE DE NUITÉES DANS LES CAMPINGS (SAISONS 2005 ET 2006)



Source : INSEE - Direction du Tourisme, Comité Régional du Tourisme et Comités Départementaux du Tourisme

Unité : millier

TAUX D'OCCUPATION DANS LES CAMPINGS (SAISON 2006)



Source : INSEE - Direction du Tourisme, Comité Régional du Tourisme et Comités Départementaux du Tourisme

Unité : %

POUR EN SAVOIR PLUS

- INSEE Haute-Normandie - Portail de la conjoncture : www.insee.fr/fr/insee_regions/haute-normandie/rfc/Tableau_de_bord.htm
- Site internet de la Direction du Tourisme : www.tourisme.gouv.fr
- Site internet du Comité Régional du Tourisme de Normandie : www.normandy-tourism.org
- Site internet du Comité Départemental du Tourisme de la Seine-Maritime : www.seine-maritime-tourisme.com
- Site internet du Comité Départemental du Tourisme de l'Eure : www.cdt-eure.fr