

Une année favorable à l'hôtellerie

En 2007, avec un peu moins de 11 millions de nuitées, la fréquentation touristique, dans les hôtels et les campings de la région, est en légère baisse. Elle masque en réalité une année satisfaisante pour l'hôtellerie et une diminution de l'activité en hôtellerie de plein air qui s'explique notamment par un climat peu favorable pendant l'été.

L'augmentation des nuitées dans les hôtels est particulièrement observée dans la Vienne grâce aux bons résultats de la zone «Poitiers-Futuroscope».

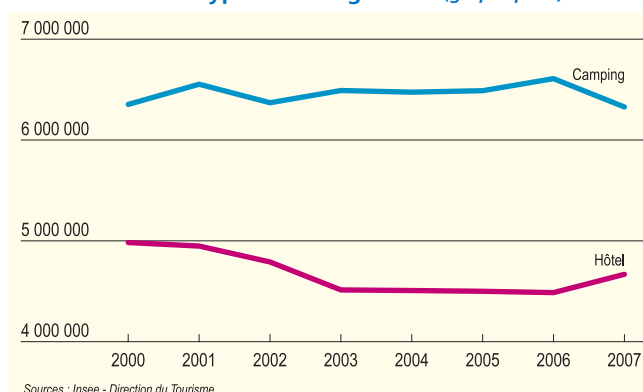
Au classement national, la région Poitou-Charentes conserve sa place pour chacun des deux types d'hébergements, 7^e rang pour les campings et 14^e pour les hôtels.

Le nombre de nuitées passées dans les hôtels et les campings en 2007 décroît faiblement par rapport à 2006 (- 0,9 %). Selon les territoires, les résultats sont assez contrastés. La météo peu clémente a plutôt favorisé un tourisme urbain. Les touristes restent en moyenne dans la région 1,7 jour dans les hôtels, comme au niveau national, et 6,6 jours dans les campings, soit un jour de plus qu'en moyenne nationale. Ces durées de séjour dans la région sont en légère augmentation.

FRÉQUENTATION HÔTELIÈRE : LA MEILLEURE SAISON DEPUIS 2002

L'hôtellerie en Poitou-Charentes a enregistré une augmentation d'un peu plus de 4 % du nombre de nuitées en 2007 (*tableau 1*), mais garde cependant la 14^e place dans le classement des régions françaises. Il s'agit de la première année de hausse après six années de baisse consécutive (*graphique 1*). En 2007, près de 4,7 millions de nuitées ont été réalisées dans les hôtels de la région, retrouvant ainsi un niveau de fréquentation proche de celui de 2002. Les progressions sont plus marquées pour les hôtels de catégorie 0 et 1 étoile (respectivement + 7,7 % et + 8,7 %) que pour les 2 étoiles (+ 3,1 %) et les 3-4 étoiles (+ 1,8 %), (*graphique 2*). La part des nuitées dans les hôtels haut de gamme (3-4 étoiles) reste plus importante pour les étrangers (34 %) que pour les Français (21 %). La montée du nombre d'emplois dans

Nombre de nuitées enregistrées
selon le type d'hébergement (*graphique 1*)



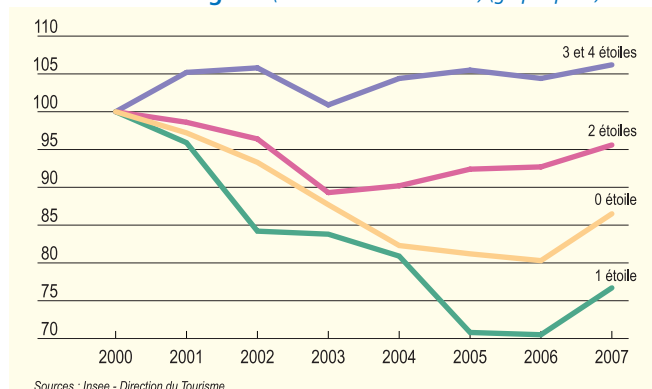
l'hôtellerie-restauration s'amplifie régulièrement depuis la reprise amorcée en 2004 pour aboutir à + 740 emplois créés en 2007 (graphique 3).

Cependant, les résultats sont différents à l'intérieur de la région. En Charente-Maritime, les gains d'emplois de l'hôtellerie-restauration sont de moitié par rapport à 2006 et la fréquentation hôtelière progresse légèrement, soit + 0,9 %. Le retrait observé sur le littoral sud, dans les zones d'Arvert (- 5,4 %) et de l'île d'Oléron (- 7,6 %) est compensé par la hausse sur les zones La Rochelle-Rochefort et non balnéaire (respectivement + 3,2 % et + 4,5 %). Le département des Deux-Sèvres tire son épingle du jeu avec une augmentation de + 1,9 %. Les autres départements de la Charente et de la Vienne enregistrent d'excellentes progressions avec + 5,6 % et + 9,1 % mais l'hôtellerie-restauration réduit ses effectifs en Charente alors qu'elle poursuit son expan-

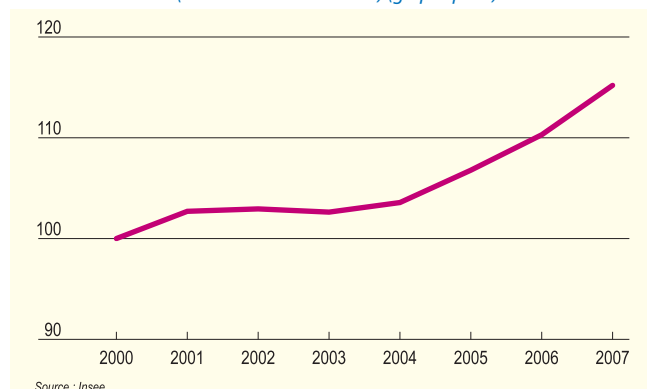
sion dans la Vienne. La zone de Poitiers-Futuroscope qui concentre à elle seule plus des 4/5 des nuitées du département de la Vienne a enregistré 130 000 nuitées supplémentaires, soit un bond de plus de + 10 % par rapport à 2006.

Avec presque 554 000 nuitées en 2007, la clientèle étrangère est en hausse par rapport à l'année précédente mettant fin ainsi à quatre années consécutives de baisse (graphique 4). On recense 18 000 nuitées en plus, ce qui représente une augmentation de + 3,4 %. La fréquentation des Britanniques, qui représente le tiers des nuitées étrangères, reste la plus importante (graphique 5). Les Espagnols qui «boudaient» la région depuis 6 ans, sont venus nettement plus nombreux en 2007 (+ 11 % de nuitées). La fréquentation de la clientèle belge, irrégulière ces dernières années, est en assez net recul (- 10 %). Les nuitées allemandes, en baisse régulière

Évolution des nuitées dans l'hôtellerie
selon la catégorie (Indice base 100 en 2000) (graphique 2)



L'emploi dans l'hôtellerie-restauration
(Indice base 100 en 2000) (graphique 3)



Évolution 2007/2006 des nuitées dans les hôtels et les campings du Poitou-Charentes (tableau 1)

	Nuitées en hôtels		Nuitées en campings	
	2007	Évolution 2007/2006 (en %)	2007	Évolution 2007/2006 (en %)
Par zone				
Charente	480 400	5,6	115 250	-3,8
Charente	480 400	5,6	115 250	-3,8
Charente-Maritime	2 180 870	0,9	5 816 980	-4,3
dont Arvert	286 490	-5,4	1 951 630	-4,5
île d'Oléron	165 250	-7,6	1 514 110	-2,7
île de Ré	286 400	-0,4	1 348 140	-4,7
La Rochelle-Rochefort	1 072 820	3,2	863 700	-6,0
non balnéaire	369 910	4,5	139 400	-4,7
Deux-Sèvres	450 220	1,9	120 830	-10,9
Vienne	1 556 740	9,1	274 510	-0,3
dont Poitiers-Futuroscope	1 296 290	10,7	103 460	5,2
Par catégorie				
0 étoile*	742 020	7,7	///	///
1 étoile	485 910	8,7	192 220	-7,1
2 étoiles	2 407 320	3,1	2 181 030	-5,6
3 étoiles	927 320	0,8	2 268 670	-4,2
4 étoiles	105 660	11,0	1 685 650	-2,2
Poitou-Charentes	4 668 230	4,1	6 327 570	-4,3

* La catégorie 0 étoile n'existe que pour l'hôtellerie

Sources : Insee - Direction du Tourisme

depuis 2004 (- 20 % en cumulé) continuent leur décroissance avec un fléchissement de - 3 % sur l'année.

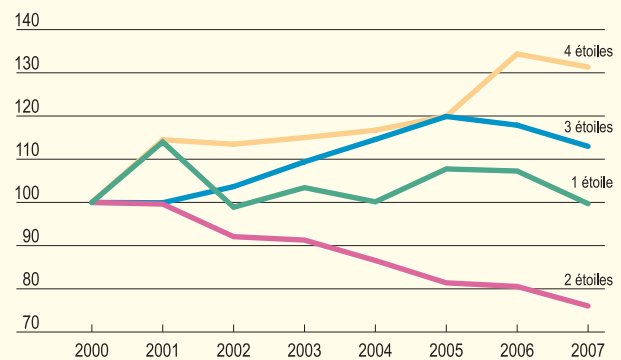
LA FRÉQUENTATION DES CAMPINGS AFFECTÉE PAR LA MÉTÉO

L'hôtellerie de plein air accuse une baisse assez sensible de son activité au cours de la saison 2007. Subissant les conséquences d'une météo peu clémente, la fréquentation des campings diminue de - 4,3 % après une bonne année 2006. Cette régression touche l'ensemble du littoral de l'Ouest (Bretagne, Pays de la Loire et Aquitaine). Avec 6,3 millions de nuitées réalisées dans les campings du Poitou-Charentes, la région reste cependant, comme en 2005 et 2006, la 7^e région choisie par les campeurs. Toutes les catégories d'établissements ont souffert de la désaffection des touristes (graphique 6). Les catégories 1 et 2 étoiles ont perdu - 5,7 % des nuitées, le déclin étant moindre dans les catégories supérieures (- 4,2 %). Cette baisse des nuitées ne s'est néanmoins pas observée sur les emplacements équipés, moins sensibles aux

fluctuations climatiques. La fréquentation des hébergements de type mobil-homes poursuit ainsi sa hausse continue depuis plusieurs années. Elle est en augmentation de + 3 % tandis que celle des emplacements nus a chuté de - 9,2 %.

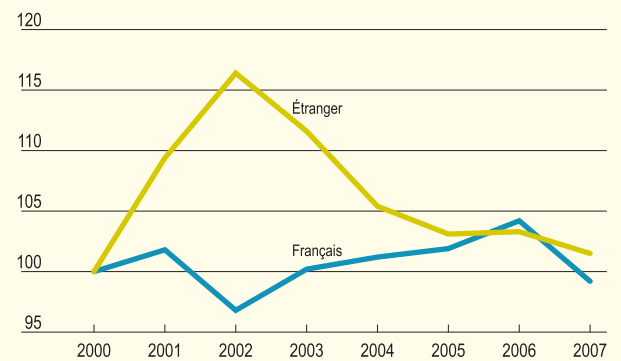
La diminution de la fréquentation a affecté tous les départements avec quelques différences : les Deux-Sèvres enregistrent la plus forte diminution (- 10,9 %) et la Vienne la plus faible (- 0,3 %). À noter, par ailleurs, la bonne saison de la zone Poitiers-Futuroscope qui

Évolution des nuitées dans les campings selon la catégorie (Indice base 100 en 2000) (graphique 6)



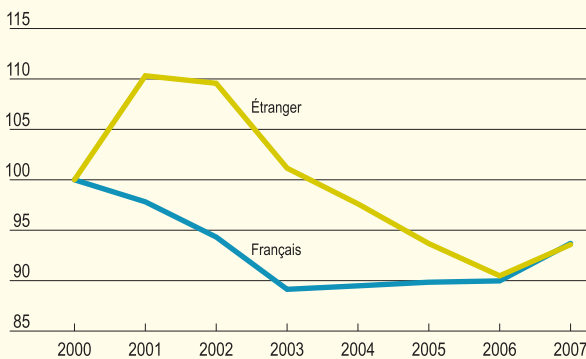
Sources : Insee - Direction du Tourisme

Évolution des nuitées dans les campings selon la nationalité (Indice base 100 en 2000) (graphique 7)



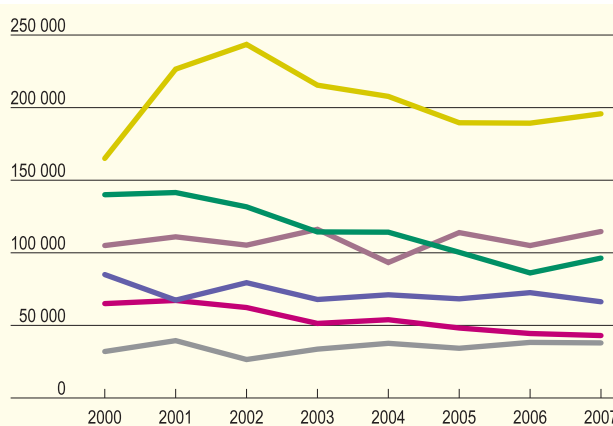
Sources : Insee - Direction du Tourisme

Évolution des nuitées dans l'hôtellerie selon la nationalité (Indice base 100 en 2000) (graphique 4)



Sources : Insee - Direction du Tourisme

Les principales nationalités étrangères dans l'hôtellerie en 2007 (graphique 5)



Sources : Insee - Direction du Tourisme

— Espagne — Royaume-Uni — Allemagne — Belgique — Autres Européens — Autres nationalités

NOTE MÉTHODOLOGIQUE:

Les données de cette étude proviennent d'enquêtes réalisées nationalement, par l'Insee et la Direction du Tourisme, auprès des hôtels et des campings.

La période de référence pour chaque année est du 1^{er} mai au 30 septembre pour les campings et du 1^{er} janvier au 31 décembre pour les hôtels.

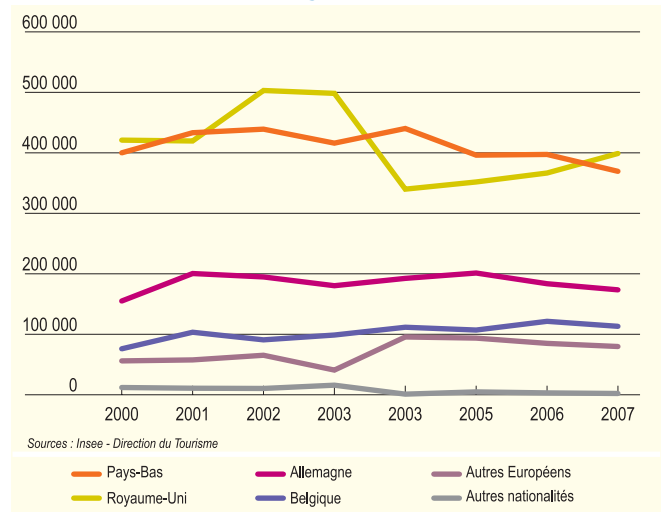
Des changements d'application ont entraîné des ruptures de séries :

- en 2006 dans l'enquête hôtelière avec réropolation sur les données de 2005.
- en 2004 dans l'enquête sur les campings avec réropolation sur les données de 2003.

réalise 5 000 nuitées de plus qu'en 2006. C'est la seule zone de la région à obtenir une variation positive. La Charente-Maritime, qui totalise 92 % de la fréquentation de la région, est en recul de - 4,3 % mais demeure le 4^e département français le plus fréquenté en nombre de nuitées.

Le nombre de nuitées étrangères a baissé de - 1,7 % par rapport à 2006, baisse plus faible que celle de la clientèle française (- 4,8 %) (graphique 7). La clientèle étrangère représente 18 % de la clientèle totale, part stable depuis 2003. Les Britanniques redeviennent les premiers clients étrangers en 2007 avec une fréquentation en augmentation de + 8,8 % (graphique 8). Les Néerlandais, avec une diminution de - 7,0 %, n'occupent plus le premier rang et passent en deuxième position. Les Allemands et les Belges sont également en recul respectivement de - 5,5 % et de - 6,8 %.

Les principales nationalités étrangères dans les campings en 2007 (graphique 8)



Les séjours des Français

LES FRANÇAIS VIENNENT VOIR LEUR FAMILLE EN POITOU-CHARENTES

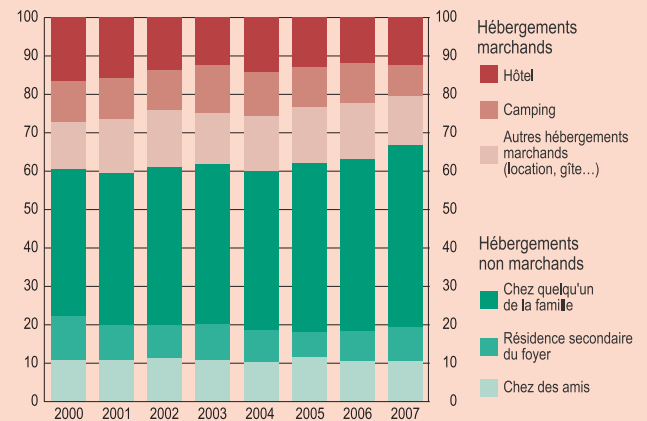
Tous hébergements confondus et quel que soit le motif personnel ou professionnel, les Français sont venus nombreux en Poitou-Charentes en 2007. Ils ont réalisé ainsi 8,25 millions de séjours touristiques (cf. définitions) dans la région, soit une augmentation de + 6 % par rapport à l'année précédente. Cependant cette forte fréquentation dans la région a nettement plus profité aux hébergements non marchands qu'aux marchands. En effet, la part du non marchand est passée de 63 % en 2006 à presque 67 % en 2007 (graphique). Au niveau national, la part des séjours des Français en hébergements non marchands varie peu d'une année sur l'autre et se situe entre 65 et 66 %. Dans la région, les quatre points ainsi gagnés en 2007 se répartissent entre les résidences secondaires du foyer et l'hébergement dans la famille. Ce dernier gagne des parts tous les ans et passe ainsi de 39 % en 2000 à 47 % en 2007.

La baisse de la part des séjours en hébergements marchands se répartit entre le camping, qui a souffert d'une mauvaise météo, et les autres hébergements marchands (location, gîte...). L'hôtellerie est la seule à tirer son épingle du jeu en ne perdant pas de part par rapport à l'année précédente.

LES PICTO-CHARENTAIS ONT FAIT MOINS DE DÉPLACEMENTS PERSONNELS ET PROFESSIONNELS EN 2007

En 2007, les Picto-charentais se sont globalement moins déplacés qu'en 2006 (- 5 %). Ils sont cependant trois sur quatre à effectuer au moins un déplacement touristique en dehors de leur domicile par an, légèrement plus que la moyenne nationale. En revanche, ceux qui partent font en moyenne 4 déplacements par an, soit légèrement moins que la moyenne nationale (4,4 voyages par an).

Répartition des séjours des Français en Poitou-Charentes, par mode d'hébergement



Source : Enquête intitulée «Suivi des déplacements touristiques» (Direction du Tourisme, TNS Sofres) réalisée auprès d'un panel de 20 000 Français de plus de 15 ans résidents en France. En 2004 le champ s'est élargi à l'ensemble des résidents en France de plus de 15 ans.

DÉFINITIONS

Séjour touristique

Déplacement en dehors de son domicile comprenant au moins une nuit.

Hébergement marchand

Mode d'hébergement comprenant les hôtels, les campings, les gîtes ruraux, les chambres d'hôtes, les clubs de vacances, les villages de vacances et les locations.

Hébergement non marchand

Mode d'hébergement comprenant la résidence secondaire du foyer, l'accueil chez des amis et dans la famille.