

## FREQUENTATION DES HÔTELS HOMOLOGUES 1<sup>er</sup> semestre 2006

G. ANO - C. DRIGNY-MERIEL

**A**u cours du 1<sup>er</sup> semestre 2006, 15 millions de touristes ont séjourné dans les hôtels de la région, dont 48,7 % à Paris. Près de 30 millions de nuitées ont été ainsi enregistrées en Ile-de-France, soit un tiers des nuitées nationales.

Au cours des six premiers mois de l'année, le taux d'occupation progresse de 1,5 point par rapport au 1<sup>er</sup> semestre 2005, et s'établit à 70,5 % pour l'ensemble des catégories. Les hôtels haut de gamme, qui concentrent la moitié des nuitées régionales, profitent surtout de cette hausse (+ 4,3 points). L'hôtellerie économique 1 étoile progresse également mais plus modérément (+ 2,9 points). En revanche, la fréquentation des hôtels 0 étoile et 2 étoiles reste stable.

Le taux d'occupation est supérieur chaque mois à celui des mêmes mois de 2005, excepté en mars. La plus forte augmentation a lieu en avril (+ 3,6 points entre avril 2005 et avril 2006) grâce au cumul des vacances de printemps et du week-end pascal.

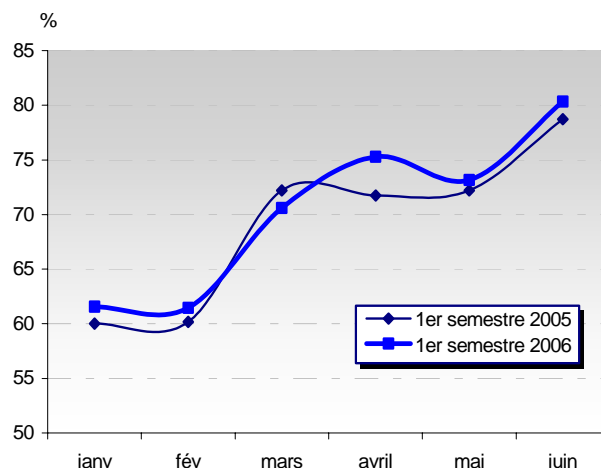
L'Ile-de-France est la destination privilégiée de la clientèle étrangère. Sur l'ensemble des nuitées passées en France par les touristes étrangers, la moitié a lieu dans notre région. Cette clientèle est essentiellement européenne (63 %) et américaine (18 %). Parmi les Européens, les visiteurs britanniques sont de loin les plus nombreux, suivis des Espagnols. Les touristes originaires des Etats-Unis sont presque aussi nombreux que les Britanniques à venir visiter notre région.

### Les chiffres-clés de l'hôtellerie francilienne au 1<sup>er</sup> semestre 2006

		Ile-de-France	Paris	Ile-de-France / France métropolitaine (%)
<b>Séjours</b>	(milliers)	15 337	7 449	30,8
	dont : Français	8 460	3 356	24,0
	Etrangers	6 877	4 093	47,3
<b>Nuitées</b>	(milliers)	29 593	16 048	33,2
	dont : Français	13 941	5 846	24,0
	Etrangers	15 652	10 202	50,2
<b>Taux d'occupation (%)</b>		70,5	72,9	57,9

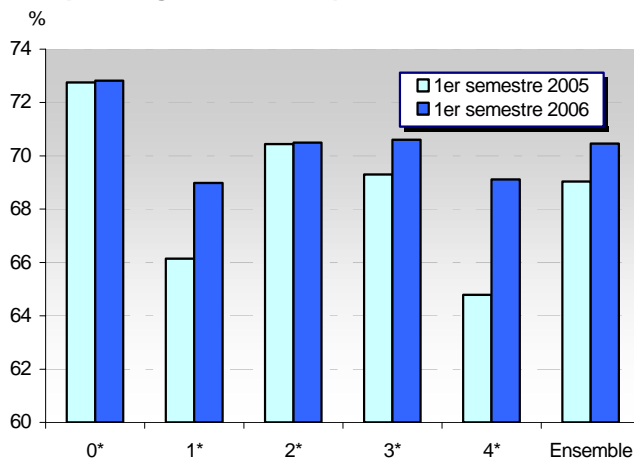
Source : INSEE, DT, CRT, enquête de fréquentation hôtelière

### Taux d'occupation francilien de janvier à juin



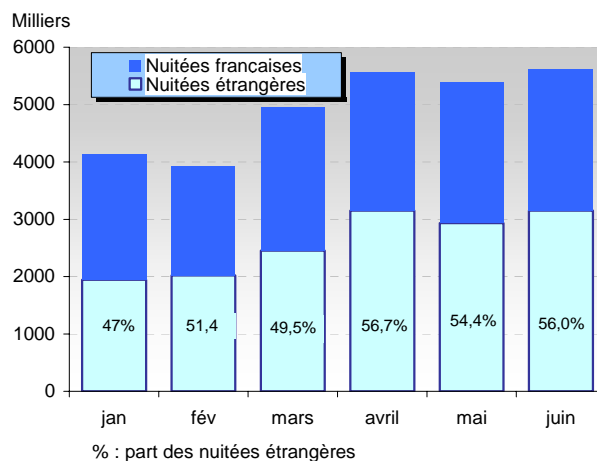
Source : INSEE, DT, CRT, enquête de fréquentation hôtelière

### Taux d'occupation francilien par catégorie d'hôtel au premier semestre 2006



Source : INSEE, DT, CRT, enquête de fréquentation hôtelière

### Nuitées dans l'hôtellerie francilienne de janvier à juin 2006



Source : INSEE, DT, CRT, enquête fréquentation hôtelière

### Nuitées par pays d'origine au 1er semestre 2006

	Nuitées		Paris en %
	Ile-de-France en milliers	en %	
<b>Ensemble</b>	29 593	100,0	100,0
France	13 941	47,1	36,5
<b>Etrangers</b>	<b>15 652</b>	<b>52,9</b>	<b>63,5</b>
<b>Europe</b>	<b>9 886</b>	<b>63,2</b>	<b>56,8</b>
dont Royaume-Uni	2 943	18,8	15,1
Espagne	1 492	9,5	7,9
Italie	1 210	7,7	8,6
Allemagne	1 210	7,7	7,6
Pays-Bas	637	4,1	2,7
<b>Amériques</b>	<b>2 886</b>	<b>18,4</b>	<b>24,7</b>
Etats-Unis	2 290	14,6	19,6
<b>Asie, Océanie, Australie</b>	<b>2 528</b>	<b>16,2</b>	<b>16,0</b>
dont Japon	1 016	6,5	7,6
Chine	417	2,7	1,1
Proche et Moyen-Orient	286	1,8	2,3
<b>Afrique</b>	<b>351</b>	<b>2,2</b>	<b>2,5</b>
<b>Etrangers</b>	<b>15 652</b>	<b>100,0</b>	<b>100,0</b>

Source : INSEE, DT, CRT, enquête de fréquentation hôtelière

### Parc hôtelier francilien au 1er janvier 2006

		Ile-de-France	Paris	Structure du parc (en %)
		0*	Nombre	245
	Capacité*	17 201	3 129	11,7
1*	Nombre	189	117	8,0
	Capacité	6 485	3 364	4,4
2*	Nombre	942	563	40,0
	Capacité	49 510	24 344	33,7
3*	Nombre	773	585	32,8
	Capacité	46 055	27 079	31,4
4*	Nombre	206	167	8,8
	Capacité	27 552	19 693	18,8
Ensemble	Nombre	2355	1479	100,0
	Capacité	146 803	77 609	100,0

\*nombre de chambres

Source : INSEE, DT, CRT, enquête de fréquentation hôtelière

**■ Méthodologie :** En janvier 2006, l'enquête de fréquentation hôtelière a fait l'objet d'une rénovation importante, concernant la méthode de redressement des non-réponses et l'ajout de nouvelles nationalités. Ces changements ont introduit une rupture par rapport aux séries antérieures. Les résultats de 2005 ont été recalculés pour les rendre comparables à ceux mesurés en 2006. Cependant, seules les évolutions des taux d'occupation sont exploitables.

#### ■ Définitions :

**Arrivées :** nombre de clients qui séjournent une ou plusieurs nuits consécutives dans un même hôtel.

**Nuitées :** nombre total de nuits passées par les clients dans un hôtel.

**Taux d'occupation :** rapport du nombre de chambres occupées, par le nombre de chambres effectivement disponibles.

**Durée moyenne de séjour :** rapport du nombre de nuitées, par le nombre d'arrivées