



Emploi salarié à nouveau en légère baisse au 3^e trimestre 2006

Après une stabilisation lors des deux premiers trimestres 2006, l'emploi salarié picard recule légèrement au troisième trimestre, conséquence d'une baisse importante d'effectifs dans l'industrie, non compensée par le dynamisme de la construction et la progression du secteur tertiaire.

Cyril HERVY

Au troisième trimestre 2006, les effectifs salariés du secteur marchand des établissements affiliés à l'Urssaf baissent de 0,1 % en données corrigées des variations saisonnières. Au niveau départemental, seul l'Aisne se stabilise, l'Oise et la Somme reculant respectivement de 0,1 % et 0,2 %.

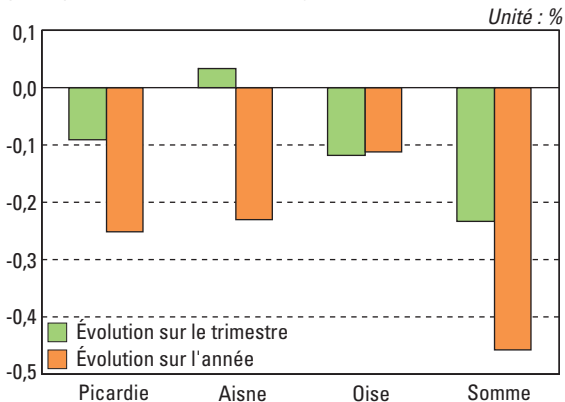
L'emploi salarié picard régresse de 0,3 % en rythme annuel. C'est dans la Somme que la chute est la plus marquée sur un an (-0,5 %), les effectifs de l'Aisne et de l'Oise n'ayant pas reculé de manière significative.

► Le repli de l'emploi industriel s'accroît encore ce trimestre

Suite à des restructurations et des liquidations judiciaires, les effectifs salariés régressent de 1,1 % dans l'industrie ce trimestre, ce qui porte les pertes à 3,7 % sur un an. Les industries agricoles et alimentaires et les industries des biens de consommation sont les plus touchées : respectivement -1,4 % et -2,1 %, avec notamment de très lourdes pertes dans l'industrie de l'habillement et du cuir (-9,4 %). Les industries du bois et du papier et des équipements du foyer subissent également d'importantes pertes : respectivement -4,6 % et -2,2 %.

La Somme : département le plus touché par la baisse de l'emploi salarié

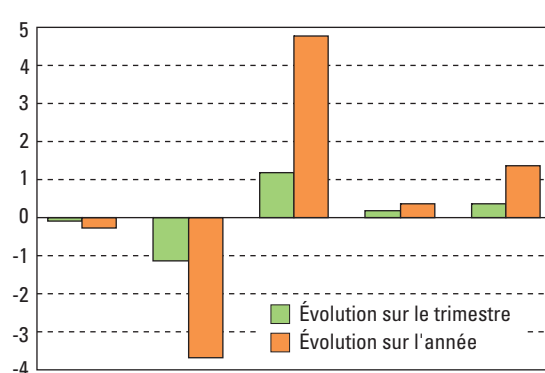
Évolution annuelle et du 3^e trimestre de l'emploi salarié par département en données corrigées des variations saisonnières



Sources : Insee, Urssaf

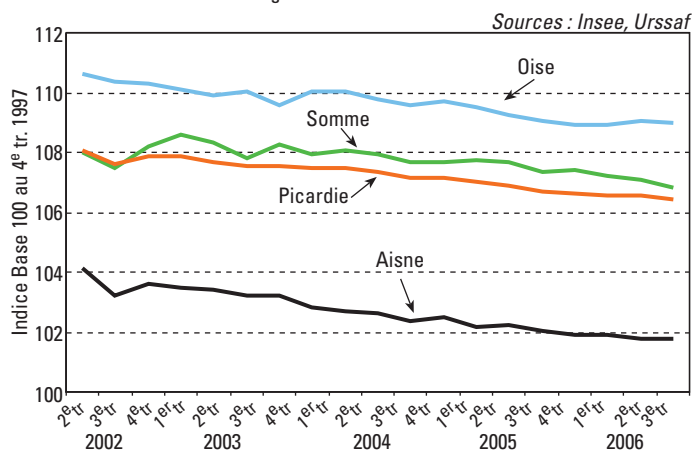
L'industrie : seul responsable du déclin régional

Évolution annuelle et du 3^e trimestre de l'emploi salarié par secteur, en Picardie en données corrigées des variations saisonnières



Sources : Insee, Urssaf

Stabilisation de l'emploi salarié axonnais ce trimestre
Évolution de l'emploi salarié en Picardie par département
Données corrigées des variations saisonnières



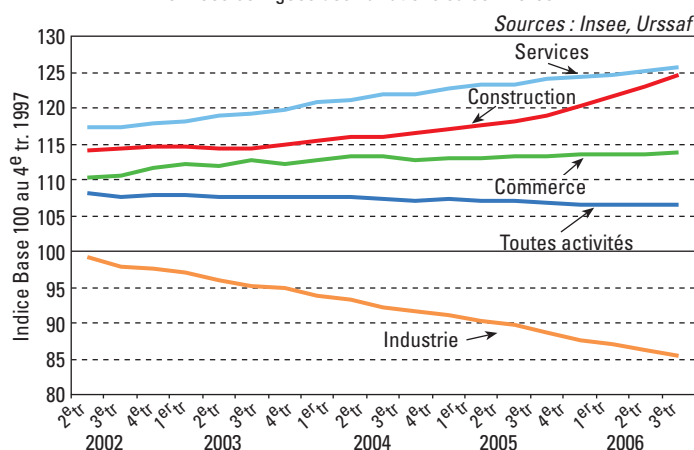
À l'inverse, le dynamisme du secteur de la construction se poursuit. Ses effectifs connaissent une progression supérieure à 1,0 % depuis quatre trimestres. Elle atteint 1,2 % ce trimestre, comme au trimestre précédent. En rythme annuel cette croissance est de 4,8 %.

Dans le commerce, la croissance reste fragile : +0,2 % au troisième trimestre. Sur un an, les postes n'ont progressé que de 0,4 % dans ce secteur.

Le secteur des services progresse, quant à lui, de 0,4 %. Cette évolution favorable est due à la bonne tenue des activités immobilières (+2,1 %) et des services aux particuliers (+1,4 %). Ces secteurs connaissent également une croissance élevée en rythme annuel : respectivement +8 % et +4 %. Après une nette progression au deuxième trimestre, les effectifs stagnent dans les activités financières et dans les services aux entreprises. ■

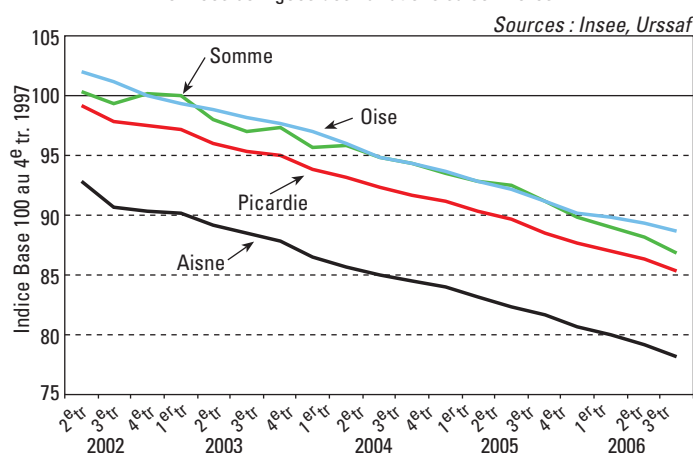
Timide progression des activités tertiaires

Évolution de l'emploi salarié en Picardie par secteur d'activité
Données corrigées des variations saisonnières



Fléchissement continu de l'emploi industriel

Évolution de l'emploi salarié industriel en Picardie par département
Données corrigées des variations saisonnières



Dynamisme soutenu de la construction depuis un an

Évolution de l'emploi salarié marchand en Picardie - Données corrigées des variations saisonnières

Activité économique	Taux de couverture / Estimations d'emploi (%)	Évolution trimestrielle					Évolution sur 1 an
		2005		2006			
		3 ^e tr.	4 ^e tr.	1 ^{er} tr.	2 ^e tr.	3 ^e tr.	
Ensemble	62	-0,2	-0,1	0,0	0,0	-0,1	-0,3
Industrie	96	-1,2	-1,0	-0,7	-0,9	-1,1	-3,7
Industries agricoles et alimentaires	82	-1,0	-1,5	1,4	-1,2	-1,4	-2,8
Industries des biens de consommation	99	-0,5	-1,2	-0,8	-1,5	-2,1	-5,5
Industrie automobile	100	-0,7	-2,3	-0,9	-0,5	-0,6	-4,3
Industrie des biens d'équipement	99	-0,9	-0,7	0,0	0,2	-0,2	-0,7
Industries des biens intermédiaires	100	-1,6	-1,1	-1,1	-0,9	-1,2	-4,3
Construction	97	0,6	1,1	1,2	1,2	1,2	4,8
Commerce	96	0,1	0,2	0,0	-0,1	0,2	0,4
Services	39	0,5	0,3	0,2	0,5	0,4	1,4
Transports (1)	81	-0,2	-0,3	0,0	-0,3	-0,2	-0,8
Activités financières (2)	66	0,5	0,5	0,3	0,8	-0,1	1,5
Activités immobilières (5)	53	1,9	2,1	1,5	2,0	2,1	8,0
Services aux entreprises (3)	57	1,2	-0,1	0,1	1,1	-0,1	1,0
Services aux particuliers	53	-0,2	1,3	0,1	1,2	1,4	4,0
Éducation, santé, action sociale (4)	33	0,3	0,3	0,5	0,0	0,4	1,2

Sources : Insee, Urssaf

(1) Non compris SNCF, Air France ; (2) Non compris Banque de France ; (3) Non compris La Poste, France Télécom, le secteur de l'intérim ; (4) Non compris non marchand ; (5) Non compris syndicats et HLM-OPAC.

L'évolution de l'emploi présentée dans cet article est basée sur les bordereaux récapitulatifs de cotisations (BRC) adressés par les employeurs à l'Urssaf. Ces données transmises à l'Insee ont fait l'objet d'un traitement statistique avant publication.

Elles concernent uniquement le secteur marchand non compris les grandes entreprises nationales, l'intérim, les syndicats, la vente à domicile...