



Créations d'entreprises en 2005 : le Grand Nancy moteur dans les secteurs technologiquement innovants

Près d'un millier d'entreprises ont été créées ou reprises en 2005 dans le Grand Nancy. Ce sont quatre nouvelles entreprises meurthe-et-mosellanes sur dix qui voient le jour dans une de ses communes. Bénéficiant de son attractivité, le Grand Nancy joue un rôle moteur dans le développement des entreprises dans les secteurs des services aux entreprises, en particulier les activités de «conseil et assistance». Le territoire est également très dynamique dans les secteurs technologiquement innovants. Il accueille 20% des entreprises créées dans ces secteurs en 2005 en Lorraine.



Après une période d'atonie de 1996 à 2003, le Grand Nancy renoue avec des niveaux de créations élevés : 2004 a été une année record, que semble confirmer la bonne tenue des créations en 2005.

2005 confirme le haut niveau de la création d'entreprises

Au nombre de 992, le volume des créations reste historiquement haut, malgré une baisse de 3% par rapport à l'année précédente. Le Grand Nancy suit ainsi la tendance régionale. La zone d'emploi de Nancy, qui l'englobe, n'a pas connu ce léger repli en 2005, mais la hausse y a été aussi moins accentuée entre 2003 et 2004 : +9,3% pour le Grand Nancy et +5,5% pour la zone d'emploi de Nancy.

Les créations d'entreprises de la communauté urbaine représentent 43% des créations de Meurthe-et-Moselle. Pour comparaison, le Grand Nancy représente 37% de la population active du département et 11,4% de celle de la région. Le nombre de créations par ac-

tif y est ainsi supérieur : près de neuf entreprises ont été créées en 2005 pour mille actifs, contre moins de huit au niveau lorrain.

«Conseil et assistance» : spécialisation du Grand Nancy...

Si les deux secteurs les plus créateurs d'entreprises sont les services et le commerce, la communauté urbaine se distingue par une prédominance des créations dans les secteurs des services aux entreprises : 20,9% des créations relèvent de ces secteurs contre 16,3% dans le département et 14,6% en Lorraine.

La spécificité du Grand Nancy réside plus précisément dans la part occupée par les activités de «Conseil et assistance». Ces activités regroupent 16% des créations de l'agglomération en 2005, contre 12,3% pour la Meurthe-et-Moselle et 10,7% pour la région.

Les créations dans les secteurs de l'éducation, de la santé et de l'action sociale sont également mieux représentées : 9,7% du total des créa-



tions, contre 8,3% dans le département et 7,3% dans la région.

Ces spécialisations ne sont pas remises en cause par la baisse des créations dans les services aux entreprises en 2005 (-3,7%, contre +1,1% en Lorraine) : le Grand Nancy assure 18,3% des créations lorraines dans ces secteurs (19,2% pour les seules activités de «conseil et assistance»). La spécialisation se consolide dans la santé et l'action sociale avec une hausse de 4,3% [-12,1% en Lorraine] : dans ce domaine, la communauté urbaine assure 17,1% des créations lorraines.

... en particulier dans les secteurs technologiquement innovants

En 2005, 45 entreprises nouvelles ont vu le jour dans le Grand Nancy dans des secteurs dits «technologiquement innovants». La quasi-totalité de ces entreprises appartient à l'économie numérique : conseil en systèmes informatiques, télécommunications, réalisation de logiciels, entretien et réparation de matériel informatique, traitements de données.

Le record de l'année 2004 (56 créations pures) n'a pas été battu. La Lorraine, dans son ensemble, est quant à elle passée de 202 créations de ce type en 2004 à 224 en 2005, soit une progression de 11%.

Néanmoins, les communes du Grand Nancy regroupent à elles seules 20% des créations d'entreprises lorraines dans ces secteurs. Le Grand Nancy affiche ainsi son rôle moteur et son dynamisme dans ce domaine, tirant en cela partie de son potentiel universitaire. Par ailleurs, ces 45 entreprises représentent 6,5% des créations «pures» totales du Grand Nancy. Cette proportion n'est que de 4,1% au niveau lorrain, et de 5% au niveau national.

■ Isabelle MASSINI

■ Bernard THIRION
en collaboration avec
Marie-Lise GARDEUX,
Francis HESS, Nicolas REGRIGNY
(Agence de Développement
et d'Urbanisme de l'Aire urbaine
Nancéienne),
Yann ANCLIN (CUGN)



Les acteurs de l'accompagnement à la création d'entreprises du bassin de vie de Nancy, avec le soutien de la Communauté Urbaine du Grand Nancy (CUGN), se sont rassemblés en 2003 au sein d'un réseau : CRÉAlliance, dans le but d'améliorer l'efficacité du soutien à la création d'entreprises et de faciliter le parcours du créateur.

Le réseau CRÉAlliance regroupe les **11 organismes** suivants : ADIE, ADSN, ADUAN, ALEXIS, CAPEMM, CAREP, CCI, CM, GNI, INCUBATEUR LORRAIN et PROMOTECH.

L'action principale du réseau est de favoriser la création d'entreprises et d'en améliorer de façon significative les chances de succès, ceci en facilitant l'accès aux organismes de la création puis aux interlocuteurs les plus adaptés.

Accompagnements partagés

CRÉAlliance est un réseau constitué de partenaires complémentaires. Certains projets de création font l'objet d'un accompagnement renforcé et partagé. Le réseau se réunit tous les mois pour échanger sur les projets. Il dispose pour cette mission d'un extranet dédié et renseigné en temps réel. En 2005, 126 projets ont bénéficié de ce soutien et du suivi de CRÉAlliance, projets qui ont abouti à 43 créations d'entreprises.

Créations d'entreprises accompagnées par les membres du réseau

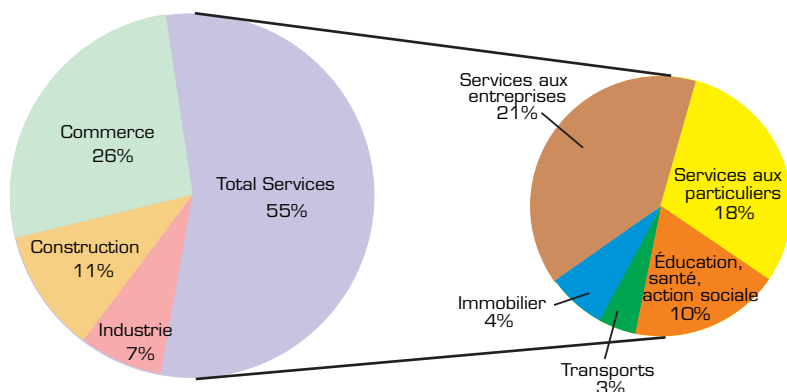
Sur le territoire de la Communauté Urbaine du Grand Nancy, les membres du réseau CRÉAlliance ont accompagné 80% des créateurs d'entreprises (803 sur un total de 992 créations).

La Chambre de Métiers a accompagné la création de 247 entreprises artisanales et la Chambre de Commerce et d'Industrie, 598 entreprises. Les membres du réseau, hors chambres consulaires, ont accompagné la création de 110 entreprises, soit 11% des créations. Ce pourcentage passant à 13% si l'on ne considère que les entreprises cibles du réseau (hors professions médicales, financières...).

La répartition des créations d'entreprises accompagnées par le réseau CRÉAlliance, par filière, montre que les secteurs dominants sont les secteurs des services (34%) et du commerce (31%).

Une création sur cinq dans les services aux entreprises

Répartition des créations d'entreprises du Grand Nancy par secteur d'activité en 2005



Source : Insee - Répertoire des Entreprises et des Établissements (SIRENE)

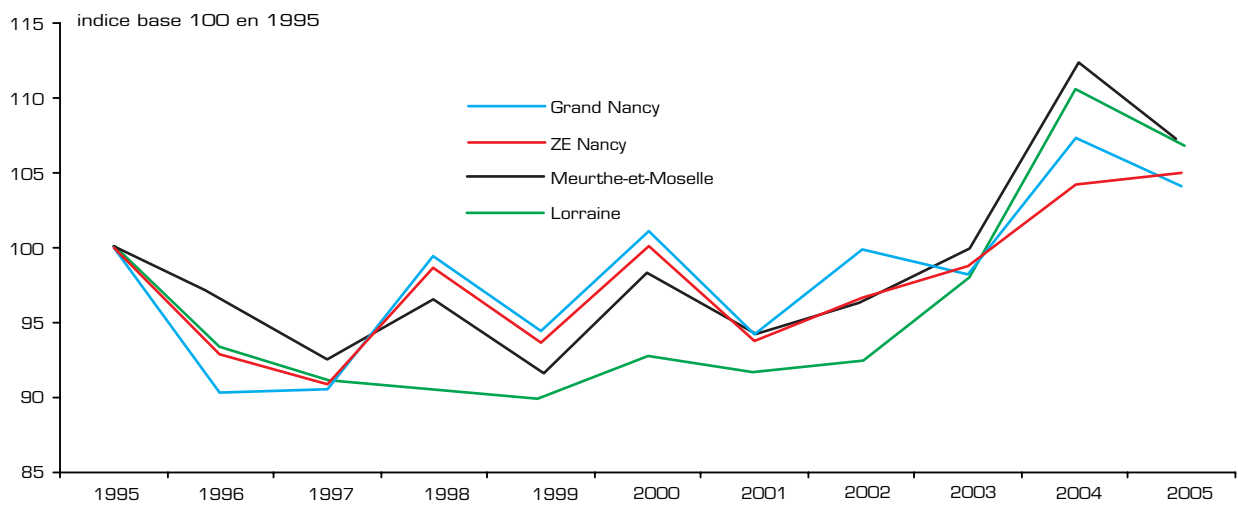
Les créations d'entreprises

Un niveau élevé de créations malgré la baisse de 3%

Créations d'entreprises 2005 : origine	Grand Nancy		Zone d'emploi Nancy		Meurthe-et-Moselle		Lorraine	
	Nombre de créations	Évolution annuelle 2005/2004 (%)	Nombre de créations	Évolution annuelle 2005/2004 (%)	Nombre de créations	Évolution annuelle 2005/2004 (%)	Nombre de créations	Évolution annuelle 2005/2004 (%)
Créations pures	695	-1,4	1 032	2,8	1 610	-4,5	5 510	-2,0
Part des créations pures (%)	70,1	-	70,8	-	70,2	-	71,2	-
Réactivations	151	2,0	218	2,3	354	3,2	1 080	-7,3
Reprises	146	-14,1	208	-10,0	331	-13,1	1 151	-5,8
Total	992	-3,0	1 458	0,7	2 295	-4,7	7 741	-3,3

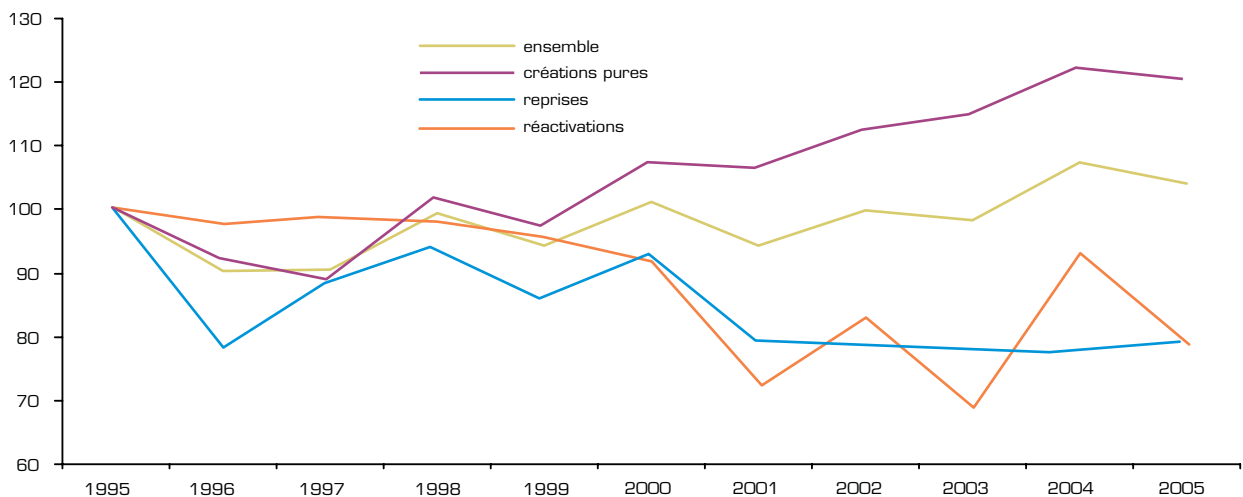
Source : Insee - Répertoire des Entreprises et des Établissements (SIRENE)

Évolution des créations d'entreprises



Source : Insee - Répertoire des Entreprises et des Établissements (SIRENE)

Évolution des créations pures, des reprises et des réactivations dans le Grand Nancy



Source : Insee - Répertoire des Entreprises et des Établissements (SIRENE)

Champ : les statistiques de créations d'entreprises couvrent les activités économiques marchandes des secteurs de l'industrie, de la construction, du commerce et des services, à l'exclusion des activités financières. L'agriculture est également exclue.

Typologie des créations d'entreprises

- **Création pure** : entité juridique nouvelle exerçant une activité économique nouvelle.
- **Reprise** : reprise de tout ou partie des moyens de production d'une autre entreprise, rachat d'un fonds de commerce...
- **Réactivation** : la création d'une entreprise individuelle est dite «par réactivation» lorsque l'entrepreneur a déjà exercé une activité non salariée dans le passé. Il retrouve alors le numéro d'identification qui lui avait été précédemment attribué.

Les créations d'entreprises

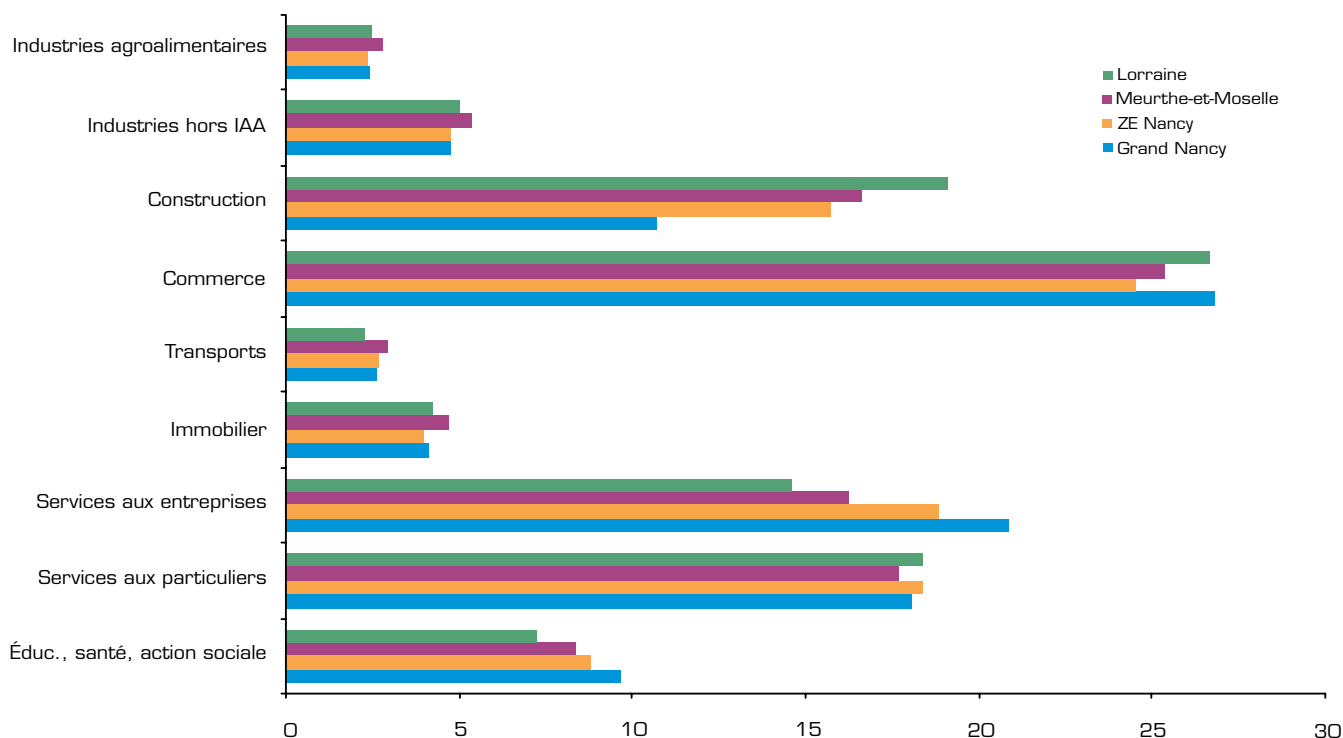
Évolution des créations d'entreprises par secteur d'activité en 2005

Secteur d'activité	Grand Nancy		ZE Nancy		Meurthe-et-Moselle		Lorraine	
	Nombre	Évol. 2005/2004 [%]	Nombre	Évol. 2005/2004 [%]	Nombre	Évol. 2005/2004 [%]	Nombre	Évol. 2005/2004 [%]
Industries agroalimentaires	24	60,0	34	17,2	64	4,9	190	6,1
Industries hors IAA	47	9,3	69	6,2	122	-1,6	387	-10,0
dont :								
biens de consommation	29	31,8	38	22,6	53	26,2	145	1,4
biens d'équipement	4	-60,0	8	-50,0	22	-26,7	86	-16,5
biens intermédiaires	10	0,0	19	18,8	42	-6,7	142	-13,4
Construction	106	7,1	229	22,5	382	0,0	1 479	-1,7
Commerce	266	-9,8	358	-10,7	582	-11,7	2 063	-6,0
dont :								
commerce et réparation auto.	29	52,6	42	44,8	75	29,3	262	13,9
commerce de gros	49	-32,9	69	-34,3	105	-34,0	399	-20,8
com. de détail, réparations	188	-7,4	247	-7,5	402	-9,0	1 402	-4,0
Transports	26	52,9	39	18,2	67	21,8	178	19,5
Immobilier	41	10,8	58	20,8	108	16,1	328	10,8
Services aux entreprises	207	-3,7	275	-1,8	373	-4,8	1 131	1,1
dont :								
conseil et assistance	159	-3,6	209	-3,7	282	-3,4	826	5,1
services opérationnels	38	-13,6	55	-3,5	78	-16,1	269	-12,9
Services aux particuliers	179	-14,8	268	-1,1	406	-9,8	1 423	-4,9
dont :								
hôtels, cafés, restaurants	93	-13,9	129	-2,3	204	-6,8	757	-8,4
Éducation, santé, action sociale	96	4,3	128	-4,5	191	-1,0	562	-12,1
Total Services	549	-3,9	768	0,3	1 145	-3,2	3 622	-2,1
Total	992	-3,0	1 458	0,7	2 295	-4,7	7 741	-3,3

Source : Insee - Répertoire des Entreprises et des Établissements (SIRENE)

Les services aux entreprises : spécialisation du Grand Nancy

Répartition des créations d'entreprises par secteur d'activité en 2005 (%)



Guide de lecture : les services aux entreprises représentent 20,9 % des créations du Grand Nancy et 14,6% des créations de la Lorraine

Source : Insee - Répertoire des Entreprises et des Établissements (SIRENE)

Les créations d'entreprises

Poids des créations d'entreprises du Grand Nancy par secteur d'activité en 2005

Secteur d'activité	Nombre de créations du Grand Nancy	Part du Grand Nancy (%)		
		dans la ZE Nancy	en Meurthe-et-Moselle	en Lorraine
Industries agroalimentaires	24	70,6	37,5	12,6
Industries hors IAA	47	68,1	38,5	12,1
dont :				
biens de consommation	29	76,3	54,7	20,0
biens d'équipement	4	50,0	18,2	4,7
biens intermédiaires	10	52,6	23,8	7,0
Construction	106	46,3	27,7	7,2
Commerce	266	74,3	45,7	12,9
dont :				
commerce et réparation automobile	29	69,0	38,7	11,1
commerce de gros	49	71,0	46,7	12,3
commerce de détail, réparations	188	76,1	46,8	13,4
Transports	26	66,7	38,8	14,6
Immobilier	41	70,7	38,0	12,5
Services aux entreprises	207	75,3	55,5	18,3
dont :				
conseil et assistance	159	76,1	56,4	19,2
services opérationnels	38	69,1	48,7	14,1
Services aux particuliers	179	66,8	44,1	12,6
dont :				
hôtels, cafés, restaurants	93	72,1	45,6	12,3
Éducation, santé, action sociale	96	75,0	50,3	17,1
Total Services	549	71,5	47,9	15,2
Total	992	68,0	43,2	12,8

Source : Insee - Répertoire des Entreprises et des Établissements (SIRENE)

Taux de création annuel et taux de création pure par secteur d'activité en 2005

Secteur d'activité	Grand Nancy		ZE Nancy		Meurthe-et-Moselle		Lorraine	
	Taux création (%)	Taux création pure (%)	Taux création (%)	Taux création pure (%)	Taux création (%)	Taux création pure (%)	Taux création (%)	Taux création pure (%)
Industries agroalimentaires	13,9	5,8	10,8	5,1	10,7	4,7	9,2	3,7
Industries hors IAA	8,8	6,2	7,9	5,9	8,0	6,0	7,1	5,4
dont :								
biens de consommation	12,3	8,9	10,7	8,2	10,6	8,4	8,9	6,7
biens d'équipement	2,8	1,4	3,4	2,5	5,4	3,9	6,4	4,9
biens intermédiaires	7,7	4,6	7,7	4,8	7,6	5,3	6,2	4,7
Construction	13,6	10,1	14,3	11,1	13,6	10,4	15,0	11,9
Commerce	12,0	7,9	11,2	7,5	11,0	7,4	11,6	8,1
dont :								
commerce et réparation auto.	13,5	7,9	11,3	6,7	10,9	7,3	10,2	6,4
commerce de gros	9,3	8,2	9,0	7,7	9,2	7,8	10,1	8,3
com. de détail, réparations	12,7	7,8	12,1	7,6	11,6	7,3	12,4	8,4
Transports	12,6	7,2	9,3	5,7	9,8	6,3	8,7	5,8
Immobilier	14,9	13,8	16,3	14,9	21,1	19,1	18,7	16,6
Services aux entreprises	12,4	11,1	13,1	11,6	13,3	11,7	13,9	12,3
dont :								
conseil et assistance	12,3	11,1	13,0	11,6	13,6	12,2	14,1	12,6
services opérationnels	11,3	9,8	12,2	10,4	11,5	9,7	12,5	10,7
Services aux particuliers	12,1	5,4	12,9	6,0	12,4	5,7	12,9	6,2
dont :								
hôtels, cafés, restaurants	13,1	3,5	13,3	3,3	13,0	3,3	13,2	3,9
Éducation, santé, action sociale	5,6	4,6	5,4	4,3	5,6	4,4	5,8	4,5
Total Services	10,3	7,4	10,5	7,5	10,7	7,5	11,1	7,8
Total	11,0	7,7	11,0	7,8	11,0	7,7	11,4	8,1

Source : Insee - Répertoire des Entreprises et des Établissements (SIRENE)

Taux de création : rapport entre le nombre de créations observées au cours d'une année et le stock d'entreprises au 1^{er} janvier de cette même année.

Les créations d'entreprises

Secteurs technologiquement innovants : 20% des créations lorraines dans le Grand Nancy

Créations d'entreprises dans les secteurs technologiquement innovants selon la taille et la catégorie juridique en 2005

Zones	Total des créations	0 salarié	1 salarié et plus	Part des personnes morales (%)
Grand Nancy	48	44	4	43,7
ZE Nancy	62	56	6	45,2
Meurthe-et-Moselle	93	84	9	43,0
Lorraine	240	217	23	47,9

Source : Insee - Répertoire des Entreprises et des Établissements (SIRENE)

Créations pures d'entreprises dans les secteurs technologiquement innovants

Zones	2005		2004		1995	
	Nombre	Part * (%)	Nombre	Part * (%)	Nombre	Part * (%)
Grand Nancy	45	6,5	56	7,9	15	2,6
ZE Nancy	59	5,7	67	6,7	20	2,4
Meurthe-et-Moselle	88	5,5	86	5,1	26	2,1
Lorraine	224	4,1	202	3,6	74	1,7

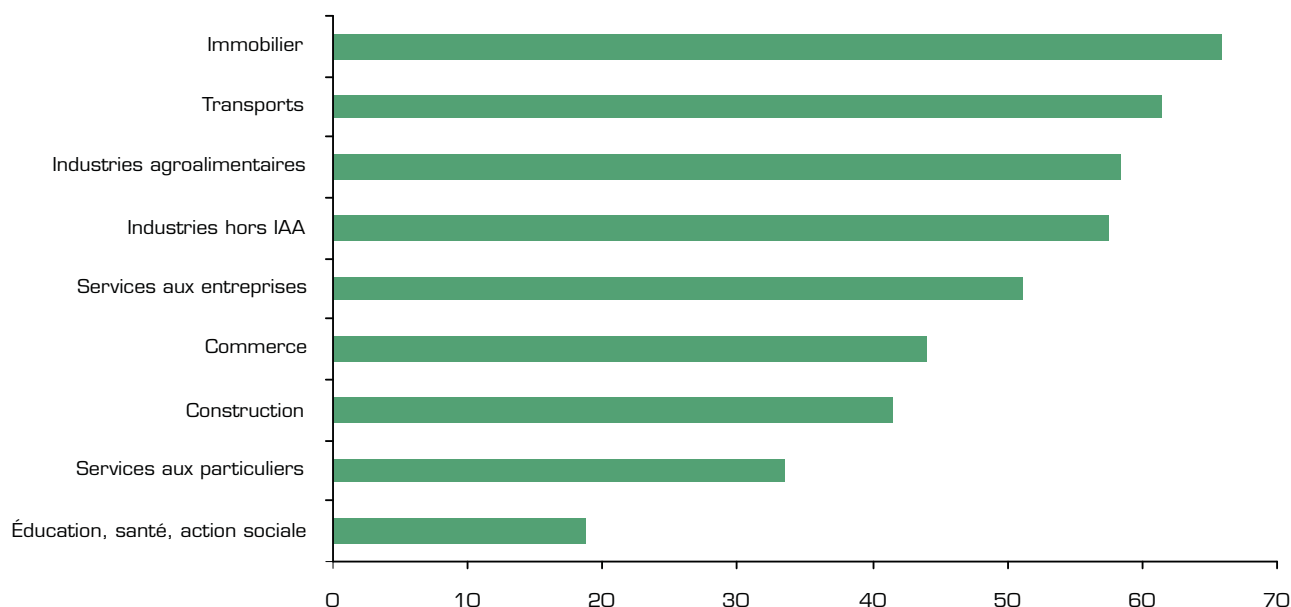
* part des créations pures relatives aux secteurs innovants par rapport aux créations pures tous secteurs

Source : Insee - Répertoire des Entreprises et des Établissements (SIRENE)

Secteurs technologiquement innovants : le périmètre des secteurs innovants est celui retenu dans le «Tableau de bord de l'innovation» réalisé par le Service des Études et des Statistiques industrielles (SESSI) en collaboration avec la Direction Générale des Entreprises, la Direction Générale du Trésor et de la Politique Économique (DGTPE), l'Insee et l'INPI. Ce périmètre s'inspire d'un ensemble de travaux d'analyse économique réalisés au sein de l'Insee, de la DGE et de l'OCDE. Le périmètre des secteurs innovants inclut les secteurs liés aux technologies de l'information et de la communication (TIC), aux produits pharmaceutiques, aux biotechnologies et aux nouveaux matériaux.

43% des créations sous forme de société

Part des créations d'entreprises sous la forme de société dans le Grand Nancy en 2005 (en %)



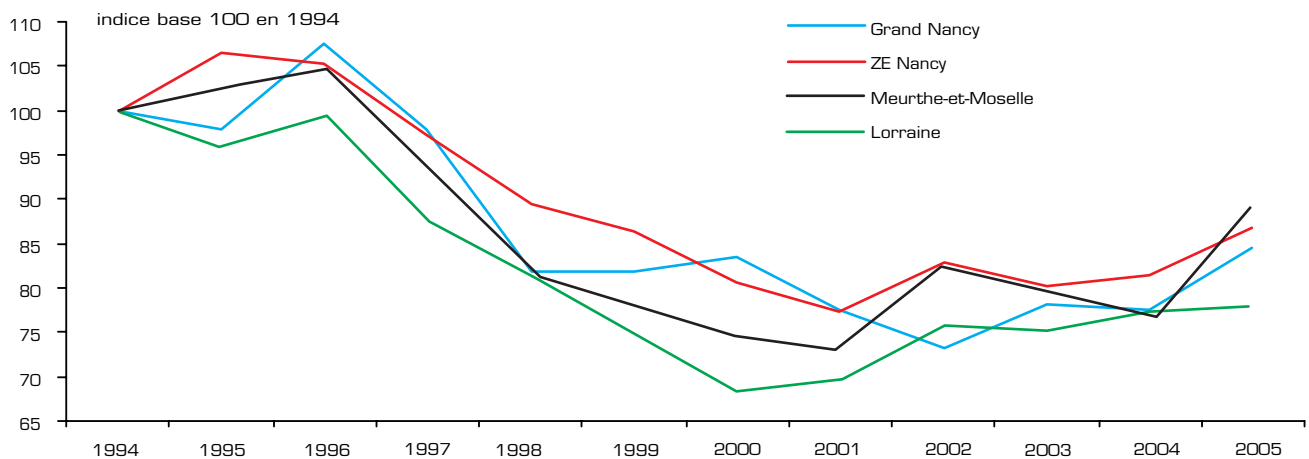
Source : Insee - Répertoire des Entreprises et des Établissements (SIRENE)

Les sociétés poursuivent leur progression

Le développement de la forme sociétale est une tendance de fond qui s'affirme déjà depuis plusieurs années. Pour mémoire, en 1995, les sociétés ne représentaient que 30% des créations sur le territoire du Grand Nancy. Elles en constituent en 2005 plus de 43%.

Les défaillances d'entreprises

Évolution des défaillances d'entreprises



Source : Insee - Répertoire des Entreprises et des Établissements (SIRENE)

Évolution des défaillances	Nombre en 2004	Nombre en 2005	Évolution 2005/2004 (%)
Grand Nancy	145	158	9,0
Zone d'emploi de Nancy	215	229	6,5
Meurthe-et-Moselle	349	401	14,9
Lorraine	1 331	1 341	0,8

Source : Insee - BODACC

Défaillances dans le Grand Nancy par secteur	Nombre en 2004	Nombre en 2005	Évolution 2005/2004 (%)
Industrie	11	14	27,3
Construction	40	34	-15,0
Commerce	39	50	28,2
Services	55	60	9,1
Total	145	158	9,0

Source : Insee - BODACC

Défaillances d'entreprises en hausse

En Lorraine, le volume des défaillances d'entreprises reste stable en 2005. Leur nombre augmente par contre de près de 15% dans le département de Meurthe-et-Moselle et de 9% dans le Grand Nancy. A l'exception de la construction, tous les secteurs sont touchés dans le Grand Nancy, l'industrie (+27,3%) et le commerce (+28,2%) affichant les plus fortes hausses. Toutefois, les défaillances restent à un niveau bien inférieur à celui observé dans les années 90, le repli ayant été sensible depuis une dizaine d'années.

Défaillance d'entreprise : elle correspond à l'ouverture d'une procédure de redressement judiciaire à la suite de problèmes financiers. La procédure juridique peut avoir différentes issues : liquidation de l'entreprise, poursuite de l'activité suite à un plan de continuation, reprise de l'entreprise suite à un plan de cession.

Nombre d'entreprises par secteur d'activité au 01/01/2005

Secteur d'activité	Grand Nancy		ZE de Nancy		Meurthe-et-Moselle		Lorraine	
	Nombre d'entreprises	Répartition (%)	Nombre d'entreprises	Répartition (%)	Nombre d'entreprises	Répartition (%)	Nombre d'entreprises	Répartition (%)
Industries agroalimentaires	173	1,9	314	2,4	600	2,9	2 060	3,0
Industries hors IAA	534	5,9	871	6,6	1 522	7,3	5 489	8,1
dont : biens de consommation	235	2,6	355	2,7	502	2,4	1 633	2,4
biens d'équipement	142	1,6	238	1,8	409	2,0	1 339	2,0
biens intermédiaires	130	1,4	248	1,9	552	2,6	2 296	3,4
Construction	779	8,6	1 598	12,0	2 817	13,5	9 837	14,5
Commerce	2 222	24,5	3 183	24,0	5 296	25,3	17 798	26,2
dont : com. et réparation auto.	215	2,4	372	2,8	686	3,3	2 581	3,8
com. de gros	526	5,8	763	5,7	1 147	5,5	3 933	5,8
com. de détail, répar.	1 481	16,4	2 048	15,4	3 463	16,6	11 284	16,6
Transports	207	2,3	420	3,2	687	3,3	2 036	3,0
Immobilier	276	3,0	355	2,7	512	2,4	1 750	2,6
Services aux entreprises	1 664	18,4	2 101	15,8	2 804	13,4	8 154	12,0
dont : conseil et assistance	1 289	14,2	1 608	12,1	2 069	9,9	5 874	8,7
services opérationnels	337	3,7	452	3,4	681	3,3	2 153	3,2
Services aux particuliers	1 479	16,3	2 073	15,6	3 275	15,7	11 015	16,2
dont : hôtels, cafés, restaur.	710	7,8	969	7,3	1 566	7,5	5 714	8,4
Éducation, santé, action sociale	1 724	19,0	2 375	17,9	3 399	16,3	9 687	14,3
Total Services	5 350	59,1	7 324	55,1	10 677	51,1	32 642	48,1
Total	9 058	100,0	13 290	100,0	20 912	100,0	67 826	100,0

Source : Insee - Répertoire des Entreprises et des Établissements (SIRENE)

Deux créations sur dix sont employeuses

Les deux tiers des entreprises employant 10 salariés correspondent à des créations par reprise, alors que les trois quarts des créations sans salarié sont des créations pures. Les créations d'entreprises de 10 salariés et plus sont rares : une douzaine dans l'agglomération. Elles constituent cependant la moitié des créations de cette taille observées dans le département et 17% dans la région.

Savoir plus :

- Le Grand Nancy en Meurthe-et-Moselle Sud : rayonnement et cohésion territoriale - Insee Lorraine, ADUAN - Novembre 2005 - 79 pages.

- Tableau de bord 2005 de la création et de la reprise d'entreprises en Lorraine - Insee Lorraine, 3I Lorraine - Économie Lorraine N° 51-52 - Mai 2006 - 50 pages.

- Sites Internet :

www.insee.fr

www.eco-grandnancy.com

Ministère de l'Économie,
des Finances et de l'Industrie

Insee

**Institut National de la Statistique
et des Études Économiques**

Direction Régionale de Lorraine

15, rue du Général Hulot
CS 54229

54042 NANCY CEDEX

Tél : 03 83 91 85 85

Fax : 03 83 40 45 61

www.insee.fr/lorraine

DIRECTEUR DE LA PUBLICATION

Jean-Paul FRANÇOIS

Directeur régional de l'Insee

COORDINATION RÉDACTIONNELLE

Christian CALZADA

RESPONSABLE ÉDITORIAL ET

RELATIONS MÉDIAS

Jacqueline FINEL

RÉDACTRICE EN CHEF

Agnès VERDIN

SECRÉTARIAT DE FABRICATION

MISE EN PAGE - COMPOSITION

Marie-Thérèse CAMPISTROUS

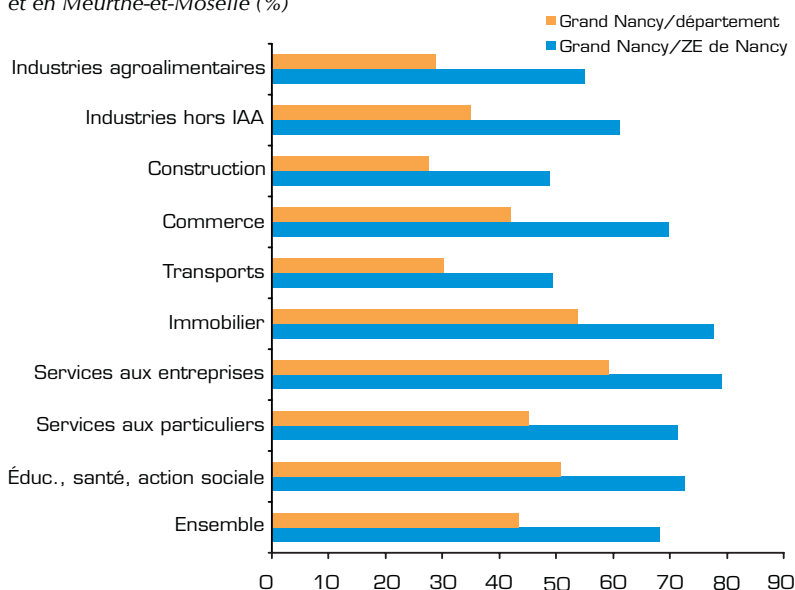
Marie-Odile LAFONTAINE

ISSN : 0293-9657

© INSEE 2006

Le poids des entreprises du Grand Nancy en 2005

Part des entreprises du Grand Nancy dans la zone d'emploi de Nancy et en Meurthe-et-Moselle (%)



Guide de lecture : le Grand Nancy regroupe 43,3% des entreprises de Meurthe-et-Moselle

Source : Insee - Répertoire des Entreprises et des Établissements (SIRENE)

Répartition des entreprises du Grand Nancy selon la taille et le secteur d'activité en 2005

Secteur d'activité	Nombre de salariés					Total
	0	1 - 2	3 - 9	10 - 49	50 et +	
Industries agroalimentaires	37	42	66	26	2	173
Industries hors IAA	245	76	107	82	24	534
dont : biens de consom.	137	40	35	16	7	235
biens d'équipement	42	23	39	30	8	142
biens interméd.	50	12	30	32	6	130
Construction	318	174	176	95	16	779
Commerce	1 187	415	446	147	27	2 222
dont : com. et répar. auto.	55	47	80	27	6	215
com. de gros	295	84	84	52	11	526
com. de détail, répar.	837	284	282	68	10	1 481
Transports	134	29	14	18	12	207
Immobilier	179	34	45	18	0	276
Services aux entreprises	1 037	249	241	111	26	1 664
dont : conseil, assistance	801	203	201	74	10	1 289
services opération.	210	43	33	35	16	337
Services aux particuliers	748	316	319	87	9	1 479
dont : hôtels, cafés, rest.	239	187	215	61	8	710
Éduc., santé, action soc.	1 273	321	95	27	8	1 724
Total Services	3 371	949	714	261	55	5 350
Total	5 158	1 656	1 509	611	124	9 058

Source : Insee - Répertoire des Entreprises et des Établissements (SIRENE)

Tableau récapitulatif

Zones	Population active 1999	Part du Grand Nancy (%)	Nombre d'entreprises 2005	Part du Grand Nancy (%)
Grand Nancy	114 391	-	9 058	-
ZE Nancy	184 077	62,1	13 290	68,2
Meurthe-et-Moselle	309 498	37,0	20 912	43,3
Lorraine	1 007 337	11,4	67 826	13,4

Sources : Insee - Recensement de la population 1999 et Répertoire des Entreprises et des Établissements (SIRENE)