

L'activité hôtelière en hausse, d'excellents résultats pour les campings de l'intérieur

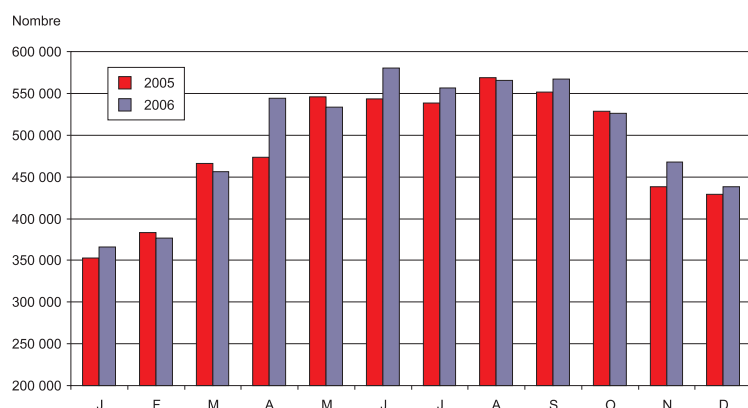
2006 enregistre une augmentation de la fréquentation, tant pour les hôtels que pour les campings. Le camping est dopé par un mois de juillet exceptionnel mais la zone littorale n'en profite pas.

Après une année 2005 qui était apparue en retrait par rapport à 2004, marquée par l'événement Lille 2004 - Capitale européenne de la culture, 2006 enregistre un retour à la hausse des principaux indicateurs.

L'hôtellerie régionale retrouve un très bon niveau d'activité

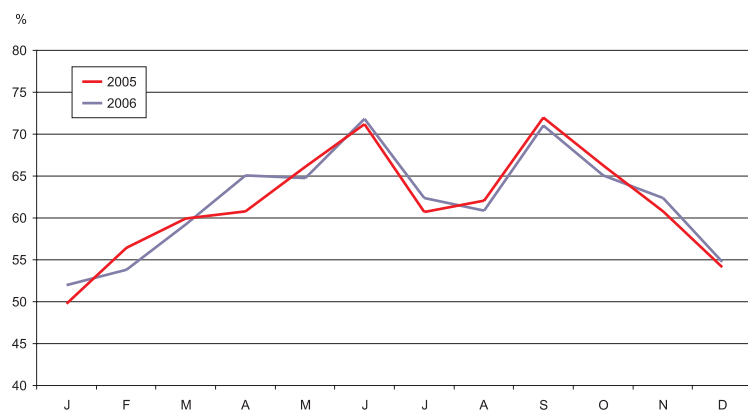
Les arrivées augmentent de 2,5% et les nuitées de 2,7%, du fait d'une durée de séjour stabilisée à 1,57 jour. Les hôtels de la région totalisent ainsi plus de 3,82 millions d'arrivées et 5,97 millions de nuitées.

Évolution mensuelle des nuitées dans l'hôtellerie en Nord-Pas-de-Calais en 2005 et 2006



Note : L'enquête hôtellerie de l'Insee lancée en 2006 utilisant une nouvelle méthodologie, les données 2005 comparées ici avec 2006 ont été recalculées selon cette nouvelle méthodologie.
Source : Insee, Ministère délégué au Tourisme - Enquête hôtellerie 2006/2005

Évolution mensuelle du taux d'occupation dans l'hôtellerie en Nord-Pas-de-Calais en 2005 et 2006



Source : Insee, Ministère délégué au Tourisme - Enquête hôtellerie 2006/2005

En comparaison de l'activité des autres régions françaises de la métropole, le Nord-Pas-de-Calais reste au 9^e rang pour le volume d'arrivées et progresse d'un rang (8^e) pour celui des nuitées. 2006 retrouve le niveau des années fastes de l'hôtellerie.

Grâce à une progression du nombre des nuitées supérieure à celle du nombre de chambres offertes, le taux d'occupation a augmenté légèrement entre 2005 et 2006 (+0,2 point), ce qui le situe à 62,0%. La région maintient sa deuxième position parmi les régions métropolitaines, après l'Île-de-France qui se situe toutefois dix points au-dessus. Malgré la forte chaleur du mois de juillet, le pic est enregistré en juin (71,8%) et la plus forte hausse s'observe en avril (+4,3 points). Le climat estival de septembre n'a pas motivé un meilleur remplissage des hôtels puisque le taux d'occupation mensuel a diminué d'un point par rapport à 2005.

Les hôtels quatre étoiles de la région voient leur taux d'occupation grimper de 2,8 points (soit 56,9%) ce qui est la plus forte hausse parmi toutes les catégories. En termes d'arrivées, ce sont aussi les « quatre étoiles » qui enregistrent la plus forte progression (+6,5%). Cependant, en termes de nuitées, les « quatre étoiles », tout comme les « trois étoiles », avec une progression de 2,8%, enregistrent un résultat moins favorable que les « sans étoile » (+3,9%). Les hôtels de catégorie une étoile sont les seuls à observer une baisse de fréquentation, alors qu'ils avaient connu une bonne année 2005. Les hôtels deux étoiles restent les établissements hôteliers les plus fréquentés par les touristes (38% des arrivées) suivis par les « sans étoile » (30%) et les « trois étoiles » (22%).

L'hôtellerie du Nord tire les résultats vers le haut

Tandis que le Pas-de-Calais maintient son niveau d'activité - légère hausse des nuitées (+0,9%) et des arrivées (+1,7%) mais légère baisse du taux d'occupation de 0,9 point (soit 58,8%) -, l'activité du Nord se redresse après la chute de 2005.

Le taux d'occupation progresse de 1,1 point (64,3%), les arrivées croissent de 3,1% (2,23 millions) et les nuitées font un bond de 4,0% (3,50 millions). Dans le Nord, toutes les catégories d'hôtel enregistrent des évolutions positives, notamment les hôtels quatre étoiles avec un taux d'occupation qui augmente de 4 points. Cette hausse est d'autant plus significative que l'offre en chambres quatre étoiles a légèrement augmenté dans le Nord. Dans le Pas-de-Calais, les hôtels sans étoile affichent un taux d'occupation en baisse de 3,2 points.

La croissance s'observe dans les hôtels de chaîne

La fréquentation des hôtels indépendants est stable en 2006 et celle des hôtels de chaîne progresse. Leur part dans les nuitées régionales gagne du terrain (+1,5 point) au détriment de l'hôtellerie indépendante. Les taux d'occupation progressent de moins d'un demi-point dans les deux catégories, soit 67,3% pour les hôtels de chaîne et 54,0% pour les hôtels indépendants. Les étrangers ont été plus nombreux dans l'hôtellerie de chaîne puisque les arrivées augmentent de près de 6% et les nuitées de 5%.

La clientèle hôtelière étrangère est de retour

Les arrivées étrangères atteignent 1,15 million en 2006, en progression de 3,4%. Comme la durée de séjour varie peu, les nuitées augmentent avec les arrivées (+2,6%). Le quatuor de tête de la clientèle étrangère régionale participe activement à cette croissance. Les Britanniques font leur retour avec une progression des arrivées de 4,0% (771 000). Les arrivées belges grimpent de 4,5% (120 000) et celles des Allemands bondissent de 10,0% (66 000). De leur côté, les Néerlandais maintiennent leur niveau de fréquentation de 2005, tandis que les venues des autres clientèles étrangères diminuent globalement. Comme en 2005, les arrivées et nuitées étrangères représentent environ 30% du volume total régional, avec une nette différence entre le Pas-de-Calais (43%) et le Nord (21%). On retrouve principalement la clientèle étrangère dans les hôtels trois et quatre étoiles avec respectivement 43% et 52% en termes d'arrivées.

Cette progression de la clientèle étrangère accompagne une présence un peu plus soutenue des Français en 2006 avec une hausse des arrivées de 2,2% et des nuitées de 2,7%.

Le tourisme d'affaires se porte bien puisque les hôteliers de la région estiment la part de cette clientèle sur l'ensemble des nuitées plus importante qu'en 2005 (+2 points, soit 56%), l'augmentation est la même dans le Nord (+2 points, soit 68%) et dans le Pas-de-Calais (+2 points, soit 40%).

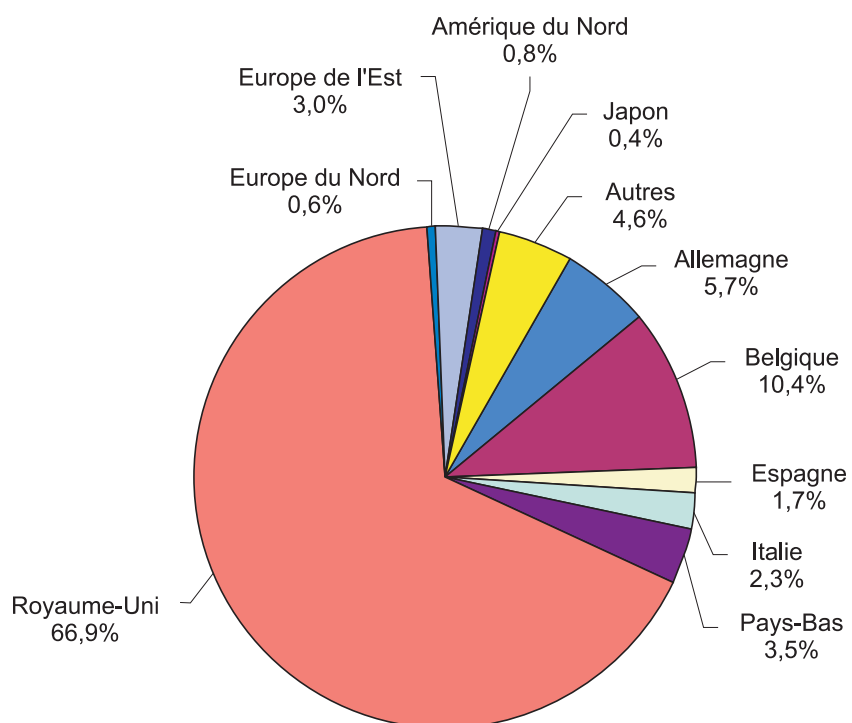
Résultats dans l'hôtellerie homologuée en Nord-Pas-de-Calais pour l'année 2006

Catégorie d'hôtel (étoiles)	Nombre d'arrivées			Variation 2006/2005 en %			Nombre de nuitées			Variation 2006/2005 en %		
	Région	Nord	Pas-de-Calais	Région	Nord	Pas-de-Calais	Région	Nord	Pas-de-Calais	Région	Nord	Pas-de-Calais
0	1 144 150	697 094	447 056	+1,8	+2,1	+1,3	1 760 461	1 095 567	664 894	+3,9	+4,2	+3,4
1	159 065	112 441	46 625	-3,4	+3,8	-17,2	247 079	176 816	70 263	-1,1	+7,9	-18,4
2	1 464 638	828 194	636 444	+2,6	+1,9	+3,5	2 299 001	1 327 942	971 059	+2,1	+2,3	+1,8
3	829 281	486 876	342 405	+3,5	+4,2	+2,6	1 306 500	743 551	562 949	+2,9	+4,6	+0,8
4	229 492	107 672	121 821	+6,5	+14,7	+0,1	363 219	158 466	204 752	+2,8	+11,4	-3,1
Total	3 826 627	2 232 276	1 594 351	+2,5	+3,1	+1,7	5 976 259	3 502 343	2 473 917	+2,7	+4,0	+0,9

Catégorie d'hôtel (étoiles)	Taux d'occupation en %			Part des étrangers dans les arrivées en %			Durée moyenne de séjour en jours			Part de la clientèle d'affaires dans les nuitées en %		
	Région	Nord	Pas-de-Calais	Région	Nord	Pas-de-Calais	Région	Nord	Pas-de-Calais	Région	Nord	Pas-de-Calais
0	68,4	74,4	60,0	22,0	16,5	30,6	1,54	1,57	1,49	61	67	52
1	58,8	63,0	50,4	20,4	11,3	42,1	1,55	1,57	1,51	58	68	34
2	60,3	62,4	57,3	27,0	15,3	42,2	1,57	1,60	1,53	56	69	38
3	60,3	59,2	61,9	42,6	32,1	57,4	1,58	1,53	1,64	54	68	35
4	56,9	55,8	57,9	52,3	51,1	53,4	1,58	1,47	1,68	38	55	26
Total	62,0	64,3	58,8	30,1	20,9	43,1	1,56	1,57	1,55	56	68	40

Source : Insee, Ministère délégué au Tourisme - Enquête hôtellerie 2006/2005

Arrivées étrangères dans l'hôtellerie en Nord-Pas-de-Calais en 2006



Europe du Nord = Danemark, Finlande, Islande, Norvège, Suède

Europe de l'Est = Hongrie, Pologne, Slovaquie, République tchèque, Russie

Amérique du Nord = États-Unis, Canada

Source : Insee, Ministère délégué au Tourisme - Enquête hôtellerie 2006

Méthodologie

Cette analyse porte sur la nouvelle méthodologie de l'enquête hôtellerie de l'Insee lancée en 2006. Les données 2005 utilisées pour les comparaisons avec 2006 ont été recalculées avec cette nouvelle méthodologie.

L'hôtellerie de plein air : un engouement pour la zone hors littoral

En 2006, la région Nord-Pas-de-Calais compte 365 campings dont 266 sont ouverts à la clientèle de passage. Ils totalisent 8 900 emplacements réservés à cette clientèle, soit un quart du parc. Les emplacements sont concentrés à 61% sur la zone littorale qui ne comprend que des communes côtières.

Les emplacements locatifs représentent 7,0% de l'ensemble du parc régional réservé à la clientèle de passage, contre 16,5% au niveau national.

Campings ouverts à la clientèle de passage selon leur capacité d'accueil en Nord-Pas-de-Calais en 2006

Unité : nombre

Emplacements	Littoral	Hors littoral	Total
De 1 à 10	19	109	128
De 11 à 30	20	41	61
De 31 à 50	15	23	38
De 51 à 100	6	7	13
De 101 à 200	18	4	22
Plus de 200	4	0	4
Total	82	184	266

Source : Insee, Direction du Tourisme

L'intérieur des terres particulièrement attractif

Au cours de la saison 2006, la région a enregistré une hausse sensible des arrivées (+16,5%) amplifiant le mouvement observé en 2005 (+3,8%) par rapport à 2004. C'est la zone hors littoral qui a suscité l'engouement avec un nombre d'arrivées en hausse (+40,8%), l'Artois doublant presque le nombre de ses arrivées (+95,9%). Le nombre de campeurs est en revanche resté stable dans la zone littorale.

L'attrait pour la zone hors littoral se lit dans la progression des arrivées françaises (+43,2%) comme des arrivées étrangères (+39,1%). En zone littorale, la diminution des arrivées étrangères (-14,3%) est contrebalancée par l'augmentation des arrivées françaises (+18,6%).

Une bonne saison dans l'intérieur, marquée par un mois de juillet exceptionnel

La durée moyenne de séjour a légèrement baissé (-0,1 jour) et s'est établie à 3,2 jours. Cette très légère diminution (-0,3 jour) a été observée uniquement sur les séjours en zone littorale et n'a concerné que la clientèle française.

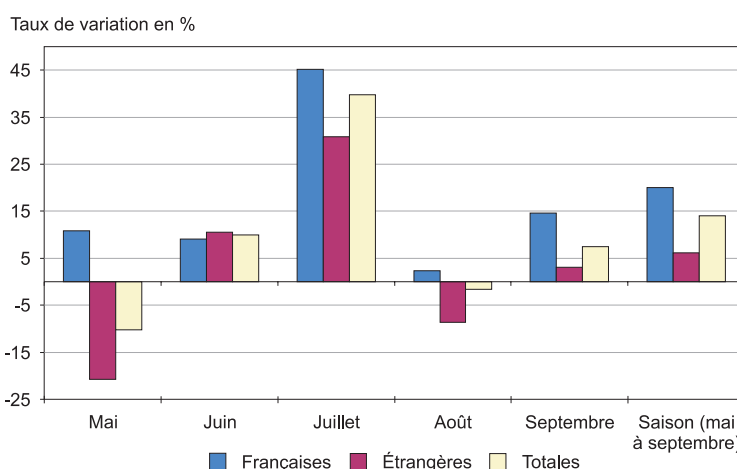
En raison de cette légère baisse de la durée moyenne des séjours, le nombre de nuitées a moins progressé que le nombre d'arrivées. La saison se solde toutefois par une progression notable de l'activité (+14,1%). La zone hors littoral apparaît comme la grande gagnante (+43,1%) tandis que la zone littorale connaît une légère baisse d'activité (-1,7%).

Le taux d'occupation moyen s'établit à 23,5%, en hausse de 1,3 point par rapport à 2005. La progression est plus marquée en zone hors littoral (+1,9 point) qu'en zone littorale (+0,5 point).

Au plan national, le bilan de la saison est moins favorable. Les arrivées n'ont progressé que de 2,6% et les nuitées de 2,5%.

Globalement, juillet a enregistré de meilleurs résultats que les autres mois en raison de conditions météorologiques très favorables. L'attractivité de la zone hors littoral s'est vérifiée tous les mois de la saison 2006. Juillet a enregistré la plus forte progression du nombre de campeurs (+76,4%) par rapport au même mois de la saison précédente. La zone littorale a quant à elle connu une saison décevante avec une fréquentation en baisse de 27,1% en mai et de 12,1% en août, seul le mois de juillet (+17,5%) a été meilleur qu'en 2005.

Évolution 2006/2005 des nuitées dans l'hôtellerie de plein air en Nord-Pas-de-Calais



Source : Insee, Direction du Tourisme

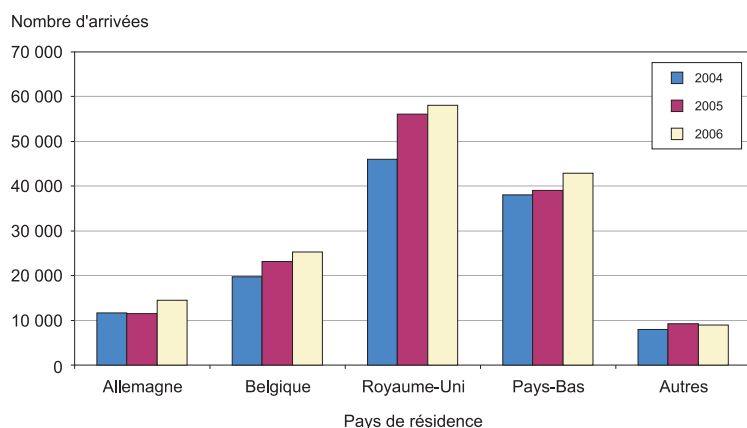


Les arrivées étrangères en hôtellerie de plein air ont moins progressé que les arrivées françaises

Les arrivées françaises se sont redressées en 2006 (+28,1%) après une baisse en 2005. Les arrivées étrangères ont représenté 52,3% des arrivées de la saison 2006. Cette part est en baisse de 4,3 points par rapport à 2005 car le nombre d'arrivées de la clientèle étrangère a progressé moins fortement (+7,6%) que celui de la clientèle française (+28,1%). La part des nuitées étrangères est de 39,4%, en diminution de 3 points par rapport à 2005.

Quatre pays se partagent 94,0% des arrivées de la clientèle étrangère : le Royaume-Uni (38,8%), les Pays-Bas (28,6%), la Belgique (16,9%) et l'Allemagne (9,7%). Ces pays ont tous connu une progression de leurs

Évolution du nombre d'arrivées par pays de résidence dans l'hôtellerie de plein air en Nord-Pas-de-Calais en 2006



Source : Insee, Direction du Tourisme

arrivées en 2006. L'Allemagne a enregistré la plus forte évolution (+25,4%), la plus modeste étant celle des Britanniques (+3,5%).

La durée moyenne de séjour a varié en 2006 selon le pays de résidence des campeurs : Allemagne (2,9 jours), Belgique (2,7 jours), Pays-Bas (2,6 jours) et Royaume-Uni (2,1 jours). De ce fait, la part des nuitées enregistrées s'établit pour l'Allemagne à 11,4%, la Belgique à 18,8%, les Pays-Bas à 30,6% et pour le Royaume-Uni à 33,8%.

Pour la deuxième année consécutive, le nombre de nuitées des campeurs belges dans la région accuse une baisse sensible (-13,8%) en raison de la diminution de la durée moyenne de séjour de 3,5 jours à 2,7 jours. Celles des trois autres nationalités sont en progression, respectivement : +8% pour les Néerlandais, +14,9% pour les Britanniques et +18,7% pour les Allemands.

Hôtellerie : Julie BATAILLE
Comité régional de Tourisme
Nord-Pas-de-Calais

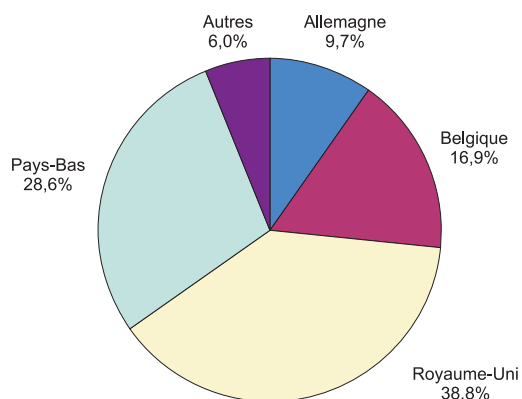
Hôtellerie de plein air : Julien NARGUET
Insee - Service statistique

Fréquentation dans l'hôtellerie de plein air de la région Nord Pas-de-Calais de mai à septembre 2006

	Région	Nord	Pas-de-Calais	Littoral	Hors littoral
Arrivées totales	285 968	62 104	223 864	147 998	137 970
Taux de variation 2006/2005 en %	+16,5	+0,7	+21,8	+0,3	+40,8
Arrivées étrangères	149 649	36 477	113 172	70 298	79 351
Taux de variation 2006/2005 en %	+7,6	-1,4	+10,9	-14,3	+39,1
Arrivées françaises	136 319	25 627	110 692	77 700	58 619
Taux de variation 2006/2005 en %	+28,1	+3,9	+35,4	+18,6	+43,2
Nuitées totales	926 890	193 526	733 364	515 911	410 979
Taux de variation 2006/2005 en %	+14,1	+1,0	+18,1	-1,7	+43,1
Nuitées étrangères	365 375	86 469	278 906	180 059	185 316
Taux de variation 2006/2005 en %	+6,1	-0,1	+8,6	-15,0	+39,9
Nuitées françaises	561 515	107 058	454 457	335 852	225 663
Taux de variation 2006/2005 en %	+19,9	+2,7	+24,9	+7,2	+45,7
Taux d'occupation	23,5	23,9	23,4	24,6	22,1
Différence 2006/2005 en points	+1,3	+1,5	+1,3	+0,5	+1,9
Durée moyenne de séjour	3,2	3,1	3,3	3,5	3,0
Différence 2006/2005 en jours	-0,1	0,0	-0,1	-0,1	+0,1
Durée moyenne de séjour des Français	4,1	4,2	4,1	4,3	3,8
Différence 2006/2005 en jours	-0,3	0,0	-0,4	-0,5	0,0
Durée moyenne de séjour des étrangers	2,4	2,4	2,5	2,6	2,3
Différence 2006/2005 en jours	-0,1	0,0	0,0	0,0	0,0

Source : Insee, Direction du Tourisme

Part des arrivées de touristes étrangers selon le pays de résidence dans l'hôtellerie de plein air en Nord-Pas-de-Calais en 2006



Source : Insee, Direction du Tourisme

Champ des enquêtes

L'enquête de fréquentation dans l'hôtellerie est effectuée mensuellement de janvier à décembre auprès des hôtels homologués de 0 à 4 étoiles et des hôtels non homologués de chaîne. L'enquête de fréquentation dans l'hôtellerie de plein air est effectuée mensuellement de mai à septembre auprès des campings homologués, classés de 1 à 4 étoiles, ouverts à la clientèle de passage. Les emplacements réservés à la clientèle résidentielle ne sont pas pris en compte. À partir de 2004, l'enquête est renouvelée pour prendre en compte l'évolution de l'activité : on mesure la fréquentation selon le type d'emplacements, nus ou locatifs.

Définitions

Le **nombre de nuitées** est le nombre de personnes (arrivées) multiplié par le nombre de nuits passées sur le terrain (dans l'hôtel) pour la période considérée.

Ex. : une famille de 3 personnes qui séjourne 4 nuits compte pour 3 arrivées et 12 nuitées.

Le **taux d'occupation** est le rapport (en%) entre le nombre cumulé d'emplacements (pour l'hôtellerie de plein air), de chambres (pour l'hôtellerie) occupé(e)s et le nombre cumulé d'emplacements (chambres) offert(e)s à la clientèle de passage pour la période considérée.

Ex. : en juin, pour un camping de 25 emplacements, le nombre d'emplacements offerts est de 750 : (30 jours x 25 emplacements) ; si 225 emplacements sont occupés en cumul sur le mois, le taux d'occupation est de $(225/750) \times 100$, soit 30%.

On considère comme **touriste** toute personne en déplacement hors de sa résidence habituelle pour une durée d'au moins 24 heures (ou une nuit) et de un an ou plus, pour les motifs suivants :

- agrément (vacances et séjours de fin de semaine) ;
- santé (thermalisme, thalassothérapie) ;
- missions ou réunions de toutes sortes (congrès, séminaires, pèlerinage, manifestations sportives, etc.) ;
- voyages d'affaires, déplacements professionnels, voyages scolaires.

Pour l'enquête hôtellerie de plein air

- Les emplacements nus (non équipés) sont dépourvus de toute forme d'hébergement, les emplacements locatifs sont eux dotés d'un hébergement (bungalow, bungatoile, mobile home, habitation légère de loisirs, etc.).

Pour l'enquête hôtellerie

- La clientèle d'agrément est obtenue par déduction de la clientèle d'affaires (calculée sur les nuitées).
- Les hôtels de chaîne **comprennent également les indépendants franchisés.**
- Les hôtels indépendants **comprennent également les chaînes volontaires.**

Pour en savoir plus

📖 Bilan annuel de l'hôtellerie régionale - Comité régional de Tourisme, à paraître en juillet 2007.

@ www.crt-nordpasdecals.fr

@ http://www.insee.fr/fr/insee_regions/nord-pas-de-calais/rfc/conjoncture.htm